








Partenaires-Livres®
The Book Manufacturer

COMPTES 2017

SOMMAIRE

Le mot du Président et nos chiffres clés	2 à 3
L'équipe Holding	4 à 5
L'équipe du Conseil de Surveillance	6 à 9
Le marché du Livre	10 à 11
31 ans d'histoire	12 à 15
31 ans à la pointe de la technologie	16 à 17
Nos comptes s'affichent	18 à 19
Notre Show-Room, la Maison du Livre	20 à 21
31 ans de communication	22 à 24
Matières premières	25
L'organigramme financier	26
Répartition du Capital	27
Nos engagements RSE	28 à 29
Les 31 ans du groupe	30 à 31
Comptes sociaux de Partenaires-Livres® 	32 à 42
Rapport du Conseil de Surveillance	43
Rapport du Commissaire aux Comptes	44
Annexe aux comptes sociaux	45 à 47
Comptes des filiales / Ateliers Babouot 	48 à 61
Comptes des filiales / Bourgogne Reliure 	62 à 75
Comptes des filiales / Partenaires Fabrication 	76 à 83
SCI Le Moulin	84 à 93
SCI Regroupements	94 à 95
Comptes des filiales / TBS SA 	96 à 101
Comptes des filiales / Partenaires Edelweiss AG 	102 à 105
Comptes des filiales / Book Partners China Ltd 	106 à 114
Glossaire financier	115
Crédits	116



Catherine SARCIA-ROCHE
Bernard TOMASINI
Michel JEANDEL
Alice PELLETIER
Françoise TARAGON-JOCHER

Wolfgang JOCHER
Sylvie CROQUELOIS
Paul TREMSAL
Jean-François FARGNIER
Chantal ROSA

Héliène LADEGAILLERIE
Pascal PLUCHARD
Shannon LEE
Dominique PLUCHARD
Hervé PERONNET

Alex WONG
Sandrine PAVY
Salomon TUIZER
Bertrand FAVREUL
Vincent BASTIEN

Philippe RIBOUD
Thomas TZE
Mathieu MEROT
Gilles BOUCHE
Nicole LIMBERTIE

Le mot du Président

2017 Année de Tradition

Nos activités européennes ont poursuivi leur chemin habituel. Les éditeurs nous connaissent bien et restent fidèles à nos services depuis maintenant 31 ans...



Pascal PLUCHARD
Président Fondateur du Groupe
Partenaires-Livres®

Nos chiffres clés restent bons

En Suisse nous avons pris la décision d'arrêter la société locale car le prix de revient en franc suisse de notre métier (essentiellement de main d'œuvre), est incompatible avec les prix de marché. Nous n'avons pas réussi à investir et à remplacer nos usines précédentes.

Notre activité en Asie a été secouée par le dépôt de bilan en fin d'année de *France Loisirs* et également par l'augmentation des risques commerciaux de nos clients-éditeurs travaillant avec les grandes surfaces. Devant cette multiplication des risques financiers, *BPC* a dénoncé son contrat commercial avec *Partenaires Fabrication*.

Partenaires Fabrication n'ayant qu'un seul client fut obligé après 11 ans, de cesser son activité tout en recherchant dès 2018 une solution de continuité du service Chine à ses Editeurs.

En France l'achat de l'usine *Bardot* s'est dénoué et permet maintenant à *Babouot* de mieux gérer sa productivité grâce à cet agrandissement.

Nos chiffres clés restent bons, et permettent l'ouverture d'un nouveau chapitre en 2018.



Perspectives 2018

2018 sera une année charnière ouvrant un nouveau chapitre

L'activité Chine se poursuit à partir du 1er mai par la société *M-Paper* animée par deux jeunes professionnels du Livre et de la boîte montée. *BPC* assure ainsi par contrat avec *M-Paper* une continuité de service pendant 3 ans.

Les usines du groupe ont budgété une année en ligne avec les années précédentes.

Quant à la croissance externe, nous sommes en veille et ambitieux d'ajouter de nouveaux ateliers de Reliure d'Art, ainsi que de participer à de nouvelles aventures dans le monde de l'Édition.

L'atterrissage 2018 devrait ainsi être bon et doux !

Votre dévoué directeur,
Pascal Pluchard
20 mars 2018

Dividende par titre



2018	0,62 €
2017	0,00 €
2016	1,17 €
2015	0,00 €
2014	0,00 €
2013	0,00 €
2012	1,29 €
2011	0,15 €

Nos chiffres clés pour 2017

	Partenaires-Livres®	Partenaires Fabrication	Bourgogne Edelweiss	Ateliers Reliure	BPC China	SCI le Moulin	SCI Regroupements	TBS Belgique
	en €	en €	en CHF	en €	en €	en HKD	en €	en €
Capitaux propres	13 814 947	559 514	0	123 683	3 996 425	20 197 677	854 703	156 699
Endettement	185 000	0	0	0	607 337	0	0	0
Liquidités	6 306 006	208 506	22 893	49 262	1 114 646	15 924 455	20 543	21 782
EBITDA	80 88	8 059	NS	-909	987 581	306 068	148 790	517
Marge opérationnelle (cash flow brut d'exploitation)	78 215	8 453	0	-907	1 020 416	-1 056 971	130 151	517
Résultat net	159 715	-92 542	-16 136	5 332	363 042	-1 073 598	44 095	517
Cash flow libre	290 462	-92 542	0	5 775	569 578	-1 056 981	126 378	517



Le Conseil de Surveillance

Un carrefour de parcours singuliers

A l'image d'un très grand cru issu de l'assemblage des meilleurs cépages, notre Conseil de Surveillance rassemble le meilleur du monde de l'industrie, de la politique et du sport...



Paul TREMSAL est membre du directoire et complice de Pascal PLUCHARD depuis 1972 lorsqu'ils effectuèrent leur MBA à HEC.

Paul TREMSAL est né en 1949. Après des études à Sciences Éco Nancy et l'Institut supérieur des affaires (MBA HEC) où ils se rencontreront avec Pascal Pluchard, il est aujourd'hui président fondateur de KS-Services et Président du Club de Rugby d'Orsay.



Philippe RIBOUD
Un double champion du monde aux six médailles olympiques.

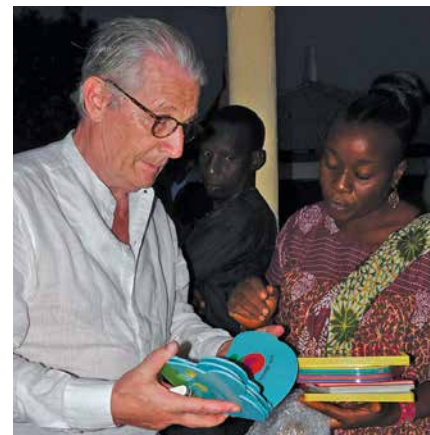
Homme fort de l'escrime française des années 80, Il participe à quatre Jeux Olympiques, lors des éditions de Montréal, Moscou, Los Angeles et Séoul et obtient six médailles Olympiques, deux médailles d'argent, deux médailles d'or, deux médailles de bronze.

Aux Jeux Olympiques de Séoul, il est nommé Capitaine et Porte-Drapeau de la délégation française.

A la fin de sa carrière sportive, il devient propriétaire et Directeur Général du Domaine viticole "Château Roubine" à Lorgues.

En 2008, il réoriente sa vie professionnelle et crée CFA Conseil, filiale du Groupe Financière Duval, et fait évoluer sa structure en se positionnant sur des missions de stratégie immobilière des Collectivités ou de l'État.

Philippe est officier de la Légion d'honneur et a notamment œuvré pour la reconversion et l'insertion des athlètes olympiques après leur carrière sportive.



Bertrand FAVREUL
Homme d'action et de responsabilités aux multiples vies.

Jeune diplômé, Bertrand FAVREUL est consultant international chez KPMG, Comex Seal et Armco, puis part diriger au Portugal la radio Renascenca avant de devenir en France le PDG des éditions Robert Laffont, d'Havas Régies, du Groupe Avenir et du GLM.

Directeur général du Groupe Albin Michel, Bertrand Favreul a su gérer sa propre succession et est aujourd'hui Conseiller du Président et administrateur de plusieurs sociétés qui profitent de son expérience.

Mais Bertrand Favreul, homme de grande culture internationale, a une passion plus discrète, celle d'aider les autres. Bertrand partage son temps avec et pour des œuvres humanitaires. Chut, il ne faut pas en parler, restons simple et humble répète t'il à souhait.



Bernard TOMASINI
Le haut fonctionnaire français aux sept mandats de préfet dont un de préfet de région.

Bernard Tomasini est licencié en sciences économiques à la Faculté de droit de Rouen et diplômé d'un MBA de l'Université de Houston (USA). Il devient ensuite Conseiller général de l'Eure de 1983 à 1994 ce qui lui donne l'occasion de rencontrer Nicolas Sarkozy. Charles Pasqua l'appelle alors au ministère de l'Intérieur pour y être chargé de mission, puis chef-adjoint de son cabinet de 1986 à 1988. Il deviendra ensuite son chef de cabinet à la présidence du groupe RPR, au Sénat de 1992 à 1993 puis au ministère de l'Intérieur et de l'Aménagement du territoire de 1993 à 1994.

Vice-président du conseil général de l'Eure en 1992, il est nommé préfet de l'Orne, puis du Cher en 1999, de l'Ain en 2002, de la Charente-Maritime en 2004, du Val-de-Marne en 2006 et enfin préfet de la région Poitou-Charentes et du département de la Vienne en 2011.

Il sera ensuite nommé préfet hors cadre, pour devenir en 2013 conseiller du président du groupe EDF.

Le Conseil de Surveillance

Un carrefour de parcours singuliers



Vincent BASTIEN

Un expert de l'industrie du luxe au service de sa stratégie.

Vincent Bastien est un ancien élève de l'École polytechnique (X1967), de l'Institut supérieur des affaires et du programme Senior Executive de Stanford Business School. Il a commencé sa carrière dans le groupe Saint-Gobain en 1972 et a notamment été PDG de Saint-Gobain Desjonquères (1980-1988).

Parallèlement il est PDG des établissements Bastien, 200 personnes, spécialisés dans la fabrication de robes.

De 1988 à 1995, il est directeur général de Louis Vuitton, puis directeur délégué de la branche beauté de Sanofi et PDG d'Yves Saint Laurent Parfum. En 1998 il devient directeur général de Lancel. Après son passage dans l'industrie et le luxe, il est désormais professeur à HEC PARIS où il enseigne «la stratégie du luxe». Son cours est construit autour de son expérience réussie à la tête de Louis Vuitton et de son ouvrage, écrit avec Jean-Noël Kapferer, "Luxe oblige".



Wolfgang JOCHER

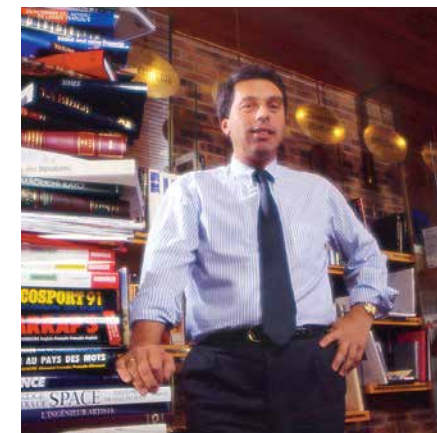
Une connaissance exceptionnelle du monde du papier reconnue.

Après des études techniques et économiques dans l'Allemagne de l'après-guerre, Wolfgang Jocher découvrit au sein d'une société américaine de consulting, les nouvelles approches de la recherche de personnel dirigeant.

Son amour de la France le poussera à effectuer ses stages en France plutôt qu'aux États-Unis dans le but de retourner en Allemagne diriger une papeterie familiale de renommée mondiale.

Au final, il développera une société française de négoce de papier vers l'étranger, puis créera en France, l'agence commerciale du premier groupe allemand de production de papier graphique possédant déjà de nombreuses usines en Europe. Ce groupe deviendra par la suite suédois puis finlandais.

Wolfgang Jocher est également expert à la chambre de commerce franco-allemande à Paris pour le conseil économique Franco-Allemand.



Pascal PLUCHARD

Fondateur et président du directoire du groupe Partenaires-Livres® depuis 1986.

Pascal PLUCHARD commence ses études au Collège Saint-Gabriel à Bagneux puis Prytanée militaire de La Flèche, Lycée Janson-de-Sailly et l'université Paris-Dauphine.

Il intègrera ensuite l'université pontificale catholique de Rio de Janeiro (Brésil) où il sortira diplômé d'une maîtrise de gestion, "Generale Gerance" puis l'Institut supérieur des affaires (Isa) et la Harvard Business School, qui le gratifieront d'un Master of Business Administration (MBA) de l'Ecole des hautes études commerciales (HEC) et de l'OPM 32.

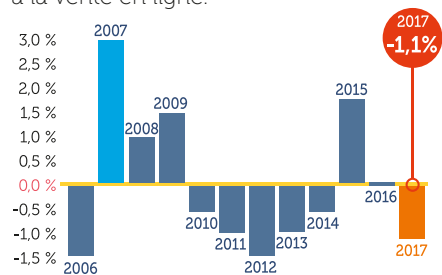
Dès 1978 son parcours le conduit vers le monde de l'édition et du livre en tant que Président fondateur du groupe CPC "Compagnie pour la communication" et président des Syndicats du cartonnage et de l'imprimerie en région Centre.

En 1986 il devient Président-fondateur de Partenaires-Livres®. Dès 2006 il est nommé Administrateur du Cercle de la Librairie puis Président de la Chambre syndicale nationale de la Reliure, Brochure et Dorure en 2007.

2017 La Rechute

Après l'embellie de 2015
(+ 1,8 %) et la
stabilité de 2016 (0 %)

Les ventes de livres plutôt bien orientées au deuxième semestre n'ont pas suffi à sauver une année 2017 plombée par l'impact des rendez-vous électoraux du premier semestre. La bande dessinée est le seul secteur à afficher une progression sur un marché qui n'a été profitable qu'aux grandes surfaces culturelles grâce à la vente en ligne.



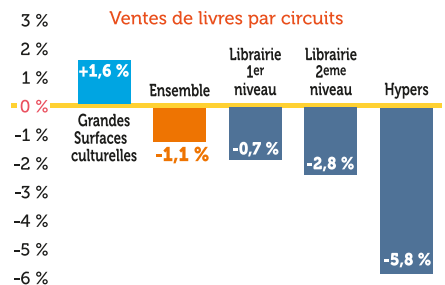
Ventes de livres au détail

Les éditeurs ont beau avoir programmé une concentration inédite de grosses sorties sur les derniers mois de l'année a posteriori, peut-être une erreur tant le marché s'est trouvé encombré, cela n'aura pas suffi à sauver cette dernière. Les ventes de livres au détail s'affichent à -1,1% en valeur en 2017 en France.

Traditionnelles, les perturbations du marché du livre en année électorale ont atteint cette fois, au premier semestre où les campagnes de la présidentielle et des législatives ont connu des rebondissements particulièrement spectaculaires, un niveau inédit.

Mois après mois, les ventes n'ont cessé de reculer à un an d'intervalle, souvent dans des proportions très importantes : -3,5% en janvier comme en février, -2% en mars, -9% en avril, -3% en mai, -4,5% en juin.

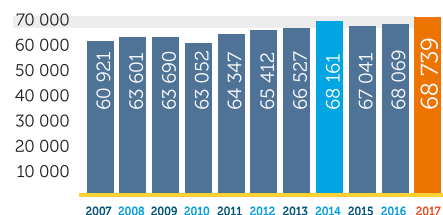
En six mois, de fin décembre à fin juin, la tendance annuelle de l'activité a reculé de deux points, de 0% à -2%. L'embellie de juillet (+4,5%) a donné le signal d'une inversion de tendance, mais la reprise est restée modeste avec +1% en août, +1,5% en septembre, un tassement de -1,5% en octobre, +3% en novembre et +1% en décembre. Comme en 2016, seule la grande distribution spécialisée affiche une progression pour le livre grâce aux sites de vente en ligne et à la poursuite des ouvertures de nouvelles succursales. Les grandes surfaces culturelles s'inscrivent à +1,6% sur l'année quand les librairies reculent, de 2% pour le premier niveau et de 2,8% pour le deuxième. Les hypermarchés, eux, à -5,8%, restent emportés par le processus de contraction de leurs ventes de livres à l'œuvre depuis plus d'une décennie.



Au total, le marché du livre continue d'évoluer, comme il le fait depuis mars 2016, au-dessous de la moyenne de l'activité de l'ensemble du commerce de détail, tous produits confondus, avec désormais, à fin décembre 2017, un différentiel de 1,7 point, contre 0,9 un an plus tôt.

La production évolue peu

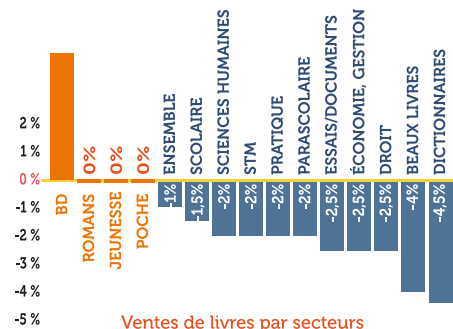
Avec 68 735 nouveautés et nouvelles éditions, d'après les données provisoires Livres Hebdo/Electre, la production en titres a connu en 2017 une progression modeste, de l'ordre de 1%, qui la laisse à un niveau analogue à celui des trois années précédentes.



Nouveautés et nouvelles éditions parues en 2017

La bande dessinée échappe à la morosité

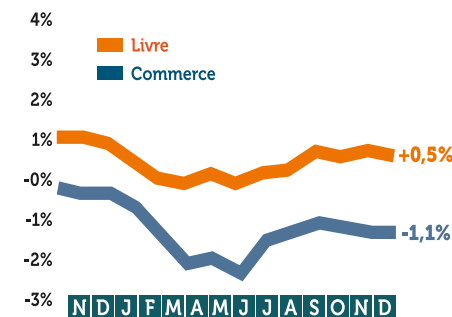
Dopée en particulier par la parution d'Astérix et la Transitalique en octobre, la bande dessinée est le seul rayon à progresser en 2017. A 0%, le roman, la jeunesse et le poche enregistrent toutefois aussi des performances supérieures à la moyenne du marché, alors que beaux livres et dictionnaires connaissent des chutes sévères.



Ventes de livres par secteurs

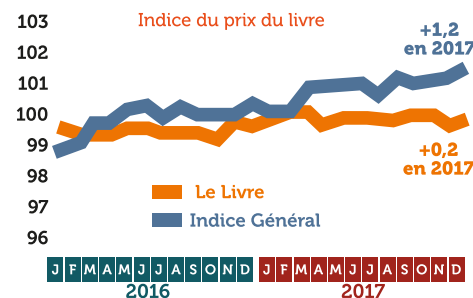
Le livre reste moins performant que la moyenne du commerce

En net recul au premier semestre avant de se redresser au second, la tendance annuelle des ventes de livres continue d'évoluer en parallèle, mais au-dessous de la moyenne de l'ensemble du commerce de détail, tous produits confondus, comme elle le fait depuis mai 2016.



Le prix des livres est resté stable

Alors que l'indice général des prix a connu une progression de 1,2% en 2017, l'indice Insee des prix du livre est resté quasiment stable, à +0,2%. Atteignant un point sur l'année, le différentiel entre les deux indices n'a cessé de s'accroître depuis le mois de mars.



Naissance et adolescence du Groupe

Un seul interlocuteur pour la fabrication d'un livre de A à Z ...

Partenaires-Livres® apporte la réponse aux attentes des éditeurs

Fondée fin 1986, la société Partenaires-Livres® est devenue opérationnelle début 1987. Elle est rapidement composée de 6 sociétés françaises : Reliures BRUN, RELIFAC, BABOUOT, CLERC, TBS et enfin l'imprimerie JEAN LAMOUR.

Le but de ce rapprochement d'entreprises est de rassembler des imprimeurs autour des Reliures BRUN pour permettre à ceux-ci d'investir dans un matériel approprié, bien évidemment très performant, et répondre ainsi au marché du livre cartonné.

Les années 2000 vont voir la création de Partenaires Holding et de Partenaires Fabrication, à la disposition des éditeurs qui souhaitent obtenir un livre complet auprès d'un seul interlocuteur.

Partenaires Fabrication assure ainsi le service du papier, de l'imprimerie et enfin celui de la reliure.

Les 14 sociétés donnent alors naissance à un nouveau groupe nommé PARTENAIRE-BOOK.

Autant d'entreprises qui apporteront un nouveau chiffre d'affaires totalisant près de 200 millions d'euros mais aussi des soucis de gestion.

Un choc de cultures se produit et il faudra dénouer le mariage.

1986

Notre histoire commença à Noël 1986



Pascal PLUCHARD
Président Fondateur du Groupe en 1986

1988

5 sociétés sont achetées afin de rassembler plusieurs imprimeurs autour des Reliures BRUN et de répondre au marché croissant du livre cartonné



Imprimerie CLERC
L'imprimeur du livre



Reliures BRUN
Premier potentiel européen de reliure en 1987



AGM-RELIFAC
Spécialiste des petites et moyennes séries et des travaux spéciaux



Imprimerie JEAN LAMOUR
La puissance en couleur feuilles



Ateliers BABOUOT
Relieur de la Pléiade et spécialiste du papier bible



TBS S.A.
Imprimeur façonnier belge

1991

Naissance de Partenaires Holding et de Partenaires Fabrication à la disposition des éditeurs qui souhaitent alors obtenir un livre complet auprès d'un seul interlocuteur



386 salariés



14 chaînes de production



250 000 livres fabriqués par jour



42 millions de livres reliés par an

1995

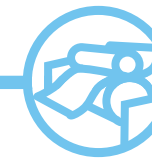
Publication de notre rapport d'activité sur un CD-Rom de présentation du groupe et arrivée d'Internet



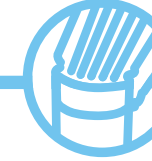
Prépresse
54 personnes sur 6 jours / 7



Papier
1400 tonnes par an



Imprimerie
25 machines en 2 ou 3 équipes



Reliure et routage
56 millions de livres reliés par an

2000

Naissance de Partenaires-Livres® et achat du groupe WEBER en suisse



WEBER - ACTUAL - GRAVOR
Suisse

2003

Rachat de 6 sociétés donnant naissance au nouveau groupe Partenaires-Book



MECANIC ROUTAGE
France



DIGUET DENY
France



SPLICHAL
Belgique



FLEURUS BD LAND
Belgique



KAPP
France



PROOST
Belgique

2006

Vente de nos usines en Belgique, Suisse et France à 3 groupes d'acheteurs, à l'exception de Babouot et Tournai Graphic puis implantation de notre plateforme de production asiatique



豪利伙伴

Vers un marketing à trois jambes

Reiure industrielle en Asie, semi-industrielle en France...

En 2018, nous élargissons notre offre vers la reliure d'Art

Dès Noël 2006, Partenaires-Livres® préconise une politique pour répondre à la concurrence des prix : se servir d'un "Savoir Chine" pour doper le "Marché Europe". Les livres "haut de gamme" utilisant le cuir, l'or et les papiers fins seront fabriqués en France alors que les livres produits industriellement le seront en Asie.

En 2007 Partenaires-Livres® va s'investir dans un projet "Chine" en créant ainsi sa filiale : Book Partners China Ltd et offre alors à ses clients une double activité selon les délais requis : soit en délai court et service de proximité avec une fabrication en Europe, soit en délai de 8 semaines avec une fabrication en Asie et les prix les plus compétitifs du marché.

2009 verra l'installation du nouveau siège social de Partenaires-Livres® à la Maison du Livre, près de Denfert-Rochereau, dans le XIVe arrondissement à Paris.

2011 fut l'année de la croissance en Europe et en Asie.

Aujourd'hui en 2018 nous avons un marketing à trois jambes :

une activité artisanale de reliure d'art à Paris, une production semi-industrielle à Lagny-sur-Marne et enfin une production de masse à Shenzhen délivrée partout sur la planète.

2007

Création de Book Partners China Ltd et Mise en place de notre stratégie de marketing à deux jambes pour la fabrication du livre : Paris pour les productions luxueuses et Shenzhen pour une production de masse suivie par des Français



Book Partners China LTD Heyuan, Shenzhen et Hong-Kong

2009

Création de la Maison du Livre et installation du siège du groupe et de notre plateforme technique européenne sous contrat Asie, Partenaires-Fabrication rue Jean Dolent à Paris



La Maison du Livre Paris XIVe

2010

Acquisition du Centre de Services TBS à Bruxelles



Bureaux de Bruxelles Belgique

2013

Acquisition de l'usine RCI à Romans-sur-Isère



Usine RCI Romans-sur-Isère

2016

Acquisition de l'atelier de reliure d'Art BOURGOGNE RELIURE situé depuis 1898 au 23 de la rue de Bourgogne et spécialisé dans la restauration de livres anciens, la maintenance de bibliothèques et la reliure de nouveaux livres uniques



Bourgogne-Reliure Paris VIIe

2016

Acquisition de l'usine BARDOT à Lagny-sur-Marne



Usine BARDOT Lagny-sur-Marne

Les outils les plus performants du moment

**Au fil de son évolution,
le groupe n'a eu de
cesse de faire évoluer
son savoir-faire...**

Dès 1988 nos ateliers d'imprimerie sont équipés d'un parc de 25 presses offset sur 20 000 m² d'ateliers.

Les ateliers de reliure sont composés de 14 chaînes de production sur 30 000 m² d'ateliers offrant ainsi une capacité de production de 250 000 livres/jour.

En 1997 Partenaires-Livres® va révolutionner la profession en développant la première ligne de reliure industrielle au monde incluant la couture en ligne, avec 8 couseuses et deux stocks tampons dynamiques. Plus de 468 mètres linéaires regroupent toutes les opérations de reliure d'un ouvrage, de l'assemblage à la palettisation.

En 2006, notre plateforme asiatique représente 700 personnes, sur une surface de travail construite de plus de 91 000 m², constituant un outil de travail performant qui contribue à la mondialisation de nos ventes.

En 2016 Partenaires-Livres® fait l'acquisition de l'atelier de reliure d'Art BOURGOGNE RELIURE.

Probablement l'atelier de reliure d'Art le plus ancien sur Paris. L'atelier est spécialisé dans la restauration de livres anciens, la maintenance de bibliothèques et la reliure de livres nouveaux uniques.

1988

Le groupe Partenaires-Livres® possède déjà 25 presses offset et 14 chaînes de reliure sur plus de 50 000 M² d'ateliers



1997

Mise en service de "Star 2000" la première ligne de reliure industrielle au monde incluant la couture



2000

31 presses d'impression offset feuille et 4 presses rotatives, 13 lignes de reliure complètes dédiées



2005

47 presses d'impression offset feuille et 9 rotatives, 37 lignes de reliure regroupant les lignes dédiées et les softcover



2009

Mise en service d'une nouvelle presse Komori 8 couleurs dans nos ateliers de Shenzhen. L'équipement de notre usine d'Asie est reconnu d'un niveau de qualité supérieur au niveau européen.



2012

Babuot investit dans une nouvelle ligne de reliure spécialement dédiée aux ouvrages de fortes épaisseurs



2016

Achat d'un atelier de reliure d'art situé au cœur du Paris Historique, proche de l'esplanade des Invalides et de l'Assemblée nationale. Cet atelier est spécialisé dans la restauration de livres anciens, la maintenance de bibliothèques et la reliure de livres d'exception.



Nos comptes s'affichent

Depuis 1988, le guide des comptes est édité tous les ans

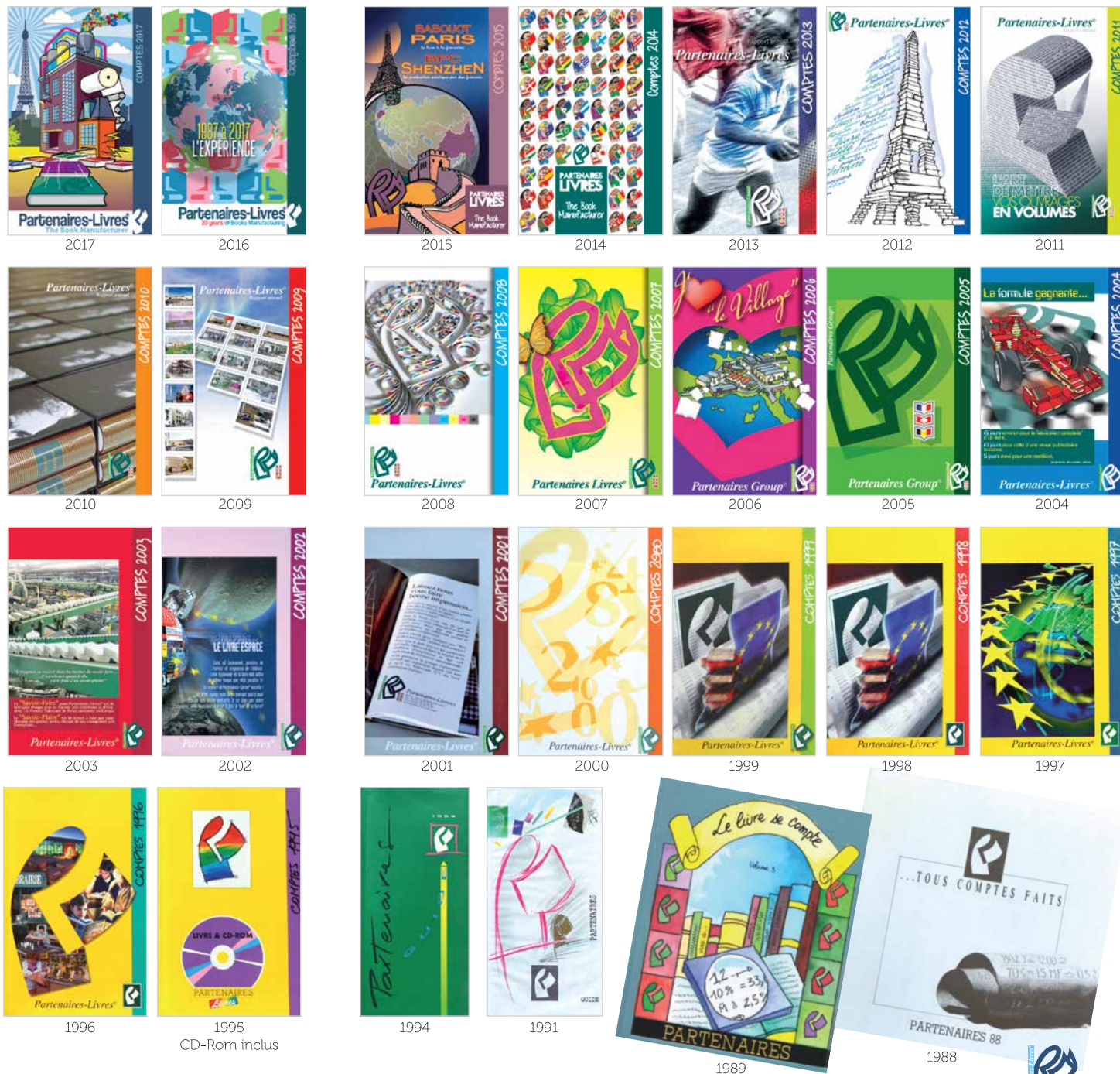


Véritable miroir annuel de l'identité du groupe, ce livret de plus de 100 pages utilise pour chacune de ses éditions une parure nouvelle toujours proche de notre stratégie d'entreprise.

Ce guide nous permet de présenter les activités des filiales du groupe ainsi que leurs rapports d'activités.

La liseuse, notre emblème, en est souvent la vedette, parée de vernis gonflant, de dorures ou de gaufrage.

Cet ouvrage annuel est façonné par nos soins dans les Ateliers BABOUOT, spécialiste des papiers fins, mais surtout manufacturier historique de la célèbre collection "La Pléiade".



La maison du Livre

Show-room et studio de fabrication



Créative building

Depuis 2009 Partenaires-Livres® a installé son siège social et son studio de fabrication "PARTENAIRES FABRICATION" sur deux niveaux de la *Maison du Livre*, située à Paris dans le XIVe arrondissement, près de Denfert-Rochereau.

Notre show-room présente l'évolution du livre et celle de nos fabrications, les collections du passé côtoyant les réalisations plus contemporaines comme nos nombreuses réalisations de livres-objets.



Le livre-objet

La définition du livre-objet n'est-elle pas celle d'un Livre d'une qualité de fabrication et d'impression très soignée, paré d'ornements, de dorures, de tranchefiles, signets ou autres tirettes et pop-up ? Glissé dans un écrin ou un coffret, il peut prendre toutes formes, couleurs ou matières, et se métamorphoser ainsi en un objet sublimant le livre.

La meilleure illustration de cette définition ne ressemble t'elle pas aux ouvrages de la collection "La Pléiade" fabriquée depuis 1931 ?



Sourcing et R&D

Une offre complète...

Forts de cette longue expérience, nous investissons depuis de nombreuses années dans la recherche et le développement afin de pouvoir proposer aujourd'hui des offres complètes à nos clients, tant en terme de packaging que de fourniture de produits ajoutés ou de primes.

Notre implantation dès 2007 en Chine nous assure un sourcing inégalable en Asie, mais surtout un outil de production qui nous est propre, garantissant à nos clients une qualité de fabrication européenne à des tarifs asiatiques.



Le livre ... une passion

Notre communication est avant tout empreinte d'une forte volonté à partager notre passion pour la fabrication du livre.

Notre propre communication devient ainsi le miroir de notre savoir-faire d'imprimeur et de relieur.

Cette maîtrise de la conception et de la fabrication d'ouvrages de très grande complexité technique nous permet de présenter à nos clients les capacités d'innovation et de production de Partenaires-Livres®

Années 80

Deux livres en coffrets

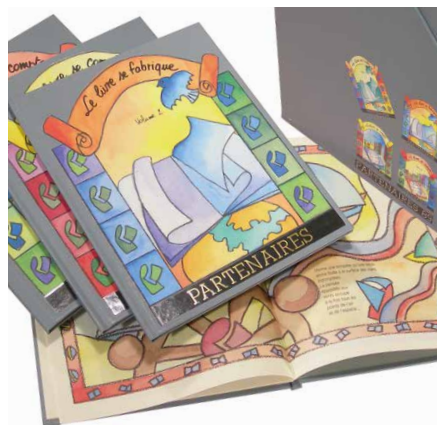
Notre première plaquette présentée sous la forme de deux livres insérés en coffret. Le premier affiche nos moyens et nos réalisations, l'autre nommé "Tous comptes faits" présente nos comptes de l'année.



Années 80

4 Albums traduits en 3 langues

Un recueil de 4 volumes en coffret et présentant nos moyens de fabrications, nos ambitions et notre guide des comptes.



Années 90

Un livre à triple reliure logé dans un coffret à découpe

En 1990 nous concevons et réalisons un ouvrage à double ouverture en miroir présenté en coffret. Une découpe à la forme de notre logo laisse apparaître une pensée de "Xang" par dorure à chaud. Ce livre illustré à la manière de Jean de La Fontaine décline alors notre philosophie d'entreprise pour les années 90.



Années 2000

Vitrine de notre savoir-faire

A l'occasion du changement de millénaire nous avons réalisé un ouvrage de 80 pages, livré dans un fourreau en deux parties. Sur l'une d'elles, une fenêtre à la forme de notre liseuse laisse apparaître un hologramme lenticulaire incrusté dans la couverture du livre.

Concentré de prouesses techniques, ce livre était destiné à mettre en avant notre savoir-faire par l'insertion de pages à doubles rabats, de pages de film transparent imprimés en quadrichromie ou l'ajout de dorures et de vernis sélectifs.

Cet ouvrage nous préparait à conquérir les grands marchés européens des années 2000 et à l'arrivée de la nouvelle monnaie européenne.



Faire savoir notre savoir-faire

Une communication plurimédia affiche notre savoir-faire et nos moyens technologiques

Événementiel

Inaugurations en atelier

A l'occasion de l'inauguration de la nouvelle ligne de reliure automatisée "Star 2000" nous avons édité une carte routière dans son "livre coffret" afin d'inviter nos clients à venir la découvrir en fonctionnement.

Cette carte représente, étape par étape, le parcours des ouvrages sur la ligne de fabrication.



Internet et réseaux sociaux

www.partenaires-livres.com

Dès 1997, toute l'activité du groupe se décline déjà en trois langues sur notre site Internet.

Presse spécialisée

Livres-Hebdo

Les évolutions de structure du groupe et ses nouveaux investissements technologiques sont exposés en 4e de couverture de magazines spécialisés dans les métiers du livre.



Guides pratiques

Le Livret "Pass'Part"

Une manière très originale de présenter chacune de nos filiales.

Il fut édité dès l'an 2000 puis réédité en langue anglaise en 2005.



Le papier... première des matières

Le Papier doit répondre à de nouvelles originalités pour savoir flatter la vue et le toucher du lecteur

Le papier fait aujourd'hui partie intégrante de l'esthétisme du livre.

Les techniques d'impression exigent également de lui, une grande régularité de qualité et une constance de couleur pour le rendu. Le couple "encre-papier" doit être un couple fidèle : c'est pourquoi le papier pour Partenaires-Livres® est matière première mais, surtout, première des matières...



Notre expert papier

Wolfgang Jocher

Expert à la chambre de commerce franco-allemande à Paris pour le conseil économique Franco-Allemand.

Sa connaissance du papier est exceptionnelle et reconnue.



WOLFGANG JOCHER

25, rue Pasteur - F-92120 MONTROUGE
jocherwolfgang@aol.com

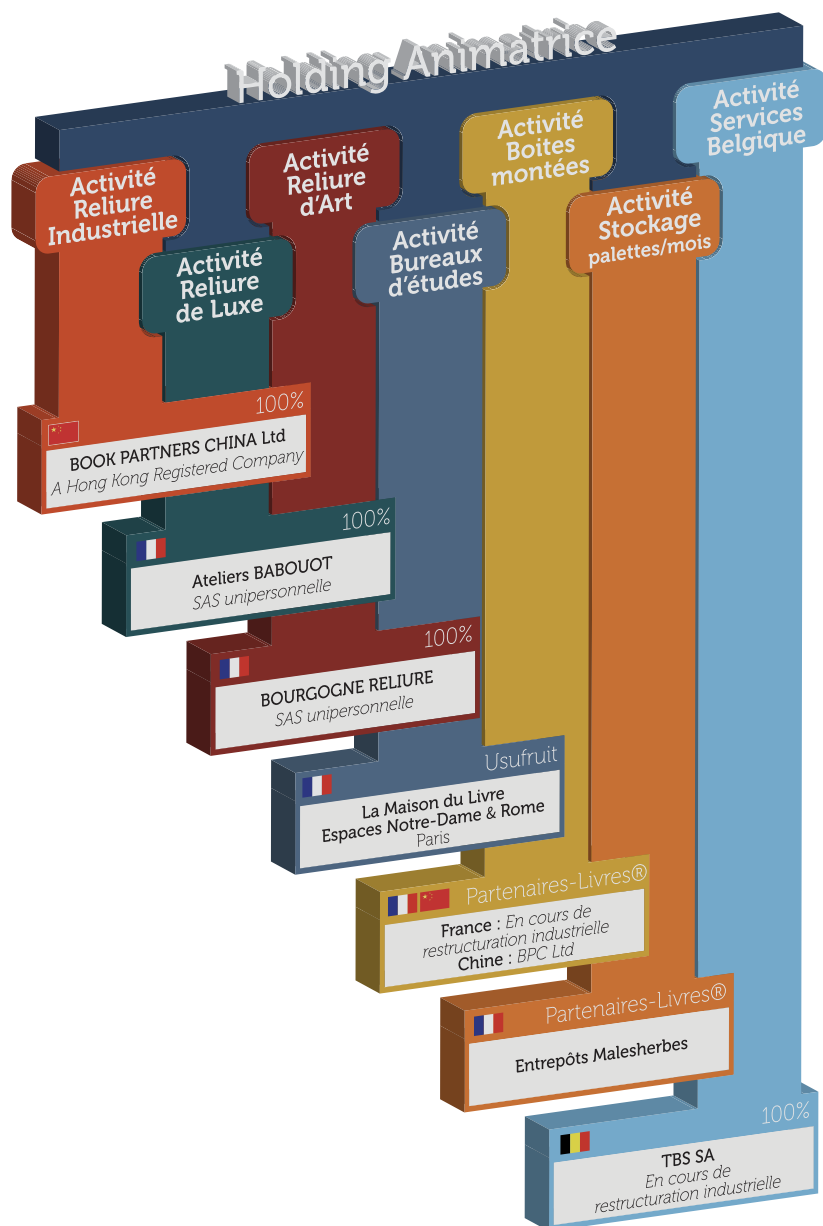
Nos propres bobines mères

Pour des coupes en flux tendu

Partenaires-Livres® s'investit donc à son process de fabrication en s'associant avec les plus grands fabricants de papier, ce qui lui permet de disposer d'un stock de bobines mères pour des coupes au format sous 72 heures.



International Technical and Financial Company
for Publishers Manufacturing - Share Capital 12 500 000 €



	Actions	%	Nature des droits
Monsieur Pascal Pluchard	247 354	50,31 %	Pleine propriété
	200 000	40,68 %	Usufruit
Monsieur Laurent Pluchard	11 051	2,25 %	Pleine propriété
	50 000	10,17 %	Nue propriété
Madame Virginie Pluchard-Cole	11 051	2,25 %	Pleine propriété
	50 000	10,17 %	Nue propriété
Madame Emmanuelle Pluchard Labelle	11 051	2,25 %	Pleine propriété
	50 000	10,17 %	Nue propriété
Monsieur Sébastien Pluchard	11 051	2,25 %	Pleine propriété
	50 000	10,17 %	Nue propriété
Madame Dominique Pluchard	80	–	Pleine propriété
Monsieur Gilles Bouché	20	–	Pleine propriété
Monsieur Wolfgang Jocher	1	–	Pleine propriété
Monsieur Philippe Riboud	1	–	Pleine propriété
Monsieur Vincent Bastien	1	–	Pleine propriété
Monsieur Bernard Tomasini	1	–	Pleine propriété
Monsieur Bertrand Favreul	1	–	Pleine propriété
	491 663		

Responsabilité sociale

Un challenge permanent

Le Groupe Partenaires-Livres®, un des leaders français des arts graphiques, porte dans son ADN toutes les valeurs de la RSE.

Engagement collectif et individuel



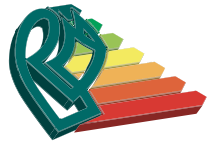
L'approche en faveur de la Responsabilité Sociétale des Entreprises du Groupe se situe autour de la maîtrise de la chaîne d'approvisionnements, l'éthique des affaires, la lutte contre la corruption, les achats responsables, la logistique, les ressources humaines et droits de l'homme, le travail des sous-traitants ainsi que la diminution des émissions de gaz à effet de serre tout en évitant les pollutions avec un grand respect pour la biodiversité.

Ce challenge permanent pour faire évoluer la société et répondre sans cesse de mieux en mieux aux enjeux sociaux, environnementaux et économiques du monde dans lequel nous intervenons est partagé par l'ensemble des collaborateurs afin de donner du sens à notre savoir-faire.

Cela se traduit par une approche au travail dans l'intérêt de l'homme et de la société ainsi qu'un engagement collectif et individuel que nous maintenons et développons avec énergie.

Environnement

Notre challenge "Pacte 30"



Le Groupe poursuit une démarche d'amélioration continue de ses performances environnementales et de prévention des risques afférents, en menant des audits et des contrôles de conformité à sa politique environnementale, au droit et toutes les autres exigences auxquelles le Groupe souscrit. De plus, afin de marier Ecologie et Economie, nous avons développé un programme "Pacte 30" qui consiste à réduire nos consommations en eau, électricité et essence de 30% en cinq ans.

Ressources humaines

Droits de l'homme



Le Groupe agit en employeur responsable et promeut la diversité, le respect des lois et conventions internationales en matière de conditions de travail et droits de l'homme. Nous sensibilisons toutes les parties prenantes aux enjeux de non-discrimination, solidarité, sécurité et prenons en compte les plus vulnérables. Pour faire respecter ces règles fondamentales chaque intervenant dans l'entreprise a pris connaissance et validé nos chartes strictes. L'ascenseur social dans notre société est une réalité et un formidable moteur interne.

Ethique des affaires

Intégrité, ouverture, adaptabilité



Nous avons défini des règles claires et inflexibles à travers notre *Code Ethique*. Il s'adresse à chaque salarié du Groupe, quels que soit son métier, sa position hiérarchique et son affectation. Elle comprend cinq parties : les références inspirant l'action du Groupe et des salariés, les engagements conjoints de Partenaires-Livres® et des salariés, les engagements de l'employeur, les engagements du salarié, et les engagements particuliers du manager. Partenaires-Livres® et ses salariés reconnaissent l'engagement, l'intégrité, l'ouverture, l'adaptabilité comme des valeurs clés.

Nos certifications



Achats responsables

Nos piliers fondateurs



Le groupe Partenaires-Livres® étend toute sa responsabilité sociétale et environnementale à ses fournisseurs. Tous nos partenaires sont sélectionnés selon des critères éthiques, environnementaux, sociétaux et économiques. La signature de notre charte Achats responsables est un préambule obligatoire à toutes négociations.

Nos fournisseurs s'engagent eux-mêmes dans une démarche RSE active et productive et nous fournissent audits et certificats.

Les propres indicateurs de suivi de ces initiatives nous permettent de définir des plans d'action et de se placer dans une démarche d'amélioration continue.

Comme vous l'avez peut-être compris nous associons, à chaque fois que cela est possible, l'écologie, le bien-être au travail et la rentabilité, et lorsque cela ne nous semble pas possible, nous innovons en créant une nouvelle approche des tâches et missions au sein de l'entreprise. Ces piliers fondateurs ont jusque-là porté leurs fruits, notre société peut s'enorgueillir de conserver sa marge ce qui, en cette période difficile, est précieux.



Toutes les études nous ont donné raison dans cette démarche où nous concilions : l'homme, la nature et la machine, car l'un ne va pas sans l'autre et tous sont interdépendants.



Groupe Partenaires-Livres®

Compte de résultat Groupe reconstitué
en K€ depuis 31 ans

	1987	1988	1989	1990	1991	1992	1993	1994	1995	1996	1997	1998	1999
PRODUITS D'EXPLOITATION	25 937	29 558	44 323	54 988	58 423	59 681	58 370	64 151	68 958	60 538	64 343	64 418	111 421
Consommations	9 177	7 229	11 425	20 820	16 797	26 265	23 787	26 234	25 078	21 600	24 584	25 480	48 235
MARGE BRUTE	16 761	22 329	32 898	34 168	41 626	33 416	34 583	37 917	43 880	38 938	39 759	38 938	63 186
Autres achats et charges externes	2 632	6 436	12 206	7 408	11 479	7 112	7 313	8 261	8 902	6 680	5 598	5 984	12 666
Salaires et charges sociales	7 157	8 132	12 184	15 987	18 804	16 422	16 565	18 372	21 621	21 040	21 630	21 150	34 509
Impôts et taxes	599	672	859	877	1 084	1 260	1 296	1 415	1 859	1 799	1 992	2 001	2 076
EBITDA	6 374	7 089	7 649	9 896	10 259	8 623	9 409	9 869	11 498	9 419	10 539	9 803	13 935
Dotations aux amortissements	2 366	2 805	3 550	4 305	6 397	5 338	5 203	5 256	5 730	6 463	6 345	5 757	6 887
RESULTAT D'EXPLOITATION	4 008	4 284	4 098	5 591	3 862	3 284	4 206	4 614	5 769	2 956	4 194	4 046	7 048
RESULTAT FINANCIER	(197)	(956)	(1 079)	(1 214)	(1 175)	(1 021)	(1 797)	(1 460)	(1 700)	(1 563)	(1 074)	(952)	(1 292)
RESULTAT COURANT AVANT IMPÔTS	3 811	3 328	3 019	4 377	2 687	2 264	2 409	3 153	4 069	1 394	3 120	3 094	5 756
CASH FLOW COURANT AVANT IMPÔTS	6 176	6 133	6 569	8 682	9 084	7 602	7 611	8 409	9 799	7 856	9 465	8 851	12 643
RESULTAT EXCEPTIONNEL	(54)	133	776	(420)	(1 002)	340	549	(17)	(207)	1 693	(887)	730	791
Participation des salariés au résultat de l'entreprise	376	150	93	215	206	28	64	21	65	50	11	35	54
Impôts sur les bénéfices	1 458	1 374	1 106	1 433	838	818	1 010	1 033	1 434	1 168	868	1 471	2 133
RESULTAT NET DES ACTIVITES	1 923	1 936	2 596	2 309	640	1 758	1 884	2 082	2 363	1 869	1 355	2 318	4 360
CAPITAUX PROPRES	8 632	9 360	13 385	18 546	18 611	19 877	20 442	22 033	24 125	24 287	25 789	27 725	38 141

	2000	2001	2002	2003	2004	2005	2006	2007	2008	2009	2010	2011	2012	2013	2014	2015	2016	2017
137 173	132 885	125 176	112 128	113 783	128 353	7 975	7 616	8 298	8 971	9 102	12 252	11 472	11 857	11 380	11 759	12 446	12 734	
64 318	60 829	54 873	50 944	53 028	58 650	2 598	2 460	2 674	4 573	5 213	7 642	7 025	7 558	7 402	6 949	6 901	7 026	
72 855	72 056	70 303	61 184	60 755	69 703	5 377	5 156	5 624	4 399	3 889	4 610	4 447	4 299	3 978	4 810	5 546	5 709	
13 332	14 626	14 065	11 474	12 765	20 765	1 372	1 774	2 134	644	724	955	798	971	963	1 101	1 183	999	
42 873	41 070	41 246	37 001	34 912	37 491	2 224	2 713	2 897	2 934	2 144	2 480	2 324	2 221	2 089	2 234	2 394	3 288	
2 031	2 102	2 108	2 073	2 163	2 202	190	210	142	184	88	119	150	177	121	120	124	140	
14 619	14 258	12 884	10 636	10 915	9 245	1 591	459	451	637	933	1 056	1 176	930	805	1 355	1 845	1 282	
8 133	7 870	8 262	7 903	8 077	6 920	653	447	388	437	467	524	599	666	677	645	699	761	
6 486	6 388	4 622	2 733	2 838	2 325	938	12	63	200	466	532	577	264	127	710	1 145	520	
(1 533)	(1 213)	(1 567)	(1 213)	(1 043)	571	342	434	312	108	52	500	117	388	326	473	378	245	
4 953	5 175	3 055	1 520	1 795	2 896	1 280	446	375	308	518	1 032	694	652	454	1 183	1 523	766	
13 086	13 045	11 317	9 423	9 872	9 816	1 933	893	763	745	985	1 556	1 293	1 318	1 131	1 828	2 223	1 527	
829	(1 533)	747	745	793	(1 219)	(617)	3 173	(317)	115	(291)	231	426	1 752	(94)	(216)	(163)	(301)	
18	43	41	35	11	9	15	18	21	49	62	83	95	114	72	83	110	72	
1 625	501	846	586	844	958	99	1 062	0	81	62	279	173	654	(43)	74	(12)	97	
4 139	3 098	2 915	1 644	1 733	710	549	2 539	37	293	103	901	852	1 636	331	810	1 262	296	
41 358	42 612	42 876	42 544	33 946	21 696	17 496	13 704	14 165	14 248	14 766	15 936	16 079	17 132	17 686	17 799	17 830	18 384	



Partenaires-Livres®

Paris - France



ACTIF	BRUT	AMORTISSEMENTS		31/12/2017	31/12/2016
		ET	PROVISIONS		
TOTAL ACTIF IMMOBILISE	8 767 302	1 448 974		7 318 328	6 617 911
IMMOBILISATIONS INCORPORELLES	1 201 146	142 994		1 058 153	1 115 350
Usufruit Point-P Malesherbes terrain 8.303m² D&G	214 161	25 495		188 666	198 864
Usufruit bureaux Notre-Dame	158 909	18 918		139 991	147 558
Usufruit bureaux rue de Rome	414 000	49 286		364 714	384 429
Usufruit Parts SCI Le Moulin bureaux Jean Dolent	414 076	49 295		364 781	384 499
IMMOBILISATIONS CORPORELLES	4 011 675	1 305 980		2 705 694	1 879 343
Terrains Malesherbes 8.520m² + 3.105m² communs	65 622			65 622	65 622
Terrains Romans-sur-Isère 14.910 m²	138 353			138 353	138 353
Terrains Lagny/Marne ex-Bardot 721m²+TUP 3.132 m²	233 089			233 089	
Construction entrepôt Malesherbes Binet	262 675	262 675			
Construction usine Romans-sur-Isère	570 923	161 189		409 734	448 532
Constructions Lagny sur Marne ex-Bardot + TUP	925 211	198 779		726 431	
SCI Le Moulin bureaux JD (572.816 + 897.874)	1 470 690	421 423		1 049 267	1 174 501
Autres Immobilisations Corporelles	345 113	261 915		83 198	52 336
IMMOBILISATIONS FINANCIERES	3 554 481		3 554 481	3 623 218	
Participations Groupe	3 322 629		3 322 629	3 400 966	
TBS	274 530		274 530	274 530	
ATELIERS BABOUOT	1 939 342		1 939 342	1 939 342	
PARTENAIRES FABRICATION	334 200		334 200	334 200	
PARTENAIRES EDELWEISS				40 363	
BOOK PARTNERS CHINA Ltd	484 757		484 757	484 757	
SCI Regroupements	149 900		149 900	149 900	
SCI Noisy	39 900		39 900	39 900	
BOURGOGNE RELIURE	100 000		100 000	100 000	
BARDOT SEB				37 975	
Sarl BERNY'S	39 600		39 600	30 000	
SCI Jules Hochet	100 000		100 000	100 000	
Autres Immobilisations Financières	77 404		77 404	77 404	
Dépôts de garantie SCI Le Moulin et EDF 300 €	14 848		14 848	14 848	
TOTAL ACTIF CIRCULANT	6 888 971		6 888 971	7 440 269	
CREANCES	582 965		582 965	1 241 642	
Clients & comptes rattachés	35 221		35 221	29 739	
Créances cptes courants filiales (dont TBS 430,096)	442 358		442 358	1 148 119	
Autres créances	105 386		105 386	63 784	
DISPONIBILITES	6 306 006		6 306 006	6 198 627	
Valeurs mobilières de Sicav				70	
Dépôts à terme	6 105 000		6 105 000	6 105 000	
Banques	201 006		201 006	93 557	
Charges constatées d'Avance					
TOTAL GENERAL	15 656 272	1 448 974		14 207 298	14 058 180

PASSIF	31/12/2017	31/12/2016
CAPITAUX PERMANENTS	13 814 947	13 655 232
CAPITAUX PROPRES	13 814 947	13 655 232
Capital Social	12 500 000	12 500 000
Réserve légale	112 741	65 940
Report à nouveau	1 042 491	153 275
Résultat de l'exercice	159 715	936 017
PROVISIONS POUR RISQUES & CHARGES		
Provisions pour risques et charges		
DETTES	392 351	402 948
Emprunts & dettes auprès des établissements de crédit :		
- pour immeubles TBS à Bruxelles	105 000	135 000
- pour Achat Bourgogne Reliure	80 000	100 000
Dépôts de garantie reçus	48 706	59 081
Dettes Fournisseurs & Comptes Rattachés	10 730	16 045
Dettes Fiscales & Sociales	122 322	50 951
Dettes sur Immobilisations en cours		
Dettes en compte courant		17 662
Autres dettes	25 594	24 209
Produits constatés d'Avance		
TOTAL GENERAL	14 207 298	14 058 180

	2017	2016
PRODUITS D'EXPLOITATION	774 156	916 818
Redevances usines	284 204	289 595
Autres produits	489 953	627 223
CHARGES D'EXPLOITATION	922 977	885 117
Autres achats et charges externes	306 032	310 693
Impôts et taxes	35 390	27 911
Salaires et traitements	307 199	305 324
Charges sociales	93 608	94 598
Dotations aux amortissements	180 748	146 592
RESULTAT D'EXPLOITATION	(148 820)	31 701
PRODUITS FINANCIERS	48 955	163 286
Autres intérêts et produits assimilés	23 384	130 004
Produits financiers de participation	25 571	33 281
CHARGES FINANCIERES	2 667	806
Intérêts et charges assimilées sur investissements	636	339
Intérêts et charges assimilées sur gestion	2 032	467
RESULTAT FINANCIER	46 288	162 479
RESULTAT COURANT AVANT IMPÔTS	(102 533)	194 180
PRODUITS EXCEPTIONNELS	490 368	4 184
Produits exceptionnels sur opérations de gestion	5	2 183
Produits exceptionnels sur opérations en capital	490 363	0
Reprises de provisions sur opérations de gestion	0	2 001
CHARGES EXCEPTIONNELLES	249 273	36 207
Charges exceptionnelles sur opérations de gestion	130 801	30 515
Charges exceptionnelles sur opérations en capital	118 472	0
Participation des salariés aux résultats de l'entreprise	0	5 692
Dotations exceptionnelles aux amortissements et provisions	0	0
RESULTAT EXCEPTIONNEL	241 094	-32 023
Impôts sur les bénéfices	42 205	0
Produit d'intégration fiscale	-38 575	-64 521
Crédit Impôts CICE	-4 783	-4 339
TOTAL DES PRODUITS	1 313 479	1 084 288
TOTAL DES CHARGES	1 173 765	853 270
RESULTAT NET HORS DIVIDENDES GROUPE	139 715	231 017
Dividendes Intra-Gruppe	20 000	705 000
RESULTAT NET	159 715	936 017

	2017	%	2016	%
Produits usines	489 953		627 223	
Redevances usines	284 204		289 595	
Produits financiers	48 955		163 286	
TOTAL PRODUITS	823 112	100%	1 080 103	100%
Services extérieurs	306 032	37,18%	310 693	28,77%
VALEUR AJOUTEE	517 080	62,82%	769 410	71,23%
Personnel	400 807	48,69%	399 921	37,03%
EBDIT	116 273	14,13%	369 489	34,21%
Impôts et taxes	35 390	4,30%	27 911	2,58%
EBITDA	80 883	9,83%	341 578	31,62%
Charges financières	-2 667	-0,32%	-806	-0,07%
Dotation d'exploitation	-180 748	-21,96%	-146 592	-13,57%
RESULTAT D'EXPLOITATION	(102 533)	-12,46%	194 180	17,98%
CASH FLOW BRUT D'EXPLOITATION	78 215	9,50%	340 772	31,55%
RESULTAT COURANT AVANT IMPÔTS	(103)	-12,46%	194 180	17,98%
Participation des salariés aux résultats de l'entreprise	0	0,00%	-2 872	-0,27%
Résultat exceptionnel	241 094	29,29%	-29 151	-2,70%
Résultat exceptionnel	241 094	29,29%	-32 023	-2,96%
Impôts sur les sociétés - C.I.C.E	-1 153	-0,14%	-68 860	-6,38%
RESULTAT NET	139 715	16,97%	231 017	21,39%
FREE CASH FLOW	290 462	35,29%	1 050 722	97,28%
Produits de Participation Groupe	20 000		705 000	
RESULTAT NET	159 715		936 017	

RESSOURCES	2 017 12 mois	2 016 12 mois
Résultat net	159 715	936 017
Dotation aux amortissements	180 748	146 592
Variation des provisions	0	-86 598
CAPACITE D'AUTOFINANCEMENT	340 462	996 011
Augmentation des fonds propres	0	0
Nouveaux emprunts L & M Terme	0	100 000
Valeur nette comptable des immo.corpo cédées	54 709	131 114
Valeur nette comptable des immo.financ. cédées	1 067 078	250
Variation de périmètre	0	0
TOTAL RESSOURCES	1 462 250	1 227 375

EMPLOIS		
Réduction des fonds propres	0	0
Dividendes avec PFL versés aux actionnaires	0	575 246
Acquisition d'immobilisations corporelles	1 013 186	39 900
Acquisition d'immobilisations financières	989 765	227 875
Remboursement d'emprunt L & M terme	50 000	31 887
Remboursement d'emprunt obligataire	0	0
Autres emplois (charges à répartir)	0	0
TOTAL EMPLOIS	2 052 951	874 907

VARIATION DU FONDS DE ROULEMENT	-590 702	352 468
--	-----------------	----------------

Variation des stocks nets	0	0
Variation des créances nettes	-658 677	430 854
Variation des fournisseurs et autres dettes	-39 404	24 957
VARIATION DU BESOIN EN FONDS DE ROULEMENT	-698 081	455 811

VARIATION NETTE DE LA TRESORERIE	107 379	(103 343)
---	----------------	------------------

Trésorerie à la clôture	6 306 006	6 198 627
Trésorerie à l'ouverture	6 198 627	6 301 970
Variation de la trésorerie	107 379	-103 343
Endettement fin de période	185 000	235 000

Financements au 31-12-2017	Capital dû au 31-déc-17	REMBOURSEMENTS 2018		Capital dû au 31-déc-18	REMBOURSEMENTS 2019		Capital dû au 31-déc-19
		Capital	Interêts		Capital	Interêts	
BRO* pour 2,374% 300 000 € 2011-2021	105 000	30 000	1 197	75 000	30 000	814	45 000
BRO* pour 0,700% 100 000 € 2016-2021	80 000	20 000	496	60 000	20 000	356	40 000
TOTAL DES EMPRUNTS	185 000	50 000	1 693	135 000	50 000	1 170	85 000

Financements au 31-12-2017	Capital dû au 31-déc-19	REMBOURSEMENTS 2020		Capital dû au 31-déc-20	REMBOURSEMENTS 2021		Capital dû au 31-déc-21
		Capital	Interêts		Capital	Interêts	
BRO* pour 2,374% 300 000 € 2011-2021	45 000	30 000	431	15 000	15 000	82	
BRO* pour 0,700% 100 000 € 2016-2021	40 000	20 000	216	20 000	20 000	76	0
TOTAL DES EMPRUNTS	85 000	50 000	647	35 000	35 000	158	0

* Taux variable Euribor 3 mois + 0.80% capé à 2,20% + 0.80% maxi

Au 31 Décembre 2017	Total HT des Investissements	Amortissements déductions faites des reprises sur cessions	2 018
Usufruit Point-P Malesherbes terrain 8.303m² D&G	214 161	25 495	10 198
Usufruit bureaux Notre-Dame	158 909	18 918	7 567
Usufruit bureaux rue de Rome	414 000	49 286	19 714
Usufruit Parts SCI Le Moulin bureaux Jean Dolent	414 076	49 295	19 718
Terrains Malesherbes 8.520m² + 3.105m² communs	65 622	0	0
Terrains Romans-sur-Isère 14.910 m²	138 353	0	0
Terrains Lagny/Marne ex-Bardot 721m²+TUP 3.132	233 089	0	0
Construction entrepôt Malesherbes Binet	262 675	262 675	0
Construction usine Romans-sur-Isère	570 923	161 189	38 797
Constructions Lagny-sur-Marne ex-Bardot + TUP	925 211	314 377	42 436
SCI Le Moulin bureaux JD (572.816 + 897.874)	572 816	421 423	32 977
Autres Immobilisations Corporelles	345 113	146 317	31 014
Total	4 314 947	1 448 974	202 422

ANNEES	2 019	2 020	2 021	2 022
Usufruit Point-P Malesherbes terrain 8.303m² D&G	10 198	10 198	10 198	10 198
Usufruit bureaux Notre-Dame	7 567	7 567	7 567	7 567
Usufruit bureaux rue de Rome	19 714	19 714	19 714	19 714
Usufruit Parts SCI Le Moulin bureaux Jean Dolent	19 718	19 718	19 718	19 718
Construction usine Romans-sur-Isère	38 797	35 707	26 437	26 437
Constructions Lagny-sur-Marne ex-Bardot + TUP	42 436	42 436	42 436	42 436
SCI Le Moulin bureaux JD (572.816 + 897.874)	27 207	9 898	9 898	9 898
Autres Immobilisations Corporelles	23 435	11 618	11 421	5 710
Total Amortissements	189 072	156 856	147 389	141 679

ANNEES	2 023	2 024	2 025	2 026
Usufruit Point-P Malesherbes terrain 8.303m² D&G	10 198	10 198	10 198	10 198
Usufruit bureaux Notre-Dame	7 567	7 567	7 567	7 567
Usufruit bureaux rue de Rome	19 714	19 714	19 714	19 714
Usufruit Parts SCI Le Moulin bureaux Jean Dolent	19 718	19 718	19 718	19 718
Construction usine Romans-sur-Isère	23 943	16 463	16 463	16 263
Constructions Lagny-sur-Marne ex-Bardot + TUP	42 436	42 436	42 436	42 436
SCI Le Moulin bureaux JD (572.816 + 897.874)	9 898	9 007	6 334	6 334
Autres Immobilisations Corporelles	0	0	0	0
Total Amortissements	133 475	125 103	122 429	122 229

ANNEES	2 027	2 028	2 029	2 030
Usufruit Point-P Malesherbes terrain 8.303m² D&G	10 198	10 198	10 198	10 198
Usufruit bureaux Notre-Dame	7 567	7 567	7 567	7 567
Usufruit bureaux rue de Rome	19 714	19 714	19 714	19 714
Usufruit Parts SCI Le Moulin bureaux Jean Dolent	19 718	19 718	19 718	19 718
Construction usine Romans-sur-Isère	15 263	15 263	15 263	15 263
Constructions Lagny-sur-Marne ex-Bardot + TUP	34 518	27 458	27 458	27 458
SCI Le Moulin bureaux JD (572.816 + 897.874)	6 334	6 334	5 063	1 252
Autres Immobilisations Corporelles	0	0	0	0
Total Amortissements	113 311	106 252	104 982	101 171

ANNEES	2 031	2 032	2 033	2 034
Usufruit Point-P Malesherbes terrain 8.303m² D&G	10 198	10 198	10 198	10 198
Usufruit bureaux Notre-Dame	7 567	7 567	7 567	7 567
Usufruit bureaux rue de Rome	19 714	19 714	19 714	19 714
Usufruit Parts SCI Le Moulin bureaux Jean Dolent	19 718	19 718	19 718	19 718
Construction usine Romans-sur-Isère	14 944	13 990	13 990	13 990
Constructions Lagny-sur-Marne ex-Bardot + TUP	27 458	27 458	27 458	27 458
SCI Le Moulin bureaux JD (572.816 + 897.874)	1 252	1 252	1 252	1 252
Total Amortissements	100 853	99 898	99 898	99 898

ANNEES	2 035	2 036	2 037	2 038
Usufruit Point-P Malesherbes terrain 8.303m² D&G	10 198	5 099	0	0
Usufruit bureaux Notre-Dame	7 567	3 784	0	0
Usufruit bureaux rue de Rome	19 714	9 857	0	0
Usufruit Parts SCI Le Moulin bureaux Jean Dolent	19 718	9 859	0	0
Construction usine Romans-sur-Isère	13 990	13 990	13 990	10 493
Constructions Lagny-sur-Marne ex-Bardot + TUP	20 860	14 977	14 977	14 977
SCI Le Moulin bureaux JD (572.816 + 897.874)	1 252	1 252	1 252	1 252
Total Amortissements	93 300	58 818	30 220	26 723

ANNEES	2 039	2 040	2 041	2 042
Construction usine Romans-sur-Isère	0	0	0	0
Constructions Lagny-sur-Marne ex-Bardot + TUP	14 977	14 977	14 977	7 059
SCI Le Moulin bureaux JD (572.816 + 897.874)	940	0	0	0
Total Amortissements	15 917	14 977	14 977	7 059



	Réalisé 2014	Réalisé 2015	Réalisé 2016	Réalisé 2017
Produits exceptionnels				
Cession Forges-les-Eaux	104	-	-	-
Cession Ex Bardot	-	-	-	450
Cession Partenaires Edelweiss	-	-	-	40
Cession des Nues Propriétés	-	744	-	-
Reprise provisions devenues disponibles	-	-	2	-
Profit sur opérations de gestion	40	-	2	-
Profit Exceptionnel sur Exer.Antérieur	3	-	-	-
Cession immobilisations Financière	-	68	-	-
Total	146	812	4	490
Charges exceptionnelles				
Charges sur opérations de gestion	-	-	5	-
Jetons de présence	2	2	2	2
Frais				
Séminaires Actionnaires	-	-	-	102
Honoraires exceptionnels	3	2	-	1
Frais Exceptionnels de formation	20	16	11	22
Frais Exceptionnels de réparation	59	-	13	-
Frais Exceptionnels billets HK du CS	28	-	-	-
Mise à Disposition Bruxelles	5	-	-	-
Participation des salariés aux résultats de l'entreprise	2	3	6	-
Provisions sur risques clients & social	-	25	-	-
Charges exceptionnelles sur Exer.Antérieur	-	-	-	3
VNC des immobilisations cédées	30	618	-	118
Total	149	667	36	249
RESULTAT EXCEPTIONNEL	-3	145	-32	241

Tableau Des Risques Non Provisonnés

	Risque -	Risque +
Engagement Retraites	5 600	
Valeurs Titres de Participations		Madoff *
Valeurs Immobilières		?

* Selon Michel Neiman, il y a peu de chance que le syndic liquidateur ne nous indemnise bien qu'il ait rentré beaucoup d'argent

Mesdames, Messieurs, chers Actionnaires,

Conformément à l'article L.225-68, alinéa 9 du code de commerce, nous vous présentons nos observations sur le rapport de gestion et les comptes présentés par le directoire.

Nous vous précisons que le directoire a rendu compte régulièrement de sa gestion au Conseil de Surveillance, et lui a communiqué dans les délais légaux les comptes de l'exercice clos au 31 décembre 2017, ainsi que le contenu de son rapport.

Nous notons que le bénéfice de l'exercice social, analysé en détail dans les documents remis au Conseil (notamment les plus-values de cession de biens immobiliers) s'élève à 159.715 €.

Votre commissaire aux comptes nous a indiqué qu'il n'aurait pas de réserves à formuler sur les comptes.

Aussi nous vous invitons à approuver les résolutions qui vous sont soumises.

LE CONSEIL DE SURVEILLANCE



Assemblée générale d'approbation des comptes de l'exercice clos le 31 décembre 2017

Aux actionnaires,

En exécution de la mission qui nous a été confiée par votre Assemblée Générale, nous vous présentons notre rapport relatif à l'exercice clos au 31 décembre 2017, sur :

- Le contrôle des comptes annuels de la société PARTENAIRES-LIVRES®, tels qu'ils sont joints au présent rapport,
- La justification de nos appréciations,
- Les vérifications et informations spécifiques prévues par la loi.

Les comptes annuels ont été arrêtés par votre Directoire. Il nous appartient, sur la base de notre audit, d'exprimer une opinion sur ces comptes.

I - Opinion sur les comptes annuels

Nous avons effectué notre audit selon les normes d'exercice professionnel applicables en France, ces normes requièrent la mise en œuvre de diligences permettant d'obtenir l'assurance raisonnable que les comptes annuels ne comportent pas d'anomalies significatives. Un audit consiste à vérifier, par sondages ou au moyen d'autres méthodes de sélection, les éléments justifiant des montants et informations figurant dans les comptes annuels. Il consiste également à apprécier les principes comptables suivis, les estimations significatives retenues et la présentation d'ensemble des comptes.

Nous estimons que les éléments que nous avons collectés sont suffisants et appropriés pour fonder notre opinion. Nous certifions que les comptes annuels sont, au regard des règles et principes comptables français, réguliers et sincères et donnent une image fidèle du résultat des opérations de l'exercice écoulé ainsi que de la situation financière et du patrimoine de la société à la fin de l'exercice.

II - Justification des appréciations

En application des dispositions de l'article L.823-9 du Code de commerce relatives à la justification de nos appréciations, nous vous informons que les appréciations auxquelles nous avons procédé ont porté sur le caractère approprié des principes comptables appliqués, sur le caractère raisonnable des estimations significatives retenues et sur la présentation d'ensemble des comptes. Les appréciations ainsi portées s'inscrivent dans le cadre de notre démarche d'audit des comptes annuels, pris dans leur ensemble, et ont donc contribué à la formation de notre opinion, exprimée dans la première partie de ce rapport.

III - Vérification et informations spécifiques

Nous avons également procédé, conformément aux normes d'exercice professionnel applicables en France, aux vérifications spécifiques prévues par la loi. Nous n'avons pas d'observation à formuler sur la sincérité et la concordance avec les comptes annuels des informations données dans le rapport de gestion du Directoire et dans les documents adressés aux actionnaires sur la situation financière et les comptes annuels.

Fait à Paris le 23 Avril 2018 par 2M Consulting



REGLES ET METHODES COMPTABLES

Les conventions générales comptables ont été appliquées, dans le respect du principe de prudence, des dispositions du règlement CRC 99-03 (arrêté ministériel du 22 juin 1999) et conformément aux hypothèses de base :

- continuité de l'exploitation
- permanence des règles et méthodes comptables d'un exercice à l'autre
- indépendance des exercices

et conformément aux règles générales d'établissement et de présentation des comptes annuels.

La méthode de base retenue pour l'évaluation des éléments inscrits en comptabilité est la méthode des coûts historiques.

Les principales méthodes utilisées sont les suivantes :

a) Comptabilisation des plus ou moins-values de placements

Dans le souci de donner une information plus proche de la réalité économique du patrimoine de la société, les plus ou moins values de placements sont comptabilisées sur l'exercice suivant les valeurs du 31 décembre.

b) Immobilisations corporelles

Les immobilisations corporelles sont évaluées à leur coût d'acquisition (prix d'achat et frais accessoires, hors frais d'acquisition ou à leur coût de production). Les amortissements pour dépréciation sont calculés suivant le mode linéaire ou dégressif en fonction de leur nature et de la durée de vie prévue.

Les constructions sont amorties suivant les normes IFRS afin de faire correspondre les amortissements et la durée de vie réelle des différents composants des immeubles, maçonnerie, charpente, bardage, menuiseries, plâtrerie, carrelage, agencements, électricité, climatisation, peinture, sol, étanchéité et divers frais, durée de 5 à 30 ans suivant la longévité.

Les autres immobilisations sont majoritairement amorties sur une durée de vie de 5 à 10 ans.

c) Participations

1. Le portefeuille des participations détenues est aujourd'hui le suivant :

	% détention	Chiffre d'affaires	Résultat net	Situation nette	VNC des titres détenus
Sas Ateliers BABOUOT	100%	4 250 386	363 042	3 996 425	1 939 342
SA TBS	100%	115 858	685	1 023 399	274 530
PARTENAIRES EDELWEISS AG	100%	CHF 0	CHF <4 484>	CHF 0	0
BPC Ltd par P-FAB. & PL ®	100%	HK\$ 53 164 860	HK\$ <1 073 598>	HK\$ 20 197 677	943 754
SCI REGROUPEMENTS	100%	1 015	517	156 699	149 900
SCI NOISY	100%	0	0	40 000	39 900
Sas Bourgogne Reiliure	100%	181 675	5 332	123 683	100 000
Sas PARTENAIRES FABRICATION	98,3%	739 084	<92 542>	559 514	334 200

2. Autres immobilisations financières
il s'agit principalement de dépôts et cautionnements

d) Créances

Les créances sont valorisées à leur valeur nominale. Une provision pour dépréciation est pratiquée lorsqu'il apparaît une perte probable.

Le poste clients correspond au service palettes-mois des mois d'octobre, novembre et décembre pour l'entrepôt Binet Nord pour 35 221,47€

Les créances totalisent un montant de 1 503 539 € qui correspondent pour l'essentiel à des avances consenties à des filiales :

SCI Le Moulin	897 874
Babouot	86 105
TBS	430 096

e) Impôts sur les Sociétés

La SA Partenaires-Livres®, tête de groupe animatrice, est en intégration fiscale entre elle-même, avec les Ateliers Babouot, la société Partenaires Fabrication et Bourgogne Reliure qui répondent aux critères d'intégration.

f) Rémunération des dirigeants

Le montant de la rémunération ne peut être indiqué, puisque cela reviendrait à communiquer une rémunération individuelle. Elle n'a pas augmenté depuis plusieurs années.

g) Ventilation du chiffre d'affaires de 624 156,39 € et de rémunération pour 150 000 €

Constitués d'activités pour	564 295,10 €
soldes BINET sud (45-Malesherbes) –	83 931,72
activité BINET nord (45-Malesherbes) – (service palettes-mois)	112 125,29
Ancien Siège Bureaux rue de Rome 75017 Paris –	43 722,49
distribution POINT-P (45-Malesherbes) –	84 252,49
usine de cartonnages (26-Romans-sur-Isère) –	72 296,88
Maison du Livre rue Jean Dolent 75014 Paris depuis le 1 ^{er} juillet 2009 –	20 000,00
divers et refacturation des frais avancés pour BPC	137 966,23
et de mise à disposition de personnels à BPC	59 861,29 €

La société a perçu un montant de 150 000 € de la société BABOUOT au titre de la présidence.

h) Eléments complémentaires permettant de donner une image fidèle

Il existait entre Book Partners China Ltd, Partenaires-Fabrication SAS et Partenaires-Livres® SA une convention de prestations de services aux termes de laquelle :

- BPC Ltd a dénoncé en date du 18 décembre 2017 le contrat de représentation commerciale en Europe avec Partenaires Fabrication.

- Partenaires-Livres ® facturant directement à BPC Ltd les prestations qu'elle lui fournit.

i) Faits marquants :

- Partenaires-Livres ® détenant 100% du capital de la société Bardot SEB à Lagny-sur-Marne, a réalisé un transfert universel de patrimoine au 1^{er} juillet.

j) Les honoraires du commissaire aux comptes pour l'exercice 2017 sont arrêtés à 4 000,00€

k) Résultat Exceptionnel

Il est constitué pour l'essentiel de frais divers de gestion non récurrents.

l) Engagement de retraite

L'engagement a été évalué à 5 600 €.

Les engagements de retraites, non comptabilisés dans les comptes au 31/12/2017, s'élèvent à 5 600 €
Les calculs ont été faits sur la base des obligations de la convention collective 3138 selon le barème ci-dessous.

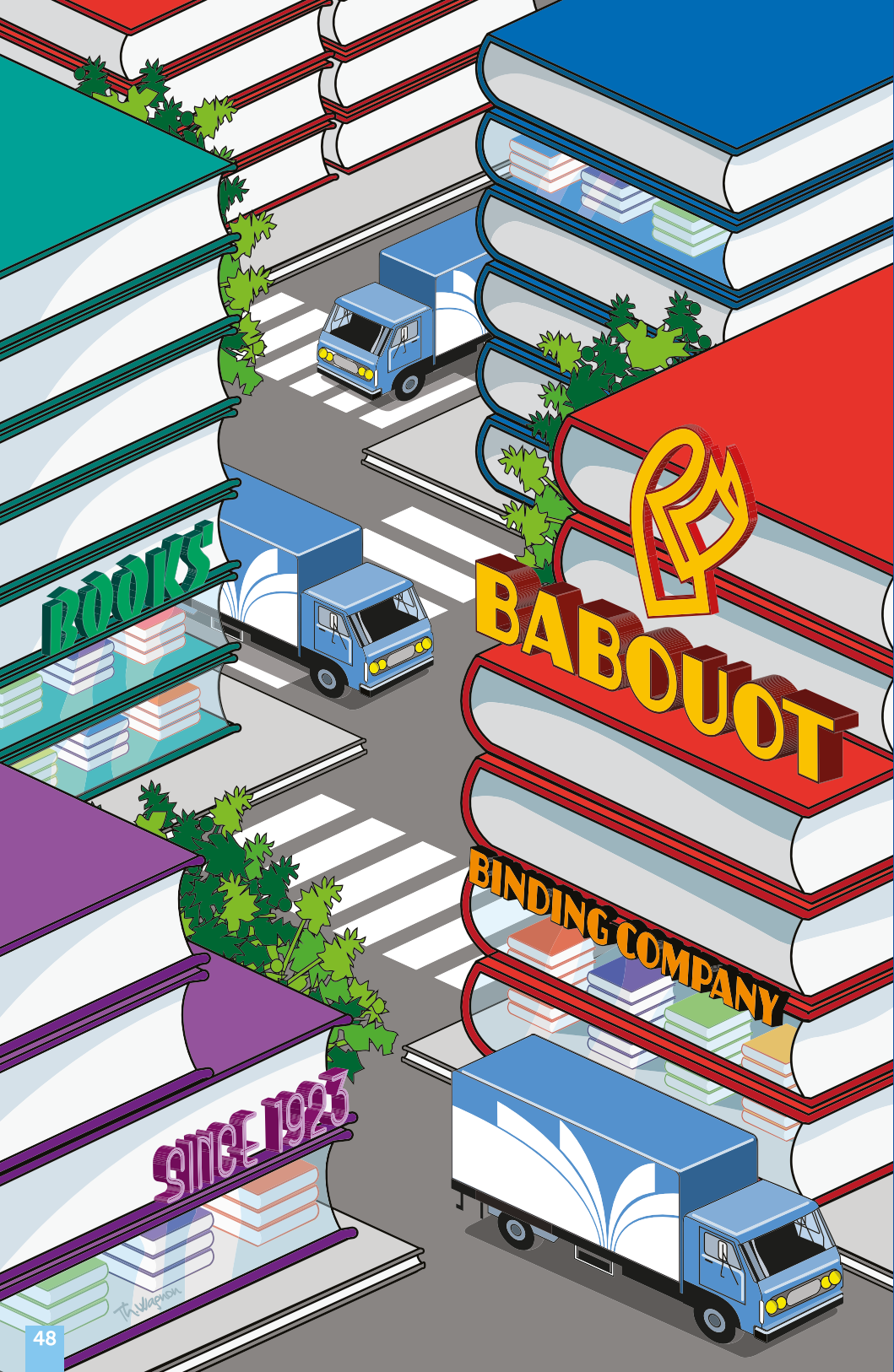
Nombre de mois de salaire versés en cas de départ en retraite en fonction de l'ancienneté									
Ancienneté :	> 5 ans	> 10 ans	>15 ans	> 20 ans	> 25 ans	> 30 ans	> 35 ans	> 40 ans	
Mois	:	0,5	1	1,5	2	2,5	3	3,5	4

Probabilité en fonction de l'âge

>60<65	>55<60	>50<55	>45<50	>40<45	>35<40	>30<35	>25<30	>20<25	>18<20 ans
99%	96%	93%	89%	82%	72%	62%	51%	40%	29%

En revanche le droit individuel à la formation n'a pas été évalué, car considéré comme non significatif.

*



Ateliers Babouot SASU

Lagny-sur-Marne - France



Le luxe à la Française

Papiers fins et ouvrages à fortes épaisseurs



Entreprise du patrimoine vivant

Depuis leur création en 1923, les Ateliers Babouot sont spécialisés dans la reliure d'ouvrages en papier très fin : les encyclopédies, les livres liturgiques et la bibliothèque de La Pléiade, qui représente 80% de leur production. Une longue histoire les unit à Gallimard, l'éditeur de la célèbre collection.

En 1931, ce dernier entreprend la publication de grands auteurs dans un format pensé pour le voyage, et lui en confie la reliure.

Spécialiste du travail du cuir, de l'or véritable et du papier fin, ses productions nécessitent par an : 45 kg d'or 23 carats, un cuir de première qualité issu de 35000 peaux de mouton et du papier bible d'une finesse de 36 g/m².

Ces savoir-faire d'exception, ont permis aux Ateliers Babouot d'être labellisé "Entreprise du patrimoine vivant" depuis 2013 et de demeurer le relieur exclusif de La Pléiade.

Les 630 volumes et 273 auteurs du catalogue sont choyés dans les ateliers pendant trois semaines en moyenne, avant de rejoindre les librairies et points de vente.



La Bibliothèque de la Pléiade

Cette collection réunit des éditions de référence des plus grandes œuvres du patrimoine littéraire et philosophique français et étranger, imprimées sur papier bible et reliées sous couverture pleine peau dorée à l'or fin.

Élégante et pratique, d'une lecture aisée, la collection s'enrichit de dix à douze volumes par an. Les textes sont établis à l'aide des manuscrits, des éditions ou des documents les plus sûrs ; les traductions proposées sont nouvelles ou révisées ; des inédits sont révélés aussi souvent qu'il est possible ; des préfaces, des notices et des notes dues aux meilleurs spécialistes attendent le curieux ou le chercheur.



Maître dans la fabrication d'ouvrages de qualité

De la très petite à la très grande série...

Fort d'une équipe de 40 compagnons issus de la reliure main et de l'industrie graphique, les Ateliers Babouot sont passés maître dans la fabrication d'ouvrages de qualité, tant à quelques centaines d'exemplaires qu'à plusieurs dizaines de milliers d'exemplaires. Une nouvelle ligne de production spécialement dédiée à la production d'ouvrages de forte épaisseur a vu le jour en 2012.

Nouvelle surface de stockage

Les Ateliers Babouot viennent de se doter d'une nouvelle surface de stockage proche de leurs ateliers de Lagny-sur-Marne, offrant ainsi à leurs clients, la possibilité de stocker à court terme, leurs fabrications.



ACTIF	AMORTISSEMENTS			
	BRUT	ET	31/12/17 net	31/12/16 net
	PROVISIONS			
TOTAL ACTIF IMMOBILISE	6 163 677	4 768 811	1 394 866	1 596 827
IMMOBILISATIONS INCORPORELLES	13 639	13 639		
Autres immobilisations incorporelles	13 639	13 639		
IMMOBILISATIONS CORPORELLES	6 150 039	4 755 173	1 394 866	1 596 827
Installations techniques & matériels	5 726 754	4 411 653	1 315 100	1 565 859
Autres immobilisations corporelles	423 286	343 519	79 766	30 969
Immobilisations en cours				
TOTAL ACTIF CIRCULANT	4 063 609		4 063 609	4 149 973
STOCKS	2 064 565		2 064 565	1 623 154
Matières premières	991 226		991 226	827 006
En cours de production	441 276		441 276	347 747
Produits intermédiaires & finis	632 063		632 063	448 401
CREANCES	1 999 044		1 999 044	2 526 819
Clients & comptes rattachés	789 147		789 147	782 259
Portefeuille d'effets acceptés				
Autres créances	47 082		47 082	42 738
Autres valeurs mobilières - intérêts à recevoir	4 244		4 244	3 761
Dépôts à terme	1 000 000		1 000 000	1 450 000
Disponibilités	110 402		110 402	226 899
Charges constatées d'Avance	48 170		48 170	21 161
TOTAL GENERAL	10 227 286	4 768 811	5 458 475	5 746 800

PASSIF	31/12/2017	31/12/2016
CAPITAUX PERMANENTS	3 996 425	3 652 188
CAPITAUX PROPRES	3 996 425	3 652 188
Capital social	3 000 000	3 000 000
Réserve légale	108 910	99 317
Autres réserves		
Report à nouveau	371 095	188 835
Résultat de l'exercice	363 042	191 852
Subventions d'équipement	153 378	172 184
PROVISIONS POUR RISQUES & CHARGES		
Provisions pour risques		
DETTES	1 462 049	2 094 612
Emprunts & dettes auprès des établissements de crédit	607 337	794 049
Dettes financières à court terme	87 857	638 983
Dettes fournisseurs & comptes rattachés	358 355	276 053
Dettes fiscales & sociales	406 467	384 059
Dettes sur immobilisations en cours		
Autres dettes	2 034	1 468
TOTAL GENERAL	5 458 475	5 746 800

	2 017	2 016
PRODUITS D'EXPLOITATION	4 250 386	4 019 563
Ventes France	3 830 348	3 880 835
Ventes export et assimilées	0	0
Chiffre d'affaires net	3 830 348	3 880 835
Production stockée	277 191	38 580
Autres produits	111 490	64 872
Transfert de charges	31 357	35 277
CHARGES D'EXPLOITATION	3 656 053	3 649 811
Achat de matières premières et autres approvisionnements	1 331 028	982 349
Variation de stock	-164 220	221 669
Autres achats et charges externes	397 950	392 860
Impôts et taxes	81 349	76 274
Salaires et traitements	1 045 425	1 053 171
Personnel Intérimaire	103 409	87 746
Charges sociales	467 864	471 881
Dotations aux amortissements	393 248	363 862
RESULTAT D'EXPLOITATION	594 333	369 752
PRODUITS FINANCIERS	49 614	43 000
Produits des valeurs mobilières	12 139	12 046
Autres intérêts et produits assimilés	37 474	30 954
CHARGES FINANCIERES	16 778	21 569
Intérêts et charges assimilées	16 778	21 569
RESULTAT FINANCIER	32 835	21 431
RESULTAT COURANT AVANT IMPÔTS	627 168	391 183
PRODUITS EXCEPTIONNELS	70 810	56 231
Produits exceptionnels sur opérations de gestion	39 771	33 614
Produits exceptionnels sur opérations en capital	1 496	0
Reprise de provisions et subventions d'équipement	29 543	22 618
CHARGES EXCEPTIONNELLES	248 831	236 580
Charges exceptionnelles sur opérations de gestion	176 591	172 083
Charges exceptionnelles sur opérations en capital	0	0
Participation des salariés aux résultats de l'entreprise	72 240	64 496
RESULTAT EXCEPTIONNEL	-178 021	-180 348
Impôts sur les bénéfices	152 598	81 313
Crédit d'impôts	(66 493)	(62 331)
TOTAL DES PRODUITS	4 437 302	4 181 126
TOTAL DES CHARGES	4 074 260	3 989 273
BENEFICE NET COMPTABLE	363 042	191 853

	2 017	%	2 016	%
Produits	4 219 029		3 984 286	
Consommations	1 166 808		1 204 018	
MARGE BRUTE	3 052 221	100,00%	2 780 268	100,00%
Frais de Personnel	1 589 495	52,08%	1 579 188	56,80%
Achats non stockables	66 735		78 047	
Services extérieurs	331 215		314 812	
Impôts et taxes	77 195		74 608	
Frais de Fonctionnement	475 145	15,57%	467 467	16,81%
EBITDA	987 581	32,36%	733 613	26,39%
Résultat financier	32 835		21 431	
Dotation d'exploitation	393 248		363 862	
RESULTAT COURANT AVANT IMPÔTS	627 168	20,55%	391 183	14,07%
CASH FLOW BRUT D'EXPLOITATION RECONSTITUÉ	1 020 416	33,43%	755 044	27,16%
Participation des salariés aux résultats de l'entreprise	-72 240		-64 496	
Résultat hors exploitation	-105 781		-115 852	
Impôts sur les Sociétés	-86 105		-18 982	
BENEFICE NET COMPTABLE	363 042	11,89%	191 853	6,90%
FREE CASH FLOW	569 578	18,66%	319 581	11,49%
Jours de Production	227		230	

RESSOURCES	2 017 12 mois	2 016 12 mois
Résultat net	363 042	191 852
Dotation aux amortissements	393 248	363 862
Variation des provisions	0	0
CAPACITE D'AUTOFINANCEMENT	756 290	555 714
Augmentation des fonds propres	(18 805)	(599 770)
Nouveaux emprunts L & M Terme	0	550 000
Valeur nette comptable des immobilisations cédées	0	0
Autres ressources.		
TOTAL RESSOURCES	737 486	505 944

EMPLOIS		
Dividendes versés aux actionnaires	0	0
Acquisition d'Immobilisations corporelles	191 287	274 060
Acquisition d'Immobilisations Financières	0	0
Remboursement d'emprunt L & M Terme	186 712	236 135
Autres emplois (charges à répartir)	0	0
TOTAL EMPLOIS	377 999	510 195

VARIATION DU FONDS DE ROULEMENT	359 487	(4 251)
---------------------------------	---------	---------

Variation des stocks nets	441 410	(183 089)
Variation des créances nettes	38 240	244 747
Variation des fournisseurs et autres créances	445 852	(405 873)
VARIATION DU BESOIN EN FONDS DE ROULEMENT	925 502	-344 215

VARIATIONS NETTE DE LA TRESORERIE	(566 015)	339 964
-----------------------------------	-----------	---------

Trésorerie à la clôture	1 114 645	1 680 660
Trésorerie à l'ouverture	1 680 660	1 340 697
Variation de la trésorerie	(566 015)	339 963

Taux	Financements au 31-12-2017	Capital Dû au 31/12/2017			2 018			Capital Dû au 31/12/2018			2 019		
		2010-2018	2012-2020	2016-2022	Capital	Intérêts	Total	Capital Dû au 31/12/2018	Capital	Intérêts	Total		
CIC 3,35 % Fixe	170 000 €	2010-2018	2012-2020	2016-2022	20 170	339	20 509	0					
CIC 3,50 % Fixe	500 000 €	2012-2020	2016-2022	2016-2021	75 079	5 767	80 846	117 641	77 742	3 104	80 846		
CIC 1,50 % Fixe	350 000 €	2016-2021	2016-2021	2016-2021	49 235	3 530	52 765	204 479	49 978	2 787	52 765		
CIC 0,70 % Fixe	200 000 €	2016-2021	2016-2021	2016-2021	39 838	857	40 716	100 875	40 138	578	40 716		
TOTAL					184 343	10 493	194 835	422 995	167 857	6 469	174 326		

Taux	Financements au 31-12-2017	Capital Dû au 31/12/2019			2 020			Capital Dû au 31/12/2020			2 021		
		2012-2020	2016-2022	2016-2021	Capital	Intérêts	Total	Capital Dû au 31/12/2020	Capital	Intérêts	Total		
CIC BRO 3,50 % Fixe	500 000 €	2012-2020	2016-2022	2016-2021	39 899	524	40 423	0					
CIC BRO 1,50 % Fixe	350 000 €	2016-2022	2016-2021	2016-2021	50 731	2 033	52 765	103 770	51 497	1 268	52 765		
CIC BRO 0,70 % Fixe	200 000 €	2016-2021	2016-2021	2016-2021	60 736	296	40 716	20 316	20 316	41	20 358		
TOTAL					131 050	2 853	133 903	124 087	71 813	1 309	73 122		

Taux	Financements au 31-12-2017	Capital Dû au 31/12/2021			2 022					
		2016-2022	2016-2021	2016-2021	Capital	Intérêts	Total			
CIC BRO 1,50 % Fixe	350 000 €	2016-2022	2016-2021	2016-2021	52 274	491	52 765	0		
CIC BRO 0,70 % Fixe	200 000 €	2016-2021	2016-2021	2016-2021	0	0	0	0		
TOTAL					52 274	491	52 765	0		

Au 31 Décembre 2017	Total HT des Investissements	Amortissements déductions faites des reprises sur cessions	Solde	2 018
Immobilisations incorporelles	13 639 €	13 639 €	0 €	0 €
Matériels Industriels	5 726 753 €	4 411 653 €	1 315 100 €	322 815 €
Autres Immobilisations corporelles	423 285 €	343 519 €	79 766 €	13 583 €
Immobilisations en cours	0 €	0 €	0 €	0 €
Total	6 163 678 €	4 768 812 €	1 394 866 €	336 398 €
Reprise subventions investissements	6 163 678 €	4 768 812 €	1 394 866 €	-29 593 €
Total	6 163 678 €	4 768 812 €	1 394 866 €	306 805 €
ANNEES	2 019	2 020	2 021	2 022
Immobilisations incorporelles	0 €	0 €	0 €	0 €
Matériels Industriels	296 000 €	225 076 €	206 321 €	166 767 €
Autres Immobilisations corporelles	12 985 €	12 695 €	12 695 €	11 366 €
Immobilisations en cours	0 €	0 €	0 €	0 €
Total	308 985 €	237 771 €	219 016 €	178 132 €
Reprise subventions investissements	-29 593 €	-29 593 €	-27 160 €	-20 840 €
Total	279 393 €	208 179 €	191 855 €	157 293 €
ANNEES	2 023	2 024	2 025	2 026
Immobilisations incorporelles	0 €	0 €	0 €	0 €
Matériels Industriels	63 667 €	24 912 €	7 225 €	717 €
Autres Immobilisations corporelles	5 552 €	4 970 €	2 653 €	2 266 €
Immobilisations en cours	0 €	0 €	0 €	0 €
Total	69 239 €	29 882 €	9 878 €	2 983 €
Reprise subventions investissements	-8 365 €	-6 125 €	-2 111 €	0 €
Total	60 874 €	23 757 €	7 767 €	2 983 €
ANNEES	2 027			
Immobilisations incorporelles	0 €			
Matériels Industriels	8 €			
Autres Immobilisations corporelles	1 002 €			
Immobilisations en cours	0 €			
Total	1 010 €			
Reprise subventions investissements	0 €			
Total	1 010 €			

I - PRODUITS EXCEPTIONNELS	2017
- Reprise subvention d'équipements+ prov	29 543
- Produits sur cession d'actif	1 496
- Produits exceptionnels sur opération de gestion	39 771
- Produits exceptionnels (subventions s/frais de personnel)	0
	70 810
II - CHARGES EXCEPTIONNELLES	
- Charges exceptionnelles sur opération de gestion	150 000
- Charges exceptionnelles sur cession d'actif	0
- Charges exceptionnelles sur opération de gestion	26 591
- Participation des salariés au résultat de l'entreprise	72 240
	248 831
RÉSULTAT EXCEPTIONNEL	-178 021

Tableau des risques non provisionnés 2017

	Risque -	Risque +
Stocks, Clients		
Fournisseurs		
Social		
Provisions de Retraite	100 446	

L'équipe des Ateliers Babouot





Bourgogne Reliure

Paris - France

Au cœur du Paris historique



Une tradition d'excellence

Situé à Paris 75007, au 23 rue de Bourgogne, à proximité immédiate de l'Esplanade des Invalides et de l'Assemblée nationale, dans le faubourg Saint-Germain, quartier des ambassades et des ministères, BOURGOGNE RELIURE est idéalement placé pour une activité de qualité.

L'atelier voit le jour à la fin du XIX^e siècle et exerce une activité de reliure, restauration de livres anciens, dorure, brochure et autres travaux du cuir (couvrure de bureau, sous-main...) sans discontinuité jusqu'à nos jours.

On se plaît à imaginer tout ce qui, au cours de ces 125 années d'existence et de génération en génération de compagnons, a pu sortir de l'atelier.



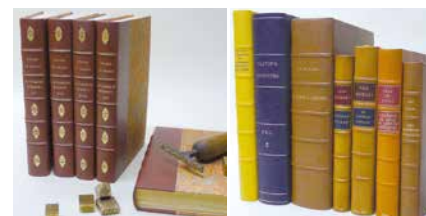
Reliures courantes

Pleines toiles buckram et diverses



Reliures soignées

Demi-chagrin, chagrin et veau avec ou sans coins, plein buffle avec dos ornés



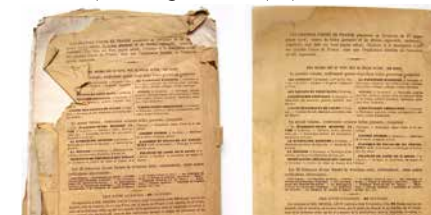
Pastiches

De bas en haut : XVII, XIX et XVIII^e
Décor : Eugène de VERBIZIER



Restauration papier

Mise à plat et greffe de papier



Restauration de livres anciens

Réfection des coins et des mors



Réfection de dos fendus



Cartonnages et créations

Cartonnages anciens et neufs



Création du livre hommage à MO



Sébastien TIESSEN succède à Marie-Christine LAFONT



Sébastien TIESSEN

Issu de deux générations de relieurs d'art, Sébastien TIESSEN est né au milieu des livres, du cuir, de la toile et tout ce qui fait la magie de ce noble métier de relieur et restaurateur d'ouvrages.

Toujours "Quadra", Sébastien a déjà passé 25 ans dans l'entreprise familiale de reliure d'art à Nancy, dont 14 en tant que dirigeant. Il nous confie : "Mes 25 années d'expérience de reliure m'ont montré que les livres, le papier, la matière, nous apprennent tous les jours le métier. L'équipe qui est avec moi, est elle aussi passionnée et nous transmettons ensemble l'histoire et le savoir-faire grâce à la reliure des ouvrages et à leur restauration."

Arrivé le 2 janvier 2017 à la tête de l'atelier Bourgogne Reliure afin d'en assurer l'animation, Sébastien succède à Marie-Christine LAFONT.

Marie-Christine LAFONT

Après des études de Lettres Modernes à Aix-en-Provence puis à Lyon, Marie-Christine LAFONT part enseigner en Afrique, au Cameroun puis au Bénin durant six années. Elle tisse des liens étroits et toujours vivants avec ce continent. Passionnée d'artisanat depuis l'enfance, elle y découvre une production magnifique de tissages, tissus teints à l'indigo, vanneries, poteries, petits personnages à la cire perdue...



A son retour en France, elle poursuit cette aventure africaine en lien avec Andrée DAVANTURE, fondatrice de l'association ATRIA, qui monte et post-produit presque tout le cinéma africain francophone de l'époque. Marie-Christine LAFONT y crée un service de documentation sur le cinéma africain.

Toujours en quête d'artisanat (travail des mains, recherche des matières, des textures, des couleurs), et parallèlement à son métier d'enseignante, elle s'initie à la reliure dans l'atelier de Roger FAMEAU, perfectionne son apprentissage en reliure soignée auprès de Solange De VERBIZIER, puis s'initie à la dorure (titrage et décors) auprès d'Eugène De VERBIZIER, père de Solange.

Aboutissement de ce cheminement : en 1996, Monsieur GOUPIL, relieur, lui cède BOURGOGNE RELIURE, l'un des plus anciens ateliers de Paris.

Une équipe soudée, au service de l'artisanat et du livre

A son arrivée en 2017, Sébastien TIESSEN rejoint donc une équipe très professionnelle et stable. Après vingt années sous la direction de Marie-Christine LAFONT, deux relieurs sont toujours là : Didier LECOMTE, 35 ans d'ancienneté, au poste de relieur soignée et restauration et Didier DELECROIX, 27 ans d'ancienneté, à la reliure courante et au titrage. La plus jeune recrue, Nathalie VERGNOT avec dix-huit années déjà d'ancienneté, occupe les postes de plaçure/couture, titrage et petits décors. Elle crée des décors mosaïqués sur des ouvrages reliés plein cuir. Expérimentée, soigneuse et attentive, l'équipe de BOURGOGNE RELIURE perpétue une tradition d'artisanat d'excellence.



Rémi Cochard se rappelle...

Mon père, Pierre Cochard a tenu cet atelier de reliure pendant 47 ans.

J'ai encore dans les narines l'odeur de la colle de poisson, dans l'oreille le bruit métallique du calage final de la grosse presse à boules de cuivre, dans la tête plein de mots : grecquage, chasses, demi-chagrin, nerfs, maroquin, tranche-file, endosser, onglets.

Je tournais le volant du lourd massicot.

Ma mère cousait les livres. Elle avait été précédée dans ce travail par une dame bougon et fidèle, Madame Zerbi.

J'ai lu adolescent les livres de ses clients, dans le sous-sol. J'y ai vu des officiers allemands lettrés y apporter leurs livres à relier.

L'enseigne qu'il avait dessinée et réalisée est toujours en place.

J'allais avec lui livrer dans les bibliothèques : Mazarine, Nationale, Forney.

Il faisait périodiquement la reliure du Livre d'Or de la ville de Paris.

J'allais porter ou chercher les reliures chez le doreur Larue, rue Mabillon, dans les Fossés St Germain. Il a disparu depuis. Où sont ses poinçons?

Le soir je tournais la manivelle du lourd rideau de fer.



Pierre COCHARD

La référence des plus grandes bibliothèques

Outre une fidèle clientèle de particuliers (bibliophiles, écrivains, hommes politiques...), Bourgogne Reliure a développé un solide partenariat avec de grandes institutions :

- Assemblée nationale
- Bibliothèques spécialisées de la Ville de Paris : bibliothèque administrative, bibliothèque Forney, bibliothèque historique, bibliothèque Marguerite Durand, Bibliothèque des Œuvres civiles et religieuses
- Musées municipaux de la Ville de Paris : maison de Victor Hugo, musée Bourdelle, musée Carnavalet, Petit Palais, Palais Galliera
- Musée du Louvre : département des antiquités égyptiennes, département des antiquités grecques, étrusques et romaines, département des antiquités orientales, département des arts graphiques, département des objets d'art
- Musée de la Marine
- Musée des antiquités nationales (Saint-Germain-en-Laye)
- Institut de France
- Maisons d'édition : Dalloz et Condé Nast...
- Les archives départementales de Meurthe et Moselle
- Le conseil régional de l'inventaire
- Les bibliophiles, monsieur De Ribier et monsieur Delay

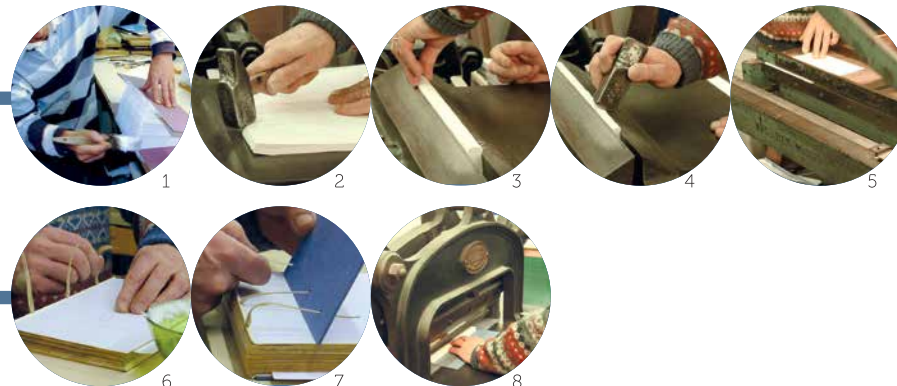
La plaçure/couture

- 1 - Débrogage
- 2 - Nettoyage des fonds de cahiers
- 3 - Grecquage
- 4 - Couture



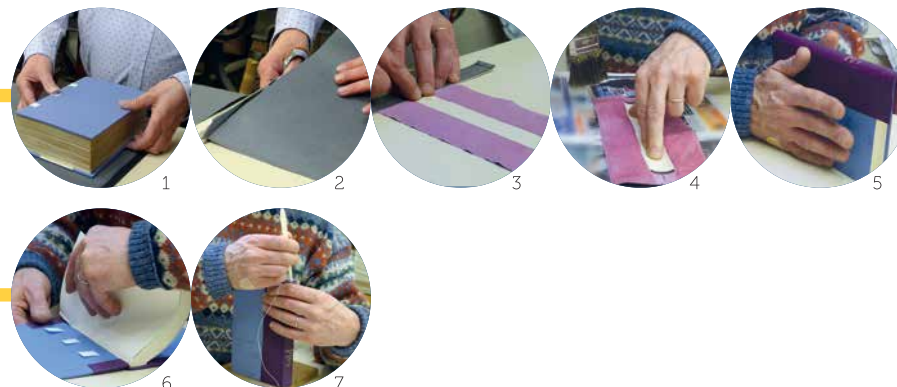
Le corps d'ouvrage

- 1 - Encollage des dos
- 2 - Arrondissement
- 3 - Mise en place du corps d'ouvrage
- 4 - Endossure
- 5 - Découpe des cartons
- 6 - Passure en colle des ficelles
- 7 - Passure en carton
- 8 - Massicotage



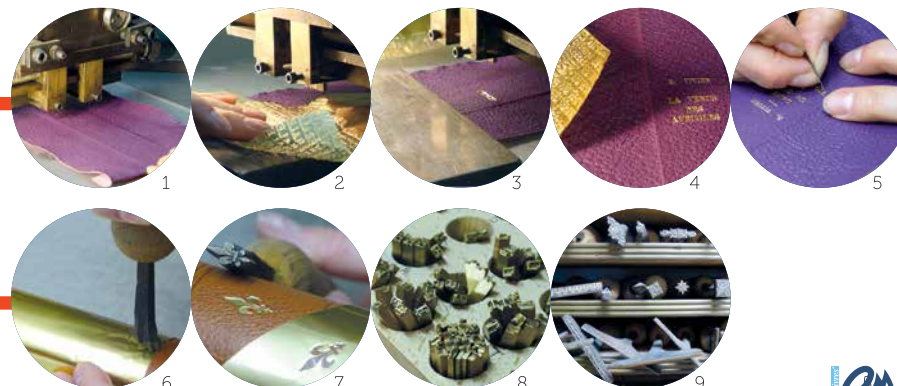
La couverture

- 1 et 2 - Découpe de la toile ou du cuir
- 3 - Pose des nerfs de coiffe sur le faux dos
- 4 - Encollage du dos
- 5 - Pose du dos
- 6 - Opération de rempliage
- 7 - Façonnage de la coiffe



Le titrage, la dorure

- 1 - Mise en place du cuir pour le titrage au balancier
- 2 - Mise en place du film or
- 3 - Titrage ligne par ligne
- 4 - Titrage terminé
- 5 - Nettoyage du titre au scalpel
- 6 et 7 - Pose d'un fleuron à la main
- 8 - Polices de caractères
- 9 - Fleurons et palettes



ACTIF	AMORTISSEMENTS		31/12/17 net	31/12/16 net
	BRUT	ET PROVISIONS		
TOTAL ACTIF IMMOBILISE	116 409	41 957	74 452	74 816
IMMOBILISATIONS INCORPORELLES	72 166	515	71 651	71 651
Autres immobilisations incorporelles	515	515		
Fonds commercial	71 651		71 651	71 651
IMMOBILISATIONS CORPORELLES	42 328	41 442	886	1 329
Autres immobilisations corporelles	42 328	41 442	886	1 329
IMMOBILISATIONS FINANCIERES	1 915		1 915	1 836
Actions Banque Populaire	152		152	152
Dépôts et cautionnements versés	1 763		1 763	1 683
Autre Immobilisations Financières				
TOTAL ACTIF CIRCULANT	84 919		84 919	78 009
STOCKS	18 065		18 065	10 626
Matières premières	7 500		7 500	8 570
En cours de production	10 565		10 565	2 056
Produits intermédiaires & finis				
CREANCES	66 854		66 854	67 383
Clients & comptes rattachés	10 610		10 610	10 946
Autres créances	6 981		6 981	4 630
Disponibilités	49 262		49 262	51 807
Charges constatées d'Avance				
TOTAL GENERAL	201 328	41 957	159 371	152 824

PASSIF	31/12/2017	31/12/2016
CAPITAUX PERMANENTS	123 683	118 351
CAPITAUX PROPRES	123 683	118 351
Capital social	100 000	7 622
Réserve légale	876	762
Report à nouveau	17 475	107 696
Autres Réserves		
Résultat de l'exercice	5 332	2 270
AUTRES FONDS PROPRES		
Compte courant associés		
DETTES	35 688	34 473
Dettes financières à court terme		
Dettes fournisseurs & comptes rattachés	6 812	7 348
Dettes fiscales & sociales	28 876	27 125
Produits constatés d'avance		
TOTAL GENERAL	159 371	152 824

	2 017	2016 (9 mois)
PRODUITS D'EXPLOITATION	181 675	126 221
Ventes France	100%	172 849
Ventes export et assimilées	0%	0
Chiffre d'affaires net	100%	172 849
Production stockée	8 509	55
Autres produits	9	3
Transfert de charges	308	0
CHARGES D'EXPLOITATION	183 027	128 375
Achat de matières premières et autres approvisionnements	10 370	7 672
Variation de stock	1 070	1 238
Autres achats et charges externes	30 915	22 485
Impôts et taxes	3 128	2 813
Salaires et traitements	98 441	67 610
Personnel Extérieur	0	0
Charges sociales	38 660	26 094
Dotations aux amortissements	443	464
RESULTAT D'EXPLOITATION	(1 352)	(2 154)
PRODUITS FINANCIERS	2	3
Produits des valeurs mobilières	2	3
Autres intérêts et produits assimilés	0	0
CHARGES FINANCIERES	0	0
Intérêts et charges assimilées	0	0
Différence négative de change	0	0
RESULTAT FINANCIER	2	3
RESULTAT COURANT AVANT IMPÔTS	(1 350)	(2 152)
PRODUITS EXCEPTIONNELS	0	0
Produits exceptionnels sur opérations de gestion	0	0
Produits exceptionnels sur opérations en capital	0	0
CHARGES EXCEPTIONNELLES	0	0
Charges exceptionnelles sur opérations de gestion	0	0
Charges exceptionnelles sur opérations en capital	0	0
RESULTAT EXCEPTIONNEL	0	0
Impôts sur les bénéfices	0	0
Crédits Impôts CICE	(6 682)	4 422
TOTAL DES PRODUITS	181 678	126 224
TOTAL DES CHARGES	183 028	128 375
RESULTAT NET HORS DIVIDENDES GROUPE	5 332	2 270
Dividendes intra groupe	0	0
RESULTAT NET	5 332	2 270



	2 017	%	2016 (9 mois)	%
Produits	181 675	100,00%	126 221	100,00%
Consommations	11 440	6,30%	8 910	7,06%
MARGE BRUTE	170 235	93,70%	117 311	92,94%
Services extérieurs	30 915	17,02%	22 485	17,81%
VALEUR AJOUTEE	139 320	76,69%	94 826	75,13%
Personnel	137 101	75,46%	93 703	74,24%
EBDIT	2 219	1,22%	1 122	0,89%
Impôts et taxes	3 128	1,72%	2 813	2,23%
EBITDA	(909)	-0,53%	(1 690)	-1,44%
Résultat financier	2	0,00%	3	0,00%
RESULTAT OPERATIONNEL	(907)	-0,50%	(1 687)	-1,34%
Dotation d'exploitation	443	0,24%	464	0,37%
RESULTAT COURANT AVANT IMPÔTS	(1 350)	-0,74%	(2 152)	-1,70%
CASH FLOW BRUT D'EXPLOITATION RECONSTITUE	(907)	-0,50%	(1 687)	-1,34%
Résultat hors exploitation	0	0,00%	0	0,00%
Impôts sur les Sociétés	(6 682)	-3,68%	(4 422)	-3,50%
RESULTAT NET HORS DIVIDENDES GROUPE	5 332	2,93%	2 270	1,80%
Produits de participation groupe	0		0	
RESULTAT NET	5 332		2 270	
FREE CASH FLOW	5 775	3,18%	2 735	2,17%



RESSOURCES	2 017 12 mois	2 016 9 mois
Résultat net	5 332	2 270
Dotation aux amortissements	443	443
Variation des provisions	0	0
CAPACITE D'AUTOFINANCEMENT	5 775	2 713
Augmentation des fonds propres	0	0
Nouveaux emprunts L & M Terme	0	0
Valeur nette comptable des immobilisations cédées	0	0
Compte courant Associés	0	0
TOTAL RESSOURCES	5 775	2 713
EMPLOIS		
Dividendes versés aux actionnaires	0	0
Acquisition d'Immobilisations corporelles	0	1 772
Acquisition d'Immobilisations Financières	80	0
Remboursement d'emprunt L & M Terme	0	0
Autres emplois (charges à répartir)		
TOTAL EMPLOIS	80	1 772
VARIATION DU FONDS DE ROULEMENT	5 695	941
Variation des stocks nets	7 439	(1 182)
Variation des créances nettes	2 016	(10 886)
Variation des fournisseurs et autres créances	(1 215)	(3 817)
VARIATION DU BESOIN EN FONDS DE ROULEMENT	8 240	(15 886)
VARIATION NETTE DE LA TRESORERIE	(2 545)	16 827
Trésorerie à la clôture	49 262	51 807
Trésorerie à l'ouverture	51 807	34 980
Variation de la trésorerie	(2 545)	16 827
Endettement fin de période	0	0

Tableau des amortissements 2017

au 31-12-2017	Total HT des Investissements	Amortissements déductions faites des reprises sur cessions	Solde	2 018	2 019
Immobilisations incorporelles	72 166	515	71 651	0	0
Matériels Industriels	36 073	36 073	0	0	0
Autres Immobilisations corporelles	6 256	5 370	886	443	443
Total	114 494	41 957	72 537	443	443



Tableau des remboursements 2017

Taux Financements au 31-12-2017	Capital Dû au 31/12/2017	2 018			Capital Dû au 31/12/2018	2 019		
		Capital	Interêts	Total		Capital	Interêts	Total
TOTAL	0	0	0	0	0	0	0	0

Résultats exceptionnels 2017

I - PRODUITS EXCEPTIONNELS	2017
- Produits Exceptionnels sur Opérations de Gestion	0
TOTAL	0
II - CHARGES EXCEPTIONNELLES	
- Charges Exceptionnelles sur Opération de Gestion	0
TOTAL	0
PRODUIT EXCEPTIONNEL	0

Tableau des risques non provisionnés 2017

	Risque -	Risque +
Stocks, Clients	?	
Fournisseurs	?	
Provisions de Retraites	14 026	





Partenaires Fabrication

Paris - France

ACTIF	AMORTISSEMENTS			31/12/16 net
	BRUT	ET PROVISIONS	31/12/17 net	
TOTAL ACTIF IMMOBILISE	490 763	9 635	481 128	483 066
IMMOBILISATIONS CORPORELLES	9 635	9 635		
Autres immobilisations corporelles	9 635	9 635		
IMMOBILISATIONS FINANCIERES	481 128		481 128	483 066
Actions BPC	458 997		458 997	458 997
Dépôts et cautionnements versés	17 506		17 506	17 506
Autre Immobilisations Financières	4 625		4 625	6 563
TOTAL ACTIF CIRCULANT	343 777		343 777	245 222
STOCKS				
Matières premières				
En cours de production				
Produits intermédiaires & finis				
CREANCES	343 777		343 777	245 222
Clients & comptes rattachés	124 706		124 706	84 359
Portefeuille d'effets acceptés				
Autres créances	10 565		10 565	19 032
Compte Courant filiale BPC				27 762
Disponibilités	208 506		208 506	112 856
Charges constatées d'Avance				1 213
TOTAL GENERAL	834 540	9 635	824 905	728 288

PASSIF	31/12/2017	31/12/2016
CAPITAUX PERMANENTS	559 514	652 056
CAPITAUX PROPRES	559 514	652 056
Capital social	510 000	510 000
Réserve légale	51 000	6 296
Report à nouveau	91 056	79 165
Autres Réserves		
Résultat de l'exercice	(92 542)	56 595
AUTRES FONDS PROPRES		
Compte courant associés		
DETTES	265 391	76 231
Emprunts & dettes auprès des établissements de crédit		
Dettes financières à court terme		
Dettes fournisseurs & comptes rattachés	60 985	17 014
Dettes fiscales & sociales	170 647	59 218
Dettes sur immobilisations		
Autres dettes	33 759	
Produits constatés d'avance		
TOTAL GENERAL	824 905	728 288

	2 017	2 016
PRODUITS D'EXPLOITATION	739 084	839 948
Ventes France	7%	148 727
Ventes export et assimilées	93%	687 307
Chiffre d'affaires net	100%	836 034
Production stockée	0	0
Autres produits	4	3 914
Transfert de charges	0	0
CHARGES D'EXPLOITATION	731 026	813 520
Achat de matières premières et autres approvisionnements	286 249	201 228
Variation de stock	0	0
Autres achats et charges externes	84 358	271 643
Impôts et taxes	11 094	11 376
Salaires et traitements	242 131	228 172
Personnel Extérieur	0	0
Charges sociales	107 194	101 101
Dotations aux amortissements	0	0
RESULTAT D'EXPLOITATION	8 059	26 428
PRODUITS FINANCIERS	2 891	4 147
Produits des valeurs mobilières		
Autres intérêts et produits assimilés	2 891	4 147
CHARGES FINANCIERES	2 497	202
Intérêts et charges assimilées	407	96
Différence négative de change	2 089	106
RESULTAT FINANCIER	394	3 946
RESULTAT COURANT AVANT IMPÔTS	8 453	30 374
PRODUITS EXCEPTIONNELS	850	78
Produits exceptionnels sur opérations de gestion	850	78
Produits exceptionnels sur opérations en capital	0	0
CHARGES EXCEPTIONNELLES	124 714	6 118
Charges exceptionnelles sur opérations de gestion	124 714	6 118
Charges exceptionnelles sur opérations en capital	0	0
RESULTAT EXCEPTIONNEL	(123 864)	(6 040)
Impôts sur les bénéfices	0	0
Crédits Impôts CICE	(3 049)	2 531
TOTAL DES PRODUITS	742 825	844 174
TOTAL DES CHARGES	858 237	819 840
RESULTAT NET HORS DIVIDENDES GROUPE	(112 362)	26 865
Dividendes intra groupe	19 820	29 730
RESULTAT NET	(92 542)	56 595



	2 017	%	2 016	%
Produits	739 084	100,00%	839 948	100,00%
Consommations	286 249	38,73%	201 228	23,96%
MARGE BRUTE	452 835	61,27%	638 720	76,04%
Services extérieurs	84 358	11,41%	271 643	32,34%
VALEUR AJOUTEE	368 478	49,86%	367 077	43,70%
Personnel	349 325	47,26%	329 272	39,20%
EBDIT	19 153	2,59%	37 805	4,50%
Impôts et taxes	11 094	1,50%	11 376	1,35%
EBITDA	8 059	1,78%	26 428	4,14%
Résultat financier	394	0,05%	3 946	0,47%
RESULTAT OPERATIONNEL	8 453	1,14%	30 374	3,62%
Dotation d'exploitation	0	0,00%	0	0,00%
RESULTAT COURANT AVANT IMPÔTS	8 453	1,14%	30 374	3,62%
CASH FLOW BRUT D'EXPLOITATION RECONSTITUE	8 453	1,14%	30 374	3,62%
Résultat hors exploitation	(123 864)	-16,76%	(6 040)	-0,72%
Impôts sur les Sociétés	(3 049)	-0,41%	(2 531)	-0,30%
RESULTAT NET HORS DIVIDENDES GROUPE	(112 362)	-15,20%	26 865	3,20%
Produits de participation groupe	19 820		29 730	
RESULTAT NET	(92 542)		56 595	
FREE CASH FLOW	(92 542)	-12,52%	56 595	6,74%



RESSOURCES	2 017 12 mois	2 016 12 mois
Résultat net	(92 542)	56 595
Dotation aux amortissements	0	0
Variation des provisions	0	0
CAPACITE D'AUTOFINANCEMENT	(92 542)	56 595
Augmentation des fonds propres	(0)	0
Nouveaux emprunts L & M Terme	0	0
Valeur nette comptable des immobilisations cédées	0	938
Compte courant Associés	0	(5 274)
TOTAL RESSOURCES	(92 542)	52 258
EMPLOIS		
Dividendes versés aux actionnaires	0	0
Acquisition d'Immobilisations corporelles	0	0
Acquisition d'Immobilisations Financières	(1 938)	7 500
Remboursement d'emprunt L & M Terme	0	0
Autres emplois (charges à répartir)	0	0
TOTAL EMPLOIS	(1 938)	7 500
VARIATION DU FONDS DE ROULEMENT	(90 605)	44 758
Variation des stocks nets	0	0
Variation des créances nettes	2 904	19 971
Variation des fournisseurs et autres créances	(189 160)	(24 504)
VARIATION DU BESOIN EN FONDS DE ROULEMENT	(186 255)	(4 533)
VARIATION NETTE DE LA TRESORERIE	95 650	49 291
Trésorerie à la clôture	208 506	112 856
Trésorerie à l'ouverture	112 856	63 565
Variation de la trésorerie	95 650	(13 131)
Endettement fin de période	0	0

Tableau des amortissements 2017

au 31-12-2017	Total HT des Investissements	Amortissements déductions faites des reprises sur cessions	Solde	2 018
Autres Immobilisations corporelles	9 635	9 635	0	0
Total	9 635	9 635	0	0

Tableau des remboursements 2017

Taux Financements au 31-12-2017	Capital Dû au 31/12/2017	2 018			2 019			
		Capital	Intérêts	Total	Capital Dû au 31/12/2018	Capital	Intérêts	Total
TOTAL	0	0	0	0	0	0	0	0

Résultats exceptionnels 2017

I - PRODUITS EXCEPTIONNELS	2017
- Produits Exceptionnels sur Opérations de Gestion	850
	850
II - CHARGES EXCEPTIONNELLES	
- Charges Exceptionnelles sur Opération de Gestion	3
- Charges Exceptionnelles sur Charges Sociales	124 711
	124 714
PRODUIT EXCEPTIONNEL	-123 864

Tableau des risques non provisionnés 2017

	Risque -	Risque +
Stocks, Clients	?	
Fournisseurs	?	
Provisions de Retraites	7 231	



ACTIF	AMORTISSEMENTS		31/12/17 net	31/12/16 net
	BRUT	ET PROVISIONS		
TOTAL ACTIF IMMOBILISE	2 458 836	690 421	1 768 415	1 850 699
IMMOBILISATIONS CORPORELLES	2 458 836	690 421	1 768 415	1 850 699
Constructions	2 410 500	682 925	1 727 575	1 807 925
Parking Bd Blanqui	28 300	4 670	23 631	24 763
Parking Bd St Jacques	20 036	2 826	17 210	18 011
TOTAL ACTIF CIRCULANT	43 845		43 845	7 134
STOCKS				
Matières premières				
En cours de production				
Produits intermédiaires & finis				
CREANCES	43 845		43 845	7 134
Clients & comptes rattachés	23 272		23 272	2 027
Portefeuille d'effets acceptés				
Autres créances	30		30	475
Disponibilités	20 543		20 543	4 631
Charges locatives constatées d'Avance				
TOTAL GENERAL	2 502 681	690 421	1 812 260	1 857 832

PASSIF	31/12/2017	31/12/2016
CAPITAUX PERMANENTS	1 752 577	1 800 739
CAPITAUX PROPRES	854 703	810 608
Capital Social	611 635	611 635
Réserve légale	9 889	7 770
Report à nouveau	189 084	148 815
Résultat de l'exercice	44 095	42 389
PROVISIONS POUR RISQUES & CHARGES		
Provisions pour risques		
AUTRES FONDS PROPRES	897 874	990 131
Compte Courant Associés	897 874	990 131
DETTES	59 683	57 093
Emprunts & dettes auprès des établissements de crédit		
Dépôts de garantie locataires	36 949	32 896
Dettes Fournisseurs & Comptes Rattachés	6 844	5 800
Dettes Fiscales & Sociales	15 890	17 629
Dettes sur immobilisations		
Autres dettes		767
Produits constatés d'Avance		
TOTAL GENERAL	1 812 260	1 857 832

	2 017	2 016
PRODUITS D'EXPLOITATION	151 909	154 422
Ventes France	100% 151 909	154 422
Ventes export et assimilées	0% 0	0
Chiffre d'affaires net	100% 151 909	154 422
CHARGES D'EXPLOITATION	85 403	82 283
Autres achats et charges externes	18 894	15 722
Impôts et taxes	9 959	10 884
Salaires et traitements	0	0
Personnel Intérimaire	0	0
Charges sociales	0	0
Compte de répartition de charges	(25 734)	(26 606)
Dotations aux amortissements	82 283	82 283
	0	0
RESULTAT D'EXPLOITATION	66 506	72 139
PRODUITS FINANCIERS	0	0
Produits des valeurs mobilières	0	0
Autres intérêts et produits assimilés	0	0
CHARGES FINANCIERES	18 638	20 862
Intérêts et charges assimilées	18 638	20 862
RESULTAT FINANCIER	(18 638)	(20 862)
RESULTAT COURANT AVANT IMPÔTS	47 868	51 277
PRODUITS EXCEPTIONNELS	19 108	7 965
Produits exceptionnels sur opérations de gestion	19 108	7 965
Produits exceptionnels sur opérations en capital	0	0
CHARGES EXCEPTIONNELLES	12 617	6 142
Charges exceptionnelles sur opérations de gestion	12 617	6 142
Charges exceptionnelles sur opérations en capital	0	0
RESULTAT EXCEPTIONNEL	6 492	1 823
Impôts sur les bénéfices	10 265	10 711
TOTAL DES PRODUITS	171 017	162 387
TOTAL DES CHARGES	126 922	119 998
BENEFICE NET COMPTABLE	44 095	42 389

	2 017	%	2 016	%
Produits	151 909	100,00%	154 422	100,00%
Consommations	0	0,00%	0	0,00%
MARGE BRUTE	151 909	100,00%	154 422	100,00%
Services extérieurs	18 894	12,44%	15 722	10,18%
VALEUR AJOUTEE	133 014	87,56%	138 700	89,82%
Personnel	0	0,00%	0	0,00%
EBDIT	133 014	87,56%	138 700	89,82%
Impôts et taxes	9 959	6,56%	10 884	7,05%
Compte de répartition de Charges	(25 734)	-16,94%	(26 606)	-17,23%
EBITDA	148 790	97,95%	154 422	100,00%
Résultat financier	(18 638)	-12,27%	(20 862)	-13,51%
RESULTAT OPERATIONNEL	130 151	85,68%	133 561	86,49%
Dotation d'exploitation	82 283	54,17%	82 283	53,28%
RESULTAT COURANT AVANT IMPÔTS	47 868	31,51%	51 277	33,21%
CASH FLOW BRUT D'EXPLOITATION RECONSTITUE	130 151	85,68%	133 561	86,49%
Résultat hors exploitation	6 492	4,27%	1 823	1,18%
Impôts sur les Sociétés	10 265	6,76%	10 711	6,94%
BENEFICE NET COMPTABLE	44 095	29,03%	42 389	27,45%
FREE CASH FLOW	126 378	83,19%	124 672	80,73%

RESSOURCES	2 017 12 mois	2 016 12 mois
Résultat net	44 095	42 389
Dotation aux amortissements	82 283	82 283
Variation des provisions	0	0
CAPACITE D'AUTOFINANCEMENT	126 378	124 672
Augmentation des fonds propres	0	0
Nouveaux emprunts L & M Terme	0	0
Valeur nette comptable des immobilisations cédées	0	0
Compte Courant Associés	(92 257)	(127 727)
TOTAL RESSOURCES	34 121	(3 055)
EMPLOIS		
Dividendes versés aux actionnaires	0	0
Acquisition d'immobilisations corporelles	0	0
Acquisition d'immobilisations financières	(4 053)	0
Remboursement d'emprunt L & M Terme	0	0
Autres emplois (charges à répartir)		
TOTAL EMPLOIS	(4 053)	0
VARIATION DU FONDS DE ROULEMENT	38 173	(3 055)
Variation des stocks nets	0	0
Variation des créances nettes	20 800	1 640
Variation des fournisseurs et autres créances	1 463	(1 104)
VARIATION DU BESOIN EN FONDS DE ROULEMENT	22 262	537
VARIATION NETTE DE LA TRESORERIE	15 911	(3 591)
Trésorerie à la clôture	20 543	4 631
Trésorerie à l'ouverture	4 631	8 223
Variation de la trésorerie	15 911	(3 591)

Tableau des remboursements 2017

Taux	Financements au 31-12-2017	Capital Dû au 31/12/2017	2 018			2 019		
			Capital	Interêts	Total	Capital Dû au 31/12/2018	Capital	Interêts
		0	0	0	0	0	0	0
TOTAL		0	0	0	0	0	0	0

	Total HT des Investissements	Amortissements déductions faites des reprises sur cessions	Solde	2 018
Immobilisations incorporelles	0	0	0	0
Matériels Industriels	0	0	0	0
Constructions	2 410 500	682 925	1 727 575	80 350
Parkings	48 336	7 496	40 840	3 304
Total	2 458 836	690 421	1 768 415	83 654
Années	2 019	2 020	2 021	2 022
Constructions	80 350	80 350	80 350	80 350
Parkings	3 429	3 429	3 429	3 429
Total Amortissements	83 779	83 779	83 779	83 779
Années	2 023	2 024	2 025	2 026
Constructions	80 350	80 350	80 350	80 350
Parkings	3 429	3 429	3 429	3 429
Total Amortissements	83 779	83 779	83 779	83 779
Années	2 027	2 028	2 029	2 030
Constructions	80 350	80 350	80 350	80 350
Parkings	3 429	3 429	3 429	3 429
Total Amortissements	83 779	83 779	83 779	83 779
Années	2 031	2 032	2 033	2 034
Constructions	80 350	80 350	80 350	80 350
Parkings	3 429	3 429	3 429	3 429
Total Amortissements	83 779	83 779	83 779	83 779
Années	2 035	2 036	2 037	2 038
Constructions	80 350	80 350	80 350	80 350
Parkings	3 429	3 429	3 429	3 288
Total Amortissements	83 779	83 779	83 779	83 638
Années	2 039	2 040	2 041	2 042
Constructions	40 225	0		
Parkings	1 875	1 496	1 496	1 496
Total Amortissements	42 100	1 496	1 496	1 496

Résultats exceptionnels 2017

I - PRODUITS EXCEPTIONNELS	2017	2016
- Profits sur Opérations Gestion	19 108	7 965
	19 108	7 965
II - CHARGES EXCEPTIONNELLES		
- Charges Exceptionnelles sur Opérations de Gestion	12 617	6 142
	12 617	6 142
RÉSULTAT EXCEPTIONNEL	6 492	1 823

PLAN BUDGET	31/12/15	31/12/16	31/12/17	31/12/18	31/12/19
Loyer Trimestre					
LOYER RDC 253 M² à 230 = 14 548	60 590	60 590	60 590	61 196	61 808
LOYER 1 133 M² à 315 = 10 475	44 525	45 139	45 139	45 591	46 046
LOYER 2 134 M² à 340 = 11 812	47 250	47 250	44 736	48 810	49 398
Domiciliation Babouot	1 300	1 300	1 300	1 300	1 300
Domiciliation PFAB 6 mois 2009					
Domiciliation PL 6 mois					
Domiciliation ATEP	143	143	143	145	146
Remboursement Charges	0	0	0	0	0
TOTAL PRODUITS D'EXPLOITATION	153 808	154 422	151 909	157 041	158 699
IMPÔTS ET TAXES	0	0	0	0	0
DOTATION AUX AMORTISSEMENTS	82 283	82 283	82 283	82 283	82 283
AUTRES CHARGES	790	0	3 119	0	0
TOTAL CHARGES D'EXPLOITATION	83 073	82 283	85 403	82 283	82 283
RESULTAT D'EXPLOITATION	70 735	72 139	66 506	74 758	76 415
FRAIS FINANCIERS/Compte Courant (1% puis 1,5%, puis 2%)	(28 759)	(20 862)	(18 638)	(17 957)	(15 381)
RESULTAT FINANCIER	(28 759)	(20 862)	(18 638)	(17 957)	(15 381)
RESULTAT COURANT AVANT IS	41 976	51 277	47 868	56 800	61 034
PROFITS EXCEPTIONNELS	1	7 965	19 108		
CHARGES EXCEPTIONNELLES		6 142	12 617		
RESULTAT EXCEPTIONNEL	1	1 823	6 492	0	0
RESULTAT AVANT IMPÔTS	41 977	53 100	54 360	56 800	61 034
IMPÔTS	7 004	10 711	10 265	18 932	20 343
RESULTAT NET	34 973	42 389	44 095	37 869	40 691

COMPTE COURANT Ouverture	(1 798 099)	(1 117 858)	(990 131)	(897 874)	(769 055)
Flux Loyer	153 808	154 422	151 909	157 041	158 699
Flux impôts	(5 488)	(7 004)	(10 711)	(10 265)	(18 932)
Dépôt Garantie			(4 053)		
Variation Trésorerie	7 641	(3 591)	15 911		
Variation du Fond de Roulement	553 828	4 762	(32 550)		
Frais divers de gestion	(790)		(9 611)		
Frais ou Produits Financiers / CC	(28 759)	(20 862)	(18 638)	(17 957)	(15 381)
COMPTE COURANT Clôture	(1 117 858)	(990 131)	(897 874)	(769 055)	(644 669)

	31/12/20	31/12/21	31/12/22	31/12/23	31/12/24	31/12/25
	62 426	63 050	63 681	64 318	83 674	84 511
	46 507	46 972	47 442	47 916	48 395	48 879
	49 892	50 391	50 895	51 404	51 918	52 437
	1 300	1 300	1 300	1 300	1 300	1 300
	148	149	151	152	154	155
	0	0	0	0	0	0
TOTAL PRODUITS D'EXPLOITATION	160 273	161 862	163 468	165 090	185 441	187 282
	0	0	0	0	0	0
	82 283	82 283	82 283	82 283	82 283	82 283
	0	0	0	0	0	0
TOTAL CHARGES D'EXPLOITATION	82 283	82 283	82 283	82 283	82 283	82 283
RESULTAT D'EXPLOITATION	77 989	79 579	81 184	82 806	103 157	104 999
	(12 893)	(10 353)	(7 756)	(5 104)	(2 393)	750
	(12 893)	(10 353)	(7 756)	(5 104)	(2 393)	750
RESULTAT COURANT AVANT IS	65 096	69 226	73 428	77 702	100 764	105 748
	0	0	0	0	0	0
RESULTAT AVANT IMPÔTS	65 096	69 226	73 428	77 702	100 764	105 748
	21 696	23 073	24 474	25 898	33 585	35 246
RESULTAT NET	43 399	46 153	48 954	51 804	67 179	70 502

	(644 669)	(517 633)	(387 820)	(255 181)	(119 669)	37 480
	160 273	161 862	163 468	165 090	185 441	187 282
	(20 343)	(21 696)	(23 073)	(24 474)	(25 898)	(33 585)
	(12 893)	(10 353)	(7 756)	(5 104)	(2 393)	750
	(517 633)	(387 820)	(255 181)	(119 669)	37 480	191 927

PLAN BUDGET	31/12/26	31/12/27	31/12/28	31/12/29	31/12/30
Loyer Trimestre					
LOYER RDC 253 M² à 230 = 14 548	85 356	86 209	87 071	87 942	88 822
LOYER 1 133 M² à 315 = 10 475	49 368	49 862	50 360	50 864	51 373
LOYER 2 134 M² à 340 = 11 390	52 961	53 491	54 026	54 566	55 112
Domiciliation Babouot	1 300	1 300	1 300	1 300	1 300
Domiciliation PFAB 6 mois 2009					
Domiciliation PL 6 mois					
Domiciliation ATEP	157	158	160	161	163
Remboursement Charges	0	0	0	0	0
TOTAL PRODUITS D'EXPLOITATION	189 142	191 020	192 918	194 834	196 769
IMPOTS ET TAXES	0	0	0	0	0
DOTATION AUX AMORTISSEMENTS	82 283	82 283	82 283	82 283	82 283
AUTRES CHARGES	0	0	0	0	0
TOTAL CHARGES D'EXPLOITATION	82 283	82 283	82 283	82 283	82 283
RESULTAT D'EXPLOITATION	106 859	108 737	110 634	112 550	114 486
FRAIS FINANCIERS Sur Compte Courant (1% puis 1,5%, puis 2%)	0	0	0	0	0
RESULTAT FINANCIER	0	0	0	0	0
RESULTAT COURANT AVANT IS	106 859	108 737	110 634	112 550	114 486
PROFITS EXCEPTIONNELS					
CHARGES EXCEPTIONNELLES					
RESULTAT EXCEPTIONNEL	0	0	0	0	0
RESULTAT AVANT IMPOTS	106 859	108 737	110 634	112 550	114 486
IMPOTS	35 616	36 242	36 874	37 513	38 158
RESULTAT NET	71 243	72 495	73 760	75 037	76 328

COMPTE COURANT Ouverture	191 927	345 823	501 228	657 903	815 863
Flux Loyer	189 142	191 020	192 918	194 834	196 769
Flux impôts	(35 246)	(35 616)	(36 242)	(36 874)	(37 513)
Dépôt Garantie					
Variation Trésorerie					
Variation du Fond de Roulement					
Frais divers de gestion					
Frais ou Produits Financiers / CC	0	0	0	0	0
COMPTE COURANT Clôture	345 823	501 228	657 903	815 863	975 119

	31/12/31	31/12/32	31/12/33	31/12/34	31/12/35	TOTAL
	89 710	90 607	91 513	91 513	92 428	1 969 144
	51 886	52 405	52 929	52 929	53 459	1 246 875
	55 663	56 220	56 782	56 782	57 350	1 307 673
	1 300	1 300	1 300	1 300	1 300	33 800
						0
	165	166	168	168	170	3 943
	0	0	0	0	0	7 644
	198 724	200 698	202 692	202 692	204 706	4 527 635
	0	0	0	0	0	0
	82 283	82 283	82 283	82 283	82 283	2 171 523
	0	0	0	0	0	7 279
	82 283	82 283	82 283	82 283	82 283	2 178 802
	116 440	118 415	120 409	120 409	122 423	2 348 833
	0	0	0	0	0	(314 102)
	0	0	0	0	0	(314 037)
	116 440	118 415	120 409	120 409	122 423	2 034 796
						32 905
						39 224
	0	0	0	0	0	(6 319)
	116 440	118 415	120 409	120 409	122 423	2 034 796
	38 810	39 468	40 132	40 132	40 803	637 444
	77 631	78 947	80 276	80 276	81 619	1 993 993

	975 119	1 135 685	1 297 573	1 297 573	1 460 798
	198 724	200 698	202 692	202 692	204 706
	(38 158)	(38 810)	(39 468)	(39 468)	(40 132)
	0	0	0	0	0
	1 135 685	1 297 573	1 460 798	1 460 798	1 625 371

S.C.I. Regroupements

Bilan actif au 31 décembre 2017

ACTIF	AMORTISSEMENTS ET PROVISIONS			
	BRUT		31/12/17 net	31/12/16 net
TOTAL ACTIF IMMOBILISE	137 517	2 600	134 917	135 626
IMMOBILISATIONS CORPORELLES	137 517	2 600	134 917	135 626
Forêts Le Vaudoué 2ha 72a 57ca	15 049		15 049	15 049
Forêts Le Vaudoué 12ha 51a 38ca	32 790		32 790	32 790
Forêts Le Vaudoué 14ha 44a 27ca	35 379		35 379	35 379
Forêts Le Vaudoué 11ha 60a 38ca	49 620		49 620	49 620
Forêts Le Vaudoué 0ha 67a 40ca	2 079		2 079	2 788
Véhicule Tracteur Agricole	2 600	2 600		
TOTAL ACTIF	21 782		21 782	27 168
Produits intermédiaires & finis				
CREANCES	21 782		21 782	27 168
Clients & comptes rattachés				12 716
Autres créances				
Disponibilités	21 782		21 782	14 452
Charges locatives constatées d'Avance				
TOTAL GENERAL	159 299	2 600	156 699	162 794

Bilan passif au 31 décembre 2017

PASSIF	31/12/2017	31/12/2016
CAPITAUX PERMANENTS	156 699	160 574
CAPITAUX PROPRES	156 699	156 183
Capital Social	150 000	150 000
Réserve légale		
Report à nouveau	6 183	530
Résultat de l'exercice	517	5 653
AUTRES FONDS PROPRES	4 391	4 391
Compte courant associé		4 391
DETTES	2 220	2 220
Dépôts de garantie locataires		
Dettes Fournisseurs & Comptes Rattachés		2 220
TOTAL GENERAL	156 699	162 794

Tableau des amortissements 2017

	Total HT des Investissements	Amortissements déductions faites des reprises sur cessions	Solde	2 018
Forêts Le Vaudoué 2ha 72a 57ca	15 049	0	15 049	0
Forêts Le Vaudoué 12ha 51a 38ca	32 790	0	32 790	0
Forêts Le Vaudoué 14ha 44a 27ca	35 379	0	35 379	0
Forêts Le Vaudoué 11ha 60a 38ca	49 620	0	49 620	0
Forêts Le Vaudoué 0ha 67a 40ca	2 768	0	2 768	0
Véhicule Tracteur Agricole	2 600	2 600	0	0
Total	138 206	2 600	135 606	0

Tableau des remboursements 2017

Taux Financements au 31-12-2017	Capital Dû au 31/12/2016	2 018			2 019			
		Capital	Intérêts	Total	Capital Dû au 31/12/2017	Capital	Intérêts	Total
TOTAL	0	0	0	0	0	0	0	0

Compte de résultat 2017

	2 017	2 016
PRODUITS D'EXPLOITATION	1 015	13 129
Ventes Bois	59%	602
Droits de Chasse	41%	413
Chiffre d'affaires net	1 000%	1 015
CHARGES D'EXPLOITATION	498	7 476
Autres achats et charges externes	415	4 792
Impôts et taxes	83	84
Dotations aux amortissements	0	2 600
RESULTAT D'EXPLOITATION	517	5 653
PRODUITS FINANCIERS	0	0
CHARGES FINANCIERES	0	0
RESULTAT FINANCIER	0	0
RESULTAT COURANT AVANT IMPÔTS	517	5 653
PRODUITS EXCEPTIONNELS	0	0
CHARGES EXCEPTIONNELLES	0	0
RESULTAT EXCEPTIONNEL	0	0
Soumis à l'impôt sur les Revenus des actionnaires	0	0
TOTAL DES PRODUITS	1 015	13 129
TOTAL DES CHARGES	498	7 476
BENEFICE NET COMPTABLE	517	5 653

Tableau de financement 2017

RESSOURCES	2017 12 mois	2016 12 mois
Résultat net	517	5 653
Dotations aux amortissements	0	2 600
Variation des provisions	0	0
CAPACITE D'AUTOFINANCEMENT	517	8 253
Augmentation des fonds propres	0	50 000
Nouveaux emprunts L & M Terme	0	0
Valeur nette comptable des immobilisations cédées	0	2 680
Compte Courant Associés	(4 391)	(49 883)
TOTAL RESSOURCES	(3 874)	11 050
EMPLOIS		
Dividendes versés aux actionnaires	0	0
Acquisition d'immobilisations corporelles	(709)	2 788
Acquisition d'immobilisations financières	0	0
Remboursement d'emprunt L & M Terme	0	0
Autres emplois (charges à répartir)		
TOTAL EMPLOIS	(709)	2 788
VARIATION DU FONDS DE ROULEMENT	(3 165)	8 262
Variation des stocks nets	0	0
Variation des créances nettes	(12 716)	12 236
Variation des fournisseurs et autres créances	2 220	(2 220)
VARIATION DU BESOIN EN FONDS DE ROULEMENT	(10 496)	10 016
VARIATION NETTE DE LA TRESORERIE	7 331	(1 754)
Trésorerie à la clôture	21 782	14 452
Trésorerie à l'ouverture	14 452	16 206
Variation de la trésorerie	7 331	(1 754)
I - PRODUITS EXCEPTIONNELS	2017	2016
- Profits sur Opérations Gestion	0	0
II - CHARGES EXCEPTIONNELLES		
- Charges Exceptionnelles sur Opérations de Gestion	0	0
Honoraires exceptionnels BNP Réal Estate	0	0
RÉSULTAT EXCEPTIONNEL	0	0

Résultat exceptionnel 2017



TBS SA Centre de Services

Bruxelles - Belgique



ACTIF	BRUT	AMORTISSEMENTS ET PROVISIONS		31/12/2017	31/12/2016
TOTAL ACTIF IMMOBILISE	2 296 514	572 858		1 723 655	1 822 491
Immobilisations incorporelles					
Immobilisations corporelles	2 296 514	572 858		1 723 655	1 822 491
Terrain Louis Schmidt	59 749			59 749	59 749
Terrain Saint Quentin	26 466			26 466	26 466
Construction Louis Schmidt	1 478 977	342 606		1 136 371	1 195 530
Construction Saint Quentin	643 672	142 602		501 070	523 217
Matériel de transport	87 650	87 650			17 530
TOTAL ACTIF CIRCULANT	10 872			10 872	14 208
CREANCES	6 127			6 127	3 007
Clients					
Report fiscal déficitaire et TVA	3 115			3 115	75
Créances groupe (PL)					
Charges constatées d'avance	3 012			3 012	2 933
Disponibilités	4 745			4 745	11 201
TOTAL GENERAL	2 307 386	572 858		1 734 528	1 836 700

Bilan passif au 31 décembre 2017

PASSIF	31/12/2017	31/12/2016
CAPITAUX PERMANENTS	1 720 313	1 830 629
CAPITAUX PROPRES	1 023 399	1 049 986
Capital social	279 778	279 778
Réserves réglementées	1 160	1 160
Réserve immunisée	518 170	545 442
Réserve légale	69 984	69 984
Report à nouveau	153 622	126 794
Résultat de l'exercice	685	26 828
PROVISIONS POUR RISQUES & CHARGES	266 817	280 860
Provision pour impôts différés	266 817	280 860
AUTRES FONDS PROPRES	430 096	499 783
Compte courant associé	430 096	499 783
DETTES	14 215	6 070
Dettes fournisseurs & comptes rattachés	1 815	6 070
Dettes fournisseurs sur immobilisation		
Dettes fiscales & sociales		
Produits constatés d'avance	12 400	
TOTAL GENERAL	1 734 528	1 836 700



	31/12/2017	31/12/2016
PRODUITS D'EXPLOITATION	115 858	124 225
Prestations de Services	9 406	20 358
Autres Produits	106 452	103 867
CHARGES D'EXPLOITATION	40 736	27 448
Autres achats et charges externes	31 702	19 290
Impôts et taxes	9 034	8 158
EBITDA	75 122	96 777
Dotations aux amortissements	102 436	102 292
RESULTAT D'EXPLOITATION	-27 314	-5 515
PRODUITS FINANCIERS	0	0
Autres intérêts et produits assimilés	0	0
CHARGES FINANCIERES	7 930	8 972
Intérêts et charges assimilées	7 930	8 972
RESULTAT FINANCIER	-7 930	-8 972
RESULTAT COURANT	-35 244	-14 487
PRODUITS EXCEPTIONNELS	41 333	41 315
Produits exceptionnels sur opérations de gestion	18	0
Produits exceptionnels sur opérations en capital	0	0
Réintégrations fiscales sur PV de cession	41 315	41 315
CHARGES EXCEPTIONNELLES	4 102	0
Charges exceptionnelles sur opérations de gestion	3 287	0
Charges exceptionnelles sur exercices antérieurs	815	0
RESULTAT EXCEPTIONNEL	37 231	41 315
IMPÔTS SOCIETE 2016	1 302	0
BENEFICE NET COMPTABLE	685	26 828



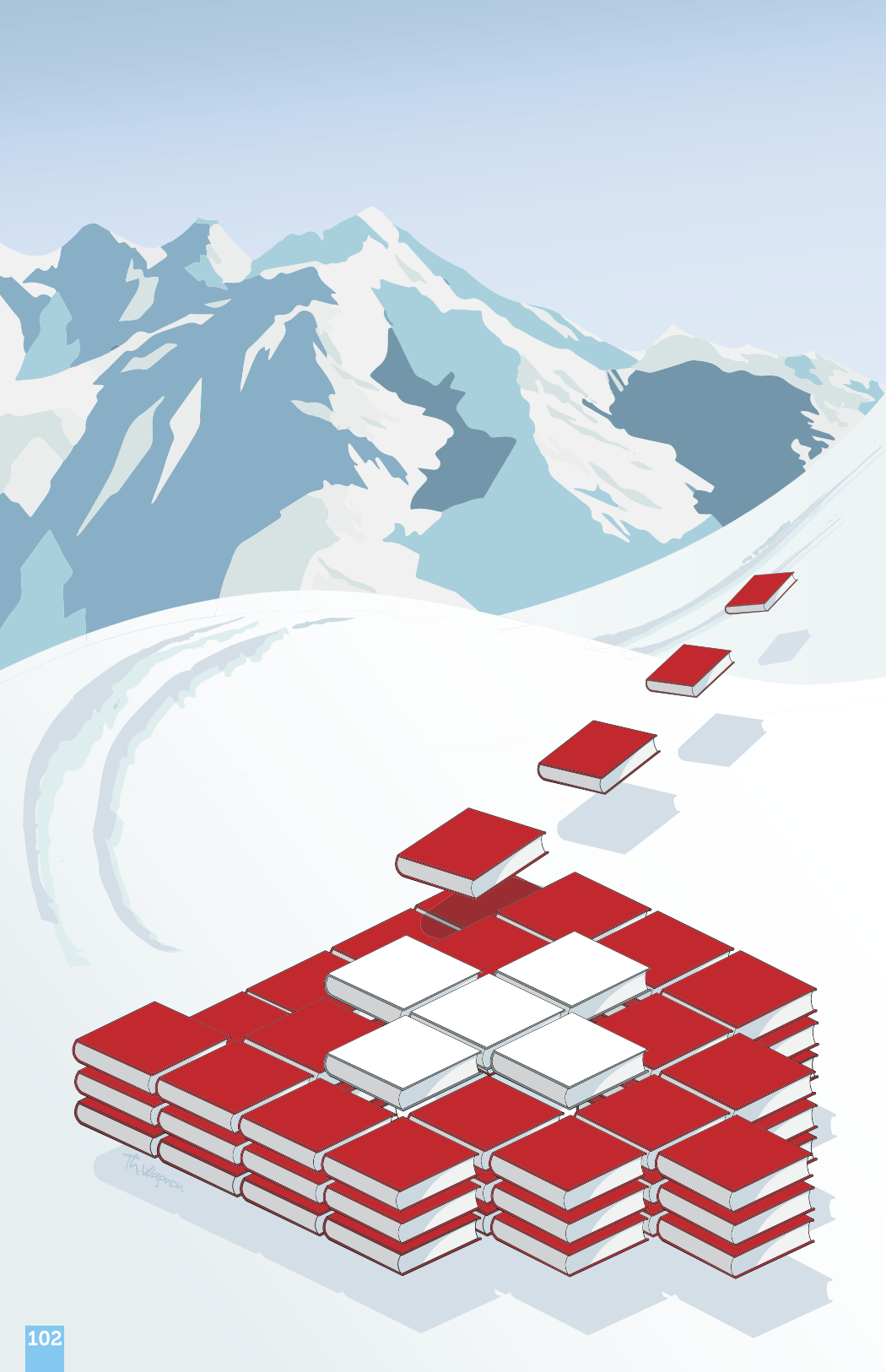
Audi BL	Véhicules	Acquis	2012	2013	2014	2015	2016	2017	2018	2019	Total Amort	VNC	Cession
Immeuble Av-Louis Schmidt 26	Terrain	50 000,00											
	Quote part frais Terrain & précompte	9 749,00											
	Immeuble	600 000,00	24 000,00	24 000,00	24 000,00	24 000,00	24 000,00	24 000,00	24 000,00	24 000,00	24 000,00	24 000,00	24 000,00
	Quote part frais sur Immeuble	78 701,00	3 148,04	3 148,04	3 148,04	3 148,04	3 148,04	3 148,04	3 148,04	3 148,04	3 148,04	3 148,04	3 148,04
	Bolsesies	50 000,00	2 000,00	2 000,00	2 000,00	2 000,00	2 000,00	2 000,00	2 000,00	2 000,00	2 000,00	2 000,00	2 000,00
	Travaux et accessoires	750 275,89	22 672,95	27 593,71	28 486,79	28 942,54	30 011,04	30 011,04	30 011,04	30 011,04	30 011,04	30 011,04	30 011,04
	Total	1 538 725,89	51 820,99	56 741,75	57 634,83	58 090,38	59 159,08	59 159,08	59 159,08	59 159,08	59 159,08	59 159,08	59 159,08
Immeuble rue Saint Quentin 34	Terrain	23 100,00											
	Quote part frais Terrain & précompte	241 900,00											
	Immeuble	33 257,00	1 330,28	1 330,28	1 330,28	1 330,28	1 330,28	1 330,28	1 330,28	1 330,28	1 330,28	1 330,28	1 330,28
	Quote part frais sur Immeuble	368 514,66	9 408,54	9 827,75	13 394,07	14 596,59	14 740,59	14 740,59	14 740,59	14 740,59	14 740,59	14 740,59	14 740,59
	Bolsesies	670 137,66	20 414,82	20 834,03	24 400,35	25 602,87	25 602,87	25 746,87	25 746,87	25 746,87	25 746,87	25 746,87	25 746,87
	Total	2 208 863,55	72 235,81	77 575,78	82 035,18	83 693,45	84 761,95	84 905,94	84 905,94	84 905,94	84 905,94	84 905,94	84 905,94
Reinvestissements													
Remplir Amortissable		2 122 648,55											
Remplir Admissible		1 683 632,00											
Remplir Autorisé		1 400 000,00	56 000,00	56 000,00	56 000,00	56 000,00	56 000,00	56 000,00	56 000,00	56 000,00	56 000,00	56 000,00	56 000,00
Immeuble Av-Louis Schmidt 26	Terrain	50 000,00											
	Quote part frais Terrain & précompte	9 749,00											
	Immeuble	600 000,00	24 000,00	24 000,00	24 000,00	24 000,00	24 000,00	24 000,00	24 000,00	24 000,00	24 000,00	24 000,00	24 000,00
	Quote part frais sur Immeuble	78 701,00	3 148,04	3 148,04	3 148,04	3 148,04	3 148,04	3 148,04	3 148,04	3 148,04	3 148,04	3 148,04	3 148,04
	Bolsesies	50 000,00	2 000,00	2 000,00	2 000,00	2 000,00	2 000,00	2 000,00	2 000,00	2 000,00	2 000,00	2 000,00	2 000,00
	Travaux et accessoires	750 275,89	30 011,04	30 011,04	30 011,04	30 011,04	30 011,04	30 011,04	30 011,04	30 011,04	30 011,04	30 011,04	30 011,04
	Total	1 538 725,89	59 159,08	59 159,08	59 159,08	59 159,08	59 159,08	59 159,08	59 159,08	59 159,08	59 159,08	59 159,08	59 159,08
Immeuble rue Saint Quentin 34	Terrain	23 100,00											
	Quote part frais Terrain & précompte	3 366,00											
	Immeuble	241 900,00	9 676,00	9 676,00	9 676,00	9 676,00	9 676,00	9 676,00	9 676,00	9 676,00	9 676,00	9 676,00	9 676,00
	Quote part frais sur Immeuble	33 257,00	1 330,28	1 330,28	1 330,28	1 330,28	1 330,28	1 330,28	1 330,28	1 330,28	1 330,28	1 330,28	1 330,28
	Bolsesies	368 514,66	14 740,59	14 740,59	14 740,59	14 740,59	14 740,59	14 740,59	14 740,59	14 740,59	14 740,59	14 740,59	14 740,59
	Travaux et accessoires	670 137,66	25 746,87	25 746,87	25 746,87	25 746,87	25 746,87	25 746,87	25 746,87	25 746,87	25 746,87	25 746,87	25 746,87
	Total	2 208 863,55	84 905,94	84 905,94	84 905,94	84 905,94	84 905,94	84 905,94	84 905,94	84 905,94	84 905,94	84 905,94	84 905,94
Reinvestissements													
Remplir Amortissable		2 122 648,55											
Remplir Admissible		1 683 632,00											
Remplir Autorisé		1 400 000,00	56 000,00	56 000,00	56 000,00	56 000,00	56 000,00	56 000,00	56 000,00	56 000,00	56 000,00	56 000,00	56 000,00

RESSOURCES	2 017 12 mois	2 016 12 mois
Résultat net	685	26 828
Dotation aux amortissements	102 436	102 292
Variation des provisions	(14 043)	(14 043)
CAPACITE D'AUTOFINANCEMENT	89 078	115 077
Augmentation des fonds propres	0	0
Nouveaux emprunts L & M Terme	0	0
Valeur nette comptable des immobilisations cédées	0	0
Compte Courant Associés	(69 686)	(93 978)
TOTAL RESSOURCES	19 392	21 099
EMPLOIS		
Diminution des fonds propres	27 272	27 272
Dividendes versés aux actionnaires	0	0
Acquisition d'immobilisations corporelles	3 600	26 712
Acquisition d'immobilisations financières	0	0
Remboursement d'emprunt L & M Terme	0	0
Autres emplois (charges à répartir)	0	0
TOTAL EMPLOIS	30 872	53 984
VARIATION DU FONDS DE ROULEMENT	(11 481)	(32 885)
Variation des stocks netos	0	0
Variation des créances nettes	3 120	(35 618)
Variation des fournisseurs et autres créances	(8 145)	517
VARIATION DU BESOIN EN FONDS DE ROULEMENT	(5 025)	(35 101)
VARIATION NETTE DE LA TRESORERIE	(6 456)	2 216
Trésorerie à la clôture	4 745	11 201
Trésorerie à l'ouverture	11 201	8 985
Variation de la trésorerie	(6 456)	2 216

Fiche de emploi 2017 en €

Remplir sur réinvestissement	1 400 000,00	ratio : plus value / rempli	
Amortissement sur rempli en 25 ans	56 000,00 l'an	soit 1.032.878,41 / 1.400.000,00	73,78%
		Amortissement 56 000,00 * 73,78%	41 315,14

en Exploitation	Au Bilan
Résultat avt amort.& réintégration	61 805,67
Amortissements	84 761,95
Taxable	-22 956,28
réintégration fiscale	41 315,14
Résultat fiscal	18 358,86
Déduction capital risque à reporter	28 857,36
Déduction capital risque de l'exercice	17 122,02
Pertes reportées	-1 621,31
Base taxable	-25 999,21
Impôts 34%	0,00
Résultat net	26 828,05
Réserve Immunisée	545 442,44
Reprise proportionnelle	-27 272,12
Provision pour impôts différés	280 860,32
Reprise proportionnelle	-14 043,01



Partenaires Edelweiss AG

Zurich - Suisse

Aktiven	ACTIF	2017	%	2016	%
Umlaufvermögen	Actif circulant				
Fl. Mittel und Festgelder	DISPONIBILITES				
1030 CIC, Zürich	Banque CIC	0,00	0,00	14 223,79	16,20
1031 CIC, Zürich Anlagekonto	Banque CIC Compte de placement	22 892,55	68,76	60 052,50	68,42
Total Fl. Mittel und Festgelder	TOTAL DISPONIBILITES	22 892,55	68,76	74 276,29	68,42
Forderungen	Autres créances				
1100 Debitoren	Débiteurs	0,00	0,00	0,00	0,00
1250 Festgeld	Dépôt à terme	0,00	0,00	0,00	0,00
2200 Aktionärskonto I	CC Actionnaire	10 400,00	31,24	13 500,00	15,38
Total Forderungen	Total créances	10 400,00	31,24	13 500,00	15,38
Aktive Rechnungsabgrenzung	Comptes de Régularisation				
1300 Transitorische Aktiven	CC Actionnaire	0,00	0,00	0,00	0,00
Total Aktive Rechnungsabgrenzung	Total Comptes de Régularisation	0,00	0,00	0,00	0,00
Total Umlaufvermögen	Total Actif circulant	33 292,55	100,00	87 776,29	100,00
Total Aktiven	TOTAL ACTIF	33 292,55	100,00	87 776,29	100,00

Bilan de clôture passif au 31 décembre 2017 en CHF

Passiven	PASSIF	2017	%	2016	%
Fremdkapital kurzfristig	Dettes à court terme				
Passive Rechnungsabgrenzung	Compte de régularisation				
2300 Transitorische Passiven	Réviseur				
	Impôts	11 652,40	35,00	0,00	0,00
Total Passive Rechnungsabgrenzung		11 652,40	35,00	0,00	0,00
Total Fremdkapital kurzfristig	Total dettes à CT	11 652,40	35,00	0,00	0,00
Eigenkapital	CAPITAUX				
Kapital					
2800 Aktienkapital	CAPITAL	0,00	0,00	50 000,00	56,96
Total Kapital	Total Capital	0,00	0,00	50 000,00	56,96
Reserven, Bilanzgewinn	Résultat & réserves				
2900 Gesetzliche Reserven	Réserve légale	12 700,00	38,15	12 700,00	14,47
2990 Gewinn- und Verlustvortrag	Report à Nouveau	25 076,29	75,32	28 125,27	32,04
Gewinn	Résultat	-16 136,14	-48,47	-3 048,98	-3,47
Total Reserven, Bilanzgewinn	Total Résultat & réserves	21 640,15	65,00	37 776,29	43,04
Total Eigenkapital	CAPITAUX PROPRES	21 640,15	65,00	87 776,29	100,00
Total Passiven	Total Passif	33 292,55	100,00	87 776,29	100,00



Bezeichnung	Désignation	2017	%	2016	%
Provisionsertrag	Revenus nets de commissions				
3000 Provisionen	Revenus d'honoraires	0,00	100,0	0,00	100,0
Total Provisionsertrag	Total des revenus de commissions	0,00	100,0	0,00	100,0
Aufwand	Charges externes				
6740 Rechts- und Beratungskosten	Honoraires juridiques et professionnels	2 700,00	-61,0	2 700,00	-100,0
	Gubser				
	Réviseur				
	Frais administratifs	1 723,76	-39,0		
Total Aufwand	TOTAL CHARGES	-4 423,76	-100,0	-2 700,00	-100,0
Finanzerfolg		2017	%	2016	%
Finanzertrag	Produits financiers				
7000 Zinsertrag	Intérêts reçus sur dépôt à terme	95,02	-2,1	85,02	-3,1
7100 Darlehenszinsen	Produits financiers sur compte courant	50,00	-1,1	50,00	-1,9
Total Finanzertrag	Total produits financiers	145,02	-3,3	135,02	-5,0
Finanzaufwand	Charges Financières				
7500 Bankzinsen und -spesen	Frais de banque	205,00	-4,6	205,00	-7,6
Total Finanzaufwand	Total charges financières	-205,00	4,6	-205,00	7,6
Total Finanzerfolg	Résultat financier	-59,98	1,4	-69,98	2,6
Neutrale Rechnung					
8900 Steuern	Impôts	11 652,40	-263,4	279,00	-10,3
Total Neutrale Rechnung	Total Impôts	-11 652,40	263,4	-279,00	10,3
Gewinn	RESULTAT NET	-16 136,14	100,0	-3 048,98	100,0



豪利伙伴

BPC

MASS PRODUCTION FOR
WORLDWIDE DELIVERY



Groupe Partenaires-Livres®

Comptes des Filiales

Book Partners China Ltd

Shenzhen - Chine

La qualité européenne dans nos usines d'Asie



Shenzhen - China

700 personnes, sur une surface de travail construite de plus de 91 000 m², constituent un outil de travail performant qui contribue à la mondialisation de nos ventes : Europe, Amériques, Asie et Afrique.

31 années de développement et d'innovation nous ont permis d'acquérir une vraie expertise dans le domaine de la reliure industrielle et du façonnage. Aujourd'hui nous sommes fiers d'avoir su amener cette culture de la qualité européenne dans nos usines d'Asie.

En parallèle, et depuis de nombreuses années, nos productions s'inscrivent dans une démarche de développement durable, car tous nos achats papiers sont en effet issus de forêts d'élevage, nous offrant ainsi une reconnaissance des plus grandes normes mondiales : ISO 9001, ISO 14001, OHSAS 18001, ICTI et FSC.

L'équipement de notre usine d'Asie allie "qualité" de fabrication avec "quantité". Notre puissance de frappe industrielle est impressionnante et son niveau de qualité est reconnu supérieur au niveau européen. CPP dont nous sommes actionnaires est cotée à la bourse de Hong-Kong.



ACTIF	2017	2016	2015
REALISABLE & DISPONIBLE			
HSBC - Compte HK\$	116 921	115 306	3 075
HSBC - Compte US\$	4 102	4 102	4 117
HSBC - Compte EUR	182	31 166	31 266
BNP-PARIBAS HK HK\$	113 018	10 800 887	14 877
BNP-PARIBAS HK US\$	1 343 552	1 138 468	1 618 836
BNP-PARIBAS HK EUR	1 982 639	121 839	323 645
BNP-PARIBAS HK CNY	4 008	4 008	4 008
BNP-PARIBAS Orléans	0	15 814	164 529
Banque CIC Ouest - EUR	336 954	85 812	86 836
Banque CIC Ouest - HK\$	0	0	0
BNP Paribas HK / CIC Ouest - Fixed	12 023 079	0	10 666 786
CLIENTS	14 430 305	16 791 088	14 006 162
Dépôts et cautionnements versés	14 450	14 450	14 450
TOTAL ACTIF COURT TERME	30 369 210	29 122 941	26 938 587
Stocks et Travaux en cours	16 166	881 082	594 003
Autres débiteurs & Pré-paiements	957 291	197 887	212 946
Taxes payées d'avance	0	0	0
IMMOBILISATIONS			
Meubles & Mobilier Net	0	0	0
Ordinateurs Net	0	15 939	0
Véhicules Net	0	0	0
TOTAL IMMOBILISATIONS	0	15 939	0
TOTAL ACTIF	31 342 667	30 217 848	27 745 536



PASSIF	2017	2016	2015
Autres Créiteurs	22953,29	4875,7	4 876
Fournisseurs	9 685 203	9 288 642	7 546 215
Avance clients	158 863	1 409 606	671 041
Provision pour charges	276 045	131 187	-59 001
TOTAL DETTES A COURT TERME	10 143 064	10 834 311	8 163 131
CAPITAL	10 000 000	10 000 000	10 000 000
REPORT A NOUVEAU	5 291 375	4 892 986	4 552 670
RESULTAT NET	-1 073 598	398 389	829 316
Acompte dividende			
Provision de restructuration	0	2 358 542	2 358 542
Provision pour risque clients	5 979 900	886 207	
Compte courant P. Fabrication	1 001 926	847 413	1 841 877
CAPITAUX PROPRES	21 199 603	19 383 537	19 582 406
TOTAL PASSIF	31 342 667	30 217 848	27 745 536

		2017	
Chiffre d'affaires	Revenues Sales	53 164 859,85	97,74%
Produits financiers	Discount Allowed	246,32	0,00%
Produits de cession d'immobilisations	Profit on disposal of F.A.	0,00	0,00%
Intérêts reçus	Interest Income	229 125,71	0,42%
Dividendes reçus	Dividend Income		0,00%
Total des Produits	Total Revenues	53 394 231,88	98,16%
Achats	Cost of Sales	37 440 080,82	68,83%
Achats Papier	Cost of Package	1 212 507,49	2,23%
Commission, Tests et Inspections	Commission, Testing & inspection	120 995,56	0,22%
Stock à l'ouverture	Opening Stock	123 695,06	0,23%
Stock à la clôture	Closing stock	881 081,95	1,62%
Variation de stocks	Variation de stocks	0,00	0,00%
Débours TVA	VAT disbursements	2 074 844,59	3,81%
Frais de transports	Cost Transportation	3 491 379,79	6,42%
Coût des ventes	Total Cost of Sales	45 344 585,26	83,36%
Marge Brute	Gross Profit	8 049 646,62	14,80%
Salaires et charges	Salaries & Charges	6 090 675,49	11,20%
Autres achats et charges externes	Other purchases and external charge	1 406 904,29	2,59%
Impôts et taxes	Tax	8 900,00	0,02%
Amortissements	Depreciation	16 626,99	0,03%
Résultat Financier ¹	Financial Result ¹	-1 243 546,13	-2,29%
Pertes et Provisions clients	Customer lost and provision	5 979 899,73	10,99%
Participation des salariés aux résultats	Employee participation in results	0,00	0,00%
Charges Exceptionnelles Accpro	Exceptional charges	0,00	0,00%
Charges Exceptionnelles Restructuration	Exceptional charges	-3 136 215,90	-5,77%
Charges / Produits Exceptionnels	Exceptional charges / Profits	0,00	0,00%
Total des Frais	Total Expenses	9 123 244,47	16,77%
Bénéfice avant Impôts	Income before taxes	-1 073 597,85	-1,97%
Impôts sociétés	Income taxes 16,5%	0,00	0,00%
Revenu NET	NET INCOME	-1 073 597,85	-1,97%
Cash Flow libre	Free Cash Flow	-1 056 970,86	

L'écart de change réel est situé dans le coût des ventes

¹ Exchange Difference: Should be reallocated in Cost of sales



		2016		2015		2014	
		52 004 910,70	95,61%	54 311 413,60	99,85%	73 990 101,90	99,92%
		267,16	0,00%	2 300,00	0,00%	0,00	0,00%
		0,00	0,00%	0,00	0,00%		0,00%
		89 482,13	0,16%	80 386,14	0,15%	56 708,70	0,08%
			0,00%		0,00%		0,00%
		52 094 659,99	95,77%	54 394 099,74	100,00%	74 046 810,60	100,00%
		36 389 865,76	66,90%	39 658 241,47	72,91%	51 449 295,60	69,48%
		2 007 930,41	3,69%	785 792,12	1,44%	3 212 667,38	4,34%
		337 070,52	0,62%	281 507,67	0,52%	757 660,90	1,02%
		507 177,66	0,93%	72 733,84	0,13%	1 750 264,62	2,36%
		210 146,94	0,39%	1 213 896,30	2,23%	-1 213 896,30	-1,64%
		-881 081,95	-1,62%	-210 146,94	-0,39%		0,00%
		2 230 065,31	4,10%	1 604 633,38	2,95%	2 069 522,00	2,79%
		4 006 610,14	7,37%	4 351 167,57	8,00%	6 419 868,80	8,67%
		44 807 784,79	82,38%	47 757 825,41	87,80%	64 445 383,00	87,03%
		7 286 875,20	13,40%	6 636 274,33	12,20%	9 601 427,60	12,97%
		5 971 148,93	10,98%	6 097 613,22	11,21%	7 195 211,70	9,72%
		1 175 282,02	2,16%	1 179 868,79	2,17%	1 502 056,20	2,03%
		3 555,00	0,01%	7 076,20	0,01%	8 635,60	0,01%
		13 008,77	0,02%	37 161,18	0,07%	47 344,00	0,06%
		-1 673 889,20	-3,08%	-1 927 015,69	-3,54%	-2 107 292,50	-2,85%
		886 207,31	1,63%	0,00	0,00%	0,00	0,00%
		325 931,30	0,60%	133 461,12	0,25%	183 832,60	0,25%
		0,00	0,00%	2 000,00	0,00%	29 200,00	0,04%
		0,00	0,00%	0,00	0,00%	2 587 615,90	3,49%
		-55 400,77	-0,10%	148 184,30	0,27%	0,00	0,00%
		6 645 843,36	12,22%	5 678 349,12	10,44%	9 446 603,50	12,76%
		641 031,84	1,18%	957 925,20	1,76%	154 824,10	0,21%
		-242 643,03	-0,45%	-128 609,00	-0,24%	-167 895,00	-0,23%
		398 388,81	0,73%	829 316,20	1,52%	-13 070,90	-0,02%
		411 397,58		866 477,38		34 273,10	





	8,15367		8,15367		1 € = 8,18 HKD	
	2017	%	2016	%	2015	%
Ventes	53 164 859,85	100,00	52 004 910,70	100,00	54 311 413,60	100,00
Achats	45 344 585,26	85,29	44 807 784,79	86,16	47 757 825,41	87,93
Marge Brute	7 820 274,59	14,71	7 197 125,91	13,84	6 553 588,19	12,07
Salaires chargés et frais Chine	980 893,92		845 125,20		807 576,39	
Salaires chargés et frais PL *	1 613 020,31		1 559 849,42		1 608 762,81	
Salaires chargés et frais P.Fab	3 797 280,72		3 616 191,54		3 681 274,02	
Frais de fonctionnement BPC	972 832,23		1 016 897,54		1 070 906,64	
Frais de comptabilité et d'Audit	81 600,00		81 600,00		82 499,96	
Amortissements	16 326,99		13 008,77		37 161,17	
Frais de Banque	95 752,79		117 001,39		86 188,73	
Frais de Fonctionnement	7 557 706,96	14,22	7 249 673,86	13,94	7 374 369,72	13,58
Résultat Industriel avant frais commerciaux	262 567,63	0,49	-52 547,95	-0,10	-820 781,53	-1,51
Produits et Charges Financières	229 372,03		91 062,22		82 686,14	
Pertes de change	-3 290,17		-7 932,62		0,00	
Gains de change	1 342 589,09		1 827 005,39		2 013 204,42	
Provision risque de change						
Résultat Financier	1 568 670,95	2,95	1 910 134,99	3,67	2 095 890,56	3,86
Résultat Courant	1 831 238,58	3,44	1 857 587,04	3,57	1 275 109,03	2,35
Quatrem Luc					178 855,29	
Bonus	-61 152,60		-325 931,30		-133 461,12	
GPAO	0,00		-59 817,36		-212 393,70	
Reprise de provisions	3 136 215,90					
Charges / Produits Exceptionnels			55 400,77		-150 184,30	
FL factures perdues	-1 151 768,10					
FL Stock papier risque	-574 915,27					
Renjun /mail perte	-176 381,35		-886 207,31			
Frais de cessation / transmission	-4 076 835,00					
Impôts Société	0,00		-242 643,03		-128 609,00	
Résultat Exceptionnel	-2 904 836,42	-5,46	-1 459 198,23	-2,81	-445 792,83	-0,82
Résultat Net	-1 073 597,84	-2,02	398 388,81	0,77	829 316,20	1,53



BALANCE SHEET

ASSETS

Current Assets
 HSBC - HK\$ C/A
 HSBC - HK\$ S/A
 HSBC - US\$ S/A
 HSBC - EUR S/A
 BNP Paribas Hong Kong-HKD S/A
 BNP Paribas Bank EUR
 BNP Paribas Hong Kong-US\$ S/A
 BNP Paribas Hong Kong-EUR S/A
 BNP Paribas Hong Kong-CNY S/A
 Banque CIC Ouest - EUR
 Banque CIC Ouest - HKD
 Banque BNP Paribas HK / CIC Ouest - Fixed

Stock on hand
 Goods-in-transit
 Trade Receivables
 Investments in Listed Co.(SIN)
 Other Receivable

Total Current Assets

Property and Equipment
 Furniture & Fixture
 Computer
 Motor Vehicle

Total Property and Equipment

Other Assets

Total Assets

LIABILITIES AND CAPITAL

Current Liabilities
 Accounts Payable
 Customer Deposit Received
 Accruals
 C/A - Holinail H.K.Ltd
 C/A - Holinail SAS
 C/A-Partenaires Fabrication
 Provision for taxation

Total Current Liabilities

Long-Term Liabilities
 Total Long-Term Liabilities

Total Liabilities

Capital
 Share Capital
 Retained Earnings
 Net Income

Total Capital

Total Liabilities & Capital



BILAN

ACTIF

Actifs Court terme
 HSBC - Compte HK\$ C/A
 HSBC - Compte HK\$ S/A
 HSBC - Compte US\$
 HSBC - Compte EUR
 BNP Paribas - Compte HK\$ S/A
 BNP Paribas Orléans - Compte EUR
 BNP Paribas - Compte US\$ S/A
 BNP Paribas - Compte EUR S/A
 BNP Paribas - Compte CNY S/A
 Banque CIC Ouest - Compte EUR
 Banque CIC Ouest - Compte HKD
 BNP Paribas HK / CIC Ouest - Placement à terme

Stock fin d'année
 En cours de production
 Clients
 Titres de participation
 Autres débiteurs

TOTAL ACTIFS COURT TERME

Immobilisations
 Meubles et Mobilier
 Ordinateurs
 Véhicule

Total Immobilisation

Autres éléments d'actif

TOTAL ACTIF

PASSIF

Passif à court terme
 Fournisseurs
 Avance clients
 Provision pour charges
 Compte courant Holinail Ltd
 Compte courant Holinail SAS
 Compte courant P. Fabrication
 Provision pour impôts

Total Dettes à court terme

Dettes à Long Terme

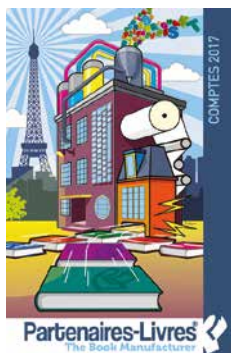
TOTAL DETTES à L & C T

Capitaux
 Capital
 Bénéfices non répartis
 Résultat net

SITUATION NETTE

TOTAL PASSIF

Le guide des comptes 2017



Ce guide est imprimé sur un papier 100% PEFC. Couverture en 240 Gr Crescendo et pages intérieures en 120 Gr Multioffset blanc.

Edition

Groupe Partenaires-Livres®
La Maison du Livre / Paris
www.partenaires-livres.com

Conception, Mise en page, Illustrations

Studio Thierry Wagnon / Grenoble
www.thierrywagnon.com

Photos

J. & Th. Wagnon,
P. Fouchard (*ateliers Chine*)

Façonnage et Reliure

Ateliers Babouot / Lagny-sur-Marne.



Vos contacts Partenaires-Livres®



PARTENAIRES-LIVRES® SA

Malesherbes - Romans-sur-Isère - Lagny-sur-Marne
www.partenaires-livres.com
Maison du Livre
25 bis, rue Jean Dolent, F-75014 PARIS
Tél + 33 180 180 430 - Fax + 33 1 43 36 18 93

TBS SA

boulevard Louis Schmidt 26,
B-1040 BRUXELLES
Tél + 33 180 180 431 - Fax + 33 1 43 36 18 93
s.tuizer@partenaires-livres.com

ATELIERS BABOUOT SASU

2, rue Ampère
F-77400 LAGNY-SUR-MARNE
Tél + 33 1 64 12 19 40 - Fax + 33 1 64 30 91 28
s.croquois@partenaires-livres.com

BOURGOGNE RELIURE SASU

www.bourgogne-reliure.fr
23 rue de Bourgogne
F-75007 PARIS
Tél + 33 1 45 55 05 51
sebastien.tiessen@bourgogne-reliure.fr

PARTENAIRES FABRICATION SAS

Maison du Livre
25 bis, rue Jean Dolent, F-75014 PARIS
Tél + 33 180 180 433 - Fax + 33 1 43 36 18 93
p.pluchard@partenaires-livres.com

BOOK PARTNERS CHINA Ltd

Room 29H, Hui Fu Ge,
Caifu Building
N° 3001 Caitian Road south, Futian District
Shenzhen
518033 CHINA
alex.wong@book-partners-china.com

Représentation commerciale Europe

Services techniques
Maison du Livre
25 bis, rue Jean Dolent, F-75014 PARIS
Tél + 33 180 180 432 - Fax + 33 1 43 36 18 93
herve.peronnet@book-partners-china.com

PARTENAIRES EDELWEISS AG

Andreas Gubser
Bleicherweg 33
CH - 8027 ZÜRICH



Groupe HBS OPM 32 en février 2018