

Vos contacts Partenaires-Livres®



PARTENAIRES-LIVRES®

Forges-les-Eaux - Malesherbes

www.partenaires-livres.com

Maison du Livre

25 bis, rue Jean Dolent, F-75014 PARIS

Tél + 33 1 80 180 430 - Fax + 33 1 43 36 18 93

TBS SA

boulevard Louis Schmidt 26,

B-1040 BRUXELLES

Tél + 33 1 80 180 431 - Fax + 33 1 43 36 18 93

s.tuizer@partenaires-livres.com

ATELIERS BABOUOT

2, rue Ampère

F-77400 LAGNY-SUR-MARNE

Tél + 33 1 64 12 19 40 - Fax + 33 1 64 30 91 28

s.croquelois@partenaires-livres.com

PARTENAIRES FABRICATION

Maison du Livre

25 bis, rue Jean Dolent, F-75014 PARIS

Tél + 33 1 80 180 433 - Fax + 33 1 43 36 18 93

p.pluchard@partenaires-livres.com

BOOK PARTNERS CHINA Ltd

Room 8C, Hong Fu Ge, Caifu Building

Caitian south road

Futian District, Shenzhen

518033 CHINA

alex.wong@book-partners-china.com

Représentation commerciale Europe

Services techniques

Maison du Livre

25 bis, rue Jean Dolent, F-75014 PARIS

Tél + 33 1 80 180 432 - Fax + 33 1 43 36 18 93

herve.peronnet@book-partners-china.com

PARTENAIRES EDELWEISS

Andreas Gubser

Bleicherweg 33

CH - 8027 ZÜRICH



Comptes 2014

Partenaires-Livres®



**PARTENAIRES
LIVRES®**

The Book
Manufacturer

Comptes 2014



“ Oser ”
c'est entreprendre



Alain J.

Rapport d'activité du Directoire

Le mot du Président

Pascal PLUCHARD, Président du Directoire



"Oser" est notre leitmotiv...

Nous osons tous les jours. Nous cherchons l'innovation. Oser c'est entreprendre. Nous développons de nouvelles idées, nous nous battons contre l'immobilisme et souvent contre un environnement négatif. C'est ce qui nous a permis de passer à travers les turbulences monétaires et techniques. La R&D est depuis toujours notre moteur. Voulant être à la pointe de l'innovation, nous cherchons régulièrement comment améliorer notre service aux clients. La contrepartie est leur fidélité tant que nous leur apportons quelque chose en termes de prix et de service.

Perspectives 2015

2015, malgré l'eurodollar, sera la continuité de ces 28 dernières années pendant lesquelles notre groupe n'a jamais perdu d'argent et a investi régulièrement. Nous entreprenons chaque jour. Notre stratégie est régulière, avance doucement mais sûrement.

Votre dévoué, Pascal Pluchard

Nos chiffres clés pour 2014

	PARTENAIRES-LIVRES®		PARTENAIRES-FABRICATION		PARTENAIRES EDELWEISS		BABOUJOT		BPC Ltd		SCI LE MOULIN		SCI REGROUPEMENTS		TBS	
	en €	en €	en FCH	en €	en HK\$	en €	en €	en €	en €	en €	en €	en €	en €	en €	en €	en €
Capitaux propres	13 967 029	252 611	90 807	3 923 577	15 858 718	168 090	100 492	1 075 984								
Endettement	219 426	0	0	713 227	0	0	0	0								
Liquidités	6 333 689	76 695	74 107	1 123 191	15 034 136	581	16 246	2 645								
EBITDA	148 687	7 653	NS	321 137	80 173	154 168	492	68 918								
Marge opérationnelle	147 745	6 496	292	346 227	71 538	117 536	492	-30 647								
<small>(cash flow brut d'exploitation)</small>																
Résultat net	81 661	86 344	62	171 284	-15 823	31 098	492	444								
Cash flow libre	176 020	87 066	62	267 171	71 538	113 002	492	100 009								

Dividende par titre

2013	0,00 €
2012	1,29 €
2011	0,15 €

Le marché du livre

Le livre en chiffres

Une troisième année de baisse qui ne doit pas occulter les réussites de certains segments et la mutation économique du marché.

Après une baisse en 2011 et en 2012, le revenu net des éditeurs passe cette année de 2 771 millions d'euros à 2 687 millions d'euros, soit une baisse de 3%. C'est la baisse la plus marquée depuis 2008. Elle témoigne des mutations économiques du marché, non seulement dans la relation des éditeurs avec leurs auteurs et leurs lecteurs mais également des rapports entre les différents acteurs de la chaîne, en amont et en aval.

Il est évidemment impossible de faire l'impasse dans notre analyse sur la période très difficile qu'ont vécue les distributeurs avec la faillite de Virgin et des librairies Chapitre. Impossible également de ne pas mentionner l'absence de réforme scolaire qui a pour conséquence la baisse des revenus de l'édition scolaire après plusieurs années de hausse.

Alors que les principaux panélistes ont communiqué sur un recul de l'ordre de -2% à -2,5%, notre enquête affiche une baisse plus marquée en raison notamment du poids du secteur scolaire dans nos répondants.

Hors secteur scolaire, la baisse aurait été de -1,3%. La vente de livres, qui représente 95,2% des revenus nets des éditeurs, a diminué de 3% à 2 559 millions euros et le nombre d'exemplaires vendus a baissé de 3,2% pour s'établir à 427 millions.

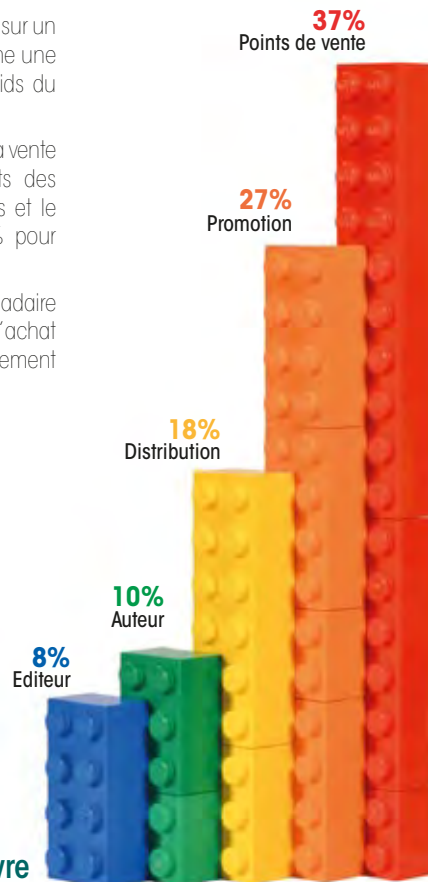
Selon plusieurs études, le temps moyen hebdomadaire consacré à la lecture et le budget moyen dédié à l'achat de livres ont diminué. Cette diminution se fait généralement au bénéfice d'autres loisirs.

La production en titres a augmenté de 10,6% et se traduit par une hausse des nouveautés (+4,3%) et des réimpressions (+17,4%). Cette hausse de la production est un indicateur objectif de la diversité éditoriale.

En revanche le nombre d'exemplaires produits a baissé de 9,3%, ce qui a fait chuter le tirage moyen de 18,1% à 5 991 titres, un niveau historiquement bas, signe de la prudence des éditeurs face à l'augmentation des stocks en période de crise et de la volonté de maîtriser les retours.

(Extrait d'un article du Syndicat national de l'édition du 31.03.2015)

Répartition du prix d'un livre



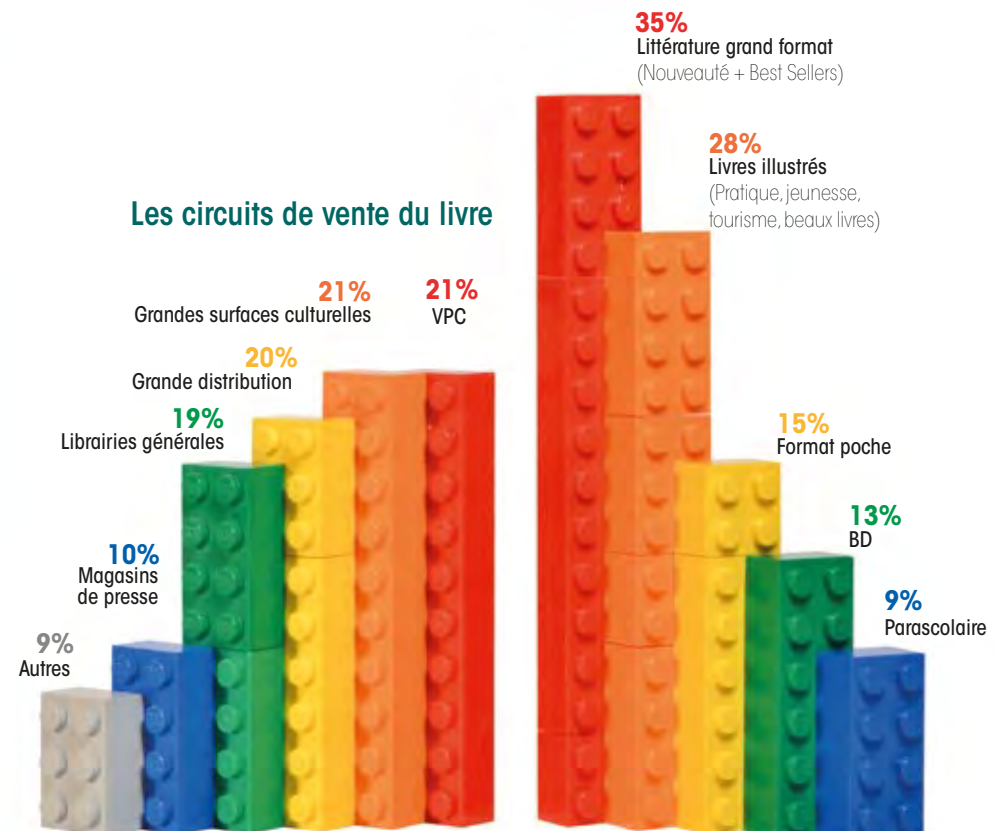
Livre numérique... une croissance plus faible qu'attendue

Les ventes de livres numérique progressent, mais leur croissance est plus faible qu'attendue, pointe le cabinet d'études GfK, et cette hausse ne vient "compenser que partiellement" le repli du livre "papier". Les catégories souffrant le plus de la baisse des ventes sont sans surprise, les dictionnaires et encyclopédies, les méthodes de langues, les cartes et atlas qui "doivent faire face depuis plusieurs années à la concurrence frontale de nouveaux usages et services issus d'Internet ou de nouveaux appareils connectés tels que les GPS et les Smartphones. Ce sont aussi des segments où le format numérique a une part plus importante que la moyenne du marché." souligne GfK.

(Extrait d'un article du MONDE du 05.02.2015)

Répartition par thèmes

Les circuits de vente du livre



(D'après les chiffres de unionpresse.fr)

Notre histoire 1986 > 2000

Construction d'un Groupe... 5 sociétés s'unissent...

Fondée fin 1986, la société Partenaires-Livres® est devenue opérationnelle début 1987. Elle est rapidement composée de 5 sociétés françaises : Reliures BRUN, RELIFAC, BABOUOT, CLERC et enfin l'imprimerie JEAN LAMOUR.

Le but de ce rapprochement d'entreprises est de rassembler des imprimeurs autour des Reliures BRUN pour permettre à ceux-ci d'investir dans un matériel approprié, bien évidemment très performant, et répondre ainsi au marché du livre cartonné.

L'Europe est d'ores et déjà notre partenaire, les marchés mondiaux deviennent notre prochaine cible.

PARTENAIRES réalise un chiffre d'affaires de 300 millions de francs.

Les reliures représentent 386 personnes pour 14 chaînes de production, qui manufacturent 42 millions de livres reliés par an avec une capacité de 250 000 livres / jour.

Cela renforce bien sûr les objectifs de notre entreprise dont les mots clés sont : **Compétence et compétitivité.**

“ L'activité reliure de ce regroupement en quelques chiffres ”

386
salariés

14
chaînes de production

250 000
livres par jour

42 000 000
de livres reliés par an

1988



1990



1994



1999



2005



2009



Une force au cœur de l'Europe

< Reliures BRUN

Le premier potentiel européen de reliures en 1987



< RELIFAC

Spécialiste des petites et moyennes séries et des travaux spéciaux



< Ateliers BABOUOT

Le relieur de la Pléiade et spécialiste du papier bible



< Imprimerie CLERC

L'imprimeur du livre



< Imprimerie JEAN LAMOUR

La puissance en couleur feuilles



Notre histoire > les années 2000



Weber / Actual / Gravor
Suisse



Mécanic Routage
France



Diguët Deny
France



Fleurus BD Land
Belgique



Splichal
Belgique



Proost
Belgique



Kapp
France

“ Ventilation de notre volume d'affaires en 1996 ”

Préresse :
54 personnes sur six jours par semaine

Papier :
14000 tonnes

Imprimerie :
25 machines en deux ou trois équipes

Reliure et routage :
56 millions de livres reliés



7 nouvelles sociétés internationales nous rejoignent...

Ces années **2000** vont voir la création de Partenaïres Holding et de Partenaïres Fabrication, à la disposition des éditeurs qui souhaitent obtenir un livre complet auprès d'un seul interlocuteur. Partenaïres Fabrication assure ainsi le service du papier, celui de l'imprimerie et enfin celui de la reliure. C'est également l'année où Partenaïres va privilégier ses approches avec l'Angleterre et l'Espagne. Les années 2000 vont augurer, pour Partenaïres, de profonds changements. D'abord celui de sa propre identité car celui-ci s'appellera désormais **PARTENAÏRES-LIVRES®**.

Les changements les plus importants vont se porter sur les entreprises du groupe, avec l'achat du groupe WEBER en Suisse. Bien que ce dernier soit plus spécialisé dans le domaine publicitaire, il va cependant stimuler l'ensemble du groupe PARTENAÏRES-LIVRES® de par ses origines suisses et sa clientèle souvent germanophile, arguments qui lui confèrent une qualité de fabrication inégalable.

Suivra ensuite le rachat d'entreprises, comme Mécanic Routage, Splichal, Diguët Deny, Fleurus BD Land, Proost et enfin Kapp, qui donnera naissance à un nouveau groupe constitué de 14 sociétés et qui sera alors nommé **PARTENAÏRES-BOOK**.

Autant d'entreprises qui apporteront un nouveau chiffre d'affaires totalisant près de 200 millions d'euros mais aussi des soucis de gestion. Un choc de cultures se produit et il faudra dénouer le mariage.

Un Chiffre d'affaires de 200 millions d'euros...

Dès **2006**, PARTENAÏRES-LIVRES® préconise une politique pour répondre à la concurrence des prix : se servir d'un "Savoir Chine" pour doper le "Marché Europe". Les livres "haut de gamme" utilisant le cuir, l'or et les papiers fins seront fabriqués en France alors que les livres produits industriellement le seront en Asie.

En **2007** PARTENAÏRES-LIVRES® va s'investir dans un projet "Chine" en créant ainsi sa filiale : **Book Partners China Ltd**.

PARTENAÏRES-LIVRES® offre à ses clients une double activité selon les délais requis : soit en délai court et service de proximité avec une fabrication en Europe, soit en délai de 8 semaines avec une fabrication en Asie et les prix les plus compétitifs du marché.

2009, installation du nouveau siège social de PARTENAÏRES-LIVRES® à la Maison du Livre, près de Denfert-Rochereau, dans le XIV^e arrondissement à Paris.

2010 voit l'acquisition d'un nouvel immeuble de bureaux à Bruxelles et **2011** fut l'année de la croissance en Europe et en Asie.

Grâce au maintien de notre stratégie à long terme : fidélisation des clients, veille technologique, investissements en innovations, contrôle des coûts, nous avons réussi en **2013** à maintenir toutes nos sociétés sur le chemin de la rentabilité et de l'investissement.



Book Partners China Ltd
Chine

Organigramme Financier

Partenaires-Livres®

International Technical and Financial Company
for Publishers Manufacturing.
Share Capital 12 000 000 €

Express Delivery EUROPE

 100%

Ateliers BABOUOT
SAS unipersonnelle

 85%

PARTENAIRES
FABRICATION
SAS

 100%

PARTENAIRES
EDELWEISS AG
Anciennement ESBECON AG
depuis 1968

8 Weeks Delivery ASIA Partenaires Fabrication



 50%

BOOK
PARTNERS CHINA Ltd
A Hong Kong Registered Company

 100%

CHINA PRINT POWER
CPP
BPC is a shareholder of CPP,
a Chinese Listed Company in Hong Kong

Real estate for Book

 51%

SCI Le Moulin
75014 PARIS

 100%

3 Sites de
Malesherbes

 100%

2 sites de TBS SA

 100%

Site de
Romans-sur-Isère

 100%

Bureaux
Rue de Rome

 100%

Bureaux
Notre-Dame

 100%

SCI Regroupements

L'équipe Holding

Philippe RIBOUD

Président du Conseil de Surveillance
Champion olympique et
champion du monde d'escrime



Pascal PLUCHARD
Président du Directoire



Bernard TOMASINI
Vice président
du Conseil de Surveillance
Préfet de région honoraire



Bertrand FAVREUL
Conseiller
Directeur Général d'un
groupe d'Édition



Wolfgang JOCHER
Conseiller
Expert papetier



Vincent BASTIEN
Président d'honneur
du Conseil de Surveillance
professeur à HEC et
consultant international



Paul TREMSAL
Membre du Directoire
président de KS services



Catherine SARCIA-ROCHE
Avocat au Barreau de Paris



Mathieu MEROT
Commissaire aux Comptes

28 Années de publications

Par Jacques et Thierry WAGNON

Publier chaque année nos évolutions, nouveautés et résultats.



Véritable miroir annuel de l'identité du groupe, ce livret de 104 pages utilise pour chacune de ses éditions une parure nouvelle toujours proche de notre stratégie d'entreprise.

La liseuse, notre emblème, en est souvent la vedette, parée de vernis gonflant, de dorures ou gaufrage.

Ce guide est façonné par nos soins dans les Ateliers BABOUOT, spécialiste des papiers fins et fabricant historique de la célèbre collection "La Pléiade".

Le Guide des Comptes >

Depuis 1992, ce livret est édité tous les ans afin de présenter les activités des filiales du groupe ainsi que leurs rapports d'activités.



28 Années de publications

Par Jacques et Thierry WAGNON

Communiquer
au travers de notre propre
savoir-faire...



Dès 1988 notre savoir-faire d'imprimeur et relieur sera mis en valeur au travers de notre propre communication. La conception et fabrication d'ouvrages de très grande complexité technique nous permettra de présenter à nos clients les capacités d'innovation et de production de Partenaires-Livres®.

Ci-dessus notre première plaquette présentée sous la forme de deux livres insérés en coffret.

1989

"Les COMPTES se CONTENT."

4 volumes en coffret :



1990 LE BESTIAIRE

Ouvrage à double ouverture présenté en coffret et illustré à la manière de Jean de La Fontaine. Cet ouvrage avait pour objectif de décliner notre philosophie d'entreprise.



1997

L'EURO-LIVRE,

Concentré de prouesses techniques comme l'insertion de pages transparentes et d'hologramme lenticulaire, ce livre a été édité en langue française, anglaise et allemande. Il nous préparait à conquérir les grands marchés Européens des années 2000 et à la venue de la nouvelle monnaie, l'EURO.



28 Années de publications

Par Jacques et Thierry WAGNON

Partager
notre passion pour la
fabrication du livre...



Le Pass'Part >

Une manière très originale de présenter chacune de nos filiales. Il fut édité dès l'an 2000 puis réédité en langue anglaise en 2005.



La présentation de nos investissements >

Une carte routière dans son "livre coffret" fut éditée afin d'inviter nos clients pour l'inauguration de la nouvelle ligne de reliure "Star 2000".



RCI - AGC LUXE

enrichit son outil de production



La PME installée à Romans-sur-Isère, spécialisée dans la conception et la fabrication de boîtes et de coffrets cartonnés pour le secteur du luxe et de l'édition étoffe, cette année encore, son offre. L'acquisition de nouvelles machines et l'intégration de nouveaux savoir-faire suite à une opération de croissance externe vont lui permettre de franchir un nouveau palier dans son développement.

En effet RCI-AGC Luxe vient d'investir dans de nouveaux matériels de production en implantant deux nouvelles lignes de production flambant neuves dans ses ateliers de Romans. Ces lignes sont dédiées à la fabrication de boîtes cartonnées en automatique ce qui en porte leur nombre total à 4.

Dans un espace aménagé à ces fins, une nouvelle presse numérique U.V. spécialement dédiée aux grands et très grands formats (feuille à feuille et bobine en laize de 160 cm) ainsi qu'un atelier d'impression sérigraphique traditionnelle et U.V. sont venus compléter cet investissement.

En enrichissant de la sorte son outil de production la PME Romane (35 personnes pour un chiffre d'affaire de 3,7M€), spécialisée à l'origine dans la fabrication de boîtes de chaussures pour l'industrie locale, se donne les moyens d'accompagner avec efficacité la demande de ses clients et de ses marchés comme l'explique son PDG, Alain GENESTON : *La stratégie mise en place quand j'ai repris l'entreprise en août 2011 commence à porter ses fruits. A l'époque j'ambitionnais de me développer sur le marché du luxe où nous comptons quelques clients. Nous sommes parvenus à en capter des nouveaux comme par exemple, le célèbre pâtissier Pierre Hermé ou la maison Ladurée pour laquelle nous fabriquons les coffrets où sont présentés leurs fameux macarons. Nous avons également signé de nouveaux contacts dans le secteur des spiritueux, de la parfumerie ou des champagnes. Or le luxe nous oblige à avoir des machines de plus en plus performantes, d'où les investissements que nous avons réalisés.* Pour les financer, Alain Geneston a pu bénéficier du soutien de ses partenaires financiers habituels mais aussi de Bpifrance et du réseau des SCOP dont il fait partie. L'arrivée à l'automne 2013 d'un nouvel actionnaire en la personne du groupe Partenaires-Livres® a également joué un rôle très positif, ce dernier s'étant rendu propriétaire des bâtiments auprès de la communauté d'agglomération du Pays de Romans.



(Extrait de l'article de F. Rolland du Valentinois Drôme-Ardèche)

Matière première



WOLFGANG JOCHER
Expert en papier

25, rue Pasteur
F-92120 MONTRouGE
Tél +33 1 40 92 13 27
Fax +33 1 42 53 69 60
jocherwolfgang@aol.com

La première des matières... Le Papier...

Le Papier doit répondre à de nouvelles originalités pour savoir flatter la vue et le toucher du lecteur car il fait partie intégrante de l'esthétisme du livre. Les techniques d'impression exigent également de lui, une grande régularité de qualité et une constance de couleur pour le rendu.

Le couple "encre-papier" doit être un couple fidèle c'est pourquoi le papier pour Partenaires-Livres® est matière première mais surtout, première des matières...

Partenaires-Livres® s'investit donc à son process de fabrication en s'associant avec les plus grands fabricants de papier, ce qui lui permet de disposer d'un stock de bobines mères pour des coupes au format sous 72 heures.

Répartition du Capital



Monsieur Pascal Pluchard	482 554	91,59 %
Monsieur Laurent Pluchard	11 051	2,10 %
Madame Virginie Pluchard-Cole	11 051	2,10 %
Madame Emmanuelle Pluchard Labelle	11 051	2,10 %
Monsieur Sébastien Pluchard	11 051	2,10 %
Madame Dominique Pluchard	80	-
Monsieur Gilles Bouché	20	-
Monsieur Wolfgang Jocher	1	-
Monsieur Bertrand Favreul	1	-
Monsieur Philippe Riboud	1	-
Monsieur Vincent Bastien	1	-
Monsieur Bernard Tomasini	1	-
	<hr/>	<hr/>
	526 863	100 %



28 ans du groupe Partenaires-Livres®

Compte de Résultat Groupe reconstitué en K€ depuis 28 ans

	1987	1988	1989	1990	1991	1992	1993	1994	1995	1996	1997	1998
PRODUITS D'EXPLOITATION	25 937	29 558	44 323	54 988	58 423	59 681	58 370	64 151	68 958	60 538	64 343	64 418
Consommations	9 177	7 229	11 425	20 820	16 797	26 265	23 787	26 234	25 078	21 600	24 584	25 480
MARGE BRUTE	16 761	22 329	32 898	34 168	41 626	33 416	34 583	37 917	43 880	38 938	39 759	38 938
Autres achats et charges externes	2 632	6 436	12 206	7 408	11 479	7 112	7 313	8 261	8 902	6 680	5 598	5 984
Salaires et charges sociales	7 157	8 132	12 184	15 987	18 804	16 422	16 565	18 372	21 621	21 040	21 630	21 150
Impôts et taxes	599	672	859	877	1 084	1 260	1 296	1 415	1 859	1 799	1 992	2 001
EBITDA	6 374	7 089	7 649	9 896	10 259	8 623	9 409	9 869	11 498	9 419	10 539	9 803
Dotations aux amortissements	2 366	2 805	3 550	4 305	6 397	5 338	5 203	5 256	5 730	6 463	6 345	5 757
RESULTAT D'EXPLOITATION	4 008	4 284	4 098	5 591	3 862	3 284	4 206	4 614	5 769	2 956	4 194	4 046
RESULTAT FINANCIER	(197)	(956)	(1 079)	(1 214)	(1 175)	(1 021)	(1 797)	(1 460)	(1 700)	(1 563)	(1 074)	(952)
RESULTAT COURANT AVANT IMPÔTS	3 811	3 328	3 019	4 377	2 687	2 264	2 409	3 153	4 069	1 394	3 120	3 094
CASH FLOW COURANT AVANT IMPÔTS	6 176	6 133	6 569	8 682	9 084	7 602	7 611	8 409	9 799	7 856	9 465	8 851
RESULTAT EXCEPTIONNEL	(54)	133	776	(420)	(1 002)	340	549	(17)	(207)	1 693	(887)	730
Participation des salariés au résultat de l'entreprise	376	150	93	215	206	28	64	21	65	50	11	35
Impôts sur les bénéfices	1 458	1 374	1 106	1 433	838	818	1 010	1 033	1 434	1 168	868	1 471
RESULTAT NET DES ACTIVITES	1 923	1 936	2 596	2 309	640	1 758	1 884	2 082	2 363	1 869	1 355	2 318
CAPITAUX PROPRES	8 632	9 360	13 385	18 546	18 611	19 877	20 442	22 033	24 125	24 287	25 789	27 725

	1999	2000	2001	2002	2003	2004	2005	2006	2007	2008	2009	2010	2011	2012	2013	2014
PRODUITS D'EXPLOITATION	111 421	137 173	132 885	125 176	112 128	113 783	128 353	7 975	7 616	8 298	8 971	9 102	12 252	11 472	11 857	11 380
Consommations	48 235	64 318	60 829	54 873	50 944	53 028	58 650	2 598	2 460	2 674	4 573	5 213	7 642	7 025	7 558	7 402
MARGE BRUTE	63 186	72 855	72 056	70 303	61 184	60 755	69 703	5 377	5 156	5 624	4 399	3 889	4 610	4 447	4 299	3 978
Autres achats et charges externes	12 666	13 332	14 626	14 065	11 474	12 765	20 765	1 372	1 774	2 134	644	724	955	798	971	963
Salaires et charges sociales	34 509	42 873	41 070	41 246	37 001	34 912	37 491	2 224	2 713	2 897	2 934	2 144	2 480	2 324	2 221	2 089
Impôts et taxes	2 076	2 031	2 102	2 108	2 073	2 163	2 202	190	210	142	184	88	119	150	177	121
EBITDA	13 935	14 619	14 258	12 884	10 636	10 915	9 245	1 591	459	451	637	933	1 056	1 176	930	805
Dotations aux amortissements	6 887	8 133	7 870	8 262	7 903	8 077	6 920	653	447	388	437	467	524	599	666	677
RESULTAT D'EXPLOITATION	7 048	6 486	6 388	4 622	2 733	2 838	2 325	938	12	63	200	466	532	577	264	127
RESULTAT FINANCIER	(1 292)	(1 533)	(1 213)	(1 567)	(1 213)	(1 043)	571	342	434	312	108	52	500	117	388	326
RESULTAT COURANT AVANT IMPÔTS	5 756	4 953	5 175	3 055	1 520	1 795	2 896	1 280	446	375	308	518	1 032	694	652	454
CASH FLOW COURANT AVANT IMPÔTS	12 643	13 086	13 045	11 317	9 423	9 872	9 816	1 933	893	763	745	985	1 556	1 293	1 318	1 131
RESULTAT EXCEPTIONNEL	791	829	(1 533)	747	745	793	(1 219)	(617)	3 173	(317)	115	(291)	231	426	1 752	(94)
Participation des salariés au résultat de l'entreprise	54	18	43	41	35	11	9	15	18	21	49	62	83	95	114	72
Impôts sur les bénéfices	2 133	1 625	501	846	586	844	958	99	1 062	0	81	62	279	173	654	(43)
RESULTAT NET DES ACTIVITES	4 360	4 139	3 098	2 915	1 644	1 733	710	549	2 539	37	293	103	901	852	1 636	331
CAPITAUX PROPRES	38 141	41 358	42 612	42 876	42 544	33 946	21 696	17 496	13 704	14 165	14 248	14 766	15 936	16 079	17 132	16 459

Comptes Sociaux 2014



Comptes Sociaux Partenaires-Livres®

Non consolidé
Bilan actif au 31 Décembre 2014

ACTIF	BRUT	AMORTISSEMENTS ET PROVISIONS		31/12/2014	31/12/2013
TOTAL ACTIF IMMOBILISE	8 533 026	1 113 444		7 419 582	7 256 823
IMMOBILISATIONS CORPORELLES	5 140 260	1 113 444		4 026 816	4 267 314
Terrains Malesherbes 16.823m² + 3.105m² communs	129 557			129 557	129 557
Terrains Forges-les-Eaux 25.457 m²					30 000
Terrains Romans-sur-Isère 14.910 m²	136 381			136 381	136 381
Construction entrepôt Malesherbes Binet	262 675	262 675			
Construction entrepôt Malesherbes Dayne & Gaston	450 000	181 622		268 378	298 648
Construction usine Romans-sur-Isère	558 923	46 997		511 926	549 523
Construction bureaux rue de Rome	600 000			600 000	600 000
Construction bureaux Notre-Dame	357 500	116 509		240 991	255 741
SCI Le Moulin bureaux Jean Dolent	2 399 668	322 493		2 077 176	2 219 247
Autres Immobilisations Corporelles	245 556	183 149		62 407	48 216
IMMOBILISATIONS FINANCIERES	3 392 766		3 392 766	2 989 509	
Participations Groupe	3 077 801		3 077 801	2 725 933	
TBS	274 530		274 530	274 530	
ATELIERS BABOUOT	1 939 342		1 939 342	1 939 342	
PARTENAIRES FABRICATION	338 809		338 809	418 809	
PARTENAIRES EDELWEISS	40 363		40 363	40 363	
BOOK PARTNERS CHINA Ltd	484 757		484 757		
RCI Monde 70.000 Coop RCI AGC-Luxe 16	70 016		70 016	70 016	
Sarl BERNY'S	30 000		30 000	30 000	
SCI Regroupements	99 900		99 900	99 900	
SCI Jules Hochet	100 000		100 000	100 000	
Autres Immobilisations Financières	201		201	201	
Dépôts de garantie SCI Le Moulin et EDF 300 €	14 848		14 848	16 348	
TOTAL ACTIF CIRCULANT	7 145 647		7 145 647	7 737 864	
CREANCES	811 957		811 957	845 957	
Clients & comptes rattachés	64 204		64 204	296 748	
Créances en comptes courants sur filiales	603 611		603 611	463 945	
Autres créances	144 142		144 142	85 265	
DISPONIBILITES	6 333 689		6 333 689	6 891 907	
Valeurs mobilières de Sicav	4 182		4 182	3 285	
Dépôts à terme	6 240 000		6 240 000	6 850 000	
Banques	89 508		89 508	38 622	
Charges constatées d'Avance					
TOTAL GENERAL	15 678 673	1 113 444		14 565 229	14 994 687

Non consolidé
Bilan passif au 31 Décembre 2014

PASSIF	31/12/2014	31/12/2013
CAPITAUX PERMANENTS	13 967 029	13 885 369
CAPITAUX PROPRES	13 967 029	13 885 369
Capital Social	12 000 000	10 859 936
Prime de fusion		18 774
Réserve légale	51 484	846 582
Report à nouveau	1 833 885	1 130 397
Résultat de l'exercice	81 661	1 029 680
DETTES	598 200	1 109 318
Emprunts & dettes auprès des établissements de crédit :		
- pour extension immeuble industriel Forges-les-Eaux	24 426	46 734
- pour immeubles TBS à Bruxelles	195 000	225 000
Dépôts de garantie reçus	63 881	45 881
Dettes Fournisseurs & Comptes Rattachés	4 960	13 077
Dettes Fiscales & Sociales	43 707	227 813
Dettes sur Immobilisations en cours	3 575	3 575
Dette en compte courant	249 372	531 073
Autres dettes	13 278	16 087
Produits constatés d'Avance		78
TOTAL GENERAL	14 565 229	14 994 687

Comptes Sociaux Partenaires-Livres®

Non consolidé
Compte de Résultat 2014

	2014	2013
PRODUITS D'EXPLOITATION	702 550	696 383
Loyers usines	397 868	362 554
Autres produits	304 682	333 829
CHARGES D'EXPLOITATION	838 449	919 844
Autres achats et charges externes	269 208	358 618
Impôts et taxes	29 516	39 725
Salaires et traitements	300 922	276 767
Charges sociales	92 134	118 369
Dotations aux amortissements	146 668	126 365
PRODUITS FINANCIERS	137 918	228 513
Autres intérêts et produits assimilés	91 240	193 248
Produits financiers de participation	46 678	35 265
CHARGES FINANCIERES	941	1 443
Intérêts et charges assimilées sur investissements	379	594
Intérêts et charges assimilées sur gestion	562	849
RESULTAT FINANCIER	136 976	227 070
RESULTAT COURANT AVANT IMPÔTS	1 078	3 609
PRODUITS EXCEPTIONNELS	146 234	3 121 560
Produits exceptionnels sur opérations de gestion	40 000	191 170
Produits exceptionnels sur opérations en capital	103 525	2 930 390
Reprises de provisions sur opérations de gestion	2 708	0
CHARGES EXCEPTIONNELLES	147 665	1 593 807
Charges exceptionnelles sur opérations de gestion	117 665	386 092
Charges exceptionnelles sur opérations en capital	30 000	991 147
Dotation exceptionnelle aux amortissements et provisions	0	216 568
RESULTAT EXCEPTIONNEL	-1 431	1 527 753
Impôts sur les bénéfices	585	503 465
Crédit Impôts CICE	-2 599	-1 783
TOTAL DES PRODUITS	986 702	4 046 456
TOTAL DES CHARGES	985 041	3 016 776
RESULTAT NET HORS DIVIDENDES GROUPE	1 661	1 029 680
Dividendes Intra-Gruppe	80 000	0
RESULTAT NET	81 661	1 029 680

Non consolidé
Compte Gestionnel 2014

	2014	%	2013	%
Produits usines	304 682		333 829	
Loyers usines	397 868		362 554	
Produits financiers	137 918		228 513	
TOTAL PRODUITS	840 468	100%	924 896	100%
Services extérieurs	269 208	32,03%	358 618	38,77%
VALEUR AJOUTEE	571 260	67,97%	566 278	61,23%
Personnel	393 056	46,77%	395 136	42,72%
Impôts et taxes	29 516	3,51%	39 725	4,30%
EBITDA	148 687	17,69%	131 417	14,21%
Charges financières	-941	-0,11%	-1 443	-0,16%
CASH FLOW BRUT D'EXPLOITATION	147 745	17,58%	129 974	14,05%
Dotation d'exploitation	146 668	17,45%	126 365	13,66%
RESULTAT COURANT AVANT IMPÔTS	1 078	0,13%	3 609	0,39%
Résultat exceptionnel	-1 431		1 527 753	
Résultat exceptionnel	-1 431	-0,17%	1 527 753	165,18%
Impôts sur les sociétés (charge d'intégration fiscale)	-2 014		501 682	
RESULTAT NET	1 661	0,20%	1 029 680	111,33%
FREE CASH FLOW	176 020	20,94%	1 103 960	119,36%
Produits de Participation Groupe	80 000		0	
RESULTAT NET	81 661		1 029 680	

Comptes Sociaux Partenaires-Livres®

Non consolidé Tableau de financement 2014

RESSOURCES	2 014 12 mois	2 013 12 mois
Résultat net	81 661	1 029 680
Dotation aux amortissements	146 668	342 933
Variation des provisions	0	0
CAPACITE D'AUTOFINANCEMENT	228 328	1 372 613
Augmentation des fonds propres	0	0
Nouveaux emprunts L & M Terme	0	0
Valeur nette comptable des immo.corpo cédées	243 208	960 926
Valeur nette comptable des immo.financ. cédées	1 500	2 600
Variation de périmètre	0	0
TOTAL RESSOURCES	473 037	2 336 140

EMPLOIS		
Réduction des fonds propres	0	0
Dividendes avec PFL versés aux actionnaires	0	0
Acquisition d'immobilisations corporelles	69 378	691 365
Acquisition d'immobilisations financières	484 757	70 016
Remboursement d'emprunt L & M terme	52 308	52 085
Remboursement d'emprunt obligataire	0	0
Autres emplois (charges à répartir)	0	0
TOTAL EMPLOIS	606 443	813 466

VARIATION DU FONDS DE ROULEMENT	-133 406	1 522 674
--	-----------------	------------------

Variation des stocks nets	0	0
Variation des créances nettes	-33 999	258 917
Variation des fournisseurs et autres dettes	458 811	-20 738
VARIATION DU BESOIN EN FONDS DE ROULEMENT	424 812	238 179

VARIATION NETTE DE LA TRESORERIE	-558 218	1 284 495
---	-----------------	------------------

Trésorerie à la clôture	6 333 689	6 891 907
Trésorerie à l'ouverture	6 891 907	5 607 413
Variation de la trésorerie	-558 218	1 284 495

Endettement fin de période	219 426	271 734
----------------------------	---------	---------

Non consolidé Tableau des remboursements 2014

Financements au 31-12-2014	Capital dû au 31-déc-14	REMBOURSEMENTS 2014		Capital dû au 31-déc-15	REMBOURSEMENTS 2015		Capital dû au 30-déc-16
		Capital	Interêts		Capital	Interêts	
BRO* pour 1,453% 183 000 € 2007-2016	24 426	22 306	467	2 120	1 896	181	224
BRO* pour 2,374% 300 000 € 2011-2021	195 000	30 000	2 346	165 000	30 000	1 963	135 000
TOTAL DES EMPRUNTS	219 426	52 306	2 814	167 120	31 896	2 144	135 224

Financements au 31-12-2014	Capital dû au 30-déc-16	REMBOURSEMENTS 2016		Capital dû au 31-déc-17	REMBOURSEMENTS 2017		Capital dû au 31-déc-18
		Capital	Interêts		Capital	Interêts	
BRO* pour 1,453% 183 000 € 2007-2016	224	224	2	0			
BRO* pour 2,374% 300 000 € 2011-2021	135 000	30 000	1 580	105 000	30 000	1 197	75 000
TOTAL DES EMPRUNTS	135 224	30 224	1 582	105 000	30 000	1 197	75 000

Financements au 31-12-2014	Capital dû au 31-déc-18	REMBOURSEMENTS 2018		Capital dû au 31-déc-19	REMBOURSEMENTS 2019		Capital dû au 30-déc-20
		Capital	Interêts		Capital	Interêts	
BRO* pour 2,374% 300 000 € 2011-2021	75 000	30 000	814	45 000	30 000	431	15 000
TOTAL DES EMPRUNTS	75 000	30 000	814	45 000	30 000	431	15 000

Financements au 31-12-2014	Capital dû au 30-déc-20	REMBOURSEMENTS 2020		Capital dû au 30-déc-21	REMBOURSEMENTS 2021		Capital dû au 30-déc-22
		Capital	Interêts		Capital	Interêts	
BRO* pour 2,374% 300 000 € 2011-2021	15 000	15 000	82				
TOTAL DES EMPRUNTS	15 000	15 000	82				

* Taux variable Euribor 3 mois + 0.80% capé à 2,20% + 0.80% maxi

Comptes Sociaux Partenaires-Livres®

Non consolidé Tableau des amortissements 2014

Au 31 Décembre 2014	Total HT des Investissements	Amortissements déductions faites des reprises sur cessions	2 015
Immobilisations incorporelles	0	0	0
Terrains Malesherbes 16.823m ² + 3.105m ² commun	129 557	0	0
Terrains Forges-les-Eaux 25.457 m ²	0	0	0
Terrains Romans-sur-Isère 14.910 m ²	136 381	0	0
Construction entrepôt Malesherbes Binet	262 675	262 675	0
Construction entrepôt Malesherbes Dayne & Gaston	450 000	181 622	30 270
Construction usine Romans-sur-Isère	558 923	46 997	37 597
Construction bureaux rue de Rome	600 000	0	0
Construction bureaux Notre-Dame	357 500	116 509	14 750
SCI Le Moulin bureaux Jean Dolent	2 399 668	322 493	32 977
Autres Immobilisations Corporelles	245 556	183 149	15 066
Total	5 140 260	1 113 444	130 661

ANNEES	2 016	2 017	2 018	2 019
Construction entrepôt Malesherbes Dayne & Gaston	20 319	20 319	20 319	12 288
Construction usine Romans-sur-Isère	37 597	37 597	37 597	37 597
Construction bureaux Notre-Dame	14 750	14 750	14 750	14 375
SCI Le Moulin bureaux Jean Dolent	32 977	32 977	32 977	27 207
Autres Immobilisations Corporelles	14 637	13 052	10 618	4 757
Total Amortissements	120 280	118 695	116 261	96 225

ANNEES	2 020	2 021	2 022	2 023
Construction entrepôt Malesherbes Dayne & Gaston	12 288	12 288	12 288	12 288
Construction usine Romans-sur-Isère	34 507	25 237	25 237	22 743
Construction bureaux Notre-Dame	14 000	14 000	14 000	14 000
SCI Le Moulin bureaux Jean Dolent	9 898	9 898	9 898	9 898
Total Amortissements	70 694	61 423	61 423	58 930

Non consolidé Tableau des amortissements 2014

ANNEES	2 024	2 025	2 026	2 027
Construction entrepôt Malesherbes Dayne & Gaston	12 288	12 288	12 288	11 264
Construction usine Romans-sur-Isère	15 263	15 263	15 263	15 263
Construction bureaux Notre-Dame	14 000	14 000	14 000	14 000
SCI Le Moulin bureaux Jean Dolent	9 007	6 334	6 334	6 334
Total Amortissements	50 558	47 884	47 884	46 860

ANNEES	2 028	2 029	2 030	2 031
Construction entrepôt Malesherbes Dayne & Gaston	11 264	11 264	11 264	11 264
Construction usine Romans-sur-Isère	15 263	15 263	15 263	14 944
Construction bureaux Notre-Dame	14 000	14 000	14 000	13 616
SCI Le Moulin bureaux Jean Dolent	6 334	5 063	1 252	1 252
Total Amortissements	46 860	45 590	41 779	41 077

ANNEES	2 032	2 033	2 034	2 035
Construction entrepôt Malesherbes Dayne & Gaston	11 264	11 264	0	0
Construction usine Romans-sur-Isère	13 990	13 990	13 990	13 990
SCI Le Moulin bureaux Jean Dolent	1 252	1 252	1 252	1 252
Total Amortissements	26 506	26 506	15 243	15 242

ANNEES	2 036	2 037	2 038	2 039
Construction usine Romans-sur-Isère	13 990	13 990	10 493	0
SCI Le Moulin bureaux Jean Dolent	1 252	1 252	1 252	940
Total Amortissements	15 242	15 242	11 746	940

Non consolidé Résultat Exceptionnel en K€

	Réalisé 2011	Réalisé 2012	Réalisé 2013	Réalisé 2014
Produits exceptionnels				
Cession Forges-les-Eaux	160	-	1 200	104
Cession Maxéville	-	220	1 700	-
Cession Malesherbes / Forêt Le Vaudoué	-	290	30	-
Remboursement taxe foncière sur cession Malesherbes	-	14	-	-
Profit sur opérations de gestion	38	168	191	40
Profit Exceptionnel sur Exer.Antérieur	-	-	-	3
Cession immobilisations	7	1	1	-
Total	205	693	3 122	146
Charges exceptionnelles				
Charges sur opérations de gestion	-	2	-	2
Jetons de présence	2	2	2	-
Frais				
Acquisition Romans-sur-Isère	-	-	159	-
Honoraires exceptionnels	7	3	9	3
Frais Exceptionnels de formation	-	-	9	20
Frais Exceptionnels de réparation	-	-	-	59
Frais Exceptionnels billets HK du CS	-	-	-	28
Mise à Disposition Bruxelles	-	81	114	5
Provisions sur risques clients & social	-	88	103	-
Dotations aux amortissements exceptionnels	-	-	207	-
VNC des immobilisations cédées	160	237	991	30
Total	170	413	1 594	148
RESULTAT EXCEPTIONNEL	35	280	1 528	-1

Tableau Des Risques Non Provisionnés

	Risque -	Risque +
Engagement Retraites	4 340	
Valeurs Titres de Participations	?	Madoff *
Valeurs Immobilières	?	

* Selon Michel Neiman, nous devrions récupérer une moitié de la perte grâce à l'action du syndic liquidateur américain.

Rapport du Conseil de Surveillance à l'assemblée générale annuelle

Mesdames, Messieurs, chers Actionnaires,

Conformément à l'article L.225-68, alinéa 9 du code de commerce, nous vous présentons nos observations sur le rapport de gestion et les comptes présentés par le directoire.

Nous vous précisons que le directoire a rendu compte régulièrement de sa gestion au conseil de surveillance, et lui a communiqué dans les délais légaux les comptes de l'exercice clos au 31 décembre 2014, ainsi que le contenu de son rapport.

Nous notons que le bénéfice de l'exercice social, analysé en détail dans les documents remis au Conseil (notamment les plus-values de cession de biens immobiliers) s'élève à 81.661€.

Votre commissaire aux comptes nous a indiqué qu'il n'aurait pas de réserves à formuler sur les comptes.

Aussi nous vous invitons à approuver les résolutions qui vous sont soumises.

LE CONSEIL DE SURVEILLANCE

Rapport du Commissaire aux Comptes sur les comptes annuels

Assemblée générale d'approbation des comptes de l'exercice clos le 31 décembre 2014

Aux actionnaires,

En exécution de la mission qui nous a été confiée par votre Assemblée Générale, nous vous présentons notre rapport relatif à l'exercice clos au 31 décembre 2014, sur :

- Le contrôle des comptes annuels de la société PARTENAIRES-LIVRES®, tels qu'ils sont joints au présent rapport,
- La justification de nos appréciations,
- Les vérifications et informations spécifiques prévues par la loi.

Les comptes annuels ont été arrêtés par votre Directoire. Il nous appartient, sur la base de notre audit, d'exprimer une opinion sur ces comptes.

I - Opinion sur les comptes annuels

Nous avons effectué notre audit selon les normes d'exercice professionnel applicables en France, ces normes requièrent la mise en œuvre de diligences permettant d'obtenir l'assurance raisonnable que les comptes annuels ne comportent pas d'anomalies significatives. Un audit consiste à vérifier, par sondages ou au moyen d'autres méthodes de sélection, les éléments justifiant des montants et informations figurant dans les comptes annuels. Il consiste également à apprécier les principes comptables suivis, les estimations significatives retenues et la présentation d'ensemble des comptes.

Nous estimons que les éléments que nous avons collectés sont suffisants et appropriés pour fonder notre opinion. Nous certifions que les comptes annuels sont, au regard des règles et principes comptables français, réguliers et sincères et donnent une image fidèle du résultat des opérations de l'exercice écoulé ainsi que de la situation financière et du patrimoine de la société à la fin de l'exercice.

II - Justification des appréciations

En application des dispositions de l'article L.823-9 du Code de commerce relatives à la justification de nos appréciations, nous vous informons que les appréciations auxquelles nous avons procédé ont porté sur le caractère approprié des principes comptables appliqués, sur le caractère raisonnable des estimations significatives retenues et sur la présentation d'ensemble des comptes. Les appréciations ainsi portées s'inscrivent dans le cadre de notre démarche d'audit des comptes annuels, pris dans leur ensemble, et ont donc contribué à la formation de notre opinion, exprimée dans la première partie de ce rapport.

III - Vérification et informations spécifiques

Nous avons également procédé, conformément aux normes d'exercice professionnel applicables en France, aux vérifications spécifiques prévues par la loi. Nous n'avons pas d'observation à formuler sur la sincérité et la concordance avec les comptes annuels des informations données dans le rapport de gestion du Directoire et dans les documents adressés aux actionnaires sur la situation financière et les comptes annuels.

Fait à Paris le 17 Avril 2015 par 2M Consulting

Annexe aux comptes sociaux

REGLES ET METHODES COMPTABLES

Les conventions générales comptables ont été appliquées, dans le respect du principe de prudence, des dispositions du règlement CRC 99-03 (arrêté ministériel du 22 juin 1999) et conformément aux hypothèses de base :

- continuité de l'exploitation
- permanence des règles et méthodes comptables d'un exercice à l'autre
- indépendance des exercices

et conformément aux règles générales d'établissement et de présentation des comptes annuels.

La méthode de base retenue pour l'évaluation des éléments inscrits en comptabilité est la méthode des coûts historiques.

Les principales méthodes utilisées sont les suivantes :

a) Comptabilisation des plus ou moins-values de placements

Dans le souci de donner une information plus proche de la réalité économique du patrimoine de la société, les plus ou moins values de placements sont comptabilisées sur l'exercice suivant les valeurs du 31 décembre.

b) Immobilisations corporelles

Les immobilisations corporelles sont évaluées à leur coût d'acquisition (prix d'achat et frais accessoires, hors frais d'acquisition ou à leur coût de production). Les amortissements pour dépréciation sont calculés suivant le mode linéaire ou dégressif en fonction de leur nature et de la durée de vie prévue. Les constructions sont amorties suivant les normes IFRS afin de faire correspondre les amortissements et la durée de vie réelle des différents composants des immeubles, maçonnerie, charpente, bardage, menuiseries, plâtrerie, carrelage, agencements, électricité, climatisation, peinture, sol, étanchéité et divers frais, durée de 5 à 30 ans suivant la longévité.

Les autres immobilisations sont majoritairement amorties sur une durée de vie de 5 à 10 ans.

c) Participations

1. Le portefeuille des participations détenues est aujourd'hui le suivant :

	% détention	Chiffre d'affaires	Résultat net	Situation nette	VNC des titres détenus
Sas Ateliers BABOUOT	100%	2 891 447	171 284	3 923 577	1 939 342
SA TBS	100%	87 444	444	1 075 984	274 530
PARTENAIRES EDELWEISS AG	100%	CHF 2 500	CHF 62	CHF 90 807	40 363
BPC Ltd par PARTENAIRES FABRICATION	100%	HK\$ 73 891 042	HK\$ (15 823)	HK\$ 15 858 718	943 754
SCI REGROUPEMENTS	100%	1 028	492	100 492	99 900
Sas PARTENAIRES FABRICATION	85%	554 623	86 344	252 611	31 200
SCI Le MOULIN	50%	155.877	31 098	168.090	23 338

Annexe aux comptes sociaux

2. Autres immobilisations financières
il s'agit principalement de dépôts et cautionnements

d) Créances

Les créances sont valorisées à leur valeur nominale. Une provision pour dépréciation est pratiquée lorsqu'il apparaît une perte probable.

Le poste clients correspond au service palettes-mois des mois de novembre et décembre pour l'entrepôt Binet Nord pour 22 386,97€ et de la facturation de décembre pour Book Partners China Ltd pour 45 793,48€

Les créances totalisent un montant de 2 733 534 € qui correspondent pour l'essentiel à des avances consenties à des filiales :

SCI Le Moulin	1 803 514
Partenaires Fabrication	307 609
TBS	591 910

e) Impôts sur les Sociétés

La SA Partenaires-Livres®, tête de groupe, est en intégration fiscale entre elle-même et les Ateliers Babouot. La société Partenaires Fabrication ne répond plus aux critères d'intégration, la participation minimum requise étant de 95%

f) Rémunération des dirigeants

Le montant de la rémunération ne peut être indiqué, puisque cela reviendrait à communiquer une rémunération individuelle. Elle n'a pas augmenté depuis plusieurs années.

g) Ventilation du chiffre d'affaires de 592 550,08 € et de rémunération pour 150 000 €

Constitués de prestations pour	397 914,40 €
SOLDES BINET SUD (45-Malesherbes) –	83 931,72
ACTIVITÉ BINET NORD (45-Malesherbes) – (service palettes-mois)	107 399,12
Ancien Siège Bureaux rue de Rome 75017 Paris –	49 873,06
DISTRIBUTION POINT-P (45-Malesherbes) –	84 664,00
USINE RCI-AGC Luxe (26-Romans-sur-Isère) –	72 000,00
Maison du Livre rue Jean Dolent 75014 Paris depuis le 1 ^{er} juillet 2009 –	87 364,48
Divers et refacturation des frais avancés pour BPC	32 014,10
et de mise à disposition de personnels à BPC	35 257,10 €
mise à disposition de personnels à BPC sur exercices antérieurs	40 000,00 €

La société a perçu un montant de 150 000 € de la société BABOUOT au titre de la présidence.

Annexe aux comptes sociaux

h) Faits marquants :

- TBS a continué la rénovation de l'immeuble commercial situé à Bruxelles, rue Saint Quentin n° 34, pour le remploi fiscal du prix de vente de l'immeuble de Tournai, afin d'étaler le paiement des impôts sur la plus-value. De la cession de l'usine de Tournai.
- Le bâtiment industriel à Romans-sur-Isère, qui abrite la Société RCI Monde et RCI AGC-Luxe dans lesquelles nous avons pris des participations. Des loyers sont perçus depuis janvier 2014.
- Nous avons vendu le reste des terrains de Forges-Les-Eaux en trois lots.

i) Les honoraires du commissaire aux comptes pour l'exercice 2014 sont arrêtés à 4 000,00€

j) Résultat Exceptionnel

Il est constitué pour l'essentiel des produits de cessions des terrains de Forges-Les-Eaux et de charges de gestion non récurrentes.

k) Engagement de retraite

L'engagement a été évalué à 4 340 €.

Les engagements de retraites, non comptabilisés dans les comptes au 31/12/2014, s'élèvent à 4 340 Euros. Les calculs ont été faits sur la base des obligations de la convention collective 3138 selon le barème ci-dessous.

Nombre de mois de salaire versés en cas de départ en retraite en fonction de l'ancienneté									
Ancienneté :	> 5 ans	> 10 ans	> 15 ans	> 20 ans	> 25 ans	> 30 ans	> 35 ans	> 40 ans	
Mois :	0,5	1	1,5	2	2,5	3	3,5	4	

Probabilité en fonction de l'âge									
>60<65	>55<60	>50<55	>45<50	>40<45	>35<40	>30<35	>25<30	>20<25	>18<20 ans
99%	96%	93%	89%	82%	72%	62%	51%	40%	29%

En revanche le droit individuel à la formation n'a pas été évalué, car considéré comme non significatif.

*

Comptes des Filiales Sociétés Françaises



Les Ateliers Babouot

Fabrication délais courts

Ateliers Babouot le relieur spécialiste du papier bible

Installés aujourd'hui à Lagny-sur-Marne (77), les Ateliers BABOUOT, façonnent le papier depuis 1923. Dès 1938 ils deviennent les relieurs de la collection "La Pléiade". Leur savoir-faire en matière de reliure d'ouvrages d'exceptions a été reconnu par la presse spécialisée comme l'excellence des métiers d'art en matière de fabrication de livres.

BABOUOT travaille la tradition du cuir, de l'or véritable et du papier fin qui nécessitent par an 45 kg d'or 23 carats, un cuir de première qualité issu de 45000 peaux de mouton et du papier bible d'une finesse de 36 g/m².

La vraie tradition du luxe à la Française.

« 45 Kg d'or et
45000 peaux »



Entreprise du Patrimoine Vivant



LA MINISTRE DE L'ARTISANAT,
DU COMMERCE ET DU TOURISME



LA MINISTRE DELEGUEE
AUPRES DU MINISTRE DU REDRESSEMENT PRODUCTIF,
CHARGÉE DES PETITES ET MOYENNES ENTREPRISES,
DE L'INNOVATION ET DE L'ÉCONOMIE NUMÉRIQUE

Paris, le 28 MARS 2013

3 AVR. 2013

Monsieur,

Suite à l'avis émis par la Commission nationale des entreprises du patrimoine vivant, nous avons le plaisir de vous informer de notre décision, en date du 26 mars 2013, d'attribuer à votre entreprise le label "entreprise du patrimoine vivant" (EPV).

Vous rejoignez ainsi le millier d'entreprises distinguées pour leur savoir-faire et nous tenons à vous en féliciter.

Votre entreprise sera référencée sur le site Internet www.patrimoine-vivant.com qui constitue une vitrine du savoir-faire français accessible par des clients du monde entier et bénéficiera des mesures fiscales prises par le Gouvernement pour soutenir vos initiatives en matière d'apprentissage et d'innovation.

Nous vous prions d'agréer, Monsieur, l'expression de nos salutations distinguées.

Sylvia Pinel
Sylvia PINEL

Fleur Pellerin
Fleur PELLERIN

Monsieur Pascal PLUCHARD
Ateliers Babouot
2 Rue Ampère
77400 LAGNY-SUR-MARNE

138 Rue de Bercy - 75572 Paris Cedex 12

Les Ateliers Babouot

Papiers fins et
ouvrages
à fortes épaisseurs

Équipés d'un matériel de dernière génération et fort d'une équipe de 40 personnes issues de la reliure main et de l'industrie graphique, les Ateliers Babouot sont passés maître dans la fabrication d'ouvrages de qualité, tant à quelques centaines d'exemplaires qu'à plusieurs dizaines de milliers d'exemplaires. Une nouvelle ligne de production spécialement dédiée à la production d'ouvrage de forte épaisseur a vu le jour en 2012. Les Ateliers Babouot offrent à leurs clients la possibilité de stocker, à court terme, leurs fabrications.



Bilan actif au 31 Décembre 2014

ACTIF	AMORTISSEMENTS			
	BRUT	ET PROVISIONS	31/12/14 net	31/12/13 net
TOTAL ACTIF IMMOBILISE	5 636 899	4 003 817	1 633 083	1 994 488
IMMOBILISATIONS INCORPORELLES	13 639	11 237	2 403	3 686
Autres immobilisations incorporelles	13 639	11 237	2 403	3 686
IMMOBILISATIONS CORPORELLES	5 623 261	3 992 581	1 630 680	1 990 802
Installations techniques & matériels	5 254 216	3 674 183	1 580 033	1 921 462
Autres immobilisations corporelles	369 045	318 398	50 648	69 340
TOTAL ACTIF CIRCULANT	3 588 398		3 588 398	3 541 176
STOCKS	1 883 657		1 883 657	1 763 897
Matières premières	1 244 995		1 244 995	1 118 326
En cours de production	302 468		302 468	244 373
Produits intermédiaires & finis	336 194		336 194	401 197
CREANCES	1 704 741		1 704 741	1 777 279
Clients & comptes rattachés	466 666		466 666	461 935
Portefeuille d'effets acceptés	2 500		2 500	31 429
Autres créances	100 378		100 378	223 501
Autres valeurs mobilières - intérêts à recevoir	10 721		10 721	9 893
Dépôts à terme	750 000		750 000	850 000
Disponibilités	362 470		362 470	158 481
Charges constatées d'Avance	12 006		12 006	42 039
TOTAL GENERAL	9 225 297	4 003 817	5 221 481	5 535 664

Bilan passif au 31 Décembre 2014

PASSIF	31/12/2014	31/12/2013
CAPITAUX PERMANENTS	3 883 053	3 765 178
CAPITAUX PROPRES	3 883 053	3 765 178
Capital social	2 591 800	2 591 800
Réserve légale	83 334	72 837
Autres réserves		
Report à nouveau	968 353	838 157
Résultat de l'exercice	130 760	140 693
Subventions d'équipement	108 806	121 691
PROVISIONS POUR RISQUES & CHARGES		
Provisions pour risques		
DETTES	1 338 428	1 770 486
Emprunts & dettes auprès des établissements de crédit	713 227	956 206
Dettes financières à court terme	3 568	4 515
Dettes fournisseurs & comptes rattachés	324 279	456 117
Dettes fiscales & sociales	295 646	352 397
Dettes sur immobilisations en cours		
Autres dettes	1 707	1 251
TOTAL GENERAL	5 221 481	5 535 664

Compte de Résultat 2014

	2 014	2 013
PRODUITS D'EXPLOITATION	2 964 063	3 624 328
Ventes France	2 891 447	3 571 815
Ventes export et assimilées	0	15 956
Chiffre d'affaires net	2 891 447	3 587 772
Production stockée	-6 908	-141 804
Autres produits	75 395	130 190
Transfert de charges	4 128	48 170
CHARGES D'EXPLOITATION	2 981 792	3 439 380
Achat de matières premières et autres approvisionnements	1 046 791	1 394 177
Variation de stock	-126 668	-238 860
Autres achats et charges externes	332 822	400 267
Impôts et taxes	70 653	117 082
Salaires et traitements	881 308	985 493
Personnel Intérimaire	32 452	1 805
Charges sociales	405 568	437 845
Dotations aux amortissements	338 866	341 570
RESULTAT D'EXPLOITATION	-17 730	184 948
PRODUITS FINANCIERS	62 210	62 279
Produits des valeurs mobilières	31 384	26 062
Autres intérêts et produits assimilés	30 826	36 217
CHARGES FINANCIERES	37 120	49 995
Intérêts et charges assimilées	37 120	49 995
RESULTAT FINANCIER	25 090	12 284
RESULTAT COURANT AVANT IMPÔTS	7 360	197 232
PRODUITS EXCEPTIONNELS	587 642	194 160
Produits exceptionnels sur opérations de gestion	493 757	181 275
Produits exceptionnels sur opérations en capital	81 000	0
Reprise de provisions et subventions d'équipement	12 885	12 885
CHARGES EXCEPTIONNELLES	510 652	243 496
Charges exceptionnelles sur opérations de gestion	401 335	181 737
Charges exceptionnelles sur opérations en capital	68 793	0
Participation des salariés aux résultats de l'entreprise	40 524	61 759
RESULTAT EXCEPTIONNEL	76 990	-49 336
Impôts sur les bénéfices	0	37 119
Crédit d'impôts	(46 410)	(29 916)
TOTAL DES PRODUITS	3 660 324	3 910 683
TOTAL DES CHARGES	3 529 564	3 769 990
BENEFICE NET COMPTABLE	130 760	140 693

Compte Gestionnel 2014

	2 014	%	2 013	%
Produits	2 959 934		3 576 158	
Consommations	920 121		1 155 318	
MARGE BRUTE	2 039 813	100,00%	2 420 841	100,00%
Frais de Personnel	1 319 329	64,68%	1 425 143	58,87%
Achats non stockables	69 821		80 721	
Services extérieurs	263 001		319 545	
Impôts et taxes	66 525		68 913	
Frais de Fonctionnement	399 347	19,58%	469 179	19,38%
EBITDA	321 137	15,74%	526 519	21,75%
Résultat financier	25 090		12 284	
Dotation d'exploitation	338 866		341 570	
RESULTAT COURANT AVANT IMPÔTS	7 361	0,36%	197 233	8,15%
CASH FLOW BRUT D'EXPLOITATION	346 227	16,97%	538 803	22,26%
RECONSTITUTION				
Participation des salariés aux résultats de l'entreprise	-40 524		-61 759	
Résultat hors exploitation	117 514		12 423	
Impôts sur les Sociétés	46 410		-7 203	
BENEFICE NET COMPTABLE	130 760	6,41%	140 693	5,81%
FREE CASH FLOW	226 647	11,11%	136 925	5,66%
Jours de Production	222		224	

Tableau de Financement 2014

RESSOURCES	2 014 12 mois	2 013 12 mois
Résultat net	130 760	140 693
Dotations aux amortissements	317 438	319 211
Variation des provisions	0	0
CAPACITE D'AUTOFINANCEMENT	448 198	459 904
Augmentation des fonds propres	(12 884)	(12 884)
Nouveaux emprunts L & M Terme	0	0
Valeur nette comptable des immobilisations cédées	68 793	0
Autres ressources.		
TOTAL RESSOURCES	504 106	447 020

EMPLOIS		
Dividendes versés aux actionnaires	0	0
Acquisition d'Immobilisations corporelles	24 825	65 375
Acquisition d'Immobilisations Financières	0	0
Remboursement d'emprunt L & M Terme	242 979	345 339
Autres emplois (charges à répartir)	0	0
TOTAL EMPLOIS	267 804	410 714

VARIATION DU FONDS DE ROULEMENT	236 302	36 306
---------------------------------	---------	--------

Variation des stocks nets	119 761	97 056
Variation des créances nettes	(177 356)	(120 620)
Variation des fournisseurs et autres créances	189 079	(15 654)
VARIATION DU BESOIN EN FONDS DE ROULEMENT	131 483	-39 218

VARIATION NETTE DE LA TRESORERIE	104 819	75 524
----------------------------------	---------	--------

Trésorerie à la clôture	1 123 192	1 018 373
Trésorerie à l'ouverture	1 018 373	942 849
Variation de la trésorerie	104 819	75 524

Tableau des remboursements 2014

Taux Financements au 31-12-2014	Capital Dû au 31/12/2014			Capital Dû au 31/12/2015			Capital Dû au 31/12/2016		
	Capital	Intérêts	Total	Capital	Intérêts	Total	Capital	Intérêts	Total
C.A. Loiret 5,40 % Fixe	140 982	8 752	149 734	73 378	1 489	74 867	73 378	1 489	74 867
CIC BRO 3,35 % Fixe	24 435	2 911	27 345	71 555	2 082	73 637	25 264	2 082	27 345
CIC BRO 3,50 % Fixe	67 626	13 220	80 846	335 252	10 821	346 073	70 025	10 821	80 846
TOTAL	233 043	24 883	257 926	480 184	14 393	494 577	168 666	14 393	183 059

Taux Financements au 31-12-2014	Capital Dû au 31/12/2016			Capital Dû au 31/12/2017			Capital Dû au 31/12/2018		
	Capital	Intérêts	Total	Capital	Intérêts	Total	Capital	Intérêts	Total
CIC BRO 3,35 % Fixe	26 121	1 225	27 345	20 170	339	20 509	20 170	339	20 509
CIC BRO 3,50 % Fixe	72 508	8 338	80 846	192 719	5 767	198 486	75 079	5 767	80 846
TOTAL	98 629	9 563	108 192	212 889	6 106	218 995	95 249	6 106	101 355

Taux Financements au 31-12-2014	Capital Dû au 31/12/2018			Capital Dû au 31/12/2019			Capital Dû au 31/12/2020		
	Capital	Intérêts	Total	Capital	Intérêts	Total	Capital	Intérêts	Total
CIC BRO 3,50 % Fixe	77 742	3 104	80 846	39 899	524	40 423	39 899	524	40 423
TOTAL	77 742	3 104	80 846	39 899	524	40 423	39 899	524	40 423

Tableau des Amortissements 2014

Au 31 Décembre 2014	Total HT des Investissements	Amortissements déductions faites des reprises sur cessions	Solde	2 015
Immobilisations incorporelles	13 639 €	11 237 €	2 403 €	1 283 €
Matériels Industriels	5 254 216 €	3 674 184 €	1 580 032 €	294 332 €
Autres Immobilisations corporelles	369 045 €	318 398 €	50 647 €	22 271 €
Total	5 636 899 €	4 003 819 €	1 633 082 €	317 886 €
Reprise subventions investissements				-11 852 €
Total	5 636 899 €	4 003 819 €	1 633 082 €	306 034 €

ANNEES	2 016	2 017	2 018	2 019
Immobilisations incorporelles	1 119 €	0 €	0 €	0 €
Matériels Industriels	277 753 €	264 596 €	199 232 €	172 836 €
Autres Immobilisations corporelles	16 079 €	8 443 €	1 187 €	611 €
Total	294 951 €	273 039 €	200 419 €	173 447 €
Reprise subventions investissements	-11 508 €	-11 508 €	-11 508 €	-11 508 €
Total	283 444 €	261 532 €	188 911 €	161 940 €

ANNEES	2 020	2 021	2 022	2 023
Immobilisations incorporelles	0 €	0 €	0 €	0 €
Matériels Industriels	103 690 €	99 612 €	98 416 €	46 683 €
Autres Immobilisations corporelles	541 €	541 €	541 €	433 €
Total	104 231 €	100 153 €	98 958 €	47 115 €
Reprise subventions investissements	-11 508 €	-11 508 €	-11 508 €	-8 164 €
Total	92 724 €	88 645 €	87 450 €	38 951 €

ANNEES	2 024	2 025
Immobilisations incorporelles	0 €	0 €
Matériels Industriels	16 692 €	6 195 €
Autres Immobilisations corporelles	0 €	0 €
Total	16 692 €	6 195 €
Reprise subventions investissements	-6 125 €	-2 042 €
Total	10 566 €	4 154 €

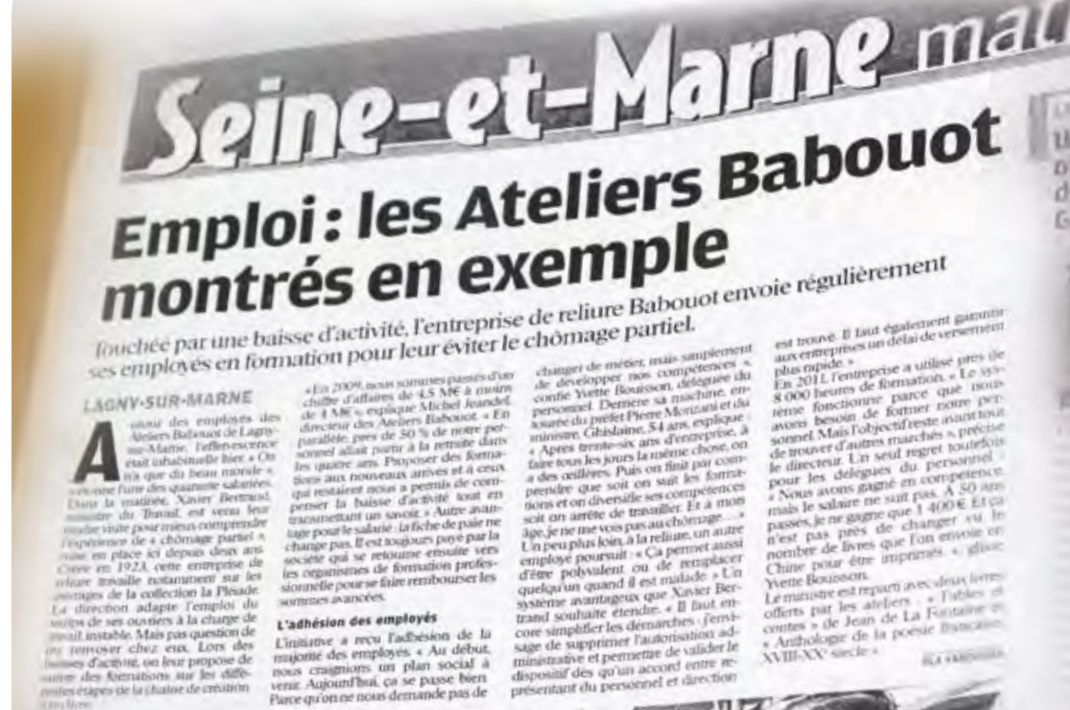
I - PRODUITS EXCEPTIONNELS 2014

- Reprise subvention d'équipements+ prov	12 885
- Produits sur cession d'actif	81 000
- Produits exceptionnels sur opération de gestion	44 086
- Produits exceptionnels (subventions s/frais de personnel)	449 671
Total	587 642

II - CHARGES EXCEPTIONNELLES

- Charges exceptionnelles sur opération de gestion	150 000
- Charges exceptionnelles sur cession d'actif	68 793
- Charges exceptionnelles sur opération de gestion	251 335
- Participation des salariés au résultat de l'entreprise	40 524
Total	510 652

RÉSULTAT EXCEPTIONNEL 76 990



La Maison du Livre

Ecrin de notre studio de fabrication... à Paris

Depuis 2009 Partenaires-Livres® a installé son siège social et son studio de fabrication "PARTENAIRES FABRICATION" sur deux niveaux de la Maison du Livre, située à Paris dans le XIV^e arrondissement, près de Denfert-Rochereau.

Notre show-room présente l'évolution du livre et celle de nos fabrications, les collections du passé côtoyant les réalisations plus contemporaines comme nos nombreuses réalisations de livres-objets.

“Siège social
et show-room
en plein Paris”



R&D et Sourcing

Livre-Objet > définition :

La définition du livre-objet ne serait-elle pas celle d'un Livre d'une qualité de fabrication et d'impression très soignée, paré d'ornements, de dorures, de tranchefiles, signets ou autres tirettes et pop-up ? Glissé dans un écrin ou un coffret, il peut prendre toutes formes, couleurs ou matières, et se métamorphoser ainsi en un objet sublimant le livre.

La meilleure illustration de cette définition ne ressemble-t-elle pas aux ouvrages de la collection "La Pléiade" que nous fabriquons depuis 1938 ?

Fortis de cette longue expérience, nous investissons depuis de nombreuses années dans la recherche et le développement afin de pouvoir proposer aujourd'hui des offres complètes à nos clients, tant en terme de packaging que de fourniture de produits ajoutés ou de primes. Notre implantation dès 2007 en Chine nous assure un sourcing inégalable en Asie, mais surtout un outil de production qui nous est propre, garantissant à nos clients une qualité de fabrication européenne à des tarifs asiatiques.

“Notre implantation asiatique
nous procure un sourcing
inégalable”



Partenaires Fabrication SAS

Bilan actif au 31 Décembre 2014

ACTIF	AMORTISSEMENTS			
	BRUT	ET PROVISIONS	31/12/14 net	31/12/13 net
TOTAL ACTIF IMMOBILISE	489 482	11 779	477 703	477 227
IMMOBILISATIONS CORPORELLES	11 779	11 779		724
Autres immobilisations corporelles	11 779	11 779		724
IMMOBILISATIONS FINANCIERES	477 703		477 703	476 503
Actions BPC	458 997		458 997	458 997
Dépôts et cautionnements versés	18 706		18 706	17 506
TOTAL ACTIF CIRCULANT	148 052		148 052	355 924
STOCKS				
Matières premières				
En cours de production				
Produits intermédiaires & finis				
CREANCES	148 052		148 052	355 924
Clients & comptes rattachés	62 528		62 528	136 769
Portefeuille d'effets acceptés				
Autres créances	8 828		8 828	182 242
Disponibilités	76 695		76 695	36 913
TOTAL GENERAL	637 534	11 779	625 755	833 151

Bilan passif au 31 Décembre 2014

PASSIF	31/12/2014	31/12/2013
CAPITAUX PERMANENTS	560 221	553 878
CAPITAUX PROPRES	252 611	166 269
Capital social	37 000	37 000
Réserve légale	4 303	4 303
Report à nouveau	124 964	110 769
Autres Réserves		
Résultat de l'exercice	86 344	14 196
AUTRES FONDS PROPRES	307 609	387 609
Compte courant associés	307 609	387 609
DETTES	65 534	279 273
Emprunts & dettes auprès des établissements de crédit		
Dettes financières à court terme		186 567
Dettes fournisseurs & comptes rattachés	255	11 571
Dettes fiscales & sociales	61 365	77 220
Autres dettes	3 914	3 914
Produits constatés d'avance		
TOTAL GENERAL	625 755	833 151

Partenaires Fabrication SAS

Compte de Résultat 2014

	2 014	2 013
PRODUITS D'EXPLOITATION	554 623	573 126
Ventes France	0%	0
Ventes export et assimilées	100%	554 623
Chiffre d'affaires net	100%	554 623
Production stockée	0	0
Autres produits	0	0
Transfert de charges	0	0
CHARGES D'EXPLOITATION	547 693	564 081
Achat de matières premières et autres approvisionnements	0	0
Variation de stock	0	0
Autres achats et charges externes	195 307	179 760
Impôts et taxes	11 511	11 233
Salaires et traitements	240 637	257 676
Personnel Intérimaire	0	0
Charges sociales	99 516	113 019
Dotations aux amortissements	723	2 393
RESULTAT D'EXPLOITATION	6 930	9 044
PRODUITS FINANCIERS	2 676	5 964
Produits des valeurs mobilières		
Autres intérêts et produits assimilés	2 676	5 964
CHARGES FINANCIÈRES	3 833	62
Intérêts et charges assimilées	3 833	62
Différence négative de change	0	0
RESULTAT FINANCIER	-1 157	5 902
RESULTAT COURANT AVANT IMPÔTS	5 774	14 946
PRODUITS EXCEPTIONNELS	0	0
Produits exceptionnels sur opérations de gestion	0	0
Produits exceptionnels sur opérations en capital	0	0
CHARGES EXCEPTIONNELLES	0	0
Charges exceptionnelles sur opérations de gestion	0	0
Charges exceptionnelles sur opérations en capital	0	0
RESULTAT EXCEPTIONNEL	0	0
Impôts sur les bénéfices	1 529	2 310
Crédits Impôts CICE	2 819	1 560
TOTAL DES PRODUITS	557 299	579 089
TOTAL DES CHARGES	553 054	566 453
RESULTAT NET HORS DIVIDENDES GROUPE	7 064	14 196
Dividendes intra groupe	79 280	0
RESULTAT NET	86 344	14 196

Compte Gestionnel 2014

	2 014	%	2 013	%
Produits	554 623	100,00%	573 126	100,00%
Consommations	0	0,00%	0	0,00%
MARGE BRUTE	554 623	100,00%	573 126	100,00%
Services extérieurs	195 307	35,21%	179 760	31,36%
VALEUR AJOUTEE	359 316	64,79%	393 366	68,64%
Personnel	340 153	61,33%	370 696	64,68%
EBDIT	19 163	3,46%	22 670	3,96%
Impôts et taxes	11 511	2,08%	11 233	1,96%
EBITDA	7 653	1,38%	11 437	2,00%
Résultat financier	(1 157)	-0,21%	5 902	1,03%
RESULTAT OPERATIONNEL	6 496	1,17%	17 339	3,03%
Dotation d'exploitation	723	0,13%	2 393	0,42%
RESULTAT COURANT AVANT IMPÔTS	5 774	1,04%	14 946	2,61%
CASH FLOW BRUT D'EXPLOITATION RECONSTITUE	6 496	1,17%	17 339	3,03%
Résultat hors exploitation	0	0,00%	0	0,00%
Impôts sur les Sociétés	(1 290)	-0,23%	750	0,13%
RESULTAT NET HORS DIVIDENDES GROUPE	7 064	1,27%	14 196	2,48%
Produits de participation groupe	79 280		0	
RESULTAT NET	86 344		14 196	
FREE CASH FLOW	87 066	15,70%	16 589	2,89%

Partenaires Fabrication SAS

Tableau de financement et amortissements 2014

RESSOURCES	2 014 12 mois	2 013 12 mois
Résultat net	86 344	14 196
Dotation aux amortissements	723	2 393
Variation des provisions	0	0
CAPACITE D'AUTOFINANCEMENT	87 066	16 589
Augmentation des fonds propres	0	0
Nouveaux emprunts L & M Terme	(186 567)	186 567
Valeur nette comptable des immobilisations cédées	0	0
Compte courant Associés	(80 000)	(56 076)
TOTAL RESSOURCES	(179 501)	147 080

EMPLOIS		
Dividendes versés aux actionnaires	0	0
Acquisition d'Immobilisations corporelles	0	0
Acquisition d'Immobilisations Financières	1 200	0
Remboursement d'emprunt L & M Terme	0	0
Autres emplois (charges à répartir)		
TOTAL EMPLOIS	1 200	0

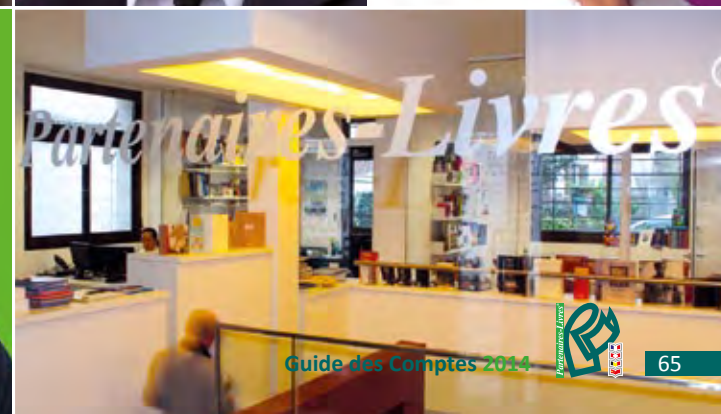
VARIATION DU FONDS DE ROULEMENT	(180 701)	147 080
---------------------------------	-----------	---------

Variation des stocks nets	0	0
Variation des créances nettes	(247 655)	221 163
Variation des fournisseurs et autres créances	27 171	(25 401)
VARIATION DU BESOIN EN FONDS DE ROULEMENT	(220 484)	195 762

VARIATION NETTE DE LA TRESORERIE	39 783	(48 682)
----------------------------------	--------	----------

Trésorerie à la clôture	76 695	36 913
Trésorerie à l'ouverture	36 913	85 595
Variation de la trésorerie	39 783	(48 682)
Endettement fin de période	0	0

Tableau des amortissements au 31-12-2012	Total HT des Investissements	Amortissements déductions faites des reprises sur cessions	Solde	2 015
Autres Immobilisations corporelles	11 779	11 779	0	0
Total	11 779	11 779	0	0



Bilan actif au 31 Décembre 2014

ACTIF	AMORTISSEMENTS		31/12/14 net	31/12/13 net
	BRUT	ET PROVISIONS		
TOTAL ACTIF IMMOBILISE	2 459 900	443 571	2 016 330	2 078 934
IMMOBILISATIONS CORPORELLES	2 459 900	443 571	2 016 330	2 078 934
Constructions	2 410 500	441 875	1 968 625	2 048 975
Parking Bd Blanqui	28 300	1 274	27 027	28 159
Avance sur Parking Bd St Jacques	21 100	422	20 678	1 800
TOTAL ACTIF CIRCULANT	923		923	3 083
STOCKS				
Matières premières				
En cours de production				
Produits intermédiaires & finis				
CREANCES	923		923	3 083
Clients & comptes rattachés				
Portefeuille d'effets acceptés				
Autres créances	342		342	3 083
Disponibilités	581		581	
Charges locatives constatées d'Avance				
TOTAL GENERAL	2 460 823	443 571	2 017 253	2 082 017

Bilan passif au 31 Décembre 2014

PASSIF	31/12/2014	31/12/2013
CAPITAUX PERMANENTS	1 966 188	2 031 667
CAPITAUX PROPRES	168 090	136 993
Capital Social	46 479	46 479
Réserve légale	4 466	3 277
Report à nouveau	86 048	63 471
Résultat de l'exercice	31 098	23 766
PROVISIONS POUR RISQUES & CHARGES		
Provisions pour risques		
AUTRES FONDS PROPRES	1 798 098	1 894 675
Compte Courant Associés	1 798 098	1 894 675
DETTES	51 065	50 349
Emprunts & dettes auprès des établissements de crédit		
Dépôts de garantie locataires	32 896	32 896
Dettes Fournisseurs & Comptes Rattachés	2 799	5 368
Dettes Fiscales & Sociales	9 401	7 768
Dettes sur immobilisations		
Autres dettes	5 969	4 317
Produits constatés d'Avance		
TOTAL GENERAL	2 017 253	2 082 017

Compte de Résultat 2014

	2014	2013
PRODUITS D'EXPLOITATION	155 877	146 076
Ventes France	100%	146 076
Ventes export et assimilées	0%	0
Chiffre d'affaires net	100%	146 076
CHARGES D'EXPLOITATION	83 613	89 443
Autres achats et charges externes	12 153	15 490
Impôts et taxes	9 258	9 163
Salaires et traitements	0	0
Personnel Intérimaire	0	0
Charges sociales	0	0
Compte de répartition de charges	(19 702)	(15 702)
Dotations aux amortissements	81 904	80 492
	0	0
RESULTAT D'EXPLOITATION	72 264	56 633
PRODUITS FINANCIERS	0	0
Produits des valeurs mobilières	0	0
Autres intérêts et produits assimilés	0	0
CHARGES FINANCIERES	36 632	28 673
Intérêts et charges assimilées	36 632	28 673
RESULTAT FINANCIER	(36 632)	(28 673)
RESULTAT COURANT AVANT IMPÔTS	35 632	27 960
PRODUITS EXCEPTIONNELS	954	0
Produits exceptionnels sur opérations de gestion	954	0
Produits exceptionnels sur opérations en capital	0	0
CHARGES EXCEPTIONNELLES	0	0
Charges exceptionnelles sur opérations de gestion	0	0
Charges exceptionnelles sur opérations en capital	0	0
RESULTAT EXCEPTIONNEL	954	0
Impôts sur les bénéfices	5 488	4 194
TOTAL DES PRODUITS	156 830	146 076
TOTAL DES CHARGES	125 733	122 310
BENEFICE NET COMPTABLE	31 098	23 766

Compte Gestionnel 2014

	2014	%	2013	%
Produits	155 877	100,00%	146 076	100,00%
Consommations	0	0,00%	0	0,00%
MARGE BRUTE	155 877	100,00%	146 076	100,00%
Services extérieurs	12 153	7,80%	15 490	10,60%
VALEUR AJOUTEE	143 724	92,20%	130 585	89,40%
Personnel	0	0,00%	0	0,00%
EBDIT	143 724	92,20%	130 585	89,40%
Impôts et taxes	9 258	5,94%	9 163	6,27%
Compte de répartition de Charges	(19 702)	-12,64%	(15 702)	-10,75%
EBITDA	154 168	98,90%	137 124	93,87%
Résultat financier	(36 632)	-23,50%	(28 673)	-19,63%
RESULTAT OPERATIONNEL	117 536	75,40%	108 451	74,24%
Dotation d'exploitation	81 904	52,54%	80 492	55,10%
RESULTAT COURANT AVANT IMPÔTS	35 632	22,86%	27 960	19,14%
CASH FLOW BRUT D'EXPLOITATION RECONSTITUE	117 536	75,40%	108 451	74,24%
Résultat hors exploitation	954	0,61%	0	0,00%
Impôts sur les Sociétés	5 488	3,52%	4 194	2,87%
BENEFICE NET COMPTABLE	31 098	19,95%	23 766	16,27%
FREE CASH FLOW	113 002	72,49%	100 742	68,97%

Tableau de Financement 2014

RESSOURCES	2 014 12 mois	2 013 12 mois
Résultat net	31 098	23 766
Dotations aux amortissements	81 904	80 492
Variation des provisions	0	0
CAPACITE D'AUTOFINANCEMENT	113 002	104 257
Augmentation des fonds propres	0	0
Nouveaux emprunts L & M Terme	0	2 738
Valeur nette comptable des immobilisations cédées	0	0
Compte Courant Associés	(96 577)	(82 117)
TOTAL RESSOURCES	16 425	24 879

EMPLOIS		
Dividendes versés aux actionnaires	0	0
Acquisition d'immobilisations corporelles	19 300	30 100
Acquisition d'immobilisations financières	0	0
Remboursement d'emprunt L & M Terme	0	3 515
Autres emplois (charges à répartir)		
TOTAL EMPLOIS	19 300	33 615

VARIATION DU FONDS DE ROULEMENT	(2 875)	(8 736)
---------------------------------	---------	---------

Variation des stocks nets	0	0
Variation des créances nettes	(2 741)	(1 451)
Variation des fournisseurs et autres créances	(715)	(986)
VARIATION DU BESOIN EN FONDS DE ROULEMENT	(3 457)	(2 437)

VARIATION NETTE DE LA TRESORERIE	581	(6 299)
----------------------------------	-----	---------

Trésorerie à la clôture	581	0
Trésorerie à l'ouverture	0	6 299
Variation de la trésorerie	581	(6 299)

Tableau des Amortissements 2014

	Total HT des Investissements	Amortissements déductions faites des reprises sur cessions	Solde	2 015
Immobilisations incorporelles	0	0	0	0
Matériels Industriels	0	0	0	0
Constructions	2 410 500	441 875	1 968 625	80 350
Parkings	49 400	1 696	47 705	1 976
Total	2 459 900	443 571	2 016 330	82 326

Années	2 016	2 017	2 018	2 019
Constructions	80 350	80 350	80 350	80 350
Parkings	1 976	1 976	1 976	1 976
Total Amortissements	82 326	82 326	82 326	82 326

Années	2 020	2 021	2 022	2 023
Constructions	80 350	80 350	80 350	80 350
Parkings	1 976	1 976	1 976	1 976
Total Amortissements	82 326	82 326	82 326	82 326

Années	2 024	2 025	2 026	2 027
Constructions	80 350	80 350	80 350	80 350
Parkings	1 976	1 976	1 976	1 976
Total Amortissements	82 326	82 326	82 326	82 326

Années	2 028	2 029	2 030	2 031
Constructions	80 350	80 350	80 350	80 350
Parkings	1 976	1 976	1 976	1 976
Total Amortissements	82 326	82 326	82 326	82 326

Années	2 032	2 033	2 034	2 035
Constructions	80 350	80 350	80 350	80 350
Parkings	1 976	1 976	1 976	1 976
Total Amortissements	82 326	82 326	82 326	82 326

Années	2 036	2 037	2 038	2 039
Constructions	80 350	80 350	80 350	40 225
Parkings	1 976	1 976	1 835	422
Total Amortissements	82 326	82 326	82 185	40 647

I - PRODUITS EXCEPTIONNELS

	2014	2013
- Profits sur Opérations Gestion	954	0

954 0

II - CHARGES EXCEPTIONNELLES

- Charges Exceptionnelles sur Opérations de Gestion	0	0
Honoraires exceptionnels BNP Réal Estate		

0 0

RÉSULTAT EXCEPTIONNEL 954 0

Plan budget 2012 > 2015

	31/12/12	31/12/13	31/12/14	31/12/15
Loyer Trimestre				
LOYER RDC 253 M² à 230 =	14 548	14 548	14 548	14 548
LOYER 1 133 M² à 315 =	10 475	10 475	10 475	10 475
LOYER 2 134 M² à 340 =	11 812	11 812	11 812	11 812
Domiciliation Babouot	1 300	1 300	1 300	1 300
Domiciliation PFAB 6 mois 2009				
Domiciliation PL 6 mois				
Domiciliation ATEP	141	143	143	144
Remboursement Charges	0	0	0	0
TOTAL PRODUITS D'EXPLOITATION	153 194	146 076	155 877	157 422
IMPÔTS ET TAXES				
DOTATION AUX AMORTISSEMENTS	80 350	80 492	81 904	82 326
AUTRES CHARGES	0	1 605	1 709	3 526
TOTAL CHARGES D'EXPLOITATION	80 350	82 096	83 613	85 852
RESULTAT D'EXPLOITATION	72 844	63 980	72 264	71 570
FRAIS FINANCIERS/Compte Courant (1% puis 1,5%, puis 2%)	(30 046)	(28 673)	(36 632)	(35 962)
RESULTAT FINANCIER	(30 046)	(28 673)	(36 632)	(35 962)
RESULTAT COURANT AVANT IS	42 798	35 306	35 632	35 608
PROFITS EXCEPTIONNELS			954	
CHARGES EXCEPTIONNELLES		7 347		
RESULTAT EXCEPTIONNEL	0	(7 347)	954	0
RESULTAT AVANT IMPÔTS	42 798	27 960	36 586	35 608
IMPÔTS	7 277	4 194	5 488	5 341
RESULTAT NET	35 521	23 766	31 098	30 267

COMPTE COURANT Ouverture	(2 069 874)	(1 959 825)	(1 894 675)	(1 798 099)
Flux Loyer	153 194	146 076	155 877	157 422
Flux impôts	(5 297)	(7 277)	(4 194)	(5 488)
Dépôt Garantie		(3 515)		
Variation Trésorerie	(2 639)	(3 651)	3 380	
Variation du Fond de Roulement	(5 163)	(30 721)	(21 100)	
Frais divers de gestion		(7 088)	(755)	
Frais ou Produits Financiers / CC	(30 046)	(28 673)	(36 632)	(35 962)
COMPTE COURANT Clôture	(1 959 825)	(1 894 675)	(1 798 099)	(1 682 126)

Plan budget 2016 > 2023

31/12/16	31/12/17	31/12/18	31/12/19	31/12/20	31/12/21	31/12/22	31/12/23
61 808	62 426	63 050	63 681	64 318	64 961	65 610	66 266
47 530	48 005	48 485	48 970	49 460	49 955	50 454	50 959
48 200	48 682	49 169	49 660	50 157	50 658	51 165	51 677
1 300	1 300	1 300	1 300	1 300	1 300	1 300	1 300
146	147	149	150	152	153	155	156
0	0	0	0	0	0	0	0
158 984	160 560	162 153	163 761	165 386	167 027	168 684	170 358
0	0	0	0	0	0	0	0
82 326	82 326	82 326	82 326	82 326	82 326	82 326	82 326
4 161	4 203	4 245	4 287	4 330	4 374	4 417	4 462
86 487	86 529	86 571	86 613	86 656	86 700	86 743	86 743
72 496	74 031	75 582	77 148	78 730	80 327	81 941	83 615
(33 643)	(31 243)	(28 915)	(26 536)	(24 102)	(21 614)	(19 070)	(16 469)
(33 643)	(31 243)	(28 915)	(26 536)	(24 102)	(21 614)	(19 070)	(16 469)
38 854	42 789	46 667	50 612	54 628	58 713	62 871	67 146
0	0	0	0	0	0	0	0
38 854	42 789	46 667	50 612	54 628	58 713	62 871	67 146
12 950	14 262	15 554	16 869	18 207	19 569	20 955	22 380
25 904	28 527	31 113	33 743	36 420	39 144	41 916	44 766

(1 682 126)	(1 562 126)	(1 445 759)	(1 326 782)	(1 205 110)	(1 080 696)	(953 490)	(823 445)
158 984	160 560	162 153	163 761	165 386	167 027	168 684	170 358
(5 341)	(12 950)	(14 262)	(15 554)	(16 869)	(18 207)	(19 569)	(20 955)
(33 643)	(31 243)	(28 915)	(26 536)	(24 102)	(21 614)	(19 070)	(16 469)
(1 562 126)	(1 445 759)	(1 326 782)	(1 205 110)	(1 080 696)	(953 490)	(823 445)	(690 511)

Plan budget 2024 > 2028

	31/12/24	31/12/25	31/12/26	31/12/27	31/12/28	
Loyer Trimestre						
LOYER RDC 253 M² à 230 =	14 548	83 674	84 511	85 356	86 209	87 071
LOYER 1 133 M² à 315 =	10 475	51 468	51 983	52 503	53 028	53 558
LOYER 2 134 M² à 340 =	11 390	52 193	52 715	53 242	53 775	54 313
Domiciliation Babouot	1 300	1 300	1 300	1 300	1 300	1 300
Domiciliation PFAB 6 mois 2009						
Domiciliation PL 6 mois						
Domiciliation ATEP	158	160	161	163	164	
Remboursement Charges	0	0	0	0	0	
TOTAL PRODUITS D'EXPLOITATION	188 794	190 669	192 562	194 475	196 407	
IMPÔTS ET TAXES						
DOTATION AUX AMORTISSEMENTS	82 326	82 326	82 326	82 326	82 326	
AUTRES CHARGES	4 506	4 551	4 597	4 643	4 689	
TOTAL CHARGES D'EXPLOITATION	86 743	86 743	86 743	86 743	86 743	
RESULTAT D'EXPLOITATION	102 050	103 925	105 819	107 731	109 663	
FRAIS FINANCIERS Compte Courant (1% puis 1,5%, puis 2%)	(13 810)	(10 758)	(7 748)	(4 673)	(1 531)	
RESULTAT FINANCIER	(13 810)	(10 758)	(7 748)	(4 673)	(1 531)	
RESULTAT COURANT AVANT IS	88 240	93 167	98 071	103 059	108 133	
PROFITS EXCEPTIONNELS						
CHARGES EXCEPTIONNELLES						
RESULTAT EXCEPTIONNEL	0	0	0	0	0	
RESULTAT AVANT IMPÔTS	88 240	93 167	98 071	103 059	108 133	
IMPÔTS	29 410	31 053	32 687	34 349	36 041	
RESULTAT NET	58 830	62 114	65 384	68 709	72 092	

COMPTE COURANT Ouverture	(690 511)	(537 907)	(387 407)	(233 645)	(76 530)
Flux Loyer	188 794	190 669	192 562	194 475	196 407
Flux impôts	(22 380)	(29 410)	(31 053)	(32 687)	(34 349)
Dépôt Garantie					
Variation Trésorerie					
Variation du Fond de Roulement					
Frais divers de gestion					
Frais ou Produits Financiers / CC	(13 810)	(10 758)	(7 748)	(4 673)	(1 531)
COMPTE COURANT Clôture	(537 907)	(387 407)	(233 645)	(76 530)	83 996

Plan budget 2029 > 2035

	31/12/29	31/12/30	31/12/31	31/12/32	31/12/33	31/12/34	31/12/35	TOTAL
87 942	88 822	89 710	90 607	91 513	91 513	92 428	92 428	1 984 212
54 094	54 635	55 181	55 733	56 290	56 290	56 853	56 853	1 311 380
54 856	55 404	55 958	56 518	57 083	57 083	57 654	57 654	1 318 224
1 300	1 300	1 300	1 300	1 300	1 300	1 300	1 300	33 800
								0
166	168	169	171	173	173	174	174	4 032
0	0	0	0	0	0	0	0	7 644
198 358	200 328	202 319	204 329	206 359	206 359	208 410	208 410	4 617 848
0	0	0	0	0	0	0	0	0
82 326	82 326	82 326	82 326	82 326	82 326	82 326	82 326	2 172 417
4 736	4 783	4 831	4 880	4 928	4 928	4 978	4 978	98 426
86 743	86 743	86 743	86 743	86 743	86 743	86 743	86 743	2 266 757
111 614	113 585	115 575	117 585	119 616	119 616	121 666	121 666	2 351 092
0	0	0	0	0	0	0	0	(450 827)
0	0	0	0	0	0	0	0	(450 762)
111 614	113 585	115 575	117 585	119 616	119 616	121 666	121 666	1 900 329
								5 831
								20 465
0	0	0	0	0	0	0	0	(14 634)
111 614	113 585	115 575	117 585	119 616	119 616	121 666	121 666	1 900 329
37 201	37 858	38 521	39 191	39 868	39 868	40 551	40 551	605 155
74 413	75 727	77 054	78 394	79 748	79 748	81 115	81 115	1 859 778

83 996	246 313	409 440	573 901	739 709	739 709	906 876	906 876
198 358	200 328	202 319	204 329	206 359	206 359	208 410	208 410
(36 041)	(37 201)	(37 858)	(38 521)	(39 191)	(39 191)	(39 868)	(39 868)
0	0	0	0	0	0	0	0
246 313	409 440	573 901	739 709	906 876	906 876	1 075 418	1 075 418

Bilan actif au 31 décembre 2014

ACTIF	BRUT	AMORTISSEMENTS ET PROVISIONS	
		31/12/14 net	31/12/13 net
TOTAL ACTIF	83 218	83 218	
IMMOBILISE			
IMMOBILISATIONS CORPORELLES	83 218	83 218	
Forêts Le Vaudoué 2ha 72a 57ca	15 049	15 049	
Forêts Le Vaudoué 12ha 51a 38ca	32 790	32 790	
Forêts Le Vaudoué 14ha 44a 27ca	35 379	35 379	
TOTAL ACTIF CIRCULANT	17 274	17 274	
CREANCES	17 274	17 274	
Autres créances	1 028	1 028	
Disponibilités	16 246	16 246	
Charges locatives constatées d'Avance			
TOTAL GENERAL	100 492	100 492	

Bilan passif au 31 décembre 2014

PASSIF	31/12/2014	31/12/2013
CAPITAUX PERMANENTS	100 492	
CAPITAUX PROPRES	100 492	
Capital Social	100 000	
Réserve légale		
Résultat de l'exercice	492	
DETTES		
TOTAL GENERAL	100 492	

Tableau des amortissements 2014

	Total HT des investissements	Amortissements déductions faites des reprises sur cessions	Solde	2 015
Forêts Le Vaudoué 2ha 72a 57ca	15 049	0	15 049	0
Forêts Le Vaudoué 12ha 51a 38ca	32 790	0	32 790	0
Forêts Le Vaudoué 14ha 44a 27ca	35 379	0	35 379	0
Total	83 218	0	83 218	0

Compte de résultat 2014

	2 014	2 013
PRODUITS D'EXPLOITATION	1 028	0
Ventes France	100% 1 028	0
Chiffre d'affaires net	1 028	0
CHARGES D'EXPLOITATION	536	0
Autres achats et charges externes	518	0
Impôts et taxes	18	0
Dotations aux amortissements	0	0
	0	0
RESULTAT D'EXPLOITATION	492	0
PRODUITS FINANCIERS	0	0
CHARGES FINANCIERES	0	0
RESULTAT FINANCIER	0	0
RESULTAT COURANT AVANT IMPÔTS	492	0
PRODUITS EXCEPTIONNELS	0	0
CHARGES EXCEPTIONNELLES	0	0
RESULTAT EXCEPTIONNEL	0	0
Soumis à l'impôt sur les Revenus des actionnaires	0	0
TOTAL DES PRODUITS	1 028	0
TOTAL DES CHARGES	536	0
BENEFICE NET COMPTABLE	492	0

Tableau de financement 2014

RESSOURCES	2013/2014 16 mois	2 012 0 mois
Résultat net	492	0
Dotations aux amortissements	0	0
Variation des provisions	0	0
CAPACITE D'AUTOFINANCEMENT	492	0
Augmentation des fonds propres	100 000	0
Nouveaux emprunts L & M Terme	0	0
Valeur nette comptable des immobilisations cédées	0	0
Compte Courant Associés	0	0
TOTAL RESSOURCES	100 492	0

EMPLOIS		
Dividendes versés aux actionnaires	0	0
Acquisition d'immobilisations corporelles	83 218	0
Acquisition d'immobilisations financières	0	0
Remboursement d'emprunt L & M Terme	0	0
Autres emplois (charges à répartir)		
TOTAL EMPLOIS	83 218	0

VARIATION DU FONDS DE ROULEMENT		
Variation des stocks nets	0	0
Variation des créances nettes	1 028	0
Variation des fournisseurs et autres créances	0	0
VARIATION DU BESOIN EN FONDS DE ROULEMENT	1 028	0

VARIATION NETTE DE LA TRESORERIE		
Trésorerie à la clôture	16 246	0
Trésorerie à l'ouverture	0	0
Variation de la trésorerie	16 246	0

Comptes des Filiales Société Belge



TBS SA Centre de services

Bilan actif au 31 Décembre 2014

ACTIF	BRUT	AMORTISSEMENTS		31/12/2014	31/12/2013
		ET	PROVISIONS		
TOTAL ACTIF IMMOBILISE	2 224 744	266 907		1 957 838	1 945 918
Immobilisations incorporelles					
Immobilisations corporelles					
Terrain Louis Schmidt	59 749			59 749	59 749
Terrain Saint Quentin	26 466			26 466	26 466
Construction Louis Schmidt	1 440 871	166 198		1 274 673	1 309 981
Construction Saint Quentin	610 009	65 649		544 359	479 602
Matériel de transport	87 650	35 060		52 590	70 120
TOTAL ACTIF CIRCULANT	44 090			44 090	49 649
CREANCES					
Clients	36 387			36 387	38 323
Report fiscal déficitaire et TVA	2 149			2 149	1 032
Créances groupe (PL)					
Charges constatées d'avance	2 908			2 908	
Disponibilités	2 645			2 645	10 294
TOTAL GENERAL	2 268 834	266 907		2 001 927	1 995 567

Bilan passif au 31 Décembre 2014

PASSIF	31/12/2014	31/12/2013
CAPITAUX PERMANENTS	1 976 840	1 880 187
CAPITAUX PROPRES		
Capital social	279 778	279 778
Réserves réglementées	1 160	1 160
Réserve immunisée	599 987	627 259
Réserve légale	69 984	69 984
Report à nouveau	124 632	95 144
Résultat de l'exercice	444	29 488
PROVISIONS POUR RISQUES & CHARGES		
Provision pour impôts différés	308 946	322 989
AUTRES FONDS PROPRES		
Compte courant associé	591 910	454 385
DETTES	25 087	115 380
Dettes fournisseurs & comptes rattachés	1 900	20 277
Dettes fournisseurs sur immobilisation	23 186	95 103
Dettes fiscales & sociales		
TOTAL GENERAL	2 001 927	1 995 567

Compte de résultat 2014 en €

	31/12/2014	31/12/2013
PRODUITS D'EXPLOITATION	87 444	154 406
Prestations de Services	15 444	142 406
Autres Produits	72 000	12 000
CHARGES D'EXPLOITATION	18 526	61 635
Autres achats et charges externes	11 499	53 361
Impôts et taxes	7 027	8 274
EBITDA	68 918	92 770
Dotations aux amortissements	99 565	95 106
RESULTAT D'EXPLOITATION	-30 647	-2 335
PRODUITS FINANCIERS	3	0
Autres intérêts et produits assimilés	3	0
CHARGES FINANCIERES	10 227	9 492
Intérêts et charges assimilées	10 227	9 492
RESULTAT FINANCIER	-10 225	-9 492
RESULTAT COURANT	-40 872	-11 827
PRODUITS EXCEPTIONNELS	41 315	41 315
Produits exceptionnels sur opérations de gestion	0	0
Produits exceptionnels sur opérations en capital	0	0
Réintégrations fiscales sur PV de cession	41 315	41 315
CHARGES EXCEPTIONNELLES	0	0
Charges exceptionnelles sur opérations de gestion	0	0
RESULTAT EXCEPTIONNEL	41 315	41 315
IMPÔTS SOCIETE	0	0
BENEFICE NET COMPTABLE	444	29 488

Fiche de rempli

Remploi sur réinvestissement 1 400 000,00 ratio : plus value / rempli
 Amortissement sur emploi en 25 ans 56 000,00 l'an soit 1.032.878,41 / 1.400.000,00 73,78%
 Amortissement 56 000,00 * 73,78% 41 315,14

	en Exploitation	Au Bilan
Résultat avt amort. & réintégration	58 693,56	Réserve Immunisée 627 258,80
Amortissements	82 035,17	Reprise proportionnelle -27 272,12
Taxable	-23 341,61	
réintégration fiscale	41 315,14	Provision pour impôts différés 322 989,35
Résultat fiscal	17 973,52	Reprise proportionnelle -14 043,01
Dédution capital risque à reporter	0,00	
Dédution capital risque de l'exercice	33 017,91	
Pertes reportées	0,00	
Base taxable	-15 044,39	
Impôts 34%	0,00	
Résultat net	443,51	

Aud 8L	Véhicules	Acquis	2012	2013	2014	2015	2016	2017	2018	2019	2020	2021	2022	2023	2024	2025
--------	-----------	--------	------	------	------	------	------	------	------	------	------	------	------	------	------	------

Immeuble Av Louis Schmidt 26	50 000,00	24 000,00	24 000,00	24 000,00	24 000,00	24 000,00	24 000,00	24 000,00	24 000,00	24 000,00	24 000,00	24 000,00	24 000,00	24 000,00	24 000,00	24 000,00
Terrain	9 749,00	3 148,04	3 148,04	3 148,04	3 148,04	3 148,04	3 148,04	3 148,04	3 148,04	3 148,04	3 148,04	3 148,04	3 148,04	3 148,04	3 148,04	3 148,04
Immeuble	600 000,00	2 000,00	2 000,00	2 000,00	2 000,00	2 000,00	2 000,00	2 000,00	2 000,00	2 000,00	2 000,00	2 000,00	2 000,00	2 000,00	2 000,00	2 000,00
Boisées	78 701,00	1 330,28	1 330,28	1 330,28	1 330,28	1 330,28	1 330,28	1 330,28	1 330,28	1 330,28	1 330,28	1 330,28	1 330,28	1 330,28	1 330,28	1 330,28
Travaux et accessoires	712 169,67	22 672,95	27 593,71	28 486,79	28 486,79	28 486,79	28 486,79	28 486,79	28 486,79	28 486,79	28 486,79	28 486,79	28 486,79	28 486,79	28 486,79	28 486,79
Total	1 500 619,67	51 820,99	56 741,75	57 634,83	57 634,83	57 634,83	57 634,83	57 634,83	57 634,83	57 634,83	57 634,83	57 634,83	57 634,83	57 634,83	57 634,83	57 634,83

Immeuble rue Saint Quentin 34	23 100,00	9 676,00	9 676,00	9 676,00	9 676,00	9 676,00	9 676,00	9 676,00	9 676,00	9 676,00	9 676,00	9 676,00	9 676,00	9 676,00	9 676,00	9 676,00
Terrain	3 866,00	1 330,28	1 330,28	1 330,28	1 330,28	1 330,28	1 330,28	1 330,28	1 330,28	1 330,28	1 330,28	1 330,28	1 330,28	1 330,28	1 330,28	1 330,28
Immeuble	241 900,00	8 345,72	8 345,72	8 345,72	8 345,72	8 345,72	8 345,72	8 345,72	8 345,72	8 345,72	8 345,72	8 345,72	8 345,72	8 345,72	8 345,72	8 345,72
Boisées	33 257,00	1 330,28	1 330,28	1 330,28	1 330,28	1 330,28	1 330,28	1 330,28	1 330,28	1 330,28	1 330,28	1 330,28	1 330,28	1 330,28	1 330,28	1 330,28
Travaux et accessoires	334 851,63	9 408,54	9 927,74	13 394,07	13 394,07	13 394,07	13 394,07	13 394,07	13 394,07	13 394,07	13 394,07	13 394,07	13 394,07	13 394,07	13 394,07	13 394,07
Total	636 474,63	20 414,82	20 934,02	24 400,35	24 400,35	24 400,35	24 400,35	24 400,35	24 400,35	24 400,35	24 400,35	24 400,35	24 400,35	24 400,35	24 400,35	24 400,35

Réinvestissements	2 137 094,30	72 235,81	77 575,78	82 035,17	82 035,17	82 035,17	82 035,17	82 035,17	82 035,17	82 035,17	82 035,17	82 035,17	82 035,17	82 035,17	82 035,17	82 035,17
Remploi Amortissable	2 050 879,30															
Remploi Admissible	1 683 632,00															
Remploi Autorisé	1 400 000,00	56 000,00	56 000,00	56 000,00	56 000,00	56 000,00	56 000,00	56 000,00	56 000,00	56 000,00	56 000,00	56 000,00	56 000,00	56 000,00	56 000,00	56 000,00

	Acquis	2026	2027	2028	2029	2030	2031	2032	2033	2034	2035	2036	2037	Total Amort	VNC	
Immeuble Av Louis Schmidt 26	50 000,00	24 000,00	24 000,00	24 000,00	24 000,00	24 000,00	24 000,00	24 000,00	24 000,00	24 000,00	24 000,00	24 000,00	24 000,00	600 000,00	50 000,00	
Terrain	9 749,00	3 148,04	3 148,04	3 148,04	3 148,04	3 148,04	3 148,04	3 148,04	3 148,04	3 148,04	3 148,04	3 148,04	3 148,04	0,00	9 749,00	
Immeuble	600 000,00	2 000,00	2 000,00	2 000,00	2 000,00	2 000,00	2 000,00	2 000,00	2 000,00	2 000,00	2 000,00	2 000,00	2 000,00	600 000,00	0,00	
Boisées	78 701,00	1 330,28	1 330,28	1 330,28	1 330,28	1 330,28	1 330,28	1 330,28	1 330,28	1 330,28	1 330,28	1 330,28	1 330,28	78 701,00	0,00	
Travaux et accessoires	712 169,67	28 486,79	28 486,79	28 486,79	28 486,79	28 486,79	28 486,79	28 486,79	28 486,79	28 486,79	28 486,79	28 486,79	28 486,79	50 000,00	0,00	
Total	1 500 619,67	57 634,83	57 634,83	57 634,83	57 634,83	57 634,83	57 634,83	57 634,83	57 634,83	57 634,83	57 634,83	57 634,83	57 634,83	6 706,91	712 169,67	0,00

Immeuble rue Saint Quentin 34	23 100,00	9 676,00	9 676,00	9 676,00	9 676,00	9 676,00	9 676,00	9 676,00	9 676,00	9 676,00	9 676,00	9 676,00	9 676,00	0,00	23 100,00
Terrain	3 866,00	1 330,28	1 330,28	1 330,28	1 330,28	1 330,28	1 330,28	1 330,28	1 330,28	1 330,28	1 330,28	1 330,28	1 330,28	0,00	3 866,00
Immeuble	241 900,00	8 345,72	8 345,72	8 345,72	8 345,72	8 345,72	8 345,72	8 345,72	8 345,72	8 345,72	8 345,72	8 345,72	8 345,72	241 900,00	0,00
Boisées	33 257,00	1 330,28	1 330,28	1 330,28	1 330,28	1 330,28	1 330,28	1 330,28	1 330,28	1 330,28	1 330,28	1 330,28	1 330,28	33 257,00	0,00
Travaux et accessoires	334 851,63	9 927,74	13 394,07	13 394,07	13 394,07	13 394,07	13 394,07	13 394,07	13 394,07	13 394,07	13 394,07	13 394,07	13 394,07	334 851,63	0,00
Total	636 474,63	24 400,35	24 400,35	24 400,35	24 400,35	24 400,35	24 400,35	24 400,35	24 400,35	24 400,35	24 400,35	24 400,35	24 400,35	610 008,63	26 466,00

Réinvestissements	2 137 094,30	72 235,81	77 575,78	82 035,17	82 035,17	82 035,17	82 035,17	82 035,17	82 035,17	82 035,17	82 035,17	82 035,17	82 035,17	14 258,76	2 060 879,30	86 215,00
Remploi Amortissable	2 050 879,30															
Remploi Admissible	1 683 632,00															
Remploi Autorisé	1 400 000,00	56 000,00	56 000,00	56 000,00	56 000,00	56 000,00	56 000,00	56 000,00	56 000,00	56 000,00	56 000,00	56 000,00	56 000,00	1 400 000,00	0,00	

Tableau de financement
2014 en €

RESSOURCES	2 014 12 mois	2 013 12 mois
Résultat net	444	29 488
Dotations aux amortissements	99 565	95 106
Variation des provisions	(14 043)	(14 043)
CAPACITE D'AUTOFINANCEMENT	85 966	110 551
Augmentation des fonds propres	0	0
Nouveaux emprunts L & M Terme	0	0
Valeur nette comptable des immobilisations cédées	0	0
Compte Courant Associés	137 525	101 434
TOTAL RESSOURCES	223 491	211 985

EMPLOIS		
Diminution des fonds propres	27 272	27 272
Dividendes versés aux actionnaires	0	0
Acquisition d'immobilisations corporelles	111 485	155 021
Acquisition d'immobilisations financières	0	0
Remboursement d'emprunt L & M Terme	0	0
Autres emplois (charges à répartir)		
TOTAL EMPLOIS	138 757	182 293

VARIATION DU FONDS DE ROULEMENT	84 734	29 692
---------------------------------	--------	--------

Variation des stocks nets	0	0
Variation des créances nettes	2 089	(1 105)
Variation des fournisseurs et autres créances	90 293	21 308
VARIATION DU BESOIN EN FONDS DE ROULEMENT	92 382	20 203

VARIATION NETTE DE LA TRESORERIE	(7 649)	9 489
----------------------------------	---------	-------

Trésorerie à la clôture	2 645	10 294
Trésorerie à l'ouverture	10 294	805
Variation de la trésorerie	(7 649)	9 489

Comptes des Filiales Société Suisse



Partenaires Edelweiss AG

Anciennement ESBECON AG depuis 1968

Bilan actif et passif au 31 Décembre 2014 en CHF

Aktiven		ACTIF			
Umlaufvermögen	Actif circulant				
Fl. Mittel und Festgelder	DISPONIBILITES				
1020 CS, Zürich	Banque CS	0,00	0,00	5 044,99	5,56
1030 CIC, Zürich	Banque CIC	14 090,82	15,52	0,00	0,00
1031 CIC, Zürich Anlagekonto	Banque CIC Compte de placement	60 016,50	66,09	0,00	0,00
Total Fl. Mittel und Festgelder	TOTAL DISPONIBILITES	74 107,32	66,09	5 044,99	0,00
Forderungen	Autres créances				
1100 Debitoren	Débiteurs	2 500,00	2,75	2 500,00	2,75
1250 Festgeld	Dépôt à terme	0,00	0,00	70 000,00	77,14
2200 Aktionärskonto I	CC Actionnaire	13 400,00	14,76	13 200,00	14,55
Total Forderungen	Total créances	15 900,00	17,51	85 700,00	94,44
Aktive Rechnungsabgrenzung	Comptes de Régularisation				
1300 Transitorische Aktiven	CC Actionnaire	800,00	0,88	0,00	0,00
Total Aktive Rechnungsabgrenzung	Total Comptes de Régularisation	800,00	0,88	0,00	0,00
Total Umlaufvermögen	Total Actif circulant	90 807,32	100,00	90 744,99	100,00
Total Aktiven	TOTAL ACTIF	90 807,32	100,00	90 744,99	100,00
Passiven		PASSIF			
Eigenkapital	CAPITAUX				
Kapital					
2800 Aktienkapital	CAPITAL	50 000,00	55,06	50 000,00	55,10
Total Kapital	Total Capital	50 000,00	55,06	50 000,00	55,10
Reserven, Bilanzgewinn	Résultat & réserves				
2900 Gesetzliche Reserven	Réserve légale	12 700,00	13,99	12 700,00	14,00
2990 Gewinn- und Verlustvortrag	Report à Nouveau	28 044,99	30,88	27 802,25	30,64
Gewinn	Résultat	62,33	0,07	242,74	0,27
Total Reserven, Bilanzgewinn	Total Résultat & réserves	40 807,32	44,94	40 744,99	44,90
Total Eigenkapital	CAPITAUX PROPRES	90 807,32	100,00	90 744,99	100,00
Total Passiven	Total Passif	90 807,32	100,00	90 744,99	100,00

Compte de Résultat au 31 Décembre 2014 en CHF

Bezeichnung		Désignation		2014	2013
Provisionsertrag	Revenus nets de commissions				
3000 Provisionen	Revenus d'honoraires	2 500,00	100,0	2 500,00	100,0
Total Provisionsertrag	Total des revenus de commissions	2 500,00	100,0	2 500,00	100,0
Aufwand	Charges externes				
6740 Rechts- und Beratungskosten	Honoraires juridiques et professionnels	2 700,00	108,0	2 700,00	108,0
	Gubser				
	Révisieur				
	Frais administratifs				
Total Aufwand	TOTAL CHARGES	-2 700,00	-108,0	-2 700,00	-108,0
Finanzerfolg					
Finanzertrag	Produits financiers				
7000 Zinsertrag	Intérêts reçus sur dépôt à terme	375,18	15,0	503,14	20,1
7100 Darlehenszinsen	Produits financiers sur compte courant	200,00	8,0	251,85	10,1
Total Finanzertrag	Total produits financiers	575,18	23,0	754,99	30,2
Finanzaufwand	Charges Financières				
7500 Bankzinsen und -spesen	Frais de banque	82,85	3,3	95,00	3,8
Total Finanzaufwand	Total charges financières	-82,85	-3,3	-95,00	-3,8
Total Finanzerfolg	Résultat financier	492,33	19,7	659,99	26,4
Neutrale Rechnung					
8900 Steuern	Impôts	230,00	9,2	217,25	8,7
Total Neutrale Rechnung	Total Impôts	-230,00	-9,2	-217,25	-8,7
Gewinn	RESULTAT NET	62,33	2,5	242,74	9,7



Comptes des Filiales Sociétés d'Asie



Book Partners China Ltd

Proposer les prix les plus compétitifs du marché...

1800 personnes, sur une surface de travail construite de plus de 91 000 m², constituent un outil de travail performant qui contribue à la mondialisation de nos ventes : Europe, Amériques, Asie et Afrique. En parallèle, et depuis de nombreuses années, nos productions s'inscrivent dans une démarche de développement durable, car tous nos achats papiers sont en effet issus de forêts d'élevage. Dès 2004 ces efforts étaient récompensés par l'obtention de la norme environnementale ISO-14001.

“ 1800 personnes sur 91 000 m² ”

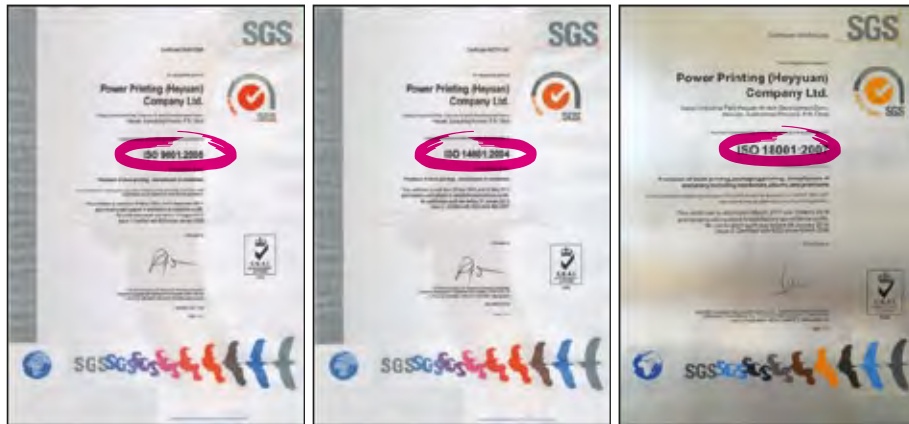


L'expertise du Façonnage

Une nouvelle facette de
notre offre
 pour répondre aux projets
 d'aujourd'hui...

« Une fabrication
 récompensée
 par 5 normes
 mondiales »

28 années de développements et d'innovations nous ont permis d'acquérir une vraie expertise dans le domaine de la reliure industrielle et du façonnage. Aujourd'hui nous sommes fiers d'avoir su amener cette culture de la qualité européenne dans nos usines d'Asie, nous offrant ainsi une reconnaissance des plus grandes normes mondiales : ISO 9001, ISO 14001, OHSAS 18001, ICTI et FSC.



Book Partners China Ltd, notre filiale asiatique pour répondre aux marchés du XXIe siècle.

L'équipement de notre usine d'Asie allie "qualité" de fabrication avec "quantité". Notre puissance de frappe industrielle est impressionnante et son niveau de qualité est reconnu supérieur au niveau européen.



“ CPP dont nous sommes actionnaires est cotée à la bourse de Hong-Kong ”



Balance Sheet

ASSETS

Current Assets
 HSBC - HK\$ C/A
 HSBC - HK\$ S/A
 HSBC - US\$ S/A
 HSBC - EUR S/A
 BNP Paribas Hong Kong-HKD S/A
 BNP Paribas Bank EUR
 BNP Paribas Hong Kong-US\$ S/A
 BNP Paribas Hong Kong-EUR S/A
 BNP Paribas Hong Kong-CNY S/A
 Banque CIC Ouest - EUR
 Banque CIC Ouest - HKD
 Banque BNP Paribas HK / CIC Ouest - Fixed

Stock on hand
 Goods-in-transit
 Trade Receivables
 Investments in Listed Co.(SIN)
 Other Receivable

Total Current Assets

Property and Equipment
 Furniture & Fixture
 Computer
 Motor Vehicle
Total Property and Equipment
 Other Assets

Total Assets

LIABILITIES AND CAPITAL

Current Liabilities
 Accounts Payable
 Customer Deposit Received
 Accruals
 C/A - Holinail H.K.Ltd
 C/A - Holinail SAS
 C/A-Partenaires Fabrication
 Provision for taxation

Total Current Liabilities

Long-Term Liabilities
 Total Long-Term Liabilities

Total Liabilities

Capital
 Share Capital
 Retained Earnings
 Net Income

Total Capital

Total Liabilities & Capital

BILAN

ACTIF

Actifs Court terme
 HSBC - Compte HK\$ C/A
 HSBC - Compte HK\$ S/A
 HSBC - Compte US\$
 HSBC - Compte EUR
 BNP Paribas - Compte HK\$ S/A
 BNP Paribas Orléans - Compte EUR
 BNP Paribas - Compte US\$ S/A
 BNP Paribas - Compte EUR S/A
 BNP Paribas - Compte CNY S/A
 Banque CIC Ouest - Compte EUR
 Banque CIC Ouest - Compte HKD
 BNP Paribas HK / CIC Ouest - Placement à terme

Stock fin d'année
 En cours de production
 Clients
 Titres de participation
 Autres débiteurs

TOTAL ACTIFS COURT TERME

Immobilisations
 Meubles et Mobilier
 Ordinateurs
 Véhicule

Total Immobilisation
 Autres éléments d'actif

TOTAL ACTIF

PASSIF

Passif à court terme
 Fournisseurs
 Avance clients
 Provision pour charges
 Compte courant Holinail Ltd
 Compte courant Holinail SAS
 Compte courant P. Fabrication
 Provision pour impôts

Total Dettes à court terme

Dettes à Long Terme

TOTAL DETTES à L & C T

Capitaux
 Capital
 Bénéfices non répartis
 Résultat net

SITUATION NETTE

TOTAL PASSIF

Bilan actif au 31 Décembre 2014 en HK\$

ACTIF	2014	2013	2012
REALISABLE & DISPONIBLE			
HSBC - Compte HK\$	52 808	4 592	7 792
HSBC - Compte US\$	4 135	4 135	4 135
HSBC - Compte EUR	47 596	2 071	2 071
BNP-PARIBAS HK HK\$	494 897	14 188	402 951
BNP-PARIBAS HK US\$	107 336	31 194	4 131 074
BNP-PARIBAS HK EUR	3 472 440	603 882	331 574
BNP-PARIBAS HK CNY	4 040	4 040	3 803
BNP-PARIBAS Orléans	202 486	203 836	205 161
Banque CIC Ouest - EUR	10 283	51 025	614 795
Banque CIC Ouest - HK\$	51 511	51 511	53 046
BNP Paribas HK / CIC Ouest - Fixed	10 586 605	10 530 258	5 000 000
Effets en portefeuille			0
CLIENTS	16 529 274	16 362 627	7 803 217
Dépôts et cautionnements versés	8 250		5 337 572
TOTAL ACTIF COURT TERME	31 571 660	27 863 360	23 897 190
Stocks et Travaux en cours	1 705 742	2 234 397	5 304 922
Taxes payées d'avance	0	0	113 689
IMMOBILISATIONS			
Meubles & Mobilier	0	30 386	46 073
Ordinateurs	5 710	54 118	4 592
Véhicules	0	0	153 771
TOTAL IMMOBILISATIONS	5 710	84 505	204 436
TOTAL ACTIF	33 283 112	30 182 263	29 520 237

Bilan passif au 31 Décembre 2014 en HK\$

PASSIF	2014	2013	2012
Fournisseurs	13 254 465	8 154 555	11 741 258
Avance clients	512 410	854 757	1 091 884
Provision pour charges	2 562 103	92 979	160 259
Compte courant Holinail Ltd HK	0	91 289	45 424
Compte courant Holinail SAS	0	4 800	4 800
Compte courant P. Fabrication	1 095 417	3 509 343	1 371 393
TOTAL DETTES A COURT TERME	17 424 395	12 707 724	14 415 018
CAPITAL	10 000 000	10 000 000	10 000 000
REPORT A NOUVEAU	5 874 541	5 105 218	5 040 352
RESULTAT NET	-15 823	2 369 323	64 866
Acompte dividende			0
SITUATION NETTE	15 858 718	17 474 541	15 105 218
TOTAL PASSIF	33 283 112	30 182 265	29 520 237

Compte de Résultat 2014 en HK\$

Compte de Résultat en HK\$	Income Statement under HK\$	2014	
Chiffre d'affaires	Revenues Sales	73 891 041,70	99,92%
Produits financiers	Discount Allowed	0,00	0,00%
Produits de cession d'immobilisations	Profit on disposal of F.A.		0,00%
Intérêts reçus	Interest Income	56 708,70	0,08%
Dividendes reçus	Dividend Income		0,00%
Total des Produits	Total Revenues	73 947 750,40	100,00%
Achats	Cost of Sales	51 826 078,60	70,08%
Achats Papier	Cost of Package	3 212 667,38	4,34%
Commission, Tests et Inspections	Commission, Testing & inspection	757 660,90	1,02%
Stock à l'ouverture	Opening Stock	1 750 264,62	2,37%
Stock à la clôture	Closing stock	-1 213 896,30	-1,64%
Variation de stocks	Variation de stocks		0,00%
Débours TVA	VAT disbursements	2 069 522,00	2,80%
Frais de transports	Cost Transportation	6 419 872,90	8,68%
Coût des ventes	Total Cost of Sales	64 822 170,10	87,66%
Marge Brute	Gross Profit	9 125 580,30	12,34%
Salaires et charges	Salaries & Charges	7 149 382,80	9,67%
Autres achats et charges externes	Other purchases and external charges	1 502 056,20	2,03%
Impôts et taxes	Tax	8 635,60	0,01%
Amortissements	Depreciation	87 360,80	0,12%
Résultat Financier ¹	Financial Result ¹	-2 123 162,50	-2,87%
Charges Exceptionnelles Accpro	Exceptional charges	29 200,00	0,04%
Charges Exceptionnelles Restructuration	Exceptional charges	2 485 000,00	3,36%
Total des Frais	Total Expenses	9 138 472,90	12,36%
Bénéfice avant Impôts	Income before taxes	-12 892,60	-0,02%
Impôts sociétés	Income taxes 16,5%	-2 930,32	0,00%
Revenu NET	NET INCOME	-15 822,92	-0,02%
Cash Flow Libre	Free Cash Flow	71 537,88	

L'écart de change réel est situé dans le coût des ventes

¹ Exchange Difference: Should be reallocated in Cost of sales

2013		2012		2011	
73 741 043,14	97,62%	65 822 166,84	99,62%	70 119 835,50	96,49%
1 615 279,88	2,14%	72 874,43	0,11%	2 086 530,97	2,87%
	0,00%		0,00%	60 000,00	0,08%
182 064,93	0,24%	176 602,96	0,27%	91 963,66	0,13%
	0,00%		0,00%	315 659,40	0,43%
75 538 387,95	100,00%	66 071 644,23	100,00%	72 673 989,53	100,00%
49 960 842,90	66,14%	44 786 451,11	67,78%	50 678 740,70	69,73%
2 411 081,40	3,19%	2 888 885,60	4,37%	2 492 243,36	3,43%
543 325,30	0,72%	221 788,95	0,34%	61 304,57	0,08%
2 491 240,83	3,30%	1 865 708,38	2,82%	422 501,27	0,58%
-1 750 264,62	-2,32%	-2 491 240,83	-3,77%	-1 693 102,80	-2,33%
	0,00%		0,00%	0,00	0,00%
3 679 567,10	4,87%	4 056 180,50	6,14%	9 515 500,55	13,09%
6 695 075,69	8,86%	6 041 071,83	9,14%	598 961,35	0,82%
64 030 868,60	84,77%	57 368 845,54	86,83%	62 076 149,00	85,42%
11 507 519,35	15,23%	8 702 798,69	13,17%	10 597 840,53	14,58%
8 728 554,19	11,56%	7 109 263,62	10,76%	9 159 170,88	12,60%
1 546 131,73	2,05%	1 232 664,38	1,87%	877 510,16	1,21%
2 968,29	0,00%	6 344,46	0,01%	12 186,59	0,02%
201 114,41	0,27%	176 111,03	0,27%	202 783,03	0,28%
-1 452 361,59	-1,92%	113 549,73	0,17%	-3 799 789,83	-5,23%
0,00	0,00%	0,00	0,00%	0,00	0,00%
0,00	0,00%	0,00	0,00%	740 806,00	1,02%
9 026 407,03	11,95%	8 637 933,22	13,07%	7 192 666,83	9,90%
2 481 112,32	3,28%	64 865,47	0,10%	3 405 173,70	4,69%
-111 791,59	-0,15%	0,00	0,00%	-113 426,00	-0,16%
2 369 320,73	3,14%	64 865,47	0,10%	3 291 747,70	4,53%
2 570 435,14		240 976,50		3 494 530,73	

Compte Gestionnel 2014 en HK\$

	2014	%	2013	%
	HK\$		HK\$	
Produits	73 891 042		73 890 401	
Consommations	64 822 166		64 180 227	
Marge Brute	9 068 876	100,00%	9 710 175	100,00%
Frais de Fonctionnement	8 350 130	92,07%	8 927 034	91,93%
Amortissements	87 361	0,96%	201 114	2,07%
Charges d'exploitation	8 437 491	93,04%	9 128 148	94,01%
Pertes de change	(62 507)	-0,69%	(29 439)	-0,30%
Gains de change	2 275 721	25,09%	1 576 785	16,24%
Management	(400 000)	-4,41%	(1 445 605)	-14,89%
Résultat Fiscal	2 444 599	26,96%	683 767	7,04%
Impôts sociétés	(2 930)	-0,03%	(111 792)	-1,15%
Produits et Charges Financières	56 709	0,63%	182 065	1,87%
Plus value cession	0	0,00%	1 615 280	16,63%
Provisions de restructuration	(2 485 000)			
Accpro Exceptionnel FM	(29 200)			
Résultat Net	(15 823)	-0,17%	2 369 321	24,40%





**Oser tous les jours
toujours innover**



Guide des Comptes 2014



Conception et réalisation

Thierry WAGNON - Grenoble - www.thierrywagnon.com



Façonnage et Reliure

Ateliers BABOUOT à Lagny-sur-Marne

Papiers

Couverture : papier Ensocoat 2s - 240 Gr - 255 microns - 100% PEFC

Pages intérieures : Inaset plus offset blanc - 120 Gr

Crédit photographique

Jacques & Thierry WAGNON

Philippe FOUCHARD - www.fouchardphotographe.fr

© aluxum - © cesar - © Thibault Renard - Folia.com