

## Vos contacts Partenaires-Livres®



### **PARTENAIRES-LIVRES®**

Forges-les-Eaux - Malesherbes

[www.partenaires-livres.com](http://www.partenaires-livres.com)

Maison du Livre

25 bis, rue Jean Dolent, F-75014 PARIS

Tél + 33 1 80 180 430 - Fax + 33 1 43 36 18 93

### **TBS SA**

boulevard Louis Schmidt 26,

B-1040 BRUXELLES

Tél + 33 1 80 180 431 - Fax + 33 1 43 36 18 93

[s.tuizer@partenaires-livres.com](mailto:s.tuizer@partenaires-livres.com)

### **ATELIERS BABOUOT**

2, rue Ampère

F-77400 LAGNY-SUR-MARNE

Tél + 33 1 64 12 19 40 - Fax + 33 1 64 30 91 28

[s.croquelois@partenaires-livres.com](mailto:s.croquelois@partenaires-livres.com)

### **PARTENAIRES FABRICATION**

Maison du Livre

25 bis, rue Jean Dolent, F-75014 PARIS

Tél + 33 1 80 180 433 - Fax + 33 1 43 36 18 93

[p.pluchard@partenaires-livres.com](mailto:p.pluchard@partenaires-livres.com)

### **BOOK PARTNERS CHINA Ltd**

Room 8C, Hong Fu Ge, Caifu Building

Caitian south road

Futian District, Shenzhen

518033 CHINA

[alex.wong@book-partners-china.com](mailto:alex.wong@book-partners-china.com)

### **Représentation commerciale Europe**

Services techniques

Maison du Livre

25 bis, rue Jean Dolent, F-75014 PARIS

Tél + 33 1 80 180 432 - Fax + 33 1 43 36 18 93

[herve.peronnet@book-partners-china.com](mailto:herve.peronnet@book-partners-china.com)

### **PARTENAIRES EDELWEISS**

Andreas Gubser

Bleicherweg 33

CH - 8027 ZÜRICH

COMPTES 2013

Partenaires-Livres®

Rapport annuel

# Partenaires-Livres®

Partenaires-Livres



COMPTES 2013



# Rapport d'activité du Directoire



## Le mot du Président

Pascal PLUCHARD, Président du Directoire

### *innovation et investissement...* **Les clés de notre stratégie**

C'est en 2013 que furent signés les désinvestissements et les nouveaux investissements en négociation depuis plusieurs années. Les cessions des usines de Maxéville et de Forges-les-Eaux furent enfin finalisées ainsi que l'achat de l'usine de Romans-sur-Isère.

Le rapprochement avec RCI SCOP, spécialiste du packaging, s'est traduit par l'achat de l'usine mais aussi par la création d'une société commune RCI MONDE pour commercialiser en Europe nos productions asiatiques de boîtes montées.

Notre stratégie reste la même : innovation et investissement dans le sillage du marché. C'est-à-dire en collant aux besoins des clients.

Aujourd'hui nous travaillons donc sur 2 usines en France pour le haut de gamme et 2 usines en Chine pour les productions industrielles.

Le marché est devenu totalement global, nous livrons le monde entier même si nous facturons essentiellement des sociétés européennes, c'est le jeu de la coédition.

La vision de l'international depuis la création du groupe nous a sauvés de la sinistrose de nos concurrents européens dont nombreux sont, surtout en France, en voie de disparition.

Certains grands acheteurs du livre couleur estiment que, selon les statistiques douanières, 95 % de la production est réalisée hors de l'hexagone, principalement en Europe du sud (Espagne et Italie), en Europe de l'Est (Roumanie, Pologne, Slovaquie, Slovénie) et en Asie (Chine et Malaisie).

## Perspectives 2014

2014 devrait être pour l'ensemble des entreprises du groupe une année de consolidation. Le déclin du marché national nous oblige à réduire notre capacité de production en France où nous tentons de sauver notre savoir-faire humain et technique pour un futur meilleur. Les paliers de production ne nous laissent pas beaucoup de possibilités, si le déclin français continuait nous serions amenés à prendre des mesures drastiques. Côté international nous ressentons une meilleure activité et sommes confiants dans l'avenir. En résumé, nous devrions reconduire en 2014 nos chiffres clés de 2013 hors éléments exceptionnels.

Votre dévoué, Pascal Pluchard

## Nos chiffres clés pour 2013

### PARTENAIRES-LIVRES®

#### PARTENAIRES-FABRICATION

#### PARTENAIRES EDELWEISS

#### BABOUOT

#### BPC CHINA

#### SCI LE MOULIN

#### TBS

	en €	en €	en FCH	en €	en HK\$	en €	en €
Capitaux propres	13 885 369	166 269	90 745	3 765 178	17 474 539	136 993	1 101 313
Endettement	271 734	0	0	956 206	0	0	0
Liquidités	6 891 907	36 913	75 045	1 058 481	11 500 733	-2 738	10 294
EBITDA	111 417	11 437	NS	526 518	2 573 403	137 124	91 270
Marge opérationnelle (Cash flow brut d'exploitation)	109 974	17 339	460	538 802	2 570 435	108 451	-3 835
Résultat net	1 029 680	14 196	243	140 692	2 369 321	23 766	27 988
Cash flow libre	1 088 960	16 589	243	136 924	2 570 435	100 742	123 094

Dividende par titre	2013	0,00€
	2012	1,29€
	2011	0,15€



# Le Mot de l'équipe Holding



**Philippe RIBOUD**

Président du Conseil de Surveillance

## *Une offre complète...*

La volonté de notre président du directoire il y a quelques années, d'offrir à nos clients le choix d'un produit haut de gamme fabriqué en France et une production industrielle à faible coût en Asie, nous permet aujourd'hui de traiter de nouveaux marchés mondiaux basés sur la coédition.

Notre offre s'est encore élargie cette année grâce à l'acquisition d'une usine française spécialisée dans le packaging de luxe et à la création d'une plateforme destinée à commercialiser en Europe nos productions asiatiques de boîtes et coffrets.

Cela fait de notre Groupe l'un des seuls fabricants à pouvoir proposer une offre entièrement fabriquée en interne dans le domaine du "Livre Objet".

En 2014 et dans un environnement secoué par la disparition de grands acteurs historiques de ce secteur, Partenaires-Livres® confortera sa place d'acteur incontournable pour la fabrication du livre.



**Vincent BASTIEN**

Président d'honneur du Conseil de Surveillance

## *Le livre, un objet comme un autre?*

Réduit à sa fonction utilitaire, certes fondamentale : rêver, partager et pénétrer dans l'univers d'un autre être humain, l'auteur. Le livre n'est qu'un bloc de papier, que l'on hésite souvent à jeter après usage, mais que l'on n'utilise plus, d'où l'évolution vers le moins cher possible (livre de poche), puis la dématérialisation (e-book), suite logique de cette évolution, et c'en sera fait du livre papier, comme le CD est mort, tué par iTunes et les téléchargements. Mais, heureusement pour nous, en plus de sa dimension tactile (ah, le plaisir de toucher le cuir et le vélin d'un tome de La Pléiade!) le livre a une toute autre dimension: celle de l'émotion, du souvenir.

- Émotion de retrouver ses livres d'enfant et plus encore, ceux de ses grands-parents, que l'on n'a connus que vieux et que l'on découvre jeunes au fond d'une malle.

- Souvenir de son passé, quand on retrouve les annotations faites en marge d'une œuvre philosophique ou littéraire ou une fleur séchée dans un recueil de poèmes, que nous y avons délibérément placée.

Plus qu'un objet, un livre est comme la lampe d'Aladin : l'ouvrir, le caresser, fait apparaître tout un monde magique. Ce n'est pas le génie, mais notre monde intérieur qui réapparaît, comme Marcel Proust l'a si génialement décrit.

Le livre papier comme simple utilité a probablement fait son temps. Le livre comme objet culturel et magique n'en est qu'à l'aube de son histoire.



**Bernard TOMASINI**

Vice Président du Conseil de Surveillance

## *Innovation et diversification...*

Face à l'incontournable constat d'un marché mondialisé, l'innovation et la diversification s'imposent à notre Groupe.

L'Innovation se traduit par la recherche de nouvelles activités, à la fois proche de nos compétences établies, mais aussi à la limite de notre scope habituel.

La novation réside dans une approche "business" différente mais complémentaire de nos activités présentes. C'est là que réside la source de plus value pour nos investissements internationaux.

La Diversification en découle naturellement. En veillant scrupuleusement au respect de la cohérence de nos activités, en effectuant un contrôle scrupuleux de nos partenaires, nos investissements dans ces champs nouveaux seront un facteur essentiel de complémentarité donc de productivité.

C'est sur ces bases que notre Groupe s'est engagé dans un rapprochement avec un spécialiste du packaging et que 2014, année de renforcement de notre assise internationale, sera le socle des développements ultérieurs de nos activités industrielles, commerciales et financières.



**Paul TREMSAL**

Membre du Directoire

## *Plaisir d'apprendre...*

Sortir de la falaise par le haut...C'est ce que notre Président a fait lorsqu'il a éloigné le Groupe de Malesherbes. L'arrivée au sommet nous a révélé un monde nouveau, immense, lointain, l'amenant au cœur de la Chine nouvelle, que Partenaires-Livres® a offerte à ses clients historiques comme une opportunité de nouveauté, de compétitivité et de qualité.

Mais maintenant voici venu le temps de la Conquête d'espaces nouveaux...

Offrir nos services plus que jamais à ce qui est pour la France, l'International et pour Partenaire-Livres®, le marché de la Planète-Village.

Pour exemple, cette superbe coédition récemment conclue et concrétisée par une fabrication en 19 langues !

Et oui, le monde ne rétrécit pas que pour nos enfants... Il exige aussi davantage de nous et nous propose chaque jour de nouvelles technologies, de nouveaux réseaux et médias pour aller plus vite, plus loin, plus efficacement, avec pour finalité, toujours plus du merveilleux plaisir d'apprendre.

## Le Mot de l'équipe Holding



**Wolfgang JOCHER**

Conseiller

### Un produit de premier choix...

Depuis des années je suis de très près la production de Partenaires-Livres® et je constate l'importance donnée aux développements en R&D et à la fabrication de livres écologiques.

Chez Partenaires, les livres sont aujourd'hui fabriqués dans le respect de l'environnement, la R&D a placé le produit du groupe à un tel niveau de qualité qu'il est considéré partout comme un produit de premier choix, ce qui dans le monde actuel renforce considérablement son image.



**Bertrand FAVREUL**

Conseiller

### L'évolution du modèle chinois...

Toujours favorisée par le faible coût des facteurs de production mais aussi environnemental, l'essor de l'industrie chinoise, qui s'est maintenue à un niveau très élevé au cours des dix dernières années, doit aussi tenir compte des nouvelles demandes d'évolution tant dans le domaine du pouvoir d'achat que celui de l'élargissement de la consommation intérieure qui reste un réservoir de croissance considérable.

La Chine et son industrie doivent programmer désormais les éléments d'une évolution économique et sociale.

Au cours des dernières années, le différentiel entre les gains de productivité et la croissance des coûts de production et du coût environnemental est resté positif permettant à l'industrie de maintenir un niveau d'activité élevé.

C'est ce dynamisme tant industriel que commercial qui a permis d'absorber un doublement du salaire nominal en cinq ans, et qui nous autorise à considérer comme absorbable les hypothèses du plan quinquennal préconisant une augmentation de 13% par an et à rendre possible l'instauration d'une protection sociale généralisée.

Ces améliorations du modèle représentent une augmentation des coûts de production mais, partant d'un point de départ peu élevé, l'effet en sera limité et elles ne devraient pas obérer la compétitivité de façon significative.

Dans cet environnement dynamique, la prise en compte de l'évolution du modèle chinois va requérir pour le Groupe, une attention soutenue du format de notre organisation afin d'absorber toutes les évolutions de nos charges et permettre d'accroître notre productivité interne d'acteur industriel.

Pour atteindre cet objectif, le Groupe est aidé par une créativité industrielle permanente, un souci de formation professionnelle constante et un savoir faire des collaborateurs reconnu.

Ceci va donc représenter notre challenge sur le moyen terme, en suivant de façon très précise l'évolution de l'industrie chinoise sur la même période.

## Le Marché du livre Extrait d'un article du MONDE du 16.03.2014

### Le livre "première industrie culturelle"

Doucement, mais inexorablement, le marché du livre s'effrite depuis trois ans. En 2013, il a enregistré un nouveau repli de 2,7 %, selon l'institut d'études GFK. Ce faisant, il est passé symboliquement, pour la première fois, sous le seuil des 4 milliards d'euros, pour atteindre 3,9 milliards.

En volume, ce sont 356 millions de livres qui se sont vendus en 2013. Le bilan annuel de GFK est établi sur les résultats des panels mensuels des ventes des détaillants et les données des distributeurs, pour prendre en compte le poids de l'édition scolaire.

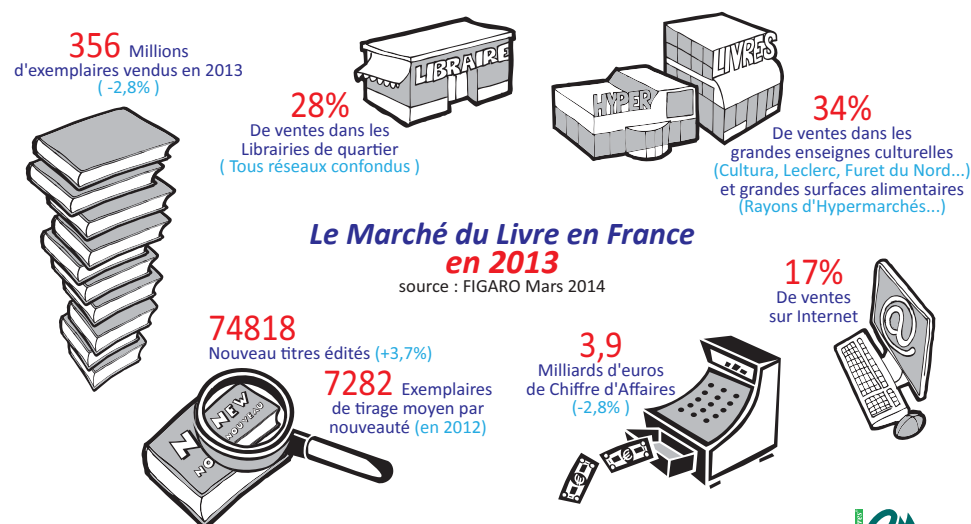
Le repli du livre s'établit à -4 % sur trois ans. C'est aussi la baisse enregistrée par l'ensemble du marché des biens culturels, en 2013, selon GFK. Dans ce marché qui pèse 7,54 milliards d'euros, le livre reste la première industrie culturelle, devant le cinéma et la musique.

Les acteurs de la chaîne ne cèdent donc pas forcément à la morosité. L'année dernière, seuls les jeux vidéo sont restés stables, tous les autres secteurs culturels étant en baisse. Le livre affiche une belle résistance par rapport aux autres secteurs économiques, y compris culturels. Les éditeurs ont dû amortir deux chocs en 2013. Le premier a été la faillite de deux réseaux de distribution, Virgin et Chapitre, qui leur a coûté 1 point de croissance. Quant aux grands groupes, pour qui le poids du scolaire pèse dans les résultats, ils n'ont bénéficié d'aucun coup de pouce lié à une réforme des manuels scolaires.

Dans ces conditions, le groupe Hachette, numéro un de l'édition en France et numéro trois mondial de l'édition généraliste, a vu son chiffre d'affaires s'établir à 2,066 milliards d'euros, en baisse de 0,5 % en données brutes, mais en hausse de 1,9 % à données comparables.

Le livre numérique continue certes sa progression, mais ne pèse toujours pas économiquement. D'après GFK, les ventes numériques ont atteint 44 millions d'euros, en progression de 110 %, mais elles ne représentent que 1,1 % du marché.

Pour le groupe Hachette, présent dans les pays anglo-saxons, il représente 10,4 % de son chiffre d'affaires en 2013 et 30 % des ventes grand public aux Etats-Unis.



# Notre histoire 1986 > 2000

Naissance du Groupe

## 5 sociétés françaises s'unissent...

Fondée fin 1986, la société Partenaires-Livres® est devenue opérationnelle début 1987. Elle est rapidement composée de 5 sociétés françaises : Reliures BRUN, RELIFAC, BABOUOT, CLERC et enfin l'imprimerie JEAN LAMOUR.

Le but de ce rapprochement d'entreprises est de rassembler des imprimeurs autour des Reliures BRUN pour permettre à ceux-ci d'investir dans un matériel approprié, bien évidemment très performant, et répondre ainsi au marché du livre cartonné.

L'Europe est d'ores et déjà notre partenaire, les marchés mondiaux deviennent notre prochaine cible.

PARTENAIRES réalise un chiffre d'affaires de 300 millions de francs. Les reliures représentent 386 personnes pour 14 chaînes de production, qui manufacturent 42 millions de livres reliés par an avec une capacité de 250 000 livres / jour.

Cela renforce bien sûr les objectifs de notre entreprise dont les mots clés sont :

**COMPÉTENCE et COMPÉTITIVITÉ.**

“ L'activité relieur de ce regroupement en quelques chiffres ”

**386**  
salariés

**14**  
chaînes de production

**250 000**  
livres par jour

**42 000 000**  
de livres reliés par an



## Une force au cœur de l'Europe



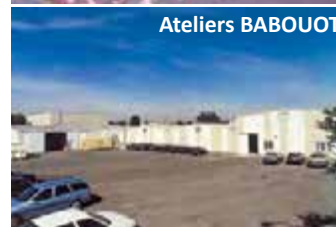
Reliures BRUN

Le premier potentiel européen de reliures en 1987



RELIFAC

Spécialiste des petites et moyennes séries et des travaux spéciaux



Ateliers BABOUOT

Le relieur de la Pléiade et spécialiste du papier bible



Imprimerie CLERC

L'imprimeur du livre



Imprimerie JEAN LAMOUR

La puissance en couleur feuilles

“ Ventilation de notre volume d'affaires ” en 1996

### Prépresse :

54 personnes sur six jours par semaine

### Papier :

14000 tonnes

### Imprimerie :

25 machines en deux ou trois équipes

### Reliure et routage :

56 millions de livres reliés

1988



1990



1994



1999



2005



2009



## Notre histoire > les années 2000

### Création de Partenaires Holding

7 nouvelles sociétés internationales nous rejoignent, **14 usines** composent alors le groupe...

- Weber Suisse
- Actual
- Gravor



- Mécanic Routage France



- Diguet Deny France



- Fleurus BD Land Belgique



- Splichal Belgique



- Proost Belgique



- Kapp France



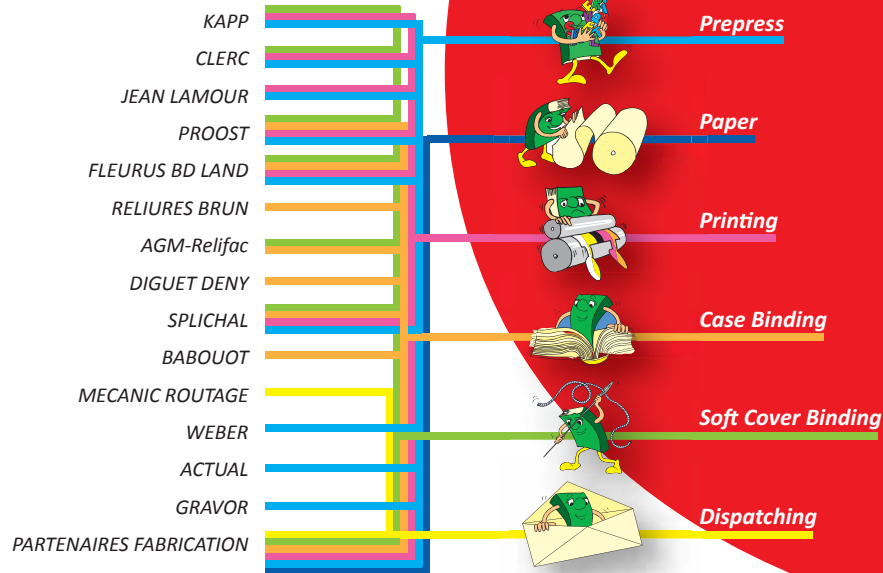
Ces années vont voir la création de Partenaires Holding et de Partenaires Fabrication, à la disposition des éditeurs qui souhaitent obtenir un livre complet auprès d'un seul interlocuteur. Partenaires Fabrication assure ainsi le service du papier, celui de l'imprimerie et enfin celui de la reliure. C'est également l'année où Partenaires va privilégier ses approches avec l'Angleterre et l'Espagne. Les années 2000 vont augurer, pour Partenaires, de profonds changements. D'abord celui de sa propre identité car celui-ci s'appellera désormais **PARTENAIRES-LIVRES®**.

Les changements les plus importants vont se porter sur les entreprises du groupe, avec l'achat du groupe WEBER en Suisse. Bien que ce dernier soit plus spécialisé dans le domaine publicitaire, il va cependant stimuler l'ensemble du groupe PARTENAIRES-LIVRES® de par ses origines suisses et sa clientèle souvent germanophile, arguments qui lui confèrent une qualité de fabrication inégalable.

Suivra ensuite le rachat d'entreprises, comme Mécanic Routage, Splichal, Diguet Deny, Fleurus BD Land, Proost et enfin Kapp, qui donnera naissance à un nouveau groupe :

### PARTENAIRES-BOOK.

Autant d'entreprises qui apporteront un nouveau chiffre d'affaires totalisant près de 200 millions d'euros mais aussi des soucis de gestion. Un choc de cultures se produit et il faudra dénouer le mariage.



## Un Chiffre d'affaires de 200 millions d'euros

Dès 2006, PARTENAIRES-LIVRES® préconise une politique pour répondre à la concurrence des prix : se servir d'un "Savoir Chine" pour doper le "Marché Europe". Les livres "haut de gamme" utilisant le cuir, l'or et les papiers fins seront fabriqués en France alors que les livres produits industriellement le seront en Asie.

En 2007 PARTENAIRES-LIVRES® va s'investir dans un projet "Chine" en créant ainsi sa filiale : **Book Partners China Ltd.**

PARTENAIRES-LIVRES® offre à ses clients une double activité selon les délais requis : soit en délai court et service de proximité avec une fabrication en Europe, soit en délai de 8 semaines avec une fabrication en Asie et les prix les plus compétitifs du marché.

2009, installation du nouveau siège social de PARTENAIRES-LIVRES® à la Maison du Livre, près de Denfert Rochereau, dans le XIV<sup>e</sup> arrondissement à Paris.

2010 voit l'acquisition d'un nouvel immeuble de bureaux à Bruxelles et 2011 fut l'année de la croissance en Europe et en Asie.

Grâce au maintien de notre stratégie à long terme : fidélisation des clients, veille technologique, investissements en innovations, contrôle des coûts, nous avons réussi en 2013 à maintenir toutes nos sociétés sur le chemin de la rentabilité et de l'investissement.



豪利伙伴  
Book Partners China Ltd  
Chine



# Partenaires-Livres®

International Technical and Financial Company  
for Publishers Manufacturing.  
Share Capital 10 859 936 €



## Express Delivery EUROPE

100%  
Ateliers BABOUOT  
SAS unipersonnelle

85%  
PARTENAIRES  
FABRICATION  
SAS

100%  
PARTENAIRES  
EDELWEISS AG  
Anciennement ESBECON AG  
depuis 1968

50%  
RCI MONDE

## 8 Weeks Delivery ASIA

### Partenaires Fabrication



50%  
BOOK  
PARTNERS CHINA Ltd  
A Hong Kong Registered Company

50%  
CHINA PRINT POWER  
CPP  
BPC is a shareholder of CPP,  
a Chinese Listed Company in Hong Kong

## Real estate for Book

100%  
3 Sites de  
Malesherbes

51%  
SCI Le Moulin  
75014 PARIS

100%  
Site de  
Romans sur Isère

100%  
2 sites de TBS SA

100%  
Bureaux  
Notre-Dame

100%  
Bureaux  
Rue de Rome





# L'équipe Holding

**Philippe RIBOUD**  
*Président  
du Conseil de Surveillance*

**Bernard TOMASINI**  
*Vice président  
du Conseil de Surveillance*

**Wolfgang JOCHER**  
*Conseiller*

**Pascal PLUCHARD**  
*Président du Directoire*

**Bertrand FAVREUL**  
*Conseiller*



**Paul TREMSAL**  
*Membre du Directoire*

**Vincent BASTIEN**  
*Président d'honneur  
du Conseil de Surveillance*

**Me Nicole PAYET**  
*Avocate honoraire*

**Patrice DEPOND**  
*Commissaire aux Comptes*

# 27 Années de publications

Par Jacques et Thierry WAGNON

## Communiquer au travers de notre propre savoir-faire...

Dès 1988, notre savoir-faire d'imprimeur et relieur sera mis en valeur au travers de notre propre communication.

La conception et fabrication d'ouvrages de très grande complexité technique nous permettra de présenter à nos clients les capacités d'innovation et de production de Partenaires-livres®.



1988 >

Notre première PLAQUETTE présentée sous la forme de deux livres en coffret.



1989 >

4 volumes en coffret :  
"Les COMPTES se  
CONTENT."

1990 >

Le Bestiaire :  
Ouvrage à double ouverture  
présenté en coffret et illustré à la  
manière de Jean de La Fontaine.  
Cet ouvrage nous a permis dès  
1990 de décliner notre philoso-  
phie d'entreprise.



## 27 Années de publications

Par Jacques et Thierry WAGNON

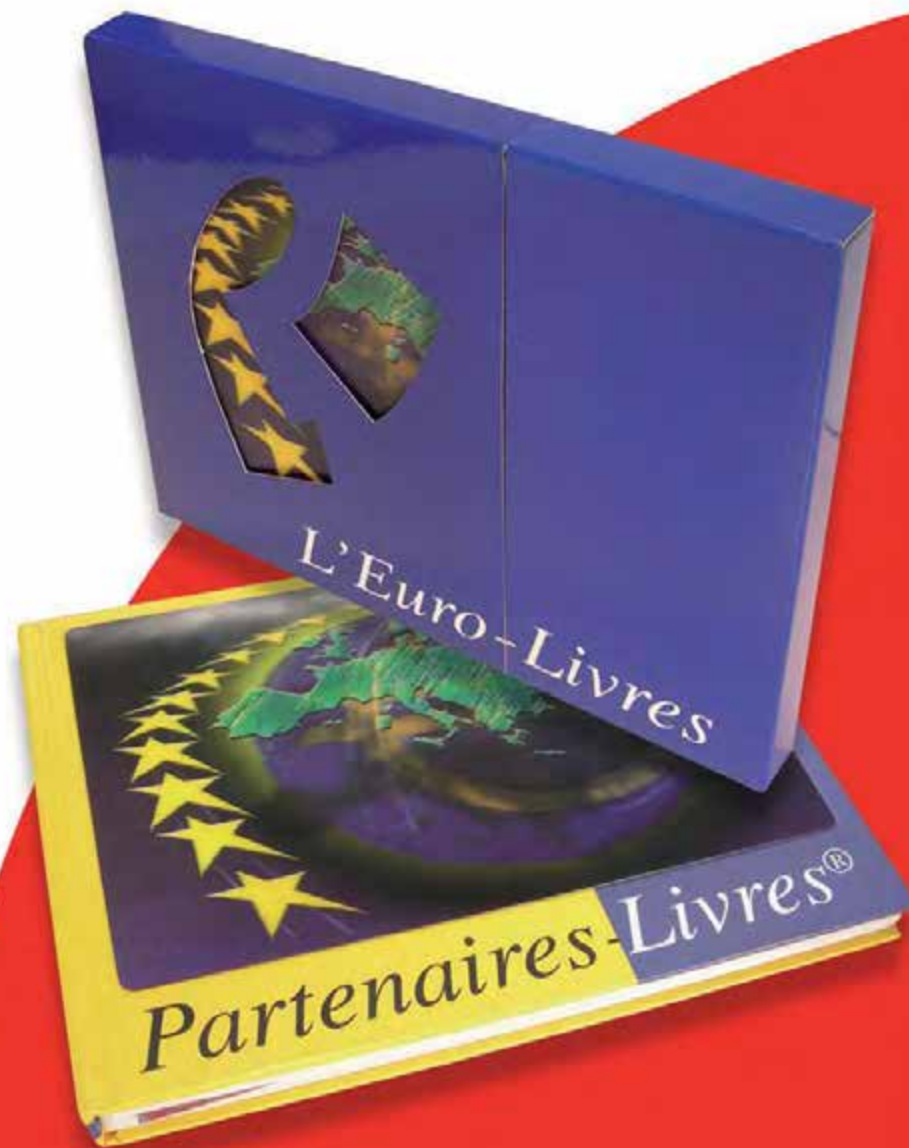
**Partager**  
*notre passion pour la  
fabrication du livre...*



### 1997 > L'EURO-LIVRE

Concentré de prouesses techniques comme l'insertion de pages transparentes et d'hologramme lenticulaire, ce livre a été édité en langue française, anglaise et allemande.

Il nous préparait à conquérir les grands marchés Européens de l'année 2001 et à la venue de la nouvelle monnaie, l'EURO.



# 27 Années de publications

Par Jacques et Thierry WAGNON

**Publier** chaque année nos évolutions, nouveautés et résultats.



## Le Pass'Part >

Une manière très originale de présenter chacune de nos filiales. Il fut édité dès l'an 2000 puis réédité en langue anglaise en 2005.

## Le Guide des Comptes >

Depuis 1992, ce livret de 96 pages est annuellement édité afin de présenter les activités des filiales du groupe ainsi que leurs rapports d'activités.



## RCI - AGC LUXE

*Le packaging sous toutes ses formes*



### Union réussie...

Après 20 ans passés dans le monde de l'imprimerie et du cartonnage de livres, Alain Geneston décide en 2011 de reprendre la tête de RCI et de fusionner la SCOP avec sa propre entreprise, AGC LUXE.

**RCI Packaging** est un acteur reconnu dans la fabrication de boîtes et coffrets cartonnés et propose un service complet dans le domaine du packaging.

Du bureau d'étude au conditionnement et à la logistique, son savoir-faire s'adapte aux exigences les plus diverses.

Avec un parc machines en constante évolution et tenant compte du respect des normes environnementales, RCI conçoit et réalise un packaging sous toutes ses formes : coffrets montés et recouverts, coffrets et étuis pliants montés, PLV et présentoirs.

Les secteurs d'activités sont nombreux : jeu de société, parapharmacie, parfumerie et cosmétique, horlogerie et bijouterie, habillement et lingerie, maroquinerie, arts de la table, chocolaterie.



**AGC Luxe**, c'est le conseil et l'expertise techniques pour la fabrication de plaquettes de communication haut de gamme, livres d'art, brochures et packaging de luxe. Nous fabriquons en France, en Europe ou en Asie selon les spécifications techniques ou de délais liés aux projets, en utilisant des supports novateurs tels que, papier de création, bois, plexi, béton, PVC et en intégrant à l'objet notre connaissance des technologies les plus innovantes telles que : leds lumineuses, encres thermiques à changement de couleur, etc.

Notre bureau d'études met à votre disposition son expertise depuis la conception de votre projet à la réalisation de prototypes et ce, pour de nombreux secteurs d'activités : cosmétique, parfumerie, joaillerie, restauration et hôtellerie de luxe.

Notre expertise dans la réalisation de beaux livres d'art nous permet également d'apporter conseil et savoir-faire à de nombreuses maisons d'éditions.

## RCI - AGC LUXE

Le packaging sous toutes ses formes



### RCI - AGC Luxe diversifie ses activités.

Nous avons acquis une nouvelle presse numérique U.V. (feuille à feuille et bobine, laize 160cm) spécialement dédiée aux grands et très grands formats ainsi qu'un atelier d'imprimerie sérigraphiée traditionnelle et U.V., ce qui nous permet d'imprimer sur n'importe quel type de supports : bois, PVC, carton, bâche, etc.

### RCI - AGC LUXE crève l'écran !

Extrait d'un article de la CCI Drôme



Coup de cœur du jury des Trophées de l'entreprise de Romans Bourg de Péage Expansion, le boîtier cartonné imaginé par l'entreprise romaine intègre un écran LCD permettant de visionner films, photos ou descriptifs produits. Une petite révolution dans le monde du packaging.

Alain Geneston est un PDG qui a de la suite dans les idées. Après 20 ans passés dans le monde de l'imprimerie et du cartonnage de livres, il décide en

2011 de reprendre la tête de RCI, alors en perte de vitesse, et de fusionner la SCOP spécialisée dans la fabrication de boîtes à chaussures et de coffrets pour jeux de société avec sa propre entreprise, AGC LUXE. « En plus de nos clients réciproques, j'ai visé de nouvelles cibles dans le luxe avec les spiritueux, l'alimentaire et la cosmétique – nos principaux marchés aujourd'hui. »

RCI - AGC LUXE mise désormais sur un produit innovant : « À la demande d'un célèbre parfumeur, j'ai eu l'idée d'amalgamer le papier, l'encre et le numérique en créant un coffret cartonné avec un lecteur LCD. Le boîtier possède un système de connexion USB pour télécharger le film publicitaire, personnaliser l'écran avec ses propres photos et conserver l'objet dans le respect de l'environnement. » À l'exception de l'écran fabriqué en Chine, tout est produit par les 34 salariés romains. « Nous avons récupéré trois opérations : la fabrication de la boîte, la mise du flacon et le montage de l'écran. C'est ce que j'appelle le « via Asie ». » Une stratégie payante, d'autant qu'Alain Geneston a d'ores et déjà bien d'autres idées dans les cartons.



## Matière première



**WOLFGANG JOCHER**  
Expert en papier  
25, rue Pasteur  
F-92120 MONTROUGE  
Tél +33 1 40 92 13 27  
Fax +33 1 42 53 69 60  
jocherwolfgang@aol.com

### *Matière première et première des matières...* **Le Papier...**

Le Papier, l'Impression et la Reliure forment une osmose réelle, voilà pourquoi le papier est pour Partenaires-Livres® une matière première mais surtout la première des matières. Pour maîtriser toutes les spécificités du papier, Partenaires-Livres® s'investit à son process de fabrication en s'associant avec les plus grands fabricants de papier, ce qui lui permet de disposer d'un stock de bobines mères pour des coupes au format sous 72 heures.



## Répartition du Capital



Monsieur Pascal Pluchard	482 554	91,59 %
Monsieur Laurent Pluchard	11 051	2,10 %
Madame Virginie Pluchard-Cole	11 051	2,10 %
Madame Emmanuelle Pluchard Labelle	11 051	2,10 %
Monsieur Sébastien Pluchard	11 051	2,10 %
Madame Dominique Pluchard	80	-
Monsieur Gilles Bouché	20	-
Monsieur Wolfgang Jocher	1	-
Monsieur Bertrand FAVREUL	1	-
Monsieur Philippe Riboud	1	-
Monsieur Vincent Bastien	1	-
Monsieur Bernard Tomasini	1	-
	<hr/>	<hr/>
	526 863	100 %

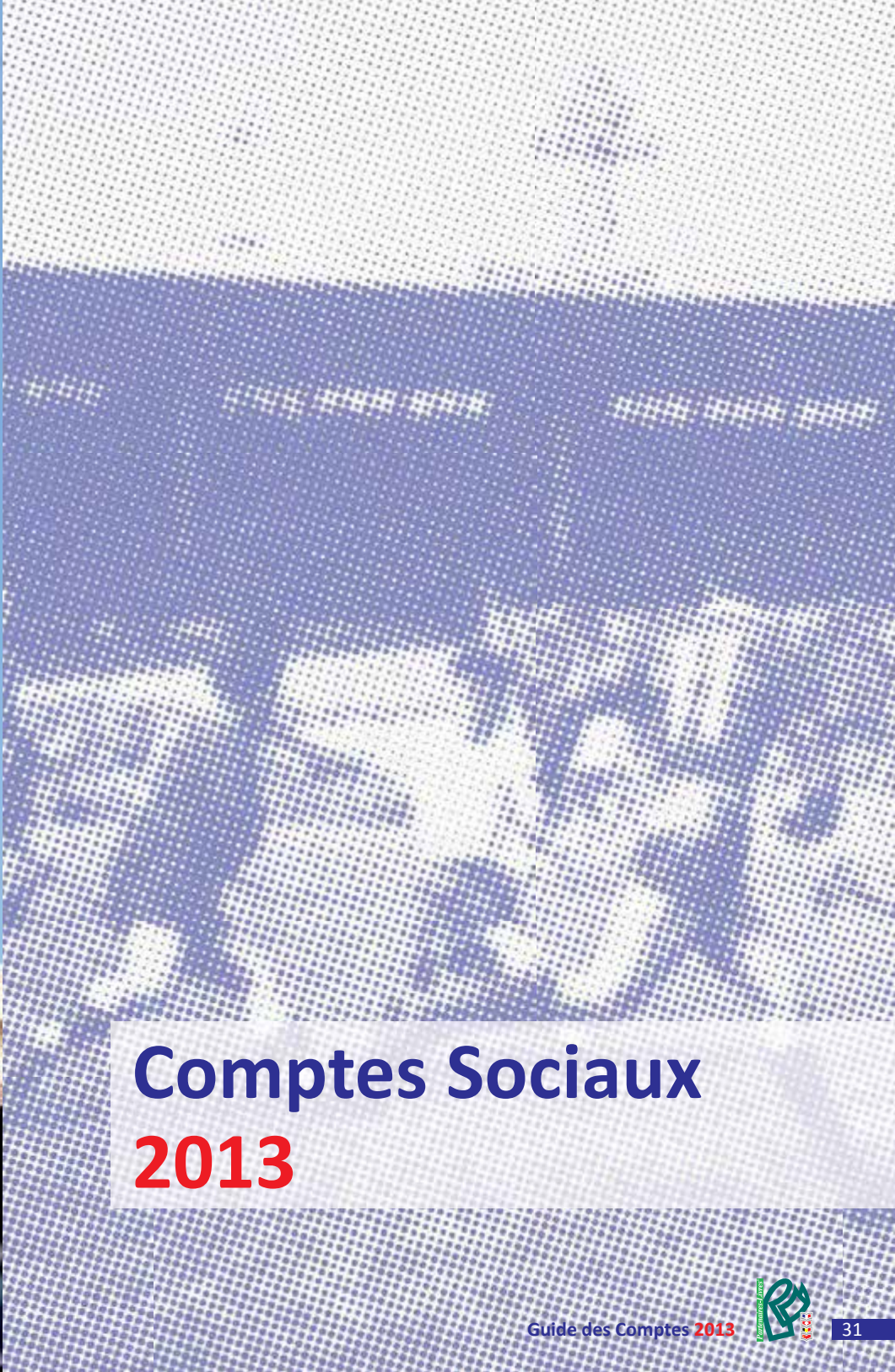
# 27 ans du groupe Partenaires-Livres®

## Compte de Résultat Groupe reconstitué en K€ depuis 27 ans

	1987	1988	1989	1990	1991	1992	1993	1994	1995	1996	1997	1998
<b>PRODUITS D'EXPLOITATION</b>	25 937	29 558	44 323	54 988	58 423	59 681	58 370	64 151	68 958	60 538	64 343	64 418
Consommations	9 177	7 229	11 425	20 820	16 797	26 265	23 787	26 234	25 078	21 600	24 584	25 480
<b>MARGE BRUTE</b>	16 761	22 329	32 898	34 168	41 626	33 416	34 583	37 917	43 880	38 938	39 759	38 938
Autres achats et charges externes	2 632	6 436	12 206	7 408	11 479	7 112	7 313	8 261	8 902	6 680	5 598	5 984
Salaires et charges sociales	7 157	8 132	12 184	15 987	18 804	16 422	16 565	18 372	21 621	21 040	21 630	21 150
Impôts et taxes	599	672	859	877	1 084	1 260	1 296	1 415	1 859	1 799	1 992	2 001
<b>EBITDA</b>	6 374	7 089	7 649	9 896	10 259	8 623	9 409	9 869	11 498	9 419	10 539	9 803
Dotations aux amortissements	2 366	2 805	3 550	4 305	6 397	5 338	5 203	5 256	5 730	6 463	6 345	5 757
<b>RÉSULTAT D'EXPLOITATION</b>	4 008	4 284	4 098	5 591	3 862	3 284	4 206	4 614	5 769	2 956	4 194	4 046
<b>RÉSULTAT FINANCIER</b>	(197)	(956)	(1 079)	(1 214)	(1 175)	(1 021)	(1 797)	(1 460)	(1 700)	(1 563)	(1 074)	(952)
<b>RÉSULTAT COURANT AVANT IMPÔTS</b>	3 811	3 328	3 019	4 377	2 687	2 264	2 409	3 153	4 069	1 394	3 120	3 094
<b>CASH FLOW COURANT AVANT IMPÔTS</b>	6 176	6 133	6 569	8 682	9 084	7 602	7 611	8 409	9 799	7 856	9 465	8 851
<b>RÉSULTAT EXCEPTIONNEL</b>	(54)	133	776	(420)	(1 002)	340	549	(17)	(207)	1 693	(887)	730
Participation des salariés au résultat de l'entreprise	376	150	93	215	206	28	64	21	65	50	11	35
Impôts sur les bénéfices	1 458	1 374	1 106	1 433	838	818	1 010	1 033	1 434	1 168	868	1 471
<b>RÉSULTAT NET DES ACTIVITÉS</b>	1 923	1 936	2 596	2 309	640	1 758	1 884	2 082	2 363	1 869	1 355	2 318
<b>CAPITAUX PROPRES</b>	8 632	9 360	13 385	18 546	18 611	19 877	20 442	22 033	24 125	24 287	25 789	27 725

	1999	2000	2001	2002	2003	2004	2005	2006	2007	2008	2009	2010	2011	2012	2013
<b>PRODUITS D'EXPLOITATION</b>	111 421	137 173	132 885	125 176	112 128	113 783	128 353	7 975	7 616	8 298	8 971	9 102	12 252	11 472	11 857
Consommations	48 235	64 318	60 829	54 873	50 944	53 028	58 650	2 598	2 460	2 674	4 573	5 213	7 642	7 025	7 558
<b>MARGE BRUTE</b>	63 186	72 855	72 056	70 303	61 184	60 755	69 703	5 377	5 156	5 624	4 399	3 889	4 610	4 447	4 299
Autres achats et charges externes	12 666	13 332	14 626	14 065	11 474	12 765	20 765	1 372	1 774	2 134	644	724	955	798	971
Salaires et charges sociales	34 509	42 873	41 070	41 246	37 001	34 912	37 491	2 224	2 713	2 897	2 934	2 144	2 480	2 324	2 221
Impôts et taxes	2 076	2 031	2 102	2 108	2 073	2 163	2 202	190	210	142	184	88	119	150	177
<b>EBITDA</b>	13 935	14 619	14 258	12 884	10 636	10 915	9 245	1 591	459	451	637	933	1 056	1 176	930
Dotations aux amortissements	6 887	8 133	7 870	8 262	7 903	8 077	6 920	653	447	388	437	467	524	599	666
<b>RÉSULTAT D'EXPLOITATION</b>	7 048	6 486	6 388	4 622	2 733	2 838	2 325	938	12	63	200	466	532	577	264
<b>RÉSULTAT FINANCIER</b>	(1 292)	(1 533)	(1 213)	(1 567)	(1 213)	(1 043)	571	342	434	312	108	52	500	117	388
<b>RÉSULTAT COURANT AVANT IMPÔTS</b>	5 756	4 953	5 175	3 055	1 520	1 795	2 896	1 280	446	375	308	518	1 032	694	652
<b>CASH FLOW COURANT AVANT IMPÔTS</b>	12 643	13 086	13 045	11 317	9 423	9 872	9 816	1 933	893	763	745	985	1 556	1 293	1 318
<b>RÉSULTAT EXCEPTIONNEL</b>	791	829	(1 533)	747	745	793	(1 219)	(617)	3 173	(317)	115	(291)	231	426	1 752
Participation des salariés au résultat de l'entreprise	54	18	43	41	35	11	9	15	18	21	49	62	83	95	114
Impôts sur les bénéfices	2 133	1 625	501	846	586	844	958	99	1 062	0	81	62	279	173	654
<b>RÉSULTAT NET DES ACTIVITÉS</b>	4 360	4 139	3 098	2 915	1 644	1 733	710	549	2 539	37	293	103	901	852	1 636
<b>CAPITAUX PROPRES</b>	38 141	41 358	42 612	42 876	42 544	33 946	21 696	17 496	13 704	14 165	14 248	14 766	15 936	16 079	17 132





# Comptes Sociaux 2013

# Comptes Sociaux Partenaires-Livres®

## Non consolidé Bilan actif au 31 Décembre 2013

ACTIF	BRUT	AMORTISSEMENTS		31/12/2013	31/12/2012
		ET	PROVISIONS		
<b>TOTAL ACTIF</b>					
<b>IMMOBILISE</b>	<b>8 223 700</b>	<b>966 777</b>		<b>7 256 923</b>	<b>7 802 001</b>
<b>IMMOBILISATIONS INCORPORELLES</b>				<b>0</b>	<b>0</b>
Logiciels informatiques				0	0
<b>IMMOBILISATIONS CORPORELLES</b>	<b>5 234 091</b>	<b>966 777</b>		<b>4 267 314</b>	<b>4 931 020</b>
Forêt le Vaudoué 12ha					130 000
Terrains Malesherbes 16.823m² + 3.105m² communs	129 557			129 557	129 557
Terrains Forges les Eaux 25.457 m²	30 000			30 000	193 253
Terrains Maxéville 20.054 m²					181 456
Terrains Romans sur Isère 14.910 m²	136 381			136 381	
Construction entrepôt Malesherbes Binet	262 675	262 675			
Construction entrepôt Malesherbes Dayne & Gaston	450 000	151 352		298 648	378 000
Construction usine Maxéville					216 246
Construction usine Romans sur Isère	558 923	9 399		549 523	
Construction bureaux rue de Rome	600 000			600 000	600 000
Construction bureaux Notre-Dame	357 500	101 759		255 741	275 868
Constructions usine Forges-les-Eaux					269 972
SCI Le Moulin bureaux Jean Dolent	2 490 829	271 582		2 219 247	2 482 138
Autres Immobilisations Corporelles	218 225	170 010		48 216	74 530
<b>IMMOBILISATIONS FINANCIERES</b>	<b>2 989 609</b>		<b>2 989 609</b>	<b>2 870 981</b>	
Participations Groupe	2 673 044		2 673 044	2 725 933	
TBS	274 530		274 530	274 530	
ATELIERS BABOUOT	1 939 342		1 939 342	1 939 342	
PARTENAIRES FABRICATION	418 809		418 809	471 698	
PARTENAIRES EDELWEISS	40 363		40 363	40 363	
RCI Monde 70.000 Coop RCI AGC-Luxe 16	70 016		70 016		
Sarl BERNY'S	30 000		30 000	30 000	
SCI Regroupements	100 000		100 000		
SCI Jules Hochet	100 000		100 000	100 000	
Autres Immobilisations Financières	201		201	201	
Dépôts de garantie SCI Le Moulin et EDF 300	16 348		16 348	14 848	
<b>TOTAL ACTIF CIRCULANT</b>	<b>7 747 864</b>	<b>10 000</b>	<b>7 737 864</b>	<b>6 194 453</b>	
<b>CREANCES</b>	<b>855 957</b>	<b>10 000</b>	<b>845 957</b>	<b>587 040</b>	
Clients & comptes rattachés	306 748	10 000	296 748	63 275	
Créances en comptes courants sur filiales	463 945		463 945	371 967	
Autres créances	85 265		85 265	151 799	
<b>DISPONIBILITES</b>	<b>6 891 907</b>		<b>6 891 907</b>	<b>5 607 413</b>	
Valeurs mobilières de Sicav	3 285		3 285	3 285	
Dépôts à terme	6 850 000		6 850 000	5 500 000	
Banques	38 622		38 622	104 128	
Charges constatées d'Avance					
<b>TOTAL GENERAL</b>	<b>15 971 564</b>	<b>976 777</b>	<b>14 994 787</b>	<b>13 996 454</b>	

## Non consolidé Bilan passif au 31 Décembre 2013

PASSIF	31/12/2013	31/12/2012
<b>CAPITAUX PERMANENTS</b>	<b>13 885 369</b>	<b>12 855 689</b>
<b>CAPITAUX PROPRES</b>	<b>13 885 369</b>	<b>12 855 689</b>
Capital Social	10 859 936	10 859 936
Prime de fusion	18 774	18 774
Réserve légale	846 582	834 141
Report à nouveau	1 130 397	894 038
<b>Résultat de l'exercice</b>	<b>1 029 680</b>	<b>248 801</b>
<b>PROVISIONS POUR RISQUES &amp; CHARGES</b>		
Provisions pour risques et charges		
<b>DETTES</b>	<b>1 109 418</b>	<b>1 140 765</b>
Emprunts & dettes auprès des établissements de crédit :		
- pour extension immeuble industriel Forges-les-Eaux	46 734	68 819
- pour immeubles TBS à Bruxelles	225 000	255 000
Dépôts de garantie reçus	45 881	60 881
Dettes Fournisseurs & Comptes Rattachés	13 077	10 802
Dettes Fiscales & Sociales	227 813	283 840
Dettes sur Immobilisations en cours	3 575	3 575
Dettes en compte courant	531 173	444 492
Autres dettes	16 087	13 278
Produits constatés d'Avance	78	78
<b>TOTAL GENERAL</b>	<b>14 994 787</b>	<b>13 996 454</b>

# Comptes Sociaux Partenaires-Livres®

## Non consolidé Compte de Résultat 2013

	2013	2012
<b>PRODUITS D'EXPLOITATION</b>	<b>696 383</b>	<b>1 071 187</b>
Loyers usines	362 554	750 909
Autres produits	333 829	320 278
<b>CHARGES D'EXPLOITATION</b>	<b>919 844</b>	<b>969 656</b>
Autres achats et charges externes	358 618	469 005
Impôts et taxes	39 725	36 240
Salaires et traitements	276 767	343 812
Charges sociales	118 369	120 599
Dotations aux amortissements	126 365	159 316
<b>PRODUITS FINANCIERS</b>	<b>228 513</b>	<b>142 560</b>
Autres intérêts et produits assimilés	193 248	107 042
Produits financiers de participation	35 265	35 518
<b>CHARGES FINANCIERES</b>	<b>1 443</b>	<b>1 698</b>
Intérêts et charges assimilées sur investissements	594	1 241
Intérêts et charges assimilées sur gestion	849	458
<b>RESULTAT FINANCIER</b>	<b>227 070</b>	<b>140 862</b>
<b>RESULTAT COURANT AVANT IMPÔTS</b>	<b>3 609</b>	<b>83 077</b>
<b>PRODUITS EXCEPTIONNELS</b>	<b>3 121 560</b>	<b>692 723</b>
Produits exceptionnels sur opérations de gestion	191 170	181 734
Produits exceptionnels sur opérations en capital	2 930 390	510 989
Reprises de provisions sur opérations de gestion	0	0
<b>CHARGES EXCEPTIONNELLES</b>	<b>1 593 807</b>	<b>413 062</b>
Charges exceptionnelles sur opérations de gestion	386 092	87 668
Charges exceptionnelles sur opérations en capital	991 147	237 151
Dotation exceptionnelle aux amortissements et provisions	216 568	88 243
<b>RESULTAT EXCEPTIONNEL</b>	<b>1 527 753</b>	<b>279 661</b>
Impôts sur les bénéfices	503 465	113 937
Crédit Impôts CICE	-1 783	
TOTAL DES PRODUITS	4 046 456	1 906 470
TOTAL DES CHARGES	3 016 776	1 657 670
<b>RESULTAT NET HORS DIVIDENDES GROUPE</b>	<b>1 029 680</b>	<b>248 801</b>
Dividendes Intra-Gruppe	0	0
<b>RESULTAT NET</b>	<b>1 029 680</b>	<b>248 801</b>

## Non consolidé Compte Gestionnel 2013

	2013	%	2012	%
Produits usines	333 829		320 278	
Loyers usines	362 554		750 909	
Produits financiers	228 513		142 560	
<b>TOTAL PRODUITS</b>	<b>924 896</b>	<b>100%</b>	<b>1 213 747</b>	<b>100%</b>
Services extérieurs	358 618	38,77%	469 005	38,64%
<b>VALEUR AJOUTEE</b>	<b>566 278</b>	<b>61,23%</b>	<b>744 743</b>	<b>61,36%</b>
Personnel	395 136	42,72%	464 411	38,26%
Impôts et taxes	39 725	4,30%	36 240	2,99%
<b>EBITDA</b>	<b>131 417</b>	<b>14,21%</b>	<b>244 092</b>	<b>20,11%</b>
Charges financières	-1 443	-0,16%	-1 698	-0,14%
<b>CASH FLOW BRUT D'EXPLOITATION</b>	<b>129 974</b>	<b>14,05%</b>	<b>242 393</b>	<b>19,97%</b>
Dotation d'exploitation	126 365	13,66%	159 316	13,13%
<b>RESULTAT COURANT AVANT IMPÔTS</b>	<b>3 609</b>	<b>0,39%</b>	<b>83 077</b>	<b>6,84%</b>
Résultat exceptionnel	1 527 753		279 661	
<b>Résultat exceptionnel</b>	<b>1 527 753</b>	<b>165,18%</b>	<b>279 661</b>	<b>23,04%</b>
Impôts sur les sociétés ( charge d'intégration fiscale )	501 682		113 937	
<b>RESULTAT NET</b>	<b>1 029 680</b>	<b>111,33%</b>	<b>248 801</b>	<b>20,50%</b>
<b>FREE CASH FLOW</b>	<b>1 103 960</b>	<b>119,36%</b>	<b>355 065</b>	<b>29,25%</b>
Produits de Participation Groupe	0		0	
<b>RESULTAT NET</b>	<b>1 029 680</b>		<b>248 801</b>	

# Comptes Sociaux Partenaires-Livres®

Non consolidé

Tableau de financement 2013

RESSOURCES	2 013 12 mois	2 012 12 mois
Résultat net	1 029 680	248 801
Dotation aux amortissements	342 933	159 316
Variation des provisions	0	0
<b>CAPACITE D'AUTOFINANCEMENT</b>	<b>1 372 613</b>	<b>408 117</b>
Augmentation des fonds propres	0	0
Nouveaux emprunts L & M Terme	0	0
Valeur nette comptable des immo.corpo cédées	960 926	230 522
Valeur nette comptable des immo.financ. cédées	2 600	110 104
Variation de périmètre	0	0
<b>TOTAL RESSOURCES</b>	<b>2 336 140</b>	<b>748 742</b>

EMPLOIS		
Réduction des fonds propres	0	0
Dividendes avec PFL versés aux actionnaires	0	679 652
Acquisition d'immobilisations corporelles	691 365	17 822
Acquisition d'immobilisations financières	70 016	0
Remboursement d'emprunt L & M terme	52 085	53 052
Remboursement d'emprunt obligataire	0	0
Autres emplois (charges à répartir)	0	0
<b>TOTAL EMPLOIS</b>	<b>813 466</b>	<b>750 525</b>

<b>VARIATION DU FONDS DE ROULEMENT</b>	<b>1 522 674</b>	<b>-1 783</b>
--	------------------	---------------

Variation des stocks nets	0	0
Variation des créances nettes	258 917	165 246
Variation des fournisseurs et autres dettes	-20 738	-449 372
<b>VARIATION DU BESOIN EN FONDS DE ROULEMENT</b>	<b>238 179</b>	<b>-284 126</b>

<b>VARIATION NETTE DE LA TRESORERIE.</b>	<b>1 284 495</b>	<b>282 343</b>
--	------------------	----------------

Trésorerie à la clôture	6 891 907	5 607 413
Trésorerie à l'ouverture	5 607 413	5 325 070
Variation de la trésorerie	1 284 495	282 343

Endettement fin de période	271 734	323 819
----------------------------	---------	---------

Non consolidé

Tableau des remboursements 2013

Financements au 31-12-2013	Capital dû au	REMBOURSEMENTS		Capital dû au	REMBOURSEMENTS		Capital dû au
	31-déc-13	2014		31-déc-14	2015		31-déc-15
		Capital	Interêts		Capital	Interêts	
BRO* pour 1,453% 183 000 € 2007-2016	46 734	22 306	467	24 428	22 593	181	1 835
BRO* pour 2,374% 300 000 € 2011-2021	225 000	30 000	2 730	195 000	30 000	2 346	165 000
<b>TOTAL DES EMPRUNTS</b>	<b>271 734</b>	<b>52 306</b>	<b>3 197</b>	<b>219 428</b>	<b>52 593</b>	<b>2 527</b>	<b>166 835</b>

Financements au 31-12-2013	Capital dû au	REMBOURSEMENTS		Capital dû au	REMBOURSEMENTS		Capital dû au
	31-déc-15	2016		31-déc-16	2017		31-déc-17
		Capital	Interêts		Capital	Interêts	
BRO* pour 1,453% 183 000 € 2007-2016	1 835	1 896	2	-61			
BRO* pour 2,374% 300 000 € 2011-2021	165 000	30 000	1 963	135 000	30 000	1 580	105 000
<b>TOTAL DES EMPRUNTS</b>	<b>166 835</b>	<b>31 896</b>	<b>1 965</b>	<b>134 939</b>	<b>30 000</b>	<b>1 580</b>	<b>105 000</b>

Financements au 31-12-2013	Capital dû au	REMBOURSEMENTS		Capital dû au	REMBOURSEMENTS		Capital dû au
	31-déc-17	2018		31-déc-18	2019		31-déc-19
		Capital	Interêts		Capital	Interêts	
BRO* pour 2,374% 300 000 € 2011-2021	105 000	30 000	1 197	75 000	30 000	814	45 000
<b>TOTAL DES EMPRUNTS</b>	<b>105 000</b>	<b>30 000</b>	<b>1 197</b>	<b>75 000</b>	<b>30 000</b>	<b>814</b>	<b>45 000</b>

Financements au 31-12-2013	Capital dû au	REMBOURSEMENTS		Capital dû au	REMBOURSEMENTS		Capital dû au
	31-déc-19	2020		30-déc-20	2021		30-déc-21
		Capital	Interêts		Capital	Interêts	
BRO* pour 2,374% 300 000 € 2011-2021	45 000	30 000	431	15 000	15 000	82	
<b>TOTAL DES EMPRUNTS</b>	<b>45 000</b>	<b>30 000</b>	<b>431</b>	<b>15 000</b>	<b>15 000</b>	<b>82</b>	

\* Taux variable Euribor 3 mois + 0.80% capé à 2,20% + 0.80% maxi

# Comptes Sociaux Partenaires-Livres®

Non consolidé

Tableau des amortissements 2013

Au 31 Décembre 2013	Total HT des Investissements	Amortissements déductions faites des reprises sur cessions	2 014
Immobilisations incorporelles	0	0	0
Forêt le Vaudoué 12ha	0	0	0
Terrains Malesherbes 16.823m <sup>2</sup> + 3.105m <sup>2</sup> commun	129 557	0	0
Terrains Forges les Eaux 25.457 m <sup>2</sup>	30 000	0	0
Terrains Maxéville 20.054 m <sup>2</sup>	0	0	0
Terrains Romans sur Isère 14.910 m <sup>2</sup>	136 381	0	0
Construction entrepôt Malesherbes Binet	262 675	262 675	0
Construction entrepôt Malesherbes Dayne & Gaston	450 000	151 352	30 270
Construction usine Maxéville	0	0	0
Construction usine Romans sur Isère	558 923	9 399	37 597
Construction bureaux rue de Rome	600 000	0	0
Construction bureaux Notre-Dame	357 500	101 759	14 750
Constructions usine Forges-les-Eaux	0	0	0
SCI Le Moulin bureaux Jean Dolent	2 490 829	271 582	50 910
Autres Immobilisations Corporelles	218 225	170 010	9 951
<b>Total</b>	<b>5 234 091</b>	<b>966 777</b>	<b>143 479</b>

ANNEES	2 015	2 016	2 017	2 018
Construction entrepôt Malesherbes Dayne & Gaston	30 270	20 319	20 319	20 319
Construction usine Romans sur Isère	37 597	37 597	37 597	37 597
Construction bureaux Notre-Dame	14 750	14 750	14 750	14 750
SCI Le Moulin bureaux Jean Dolent	32 977	32 977	32 977	32 977
Autres Immobilisations Corporelles	9 600	9 171	7 586	5 152
<b>Total Amortissements</b>	<b>125 194</b>	<b>114 814</b>	<b>113 229</b>	<b>110 795</b>

ANNEES	2 019	2 020	2 021	2 022
Construction entrepôt Malesherbes Dayne & Gaston	12 288	12 288	12 288	12 288
Construction usine Romans sur Isère	37 597	34 507	25 237	25 237
Construction bureaux Notre-Dame	14 375	14 000	14 000	14 000
SCI Le Moulin bureaux Jean Dolent	27 207	9 898	9 898	9 898
Autres Immobilisations Corporelles	2 480	0	0	0
<b>Total Amortissements</b>	<b>93 947</b>	<b>70 694</b>	<b>61 423</b>	<b>61 423</b>

Non consolidé

Tableau des amortissements 2013

ANNEES	2 023	2 024	2 025	2 026
Construction entrepôt Malesherbes Dayne & Gaston	12 288	12 288	12 288	12 288
Construction usine Romans sur Isère	22 743	15 263	15 263	15 263
Construction bureaux Notre-Dame	14 000	14 000	14 000	14 000
SCI Le Moulin bureaux Jean Dolent	9 898	9 007	6 334	6 334
<b>Total Amortissements</b>	<b>58 930</b>	<b>50 558</b>	<b>47 884</b>	<b>47 884</b>

ANNEES	2 027	2 028	2 029	2 030
Construction entrepôt Malesherbes Dayne & Gaston	11 264	11 264	11 264	11 264
Construction usine Romans sur Isère	15 263	15 263	15 263	15 263
Construction bureaux Notre-Dame	14 000	14 000	14 000	14 000
SCI Le Moulin bureaux Jean Dolent	6 334	6 334	5 063	1 252
<b>Total Amortissements</b>	<b>46 860</b>	<b>46 860</b>	<b>45 590</b>	<b>41 779</b>

ANNEES	2 031	2 032	2 033	2 034
Construction entrepôt Malesherbes Dayne & Gaston	11 264	11 264	11 264	0
Construction usine Romans sur Isère	14 944	13 990	13 990	13 990
Construction bureaux Notre-Dame	13 616	0	0	0
SCI Le Moulin bureaux Jean Dolent	1 252	1 252	1 252	1 252
<b>Total Amortissements</b>	<b>41 077</b>	<b>26 506</b>	<b>26 506</b>	<b>15 243</b>

ANNEES	2 035	2 036	2 037	2 038
Construction usine Romans sur Isère	13 990	13 990	13 990	10 493
SCI Le Moulin bureaux Jean Dolent	1 252	1 252	1 252	1 252
<b>Total Amortissements</b>	<b>15 242</b>	<b>15 242</b>	<b>15 242</b>	<b>11 746</b>

ANNEES	2 039	2 040	2 041	2 042
SCI Le Moulin bureaux Jean Dolent	940	0	0	0
<b>Total Amortissements</b>	<b>940</b>	<b>0</b>	<b>0</b>	<b>0</b>

## Non consolidé Résultat Exceptionnel en K€

	Réalisé 2010	Réalisé 2011	Réalisé 2012	Réalisé 2013
<b>Produits exceptionnels</b>				
Cession Forges-les-Eaux	-	160	-	1 200
Cession Maxéville	-	-	220	1 700
Cession Malesherbes / Forêt Le Vaudoué	-	-	290	30
Remboursement taxe foncière sur cession Malesherbes	-	-	14	-
Profit sur opérations de gestion	20	38	168	191
Profit Exceptionnel sur Exer. Antérieur	140	-	-	-
Cession immobilisations	-	7	1	1
<b>Total</b>	<b>160</b>	<b>205</b>	<b>693</b>	<b>3 122</b>
<b>Charges exceptionnelles</b>				
Charges sur opérations de gestion	30	-	2	-
Jetons de présence	10	2	2	2
<b>Frais</b>				
Commission Atisreal /JD	2	-	-	-
Acquisition Romans sur Isère	-	-	-	159
Honoraires exceptionnels	16	7	3	9
Frais Exceptionnels de formation	-	-	-	9
Frais Exceptionnels de déménagement	-	-	-	-
Frais Exceptionnels sur matériel de transport	-	-	-	-
Mise à Disposition Bruxelles	-	-	81	114
Provisions sur risques clients & social	213	-	88	103
Dotations aux amortissements exceptionnels	-	-	-	207
VNC des immobilisations cédées	-	160	237	991
<b>Total</b>	<b>271</b>	<b>170</b>	<b>413</b>	<b>1 594</b>
<b>RESULTAT EXCEPTIONNEL</b>	<b>-111</b>	<b>35</b>	<b>280</b>	<b>1 528</b>

## Tableau Des Risques Non Provisionnés

	Risque -	Risque +
Engagement Retraites	4185	
Valeurs Titres de Participations	?	Madoff *
Valeurs Immobilières	?	

\* Selon Michel Neiman, nous devrions récupérer une moitié de la perte grâce à l'action du syndic liquidateur américain.

## Rapport du Conseil de Surveillance à l'assemblée générale annuelle

Mesdames, Messieurs, chers Actionnaires,

Conformément à l'article L.225-68, alinéa 9 du code de commerce, nous vous présentons nos observations sur le rapport de gestion et les comptes présentés par le directoire.

Nous vous précisons que le directoire a rendu compte régulièrement de sa gestion au conseil de surveillance, et lui a communiqué dans les délais légaux les comptes de l'exercice clos au 31 décembre 2013, ainsi que le contenu de son rapport.

Nous notons que le bénéfice de l'exercice social, analysé en détail dans les documents remis au Conseil (notamment les plus-values de cession de biens immobiliers) s'élève à 1.029.680 Euros.

Votre commissaire aux comptes nous a indiqué qu'il n'aurait pas de réserves à formuler sur les comptes.

Aussi nous vous invitons à approuver les résolutions qui vous sont soumises.

LE CONSEIL DE SURVEILLANCE

## Rapport du Commissaire aux Comptes sur les comptes annuels

## Annexe aux comptes sociaux

Assemblée générale d'approbation des comptes de l'exercice clos le 31 décembre 2013

### Aux actionnaires,

En exécution de la mission qui nous a été confiée par votre Assemblée Générale, nous vous présentons notre rapport relatif à l'exercice clos au 31 décembre 2013, sur :

- Le contrôle des comptes annuels de la société PARTENAIRES-LIVRES®, tels qu'ils sont joints au présent rapport,
- La justification de nos appréciations,
- Les vérifications et informations spécifiques prévues par la loi.

Les comptes annuels ont été arrêtés par votre Directoire. Il nous appartient, sur la base de notre audit, d'exprimer une opinion sur ces comptes.

### I - Opinion sur les comptes annuels

Nous avons effectué notre audit selon les normes d'exercice professionnel applicables en France, ces normes requièrent la mise en œuvre de diligences permettant d'obtenir l'assurance raisonnable que les comptes annuels ne comportent pas d'anomalies significatives. Un audit consiste à vérifier, par sondages ou au moyen d'autres méthodes de sélection, les éléments justifiant des montants et informations figurant dans les comptes annuels. Il consiste également à apprécier les principes comptables suivis, les estimations significatives retenues et la présentation d'ensemble des comptes.

Nous estimons que les éléments que nous avons collectés sont suffisants et appropriés pour fonder notre opinion. Nous certifions que les comptes annuels sont, au regard des règles et principes comptables français, réguliers et sincères et donnent une image fidèle du résultat des opérations de l'exercice écoulé ainsi que de la situation financière et du patrimoine de la société à la fin de l'exercice.

### II - Justification des appréciations

En application des dispositions de l'article L.823-9 du Code de commerce relatives à la justification de nos appréciations, nous vous informons que les appréciations auxquelles nous avons procédé ont porté sur le caractère approprié des principes comptables appliqués, sur le caractère raisonnable des estimations significatives retenues et sur la présentation d'ensemble des comptes. Les appréciations ainsi portées s'inscrivent dans le cadre de notre démarche d'audit des comptes annuels, pris dans leur ensemble, et ont donc contribué à la formation de notre opinion, exprimée dans la première partie de ce rapport.

### III - Vérification et informations spécifiques

Nous avons également procédé, conformément aux normes d'exercice professionnel applicables en France, aux vérifications spécifiques prévues par la loi. Nous n'avons pas d'observation à formuler sur la sincérité et la concordance avec les comptes annuels des informations données dans le rapport de gestion du Directoire et dans les documents adressés aux actionnaires sur la situation financière et les comptes annuels.

Fait à Issy-les-Moulineaux, le 25 Avril 2014 - SODECOR DEPONDY ET ASSOCIES

### REGLES ET METHODES COMPTABLES

Les conventions générales comptables ont été appliquées, dans le respect du principe de prudence, des dispositions du règlement CRC 99-03 (arrêté ministériel du 22 juin 1999) et conformément aux hypothèses de base :

- continuité de l'exploitation
- permanence des règles et méthodes comptables d'un exercice à l'autre
- indépendance des exercices

et conformément aux règles générales d'établissement et de présentation des comptes annuels.

La méthode de base retenue pour l'évaluation des éléments inscrits en comptabilité est la méthode des coûts historiques.

Les principales méthodes utilisées sont les suivantes :

#### a) Comptabilisation des plus ou moins-values de placements

Dans le souci de donner une information plus proche de la réalité économique du patrimoine de la société, les plus ou moins values de placements sont comptabilisées sur l'exercice suivant les valeurs du 31 décembre.

#### b) Immobilisations corporelles

Les immobilisations corporelles sont évaluées à leur coût d'acquisition (prix d'achat et frais accessoires, hors frais d'acquisition ou à leur coût de production). Les amortissements pour dépréciation sont calculés suivant le mode linéaire ou dégressif en fonction de leur nature et de la durée de vie prévue.

Les constructions sont amorties sur 25 ans afin de faire correspondre les amortissements et la durée de vie réelle des immeubles.

Les autres immobilisations sont majoritairement amorties sur une durée de vie de 5 à 10 ans.

#### c) Participations

1. Le portefeuille des participations détenues est aujourd'hui le suivant :

	% détention	Chiffre d'affaires	Résultat net	Situation nette	Valeur € titres détenus
Sas Ateliers BABOUOT	100%	3 587 772	140 693	3 765 178	1 939 342
SA TBS	100%	154 406	27 988	1 101 313	274 530
PARTENAIRES EDELWEISS AG	100%	CHF 2 500	CHF 243	CHF 90 745	40 363
Sas PARTENAIRES FABRICATION	85%	573 126	14 196	166 269	31 200
BPC Ltd par PARTENAIRES FABRICATION	50%	HKD 73 741 043	HKD 2 369 321	HKD 17 474 539	458 997
SCI Le MOULIN	50%	146.076	23 766	136.993	23 338

## Annexe aux comptes sociaux

2. Autres immobilisations financières  
il s'agit principalement de dépôts et cautionnements

### d) Créances

Les créances sont valorisées à leur valeur nominale. Une provision pour dépréciation est pratiquée lorsqu'il apparaît une perte probable.

Le poste clients correspond au service palettes-mois des mois de novembre et décembre pour l'entrepôt Binet Nord.

Les créances totalisent un montant de 2 831 494 € qui correspondent pour l'essentiel à des avances consenties à des filiales :

SCI Le Moulin	1 894 675
Partenaires Fabrication	387 609
TBS	454 384

### e) Impôts sur les Sociétés

La SA Partenaires-Livres®, tête de groupe, est en intégration fiscale entre elle-même et les Ateliers Babouot. La société Partenaires Fabrication ne répond plus aux critères d'intégration, la participation minimum requise étant de 95%

### f) Rémunération des dirigeants

Le montant de la rémunération ne peut être indiqué, puisque cela reviendrait à communiquer une rémunération individuelle. Elle n'a pas augmenté depuis plusieurs années.

### g) Ventilation du chiffre d'affaires de 736 382,45 € et de redevances pour 150 000 €

Constitués de prestations pour	512 800,35 €
SOLDES BINET SUD (45-Malesherbes) –	81 154,48
ACTIVITÉ BINET NORD (45-Malesherbes) – (service palettes-mois)	97 841,70
Ancien Siège Bureaux rue de Rome 75017 Paris –	51.325,04
DISTRIBUTION POINT-P (45-Malesherbes) –	83 669,57
IMPRIMERIE MAXÉVILLE (54 Maxéville) –	25 708,78
RELIURE FORGES 1 (76-Forges-les-Eaux) –	3 682,77
LOCATION FORGES 2 (76-Forges-les-Eaux) terrain occupé 6 mois	19 093,41
Maison du Livre rue Jean Dolent 75014 Paris depuis le 1 <sup>er</sup> juillet 2009 –	84 964,48
Divers et refacturation des frais avancés pour BPC	65 360,12
et de mise à disposition de personnels à BPC	33 582,10 €
mise à disposition de personnels à BPC sur exercices antérieurs	190 000,00 €

La redevance perçue d'un montant de 150 000 € correspond à la convention de service conclue avec la société Ateliers Babouot pour les prestations suivantes :

- Assistance financière
- Assistance commerciale
- Assistance juridique
- Assistance de secrétariat général
- Assistance de direction générale

## Annexe aux comptes sociaux

### h) Faits marquants :

- TBS continue la rénovation de l'immeuble situé à Bruxelles, rue Saint Quentin n° 34, pour le remploi fiscal du prix de vente de l'immeuble de Tournai, afin d'étaler le paiement des impôts sur la plus-value.
- Les travaux d'aménagement par TBS des bureaux du Bd Louis Schmidt 26 à Bruxelles B 1040 ont été achevés et l'immeuble est occupé depuis le 1<sup>er</sup> juillet par un cabinet d'avocats d'affaires Allemand.
- Nous avons acquis un bâtiment industriel à Romans-sur-Isère, qui abrite la Société RCI Monde et RCI AGC-Luxe dans lesquelles nous avons pris des participations.
- Nous avons constitué la SCI Regroupements à laquelle nous avons cédé la forêt du Vaudoué. Société qui a pour vocation la gestion de patrimoine forestier.
- Suite à la liquidation de la Société IMPRIMERIE JEAN LAMOUR, nous avons vendu le bâtiment de Maxéville sur l'exercice 2013.
- Nous avons également vendu le bâtiment de Forges-les-Eaux à la communauté de communes au début de l'exercice 2013.

i) Les honoraires du commissaire aux comptes pour l'exercice 2013 sont arrêtés à 4.000,00€

### j) Résultat Exceptionnel

Il est constitué pour l'essentiel des produits de cessions des sites de Maxéville et Forges-les-Eaux.

### k) Engagement de retraite

L'engagement a été évalué à 4 185 €.

Les engagements de retraites, non comptabilisés dans les comptes au 31/12/2013, s'élevaient à 4 185 €. Les calculs ont été faits sur la base des obligations de la convention collective 3138 selon le barème ci-dessous.

Nombre de mois de salaire versés en cas de départ en retraite en fonction de l'ancienneté

Ancienneté :	> 5 ans	> 10 ans	>15 ans	> 20 ans	> 25 ans	> 30 ans	> 35 ans	> 40 ans
Mois :	0,5	1	1,5	2	2,5	3	3,5	4

#### Probabilité en fonction de l'âge

>60<65	>55<60	>50<55	>45<50	>40<45	>35<40	>30<35	>25<30	>20<25	>18<20 ans
99%	96%	93%	89%	82%	72%	62%	51%	40%	29%

En revanche le droit individuel à la formation n'a pas été évalué, car considéré comme non significatif.





# Comptes des Filiales Sociétés Françaises

# Les Ateliers Babouot

Fabrication **délais courts**

## Ateliers Babouot le relieur spécialiste du papier bible

Installés aujourd'hui à Lagny-sur-Marne (77), les Ateliers BABOUOT, façonnent le papier depuis 1923. Dès 1938 ils deviennent les relieurs de la collection "La Pléiade". Leur savoir-faire en matière de reliure d'ouvrages d'exceptions a été reconnu par la presse spécialisée comme l'excellence des métiers d'art en matière de fabrication de livres.

BABOUOT travaille la tradition du cuir, de l'or véritable et du papier fin qui nécessitent par an 45 kg d'or 23 carats, un cuir de première qualité issu de 45000 peaux de mouton et du papier bible d'une finesse de 36 g/m<sup>2</sup>.

La vraie tradition du luxe à la Française.

“ 45 Kg d'or et  
45 000 peaux ”



Entreprise du Patrimoine Vivant



## Les Ateliers **BABOUOT**

### *Papiers fins et ouvrages à fortes épaisseurs*

Équipés d'un matériel de dernière génération et fort d'une équipe de 40 personnes issues de la reliure main et de l'industrie graphique, les Ateliers Babouot sont passés maître dans la fabrication d'ouvrages de qualité, tant à quelques centaines d'exemplaires qu'à plusieurs dizaines de milliers d'exemplaires.

Une nouvelle ligne de production spécialement dédiée à la production d'ouvrage de forte épaisseur a vu le jour en 2012.

Les Ateliers Babouot offrent à leurs clients la possibilité de stocker, à court terme, leurs fabrications.



## Bilan actif au 31 Décembre 2013

ACTIF	AMORTISSEMENTS			31/12/12 net
	BRUT	ET PROVISIONS	31/12/13 net	
<b>TOTAL ACTIF IMMOBILISE</b>	<b>5 703 005</b>	<b>3 708 517</b>	<b>1 994 488</b>	<b>2 248 325</b>
<b>IMMOBILISATIONS INCORPORELLES</b>	<b>13 639</b>	<b>9 953</b>	<b>3 686</b>	
Autres immobilisations incorporelles	13 639	9 953	3 686	
<b>IMMOBILISATIONS CORPORELLES</b>	<b>5 689 366</b>	<b>3 698 564</b>	<b>1 990 802</b>	<b>2 248 325</b>
Installations techniques & matériels	5 323 219	3 401 757	1 921 462	2 164 045
Autres immobilisations corporelles	366 147	296 807	69 340	84 279
<b>TOTAL ACTIF CIRCULANT</b>	<b>3 541 176</b>		<b>3 541 176</b>	<b>3 489 215</b>
<b>STOCKS</b>	<b>1 763 897</b>		<b>1 763 897</b>	<b>1 666 841</b>
Matières premières	1 118 326		1 118 326	879 467
En cours de production	244 373		244 373	203 236
Produits intermédiaires & finis	401 197		401 197	584 138
<b>CREANCES</b>	<b>1 777 279</b>		<b>1 777 279</b>	<b>1 822 374</b>
Clients & comptes rattachés	461 935		461 935	627 289
Portefeuille d'effets acceptés	31 429		31 429	50 882
Autres créances	223 501		223 501	188 680
Valeurs mobilières de SICAV	9 893		9 893	7 436
Dépôts à terme	850 000		850 000	850 000
Disponibilités	158 481		158 481	85 413
Charges constatées d'Avance	42 039		42 039	12 675
<b>TOTAL GENERAL</b>	<b>9 244 180</b>	<b>3 708 517</b>	<b>5 535 664</b>	<b>5 737 540</b>

## Bilan passif au 31 Décembre 2013

PASSIF	31/12/2013	31/12/2012
<b>CAPITAUX PERMANENTS</b>	<b>3 765 178</b>	<b>3 637 370</b>
<b>CAPITAUX PROPRES</b>	<b>3 765 178</b>	<b>3 637 370</b>
Capital social	2 591 800	2 591 800
Réserve légale	72 837	54 559
Autres réserves		
Report à nouveau	838 157	490 882
<b>Résultat de l'exercice</b>	<b>140 693</b>	<b>365 554</b>
Subventions d'équipement	121 691	134 576
<b>PROVISIONS POUR RISQUES &amp; CHARGES</b>		
Provisions pour risques		
<b>DETTES</b>	<b>1 770 486</b>	<b>2 100 170</b>
Emprunts & dettes auprès des établissements de crédit	956 206	1 301 545
Dettes financières à court terme	4 515	5 101
Dettes fournisseurs & comptes rattachés	456 117	408 115
Dettes fiscales & sociales	352 397	382 230
Dettes sur immobilisations en cours		
Autres dettes	1 251	3 179
<b>TOTAL GENERAL</b>	<b>5 535 664</b>	<b>5 737 540</b>

	2013	2012
<b>PRODUITS D'EXPLOITATION</b>	<b>3 624 328</b>	<b>3 989 326</b>
Ventes France	3 571 815	3 559 330
Ventes export et assimilées	15 956	7 080
<b>Chiffre d'affaires net</b>	<b>3 587 772</b>	<b>3 566 410</b>
Production stockée	-141 804	201 353
Autres produits	130 190	178 526
Transfert de charges	48 170	43 037
<b>CHARGES D'EXPLOITATION</b>	<b>3 439 380</b>	<b>3 512 015</b>
Achat de matières premières et autres approvisionnements	1 394 177	1 007 501
Variation de stock	-238 860	262 187
Autres achats et charges externes	400 267	379 500
Impôts et taxes	117 082	108 697
Salaires et traitements	985 493	1 013 902
Personnel Intérimaire	1 805	13 501
Charges sociales	437 845	462 141
Dotations aux amortissements	341 570	264 587
<b>RESULTAT D'EXPLOITATION</b>	<b>184 948</b>	<b>477 311</b>
<b>PRODUITS FINANCIERS</b>	<b>62 279</b>	<b>48 434</b>
Produits des valeurs mobilières	26 062	19 560
Autres intérêts et produits assimilés	36 217	28 874
<b>CHARGES FINANCIERES</b>	<b>49 995</b>	<b>56 815</b>
Intérêts et charges assimilées	49 995	56 815
<b>RESULTAT FINANCIER</b>	<b>12 284</b>	<b>-8 381</b>
<b>RESULTAT COURANT AVANT IMPÔTS</b>	<b>197 232</b>	<b>468 931</b>
<b>PRODUITS EXCEPTIONNELS</b>	<b>194 160</b>	<b>285 220</b>
Produits exceptionnels sur opérations de gestion	181 275	192 332
Produits exceptionnels sur opérations en capital	0	26 014
Reprise de provisions et subventions d'équipement	12 885	66 874
<b>CHARGES EXCEPTIONNELLES</b>	<b>243 496</b>	<b>358 529</b>
Charges exceptionnelles sur opérations de gestion	181 737	285 967
Charges exceptionnelles sur opérations en capital	0	1 760
Participation des salariés aux résultats de l'entreprise	61 759	70 802
<b>RESULTAT EXCEPTIONNEL</b>	<b>-49 336</b>	<b>-73 309</b>
Impôts sur les bénéfices	37 119	131 788
Crédit d'impôts	(29 916)	(101 720)
<b>TOTAL DES PRODUITS</b>	<b>3 910 683</b>	<b>4 424 700</b>
<b>TOTAL DES CHARGES</b>	<b>3 769 990</b>	<b>4 059 146</b>
<b>BENEFICE NET COMPTABLE</b>	<b>140 693</b>	<b>365 554</b>
cpta	140 693	
	(0)	
	140 693	

	2013	%	2012	%
Produits	3 576 158		3 946 290	
Consommations	1 155 318		1 269 687	
<b>MARGE BRUTE</b>	<b>2 420 841</b>	<b>100,00%</b>	<b>2 676 603</b>	<b>100,00%</b>
Frais de Personnel	1 425 143	58,87%	1 489 544	55,65%
Achats non stockables	80 721		76 714	
Services extérieurs	319 545		302 178	
Impôts et taxes	68 913		66 268	
Frais de Fonctionnement	469 179	19,38%	445 160	16,63%
<b>EBITDA</b>	<b>526 519</b>	<b>21,75%</b>	<b>741 899</b>	<b>27,72%</b>
Résultat financier	12 284		-8 381	
Dotation d'exploitation	341 570		264 587	
<b>RESULTAT COURANT AVANT IMPÔTS</b>	<b>197 233</b>	<b>8,15%</b>	<b>468 931</b>	<b>17,52%</b>
<b>CASH FLOW BRUT D'EXPLOITATION RECONSTITUÉ</b>	<b>538 803</b>	<b>22,26%</b>	<b>733 519</b>	<b>27,40%</b>
Participation des salariés aux résultats de l'entreprise	-61 759		-70 802	
Résultat hors exploitation	12 423		-2 507	
Impôts sur les Sociétés	-7 203		-30 068	
<b>BENEFICE NET COMPTABLE</b>	<b>140 693</b>	<b>5,81%</b>	<b>365 554</b>	<b>13,66%</b>
<b>FREE CASH FLOW</b>	<b>136 925</b>	<b>5,66%</b>	<b>284 801</b>	<b>10,64%</b>
Jours de Production	224		223	

## Tableau de Financement 2013

RESSOURCES	2 013 12 mois	2 012 12 mois
Résultat net	140 693	365 554
Dotation aux amortissements	319 211	244 208
Variation des provisions	0	-141 063
<b>CAPACITE D'AUTOFINANCEMENT</b>	<b>459 905</b>	<b>468 699</b>
Augmentation des fonds propres	(12 886)	(12 885)
Nouveaux emprunts L & M Terme	0	500 000
Valeur nette comptable des immobilisations cédées	0	1 760
Autres ressources.		
<b>TOTAL RESSOURCES</b>	<b>447 019</b>	<b>957 574</b>

EMPLOIS		
Dividendes versés aux actionnaires	0	0
Acquisition d'Immobilisations corporelles	65 375	742 217
Acquisition d'Immobilisations Financières	0	0
Remboursement d'emprunt L & M Terme	345 339	416 196
Autres emplois (charges à répartir)	0	0
<b>TOTAL EMPLOIS</b>	<b>410 714</b>	<b>1 158 413</b>

VARIATION DU FONDS DE ROULEMENT	36 305	(200 839)
---------------------------------	--------	-----------

Variation des stocks nets	97 056	(60 834)
Variation des créances nettes	(120 620)	16 723
Variation des fournisseurs et autres créances	(15 654)	96 995
<b>VARIATION DU BESOIN EN FONDS DE ROULEMENT</b>	<b>-39 218</b>	<b>52 884</b>

VARIATION NETTE DE LA TRESORERIE	75 524	(253 723)
----------------------------------	--------	-----------

Trésorerie à la clôture	1 018 373	942 849
Trésorerie à l'ouverture	942 849	1 196 573
Variation de la trésorerie	75 524	(253 724)

Taux	Financements au 31/12/2013	Capital Dû au 31/12/2013		2 014		Capital Dû au 31/12/2014		2 015	
		2008-2016	2009-2014	Capital	Intérêts	Total	Capital	Intérêts	Total
5,40% Fixe	868 000 €	347 979	133 619	16 115	149 734	214 360	140 982	8 752	149 734
1,03% Var	195 000 €	20 417	20 417	81	20 497	0	0	0	27 345
3,35% Fixe	170 000 €	119 622	23 633	3 713	27 345	95 989	24 435	2 911	80 846
3,50% Fixe	500 000 €	468 188	65 310	15 536	80 846	402 878	67 626	13 220	24 883
<b>TOTAL</b>		<b>956 206</b>	<b>242 979</b>	<b>35 444</b>	<b>278 423</b>	<b>713 227</b>	<b>233 043</b>	<b>24 883</b>	<b>257 926</b>
Leasing BNP	127 000 €	29 446	23 420	873	24 293	6 026	6 026	47	6 073

valeur résiduelle  
1 270

Tableau des remboursements

Taux	Financements au 31/12/2013	Capital Dû au 31/12/2015		2 016		Capital Dû au 31/12/2016		2 017	
		2008-2016	2010-2018	Capital	Intérêts	Total	Capital	Intérêts	Total
5,40% Fixe	868 000 €	73 378	73 378	1 489	74 867	0	0	0	27 345
3,35% Fixe	170 000 €	71 555	25 264	2 082	27 345	46 291	26 121	1 225	80 846
3,50% Fixe	500 000 €	335 252	70 025	10 821	80 846	265 227	72 508	8 338	98 628
<b>TOTAL</b>		<b>480 184</b>	<b>168 666</b>	<b>14 393</b>	<b>183 059</b>	<b>311 518</b>	<b>98 628</b>	<b>9 563</b>	<b>108 192</b>
Leasing BNP	127 000 €	0	0	0	0	0	0	0	0

Tableau des remboursements

Taux	Financements au 31/12/2013	Capital Dû au 31/12/2017		2 018		Capital Dû au 31/12/2018		2 019	
		2010-2018	2012-2020	Capital	Intérêts	Total	Capital	Intérêts	Total
3,35% Fixe	170 000 €	20 170	20 170	339	20 509	0	0	0	80 846
3,50% Fixe	500 000 €	192 719	75 079	5 767	80 846	117 640	77 742	3 104	80 846
<b>TOTAL</b>		<b>212 890</b>	<b>95 249</b>	<b>6 106</b>	<b>101 355</b>	<b>117 640</b>	<b>77 742</b>	<b>3 104</b>	<b>80 846</b>

Tableau des remboursements

Taux	Financements au 31/12/2013	Capital Dû au 31/12/2019		2 020		Capital Dû au 31/12/2020			
		2012-2020	2012-2020	Capital	Intérêts	Total	Capital	Intérêts	Total
3,50% Fixe	500 000 €	39 899	39 899	524	40 423	0	0	0	0
<b>TOTAL</b>		<b>39 899</b>	<b>39 899</b>	<b>524</b>	<b>40 423</b>	<b>0</b>	<b>0</b>	<b>0</b>	<b>0</b>

\* Taux variable Euribor 3 mois + 0,80% capé à 1,465%

## Tableau des Amortissements 2013

Au 31 Décembre 2013	Total HT des Investissements	Amortissements déductions faites des reprises sur cessions	Solde	2 014
Immobilisations incorporelles	13 639 €	9 953 €	3 686 €	1 283 €
Matériels Industriels	5 323 219 €	3 401 757 €	1 921 462 €	299 592 €
Autres Immobilisations corporelles	366 147 €	296 807 €	69 340 €	22 235 €
<b>Total</b>	<b>5 703 005 €</b>	<b>3 708 517 €</b>	<b>1 994 488 €</b>	<b>323 110 €</b>
<b>Reprise subventions investissements</b>				<b>-12 885 €</b>
Leasing BNP Paribas	127 000 €	14 012 €	112 988 €	23 420 €

ANNEES	2 015	2 016	2 017	2 018
Immobilisations incorporelles	1 283 €	1 119 €	0 €	0 €
Matériels Industriels	295 432 €	289 075 €	275 920 €	211 220 €
Autres Immobilisations corporelles	21 320 €	15 449 €	7 789 €	541 €
<b>Total</b>	<b>318 035 €</b>	<b>305 643 €</b>	<b>283 708 €</b>	<b>211 761 €</b>
<b>Reprise subventions investissements</b>	<b>-11 852 €</b>	<b>-11 508 €</b>	<b>-11 508 €</b>	<b>-11 508 €</b>
Leasing BNP Paribas	7 296 €	0 €	0 €	0 €

ANNEES	2 019	2 020	2 021	2 022
Immobilisations incorporelles	0 €	0 €	0 €	0 €
Matériels Industriels	181 586 €	106 973 €	101 961 €	98 341 €
Autres Immobilisations corporelles	541 €	541 €	541 €	541 €
<b>Total</b>	<b>182 127 €</b>	<b>107 515 €</b>	<b>102 502 €</b>	<b>98 883 €</b>
<b>Reprise subventions investissements</b>	<b>-11 508 €</b>	<b>-11 508 €</b>	<b>-11 508 €</b>	<b>-11 508 €</b>

ANNEES	2 023	2 024	2 025	2 026
Immobilisations incorporelles	0 €	0 €	0 €	0 €
Matériels Industriels	46 333 €	16 521 €	6 195 €	0 €
Autres Immobilisations corporelles	433 €	0 €	0 €	0 €
<b>Total</b>	<b>46 765 €</b>	<b>16 521 €</b>	<b>6 195 €</b>	<b>0 €</b>
<b>Reprise subventions investissements</b>	<b>-8 164 €</b>	<b>-6 125 €</b>	<b>-2 042 €</b>	<b>0 €</b>

I - PRODUITS EXCEPTIONNELS	2013
- Reprise subvention d'équipements+ prov	12 885
- Produits sur cession d'actif	
- Produits exceptionnels sur opération de gestion	37 118
- Produits exceptionnels (subventions s/frais de personnel)	144 157
	<b>194 160</b>

II - CHARGES EXCEPTIONNELLES	
- Charges exceptionnelles sur opération de gestion	150 000
- Charges exceptionnelles sur cession d'actif	
- Charges exceptionnelles sur opération de gestion	31 737
- Participation des salariés au résultat de l'entreprise	61 759
	<b>243 496</b>

**RÉSULTAT EXCEPTIONNEL -49 336**



### *Ecrin de notre studio de fabrication... à Paris*

Depuis 2009 Partenaires-Livres® a installé son siège social et son studio de fabrication "PARTENAIRES FABRICATION" sur deux niveaux de la Maison du Livre, située à Paris dans le XIV<sup>e</sup> arrondissement, près de Denfert-Rochereau.

Notre show-room présente l'évolution du livre et celle de nos fabrications, les collections du passé côtoyant les réalisations plus contemporaines comme nos nombreuses réalisations de livres-objets.

“*Siège social et show-room en plein Paris*”



### *Livre-Objet > définition :*

La définition du livre-objet ne serait-elle pas celle d'un Livre d'une qualité de fabrication et d'impression très soignée, paré d'ornements, de dorures, de tranchefiles, signets ou autres tirettes et pop-up ? Glissé dans un écrin ou un coffret, il peut prendre toutes formes, couleurs ou matières, et se métamorphoser ainsi en un objet sublimant le livre.

La meilleure illustration de cette définition ne ressemble t'elle pas aux ouvrages de la collection "La Pléiade" que nous fabriquons depuis 1938 ?

Forts de cette longue expérience, nous investissons depuis de nombreuses années dans la recherche et le développement afin de pouvoir proposer aujourd'hui des offres complètes à nos clients, tant en terme de packaging que de fourniture de produits ajoutés ou de primes.

Notre implantation dès 2007 en Chine nous assure un sourcing inégalable en Asie, mais surtout un outil de production qui nous est propre, garantissant à nos clients une qualité de fabrication européenne à des tarifs asiatiques.

“*Notre implantation asiatique nous procure un sourcing inégalable*”





# Partenaires Fabrication SAS

## Bilan actif au 31 Décembre 2013

ACTIF	AMORTISSEMENTS		31/12/13 net	31/12/12 net
	BRUT	ET PROVISIONS		
<b>TOTAL ACTIF IMMOBILISE</b>	<b>488 282</b>	<b>11 056</b>	<b>477 227</b>	<b>479 619</b>
<b>IMMOBILISATIONS CORPORELLES</b>	<b>11 779</b>	<b>11 056</b>	<b>724</b>	<b>3 116</b>
Autres immobilisations corporelles	11 779	11 056	724	3 116
<b>IMMOBILISATIONS FINANCIERES</b>	<b>476 503</b>		<b>476 503</b>	<b>476 503</b>
Actions BPC	458 997		458 997	458 997
Dépôts et cautionnements versés	17 506		17 506	17 506
<b>TOTAL ACTIF CIRCULANT</b>	<b>355 924</b>		<b>355 924</b>	<b>183 443</b>
<b>STOCKS</b>				
Matières premières				
En cours de production				
Produits intermédiaires & finis				
<b>CREANCES</b>	<b>355 924</b>		<b>355 924</b>	<b>183 443</b>
Clients & comptes rattachés	136 769		136 769	94 400
Portefeuille d'effets acceptés				
Autres créances	182 242		182 242	3 448
Disponibilités	36 913		36 913	85 595
<b>TOTAL GENERAL</b>	<b>844 206</b>	<b>11 056</b>	<b>833 151</b>	<b>663 062</b>

## Bilan passif au 31 Décembre 2013

PASSIF	31/12/2013	31/12/2012
<b>CAPITAUX PERMANENTS</b>	<b>553 878</b>	<b>595 758</b>
<b>CAPITAUX PROPRES</b>	<b>166 269</b>	<b>152 072</b>
Capital social	37 000	37 000
Réserve légale	4 303	4 303
Report à nouveau	110 769	104 388
Autres Réserves		
Résultat de l'exercice	14 196	6 382
<b>AUTRES FONDS PROPRES</b>	<b>387 609</b>	<b>443 686</b>
Compte courant associés	387 609	443 686
<b>DETTES</b>	<b>279 273</b>	<b>67 304</b>
Emprunts & dettes auprès des établissements de crédit		
Dettes financières à court terme	186 567	
Dettes fournisseurs & comptes rattachés	11 571	4 830
Dettes fiscales & sociales	77 220	58 559
Autres dettes	3 914	3 914
Produits constatés d'avance		
<b>TOTAL GENERAL</b>	<b>833 151</b>	<b>663 062</b>

# Partenaires Fabrication SAS

## Compte de Résultat 2013

	2 013	2 012
<b>PRODUITS D'EXPLOITATION</b>	<b>573 126</b>	<b>500 292</b>
Ventes France	0%	0
Ventes export et assimilées	100%	573 126
<b>Chiffre d'affaires net</b>	<b>573 126</b>	<b>500 292</b>
Production stockée	0	0
Autres produits	0	0
Transfert de charges	0	0
<b>CHARGES D'EXPLOITATION</b>	<b>564 081</b>	<b>491 655</b>
Achat de matières premières et autres approvisionnements	0	0
Variation de stock	0	0
Autres achats et charges externes	179 760	147 852
Impôts et taxes	11 233	10 735
Salaires et traitements	257 676	231 808
Personnel Intérimaire	0	0
Charges sociales	113 019	98 619
Dotations aux amortissements	2 393	2 642
<b>RESULTAT D'EXPLOITATION</b>	<b>9 044</b>	<b>8 637</b>
<b>PRODUITS FINANCIERS</b>	<b>5 964</b>	<b>5 125</b>
Produits des valeurs mobilières	0	0
Autres intérêts et produits assimilés	5 964	5 125
<b>CHARGES FINANCIERES</b>	<b>62</b>	<b>0</b>
Intérêts et charges assimilées	62	0
Différence négative de change	0	0
<b>RESULTAT FINANCIER</b>	<b>5 902</b>	<b>5 125</b>
<b>RESULTAT COURANT AVANT IMPOTS</b>	<b>14 946</b>	<b>13 762</b>
<b>PRODUITS EXCEPTIONNELS</b>	<b>0</b>	<b>0</b>
Produits exceptionnels sur opérations de gestion	0	0
Produits exceptionnels sur opérations en capital	0	0
<b>CHARGES EXCEPTIONNELLES</b>	<b>0</b>	<b>6 193</b>
Charges exceptionnelles sur opérations de gestion	0	6 193
Charges exceptionnelles sur opérations en capital	0	0
<b>RESULTAT EXCEPTIONNEL</b>	<b>0</b>	<b>(6 193)</b>
Impôts sur les bénéfices	2 310	1 187
Crédits Impôts CICE	1 560	0
<b>TOTAL DES PRODUITS</b>	<b>579 089</b>	<b>505 417</b>
<b>TOTAL DES CHARGES</b>	<b>566 453</b>	<b>499 036</b>
<b>RESULTAT NET HORS DIVIDENDES GROUPE</b>	<b>14 196</b>	<b>6 382</b>
Dividendes intra groupe	0	0
<b>RESULTAT NET</b>	<b>14 196</b>	<b>6 382</b>

## Compte Gestionnel 2013

	2 013	%	2 012	%
Produits	573 126	100,00%	500 292	100,00%
Consommations	0	0,00%	0	0,00%
<b>MARGE BRUTE</b>	<b>573 126</b>	<b>100,00%</b>	<b>500 292</b>	<b>100,00%</b>
Services extérieurs	179 760	31,36%	147 852	29,55%
<b>VALEUR AJOUTEE</b>	<b>393 366</b>	<b>68,64%</b>	<b>352 441</b>	<b>70,45%</b>
Personnel	370 696	64,68%	330 427	66,05%
<b>EBDIT</b>	<b>22 670</b>	<b>3,96%</b>	<b>22 014</b>	<b>4,40%</b>
Impôts et taxes	11 233	1,96%	10 735	2,15%
<b>EBITDA</b>	<b>11 437</b>	<b>2,00%</b>	<b>11 279</b>	<b>2,25%</b>
Résultat financier	5 902	1,03%	5 125	1,02%
<b>RESULTAT OPERATIONNEL</b>	<b>17 339</b>	<b>3,03%</b>	<b>16 404</b>	<b>3,28%</b>
Dotation d'exploitation	2 393	0,42%	2 642	0,53%
<b>RESULTAT COURANT AVANT IMPOTS</b>	<b>14 946</b>	<b>2,61%</b>	<b>13 762</b>	<b>2,75%</b>
<b>CASH FLOW BRUT D'EXPLOITATION RECONSTITUE</b>	<b>17 339</b>	<b>3,03%</b>	<b>16 404</b>	<b>3,28%</b>
Résultat hors exploitation	0	0,00%	(6 193)	-1,24%
Impôts sur les Sociétés	750	0,13%	1 187	0,24%
<b>RESULTAT NET HORS DIVIDENDES GROUPE</b>	<b>14 196</b>	<b>2,48%</b>	<b>6 382</b>	<b>1,28%</b>
Produits de participation groupe	0		0	
<b>RESULTAT NET</b>	<b>14 196</b>		<b>6 382</b>	
<b>FREE CASH FLOW</b>	<b>16 589</b>	<b>2,89%</b>	<b>9 023</b>	<b>1,80%</b>

# Partenaires Fabrication SAS

## Tableau de financement et des amortissements 2013

RESSOURCES	2 013 12 mois	2 012 12 mois
Résultat net	14 196	6 382
Dotation aux amortissements	2 393	2 642
Variation des provisions	0	0
<b>CAPACITE D'AUTOFINANCEMENT</b>	<b>16 589</b>	<b>9 023</b>
Augmentation des fonds propres	0	0
Nouveaux emprunts L & M Terme	186 567	0
Valeur nette comptable des immobilisations cédées	0	0
Compte courant Associés	(56 076)	5 233
<b>TOTAL RESSOURCES</b>	<b>147 080</b>	<b>14 256</b>

EMPLOIS		
Dividendes versés aux actionnaires	0	0
Acquisition d'Immobilisations corporelles	0	0
Acquisition d'Immobilisations Financières	0	0
Remboursement d'emprunt L & M Terme	0	0
Autres emplois (charges à répartir)		
<b>TOTAL EMPLOIS</b>	<b>0</b>	<b>0</b>

VARIATION DU FONDS DE ROULEMENT	147 080	14 256
---------------------------------	---------	--------

Variation des stocks nets	0	0
Variation des créances nettes	221 163	(29 650)
Variation des fournisseurs et autres créances	(25 401)	10 005
<b>VARIATION DU BESOIN EN FONDS DE ROULEMENT</b>	<b>195 762</b>	<b>(19 645)</b>

VARIATION NETTE DE LA TRESORERIE.	(48 682)	33 902
-----------------------------------	----------	--------

Trésorerie à la clôture	36 913	85 595
Trésorerie à l'ouverture	85 595	51 693
Variation de la trésorerie	(48 682)	33 902
Endetttement fin de période	0	0

Tableau des amortissements au 31-12-2012	Total HT des Investissements	Amortissements déductions faites des reprises sur cessions	Solde	2 014
Autres Immobilisations corporelles	11 779	11 056	724	724
<b>Total</b>	<b>11 779</b>	<b>11 056</b>	<b>724</b>	<b>724</b>



## Bilan actif au 31 Décembre 2013

ACTIF	AMORTISSEMENTS		31/12/13 net	31/12/12 net
	BRUT	ET PROVISIONS		
<b>TOTAL ACTIF IMMOBILISE</b>	<b>2 440 600</b>	<b>361 667</b>	<b>2 078 934</b>	<b>2 129 325</b>
<b>IMMOBILISATIONS CORPORELLES</b>	<b>2 440 600</b>	<b>361 667</b>	<b>2 078 934</b>	<b>2 129 325</b>
Constructions	2 410 500	361 525	2 048 975	2 129 325
Parking Bd Blanqui	28 300	142	28 159	
Avance sur Parking Bd St Jacques	1 800		1 800	
<b>TOTAL ACTIF CIRCULANT</b>	<b>3 083</b>		<b>3 083</b>	<b>10 833</b>
<b>STOCKS</b>				
Matières premières				
En cours de production				
Produits intermédiaires & finis				
<b>CREANCES</b>	<b>3 083</b>		<b>3 083</b>	<b>10 833</b>
Clients & comptes rattachés				4 534
Portefeuille d'effets acceptés				
Autres créances	3 083		3 083	
Disponibilités				6 299
Charges locatives constatées d'Avance				
<b>TOTAL GENERAL</b>	<b>2 443 683</b>	<b>361 667</b>	<b>2 082 017</b>	<b>2 140 158</b>

## Bilan passif au 31 Décembre 2013

PASSIF	31/12/2013	31/12/2012
<b>CAPITAUX PERMANENTS</b>	<b>2 031 667</b>	<b>2 090 018</b>
<b>CAPITAUX PROPRES</b>	<b>136 993</b>	<b>113 227</b>
Capital Social	46 479	46 479
Réserve légale	3 277	1 501
Report à nouveau	63 471	29 726
Résultat de l'exercice	23 766	35 521
<b>PROVISIONS POUR RISQUES &amp; CHARGES</b>		
Provisions pour risques		
<b>AUTRES FONDS PROPRES</b>	<b>1 894 675</b>	<b>1 976 791</b>
Compte Courant Associés	1 894 675	1 976 791
<b>DETTES</b>	<b>50 349</b>	<b>50 140</b>
Emprunts & dettes auprès des établissements de crédit		
Dépôts de garantie locataires	32 896	36 411
Dettes Fournisseurs & Comptes Rattachés	5 368	3 876
Dettes Fiscales & Sociales	7 768	9 852
Dettes sur immobilisations		
Autres dettes	4 317	
Produits constatés d'Avance		
<b>TOTAL GENERAL</b>	<b>2 082 017</b>	<b>2 140 158</b>

## Compte de Résultat 2013

	2 013	2 012
<b>PRODUITS D'EXPLOITATION</b>	<b>146 076</b>	<b>153 194</b>
Ventes France	100% 146 076	153 194
Ventes export et assimilées	0% 0	0
<b>Chiffre d'affaires net</b>	<b>100% 146 076</b>	<b>153 194</b>
<b>CHARGES D'EXPLOITATION</b>	<b>89 443</b>	<b>80 350</b>
Autres achats et charges externes	15 490	12 236
Impôts et taxes	9 163	8 873
Salaires et traitements	0	0
Personnel Intérimaire	0	0
Charges sociales	0	0
Compte de répartition de charges	(15 702)	(21 109)
Dotations aux amortissements	80 492	80 350
	0	0
<b>RESULTAT D'EXPLOITATION</b>	<b>56 633</b>	<b>72 844</b>
<b>PRODUITS FINANCIERS</b>	<b>0</b>	<b>0</b>
Produits des valeurs mobilières	0	0
Autres intérêts et produits assimilés	0	0
<b>CHARGES FINANCIERES</b>	<b>28 673</b>	<b>30 046</b>
Intérêts et charges assimilées	28 673	30 046
<b>RESULTAT FINANCIER</b>	<b>(28 673)</b>	<b>(30 046)</b>
<b>RESULTAT COURANT AVANT IMPOTS</b>	<b>27 960</b>	<b>42 798</b>
<b>PRODUITS EXCEPTIONNELS</b>	<b>0</b>	<b>0</b>
Produits exceptionnels sur opérations de gestion	0	0
Produits exceptionnels sur opérations en capital	0	0
<b>CHARGES EXCEPTIONNELLES</b>	<b>0</b>	<b>0</b>
Charges exceptionnelles sur opérations de gestion	0	0
Charges exceptionnelles sur opérations en capital	0	0
<b>RESULTAT EXCEPTIONNEL</b>	<b>0</b>	<b>0</b>
Impôts sur les bénéfices	4 194	7 277
<b>TOTAL DES PRODUITS</b>	<b>146 076</b>	<b>153 194</b>
<b>TOTAL DES CHARGES</b>	<b>122 310</b>	<b>117 673</b>
<b>BENEFICE NET COMPTABLE</b>	<b>23 766</b>	<b>35 521</b>

## Compte Gestionnel 2013

	2 013	%	2 012	%
Produits	146 076	100,00%	153 194	100,00%
Consommations	0	0,00%	0	0,00%
<b>MARGE BRUTE</b>	<b>146 076</b>	<b>100,00%</b>	<b>153 194</b>	<b>100,00%</b>
Services extérieurs	15 490	10,60%	12 236	7,99%
<b>VALEUR AJOUTEE</b>	<b>130 585</b>	<b>89,40%</b>	<b>140 958</b>	<b>92,01%</b>
Personnel	0	0,00%	0	0,00%
<b>EBDIT</b>	<b>130 585</b>	<b>89,40%</b>	<b>140 958</b>	<b>92,01%</b>
Impôts et taxes	9 163	6,27%	8 873	5,79%
Compte de répartition de Charges	(15 702)	-10,75%	(21 109)	-13,78%
<b>EBITDA</b>	<b>137 124</b>	<b>93,87%</b>	<b>153 194</b>	<b>100,00%</b>
Résultat financier	(28 673)	-19,63%	(30 046)	-19,61%
<b>RESULTAT OPERATIONNEL</b>	<b>108 451</b>	<b>74,24%</b>	<b>123 148</b>	<b>80,39%</b>
Dotation d'exploitation	80 492	55,10%	80 350	52,45%
<b>RESULTAT COURANT AVANT IMPOTS</b>	<b>27 960</b>	<b>19,14%</b>	<b>42 798</b>	<b>27,94%</b>
<b>CASH FLOW BRUT D'EXPLOITATION RECONSTITUE</b>	<b>108 451</b>	<b>74,24%</b>	<b>123 148</b>	<b>80,39%</b>
Résultat hors exploitation	0	0,00%	0	0,00%
Impôts sur les Sociétés	4 194	2,87%	7 277	4,75%
<b>BENEFICE NET COMPTABLE</b>	<b>23 766</b>	<b>16,27%</b>	<b>35 521</b>	<b>23,19%</b>
<b>FREE CASH FLOW</b>	<b>100 742</b>	<b>68,97%</b>	<b>115 871</b>	<b>75,64%</b>

## Tableau de Financement 2013

RESSOURCES	2 013 12 mois	2 012 12 mois
Résultat net	23 766	35 521
Dotation aux amortissements	80 492	80 350
Variation des provisions	0	0
<b>CAPACITE D'AUTOFINANCEMENT</b>	<b>104 257</b>	<b>115 871</b>
Augmentation des fonds propres	0	0
Nouveaux emprunts L & M Terme	2 738	0
Valeur nette comptable des immobilisations cédées	0	0
Compte Courant Associés	(82 117)	(93 082)
<b>TOTAL RESSOURCES</b>	<b>24 879</b>	<b>22 789</b>
<b>EMPLOIS</b>		
Dividendes versés aux actionnaires	0	0
Acquisition d'immobilisations corporelles	30 100	0
Acquisition d'immobilisations financières	0	0
Remboursement d'emprunt L & M Terme	3 515	0
Autres emplois (charges à répartir)		
<b>TOTAL EMPLOIS</b>	<b>33 615</b>	<b>0</b>
<b>VARIATION DU FONDS DE ROULEMENT</b>	<b>(8 736)</b>	<b>22 789</b>
Variation des stocks nets	0	0
Variation des créances nettes	(1 451)	(8 284)
Variation des fournisseurs et autres créances	(986)	28 434
<b>VARIATION DU BESOIN EN FONDS DE ROULEMENT</b>	<b>(2 438)</b>	<b>20 150</b>
<b>VARIATION NETTE DE LA TRESORERIE</b>	<b>(6 299)</b>	<b>2 639</b>
Trésorerie à la clôture	0	6 299
Trésorerie à l'ouverture	6 299	3 660
Variation de la trésorerie	(6 299)	2 639

## Tableau des Amortissements 2013

	Total HT des Investissements	Amortissements déductions faites des reprises sur cessions	Solde	2 014
Immobilisations incorporelles	0	0	0	0
Matériels Industriels	0	0	0	0
Constructions	2 410 500	361 525	2 048 975	80 350
Parkings	30 100	142	29 959	1 132
<b>Total</b>	<b>2 440 600</b>	<b>361 667</b>	<b>2 078 934</b>	<b>81 482</b>
<b>Années</b>	<b>2 015</b>	<b>2 016</b>	<b>2 017</b>	<b>2 018</b>
Constructions	80 350	80 350	80 350	80 350
Parkings	1 132	1 132	1 132	1 132
<b>Total Amortissements</b>	<b>81 482</b>	<b>81 482</b>	<b>81 482</b>	<b>81 482</b>
<b>Années</b>	<b>2 019</b>	<b>2 020</b>	<b>2 021</b>	<b>2 022</b>
Constructions	80 350	80 350	80 350	80 350
Parkings	1 132	1 132	1 132	1 132
<b>Total Amortissements</b>	<b>81 482</b>	<b>81 482</b>	<b>81 482</b>	<b>81 482</b>
<b>Années</b>	<b>2 023</b>	<b>2 024</b>	<b>2 025</b>	<b>2 026</b>
Constructions	80 350	80 350	80 350	80 350
Parkings	1 132	1 132	1 132	1 132
<b>Total Amortissements</b>	<b>81 482</b>	<b>81 482</b>	<b>81 482</b>	<b>81 482</b>
<b>Années</b>	<b>2 027</b>	<b>2 028</b>	<b>2 029</b>	<b>2 030</b>
Constructions	80 350	80 350	80 350	80 350
Parkings	1 132	1 132	1 132	1 132
<b>Total Amortissements</b>	<b>81 482</b>	<b>81 482</b>	<b>81 482</b>	<b>81 482</b>
<b>Années</b>	<b>2 031</b>	<b>2 032</b>	<b>2 033</b>	<b>2 034</b>
Constructions	80 350	80 350	80 350	80 350
Parkings	1 132	1 132	1 132	1 132
<b>Total Amortissements</b>	<b>81 482</b>	<b>81 482</b>	<b>81 482</b>	<b>81 482</b>
<b>Années</b>	<b>2 035</b>	<b>2 036</b>	<b>2 037</b>	<b>2 038</b>
Constructions	80 350	80 350	80 350	80 350
Parkings	1 132	1 132	1 132	992
<b>Total Amortissements</b>	<b>81 482</b>	<b>81 482</b>	<b>81 482</b>	<b>81 342</b>
<b>Années</b>	<b>2 039</b>	<b>2 040</b>	<b>2 041</b>	<b>2 042</b>
Constructions	40 225			
<b>Total Amortissements</b>	<b>40 225</b>	<b>0</b>	<b>0</b>	<b>0</b>

## Plan budget 2011 > 2015

PLAN BUDGET	31/12/11	31/12/12	31/12/13	31/12/14	31/12/15
<b>Loyer Trimestre</b>					
LOYER RDC 253 M² à 230 =	14 548	58 190	58 190	58 772	59 360
LOYER 1 133 M² à 315 =	10 475	42 462	44 696	46 732	47 672
LOYER 2 134 M² à 340 =	11 390	46 038	48 866	39 710	40 508
Domiciliation Babouot	1 300	1 300	1 300	1 300	1 300
Domiciliation PFAB 6 mois 2009					
Domiciliation PL 6 mois					
Domiciliation ATEP	127	141	143	145	146
Remboursement Charges		0	0		0
<b>TOTAL PRODUITS D'EXPLOITATION</b>	<b>148 116</b>	<b>153 194</b>	<b>146 076</b>	<b>147 523</b>	<b>148 986</b>
IMPOTS ET TAXES	0	0	0	0	0
DOTATION AUX AMORTISSEMENTS	80 350	80 350	80 492	81 482	81 482
AUTRES CHARGES	0	0	1 605	1 621	1 637
<b>TOTAL CHARGES D'EXPLOITATION</b>	<b>80 350</b>	<b>80 350</b>	<b>82 096</b>	<b>83 103</b>	<b>83 119</b>
<b>RESULTAT D'EXPLOITATION</b>	<b>67 766</b>	<b>72 844</b>	<b>63 980</b>	<b>64 421</b>	<b>65 867</b>
FRAIS FINANCIERS Sur Compte Coura (1% puis 1,5%, puis 2%)	(32 515) 65	(30 046)	(28 673)	(37 893)	(36 215)
<b>RESULTAT FINANCIER</b>	<b>(32 450)</b>	<b>(30 046)</b>	<b>(28 673)</b>	<b>(37 893)</b>	<b>(36 215)</b>
<b>RESULTAT COURANT AVANT IS</b>	<b>35 316</b>	<b>42 798</b>	<b>35 306</b>	<b>26 527</b>	<b>29 652</b>
PROFITS EXCEPTIONNELS					
CHARGES EXCEPTIONNELLES			7 347		
<b>RESULTAT EXCEPTIONNEL</b>	<b>0</b>	<b>0</b>	<b>(7 347)</b>	<b>0</b>	<b>0</b>
<b>RESULTAT AVANT IMPOTS</b>	<b>35 316</b>	<b>42 798</b>	<b>27 960</b>	<b>26 527</b>	<b>29 652</b>
IMPOTS	5 297	7 277	4 194	8 842	9 883
<b>RESULTAT NET</b>	<b>30 019</b>	<b>35 521</b>	<b>23 766</b>	<b>17 686</b>	<b>19 769</b>

COMPTE COURANT Ouverture	(2 176 674)	(2 069 874)	(1 959 825)	(1 894 675)	(1 810 739)
Flux Loyer	148 116	153 194	146 076	147 523	148 986
Flux impôts	(5 297)	(5 297)	(7 277)	(4 194)	(8 842)
Dépôt Garantie			(3 515)		
Variation Trésorerie	(3 504)	(2 639)	(3 651)		
Variation du Fond de Roulement	(29)	(5 163)	(30 721)	(21 500)	
Frais divers de gestion	65		(7 088)		
Frais ou Produits Financiers / CC	(32 450)	(30 046)	(28 673)	(37 893)	(36 215)
COMPTE COURANT Clôture	(2 069 874)	(1 959 825)	(1 894 675)	(1 810 739)	(1 706 810)

## Plan budget 2016 > 2023

	31/12/16	31/12/17	31/12/18	31/12/19	31/12/20	31/12/21	31/12/22	31/12/23
	59 953	60 553	61 158	61 770	62 388	63 011	63 642	64 278
	48 148	48 630	49 116	49 607	50 103	50 604	51 110	51 621
	40 913	41 322	41 736	42 153	42 575	43 000	43 430	43 865
	1 300	1 300	1 300	1 300	1 300	1 300	1 300	1 300
	148	149	151	152	154	155	157	158
	0	0	0	0	0	0	0	0
<b>TOTAL PRODUITS D'EXPLOITATION</b>	<b>150 462</b>	<b>151 954</b>	<b>153 461</b>	<b>154 982</b>	<b>156 519</b>	<b>158 071</b>	<b>159 639</b>	<b>161 222</b>
	0	0	0	0	0	0	0	0
	81 482	81 482	81 482	81 482	81 482	81 482	81 482	81 482
	1 653	1 670	1 686	1 703	1 720	1 737	1 755	1 772
<b>TOTAL CHARGES D'EXPLOITATION</b>	<b>83 135</b>	<b>83 152</b>	<b>83 168</b>	<b>83 185</b>	<b>83 202</b>	<b>83 219</b>	<b>83 237</b>	<b>83 237</b>
<b>RESULTAT D'EXPLOITATION</b>	<b>67 327</b>	<b>68 802</b>	<b>70 292</b>	<b>71 797</b>	<b>73 317</b>	<b>74 852</b>	<b>76 402</b>	<b>77 985</b>
FRAIS FINANCIERS Sur Compte Coura (1% puis 1,5%, puis 2%)	(34 136)	(32 007)	(29 830)	(27 602)	(25 324)	(22 995)	(20 614)	(18 179)
<b>RESULTAT FINANCIER</b>	<b>(34 136)</b>	<b>(32 007)</b>	<b>(29 830)</b>	<b>(27 602)</b>	<b>(25 324)</b>	<b>(22 995)</b>	<b>(20 614)</b>	<b>(18 179)</b>
<b>RESULTAT COURANT AVANT IS</b>	<b>33 191</b>	<b>36 795</b>	<b>40 463</b>	<b>44 195</b>	<b>47 992</b>	<b>51 857</b>	<b>55 788</b>	<b>59 807</b>
PROFITS EXCEPTIONNELS								
CHARGES EXCEPTIONNELLES								
<b>RESULTAT EXCEPTIONNEL</b>	<b>0</b>	<b>0</b>	<b>0</b>	<b>0</b>	<b>0</b>	<b>0</b>	<b>0</b>	<b>0</b>
<b>RESULTAT AVANT IMPOTS</b>	<b>33 191</b>	<b>36 795</b>	<b>40 463</b>	<b>44 195</b>	<b>47 992</b>	<b>51 857</b>	<b>55 788</b>	<b>59 807</b>
IMPOTS	11 063	12 264	13 486	14 730	15 996	17 284	18 594	19 934
<b>RESULTAT NET</b>	<b>22 128</b>	<b>24 531</b>	<b>26 976</b>	<b>29 465</b>	<b>31 996</b>	<b>34 573</b>	<b>37 194</b>	<b>39 873</b>

(1 706 810)	(1 600 366)	(1 491 482)	(1 380 115)	(1 266 222)	(1 149 757)	(1 030 677)	(908 935)
150 462	151 954	153 461	154 982	156 519	158 071	159 639	161 222
(9 883)	(11 063)	(12 264)	(13 486)	(14 730)	(15 996)	(17 284)	(18 594)
(3 504)	(2 639)	(3 651)					
(29)	(5 163)	(30 721)	(21 500)				
65		(7 088)					
(34 136)	(32 007)	(29 830)	(27 602)	(25 324)	(22 995)	(20 614)	(18 179)
(1 600 366)	(1 491 482)	(1 380 115)	(1 266 222)	(1 149 757)	(1 030 677)	(908 935)	(784 486)

## Plan budget 2024 > 2028

PLAN BUDGET	31/12/24	31/12/25	31/12/26	31/12/27	31/12/28
<b>Loyer Trimestre</b>					
LOYER RDC 253 M² à 230 = 14 548	83 674	84 511	85 356	86 209	87 071
LOYER 1 133 M² à 315 = 10 475	52 138	52 659	53 186	53 717	54 255
LOYER 2 134 M² à 340 = 11 390	44 303	44 746	45 194	45 646	46 102
Domiciliation Babouot	1 300	1 300	1 300	1 300	1 300
Domiciliation PFAB 6 mois 2009					
Domiciliation PL 6 mois					
Domiciliation ATEP	160	161	163	165	166
Remboursement Charges	0	0	0	0	0
<b>TOTAL PRODUITS D'EXPLOITATION</b>	<b>181 575</b>	<b>183 377</b>	<b>185 198</b>	<b>187 037</b>	<b>188 895</b>
IMPOTS ET TAXES	0	0	0	0	0
DOTATION AUX AMORTISSEMENTS	81 482	81 482	81 482	81 482	81 482
AUTRES CHARGES	1 790	1 808	1 826	1 844	1 863
<b>TOTAL CHARGES D'EXPLOITATION</b>	<b>83 237</b>	<b>83 237</b>	<b>83 237</b>	<b>83 237</b>	<b>83 237</b>
<b>RESULTAT D'EXPLOITATION</b>	<b>98 338</b>	<b>100 141</b>	<b>101 961</b>	<b>103 800</b>	<b>105 658</b>
FRAIS FINANCIERS Sur Compte Courant (1% puis 1,5%, puis 2%)	(15 690)	(12 771)	(9 909)	(6 986)	(3 999)
<b>RESULTAT FINANCIER</b>	<b>(15 690)</b>	<b>(12 771)</b>	<b>(9 909)</b>	<b>(6 986)</b>	<b>(3 999)</b>
<b>RESULTAT COURANT AVANT IS</b>	<b>82 648</b>	<b>87 370</b>	<b>92 052</b>	<b>96 814</b>	<b>101 659</b>
PROFITS EXCEPTIONNELS					
CHARGES EXCEPTIONNELLES					
<b>RESULTAT EXCEPTIONNEL</b>	<b>0</b>	<b>0</b>	<b>0</b>	<b>0</b>	<b>0</b>
<b>RESULTAT AVANT IMPOTS</b>	<b>82 648</b>	<b>87 370</b>	<b>92 052</b>	<b>96 814</b>	<b>101 659</b>
IMPOTS	27 547	29 120	30 681	32 268	33 883
<b>RESULTAT NET</b>	<b>55 102</b>	<b>58 250</b>	<b>61 371</b>	<b>64 546</b>	<b>67 776</b>

COMPTE COURANT Ouverture	(784 486)	(638 535)	(495 475)	(349 306)	(199 936)
Flux Loyer	181 575	183 377	185 198	187 037	188 895
Flux impôts	(19 934)	(27 547)	(29 120)	(30 681)	(32 268)
Dépôt Garantie					
Variation Trésorerie					
Variation du Fond de Roulement					
Frais divers de gestion					
Frais ou Produits Financiers / CC	(15 690)	(12 771)	(9 909)	(6 986)	(3 999)
COMPTE COURANT Clôture	(638 535)	(495 475)	(349 306)	(199 936)	(47 308)

## Plan budget 2029 > 2035

	31/12/29	31/12/30	31/12/31	31/12/32	31/12/33	31/12/34	31/12/35	TOTAL
87 942	88 822	89 710	90 607	91 513	91 513	92 428	92 428	1 965 190
54 797	55 345	55 899	56 458	57 022	57 022	57 592	57 592	1 326 196
46 563	47 029	47 499	47 974	48 454	48 454	48 938	48 938	1 143 602
1 300	1 300	1 300	1 300	1 300	1 300	1 300	1 300	33 800
								0
								0
168	170	171	173	175	175	176	176	4 072
0	0	0	0	0	0	0	0	7 644
<b>190 771</b>	<b>192 665</b>	<b>194 579</b>	<b>196 512</b>	<b>198 464</b>	<b>198 464</b>	<b>200 435</b>	<b>200 435</b>	<b>4 439 060</b>
0	0	0	0	0	0	0	0	0
81 482	81 482	81 482	81 482	81 482	81 482	81 482	81 482	2 154 271
1 881	1 900	1 919	1 938	1 958	1 958	1 977	1 977	41 279
<b>83 237</b>	<b>83 237</b>	<b>83 237</b>	<b>83 237</b>	<b>83 237</b>	<b>83 237</b>	<b>83 237</b>	<b>83 237</b>	<b>2 193 927</b>
<b>107 534</b>	<b>109 428</b>	<b>111 342</b>	<b>113 275</b>	<b>115 227</b>	<b>115 227</b>	<b>117 199</b>	<b>117 199</b>	<b>2 245 134</b>
(946)	0	0	0	0	0	0	0	(473 220)
(946)	0	0	0	0	0	0	0	(473 155)
<b>106 588</b>	<b>109 428</b>	<b>111 342</b>	<b>113 275</b>	<b>115 227</b>	<b>115 227</b>	<b>117 199</b>	<b>117 199</b>	<b>1 771 979</b>
								4 877
								20 465
0	0	0	0	0	0	0	0	(15 588)
<b>106 588</b>	<b>109 428</b>	<b>111 342</b>	<b>113 275</b>	<b>115 227</b>	<b>115 227</b>	<b>117 199</b>	<b>117 199</b>	<b>1 771 979</b>
35 526	36 472	37 110	37 755	38 405	38 405	39 062	39 062	575 291
<b>71 062</b>	<b>72 956</b>	<b>74 232</b>	<b>75 520</b>	<b>76 822</b>	<b>76 822</b>	<b>78 136</b>	<b>78 136</b>	<b>1 732 917</b>

(47 308)	108 633	265 773	423 879	583 280	583 280	743 990	743 990
190 771	192 665	194 579	196 512	198 464	198 464	200 435	200 435
(33 883)	(35 526)	(36 472)	(37 110)	(37 755)	(37 755)	(38 405)	(38 405)
(946)	0	0	0	0	0	0	0
108 633	265 773	423 879	583 280	743 990	743 990	906 020	906 020





# Comptes des Filiales Société Belge

**Bilan actif au 31 Décembre 2013**

ACTIF	BRUT	AMORTISSEMENTS		31/12/2013	31/12/2012
		ET	PROVISIONS		
<b>TOTAL ACTIF IMMOBILISE</b>	<b>2 113 259</b>	<b>167 342</b>		<b>1 945 918</b>	<b>1 886 003</b>
<b>Immobilisations incorporelles</b>					
<b>Immobilisations corporelles</b>					
Terrain Louis Schmidt	59 749			59 749	59 749
Terrain Saint Quentin	26 466			26 466	26 466
Construction Louis Schmidt	1 418 544	108 563		1 309 981	1 222 183
Construction Saint Quentin	520 851	41 249		479 602	489 956
Matériel de transport	87 650	17 530		70 120	87 650
<b>TOTAL ACTIF CIRCULANT</b>	<b>49 964</b>			<b>49 964</b>	<b>41 265</b>
<b>CREANCES</b>					
Clients	38 323			38 323	36 387
Report fiscal déficitaire et TVA	1 347			1 347	1 333
Créances groupe ( PL)					
Charges constatées d'avance					2 740
<b>Disponibilités</b>	<b>10 294</b>			<b>10 294</b>	<b>805</b>
<b>TOTAL GENERAL</b>	<b>2 163 223</b>	<b>167 342</b>		<b>1 995 882</b>	<b>1 927 269</b>

**Bilan passif au 31 Décembre 2013**

PASSIF	31/12/2013	31/12/2012
<b>CAPITAUX PERMANENTS</b>	<b>1 878 687</b>	<b>1 790 580</b>
<b>CAPITAUX PROPRES</b>		
Capital social	279 778	279 778
Réserves réglementées	1 160	1 160
Réserve immunisée	627 259	654 531
Réserve légale	69 984	69 984
Report à nouveau	95 144	-83 540
<b>Résultat de l'exercice</b>	<b>27 988</b>	<b>178 684</b>
<b>PROVISIONS POUR RISQUES &amp; CHARGES</b>		
Provision pour impôts différés	322 989	337 032
<b>AUTRES FONDS PROPRES</b>		
Compte courant associés	454 385	352 951
<b>DETTES</b>	<b>117 195</b>	<b>136 688</b>
Dettes fournisseurs & comptes rattachés	22 092	1 914
Dettes fournisseurs sur immobilisation	95 103	134 774
Dettes fiscales & sociales		
<b>TOTAL GENERAL</b>	<b>1 995 882</b>	<b>1 927 269</b>

Compte de Résultat 2013

	31/12/2013	31/12/2012
<b>PRODUITS D'EXPLOITATION</b>	<b>154 406</b>	<b>188 690</b>
Prestations de Services	142 406	185 040
Autres Produits	12 000	3 650
<b>CHARGES D'EXPLOITATION</b>	<b>63 135</b>	<b>8 700</b>
Autres achats et charges externes	54 861	8 320
Impôts et taxes	8 274	380
<b>EBITDA</b>	<b>91 270</b>	<b>179 990</b>
Dotations aux amortissements	95 106	75 369
<b>RESULTAT D'EXPLOITATION</b>	<b>-3 835</b>	<b>104 621</b>
<b>PRODUITS FINANCIERS</b>	<b>0</b>	<b>0</b>
Autres intérêts et produits assimilés	0	0
<b>CHARGES FINANCIERES</b>	<b>9 492</b>	<b>5 473</b>
Intérêts et charges assimilées	9 492	5 473
<b>RESULTAT FINANCIER</b>	<b>-9 492</b>	<b>-5 473</b>
<b>RESULTAT COURANT</b>	<b>-13 327</b>	<b>99 148</b>
<b>PRODUITS EXCEPTIONNELS</b>	<b>41 315</b>	<b>91 502</b>
Produits exceptionnels sur opérations de gestion	0	36 387
Produits exceptionnels sur opérations en capital	0	13 800
Réintégrations fiscales sur PV de cession	41 315	41 315
<b>CHARGES EXCEPTIONNELLES</b>	<b>0</b>	<b>11 966</b>
Charges exceptionnelles sur opérations de gestion	0	11 966
<b>RESULTAT EXCEPTIONNEL</b>	<b>41 315</b>	<b>79 536</b>
IMPOTS SOCIETE	0	0
<b>BENEFICE NET COMPTABLE</b>	<b>27 988</b>	<b>178 684</b>

Fiche de emploi	
Emploi sur réinvestissement	1 400 000,00 ratio : plus value / emploi
Amortissement sur emploi en 25 ans	56 000,00 l'an soit 1.032.878,41 / 1.400.000,00 73,78%
	Amortissement 56 000,00 * 73,78% 41 315,14
<b>en Exploitation</b>	<b>Au Bilan</b>
Résultat avt amort. & réintégration	81 778,49 Réserve Immunisée 654 530,92
Amortissements	77 575,78 Reprise proportionnelle -27 272,12
Taxable	4 202,71
réintégration fiscale	41 315,14 Provision pour impôts différés 337 032,36
<b>Résultat fiscal</b>	<b>45 517,85</b>
Déduction capital risque à reporter	35 585,44
Déduction capital risque de l'exercice	33 017,91
Pertes reportées	0,00
<b>Base taxable</b>	<b>-23 085,50</b>
Impôts 34%	0,00
Résultat net	27 987,85

	2013	2014	2015	2016	2017	2018	2019	2020	2021	2022	2023	2024	2025
<b>Audi 8L</b>	17 530,00	17 530,00	17 530,00	17 530,00	17 530,00	17 530,00	87 650,00	0,00					
<b>Immeuble Av Louis Schmidt 26</b>	50 000,00	24 000,00	24 000,00	24 000,00	24 000,00	24 000,00	24 000,00	24 000,00	24 000,00	24 000,00	24 000,00	24 000,00	24 000,00
Terrain	9 749,00	3 148,04	3 148,04	3 148,04	3 148,04	3 148,04	3 148,04	3 148,04	3 148,04	3 148,04	3 148,04	3 148,04	3 148,04
Quote part frais Terrain & précompte	600 000,00	2 000,00	2 000,00	2 000,00	2 000,00	2 000,00	2 000,00	2 000,00	2 000,00	2 000,00	2 000,00	2 000,00	2 000,00
Immeuble	78 701,00	1 330,28	1 330,28	1 330,28	1 330,28	1 330,28	1 330,28	1 330,28	1 330,28	1 330,28	1 330,28	1 330,28	1 330,28
Quote part frais sur Immeuble	50 000,00	2 000,00	2 000,00	2 000,00	2 000,00	2 000,00	2 000,00	2 000,00	2 000,00	2 000,00	2 000,00	2 000,00	2 000,00
Boiseries	689 842,81	22 672,95	27 593,71	27 593,71	27 593,71	27 593,71	27 593,71	27 593,71	27 593,71	27 593,71	27 593,71	27 593,71	27 593,71
Travaux et accessoires	1 478 292,81	31 920,99	56 741,75	56 741,75	56 741,75	56 741,75	56 741,75	56 741,75	56 741,75	56 741,75	56 741,75	56 741,75	56 741,75
<b>Total</b>	1 478 292,81	31 920,99	56 741,75	56 741,75	56 741,75	56 741,75	56 741,75	56 741,75	56 741,75	56 741,75	56 741,75	56 741,75	56 741,75
<b>Immeuble rue Saint Quentin 34</b>	23 100,00	9 676,00	9 676,00	9 676,00	9 676,00	9 676,00	9 676,00	9 676,00	9 676,00	9 676,00	9 676,00	9 676,00	9 676,00
Terrain	3 866,00	1 330,28	1 330,28	1 330,28	1 330,28	1 330,28	1 330,28	1 330,28	1 330,28	1 330,28	1 330,28	1 330,28	1 330,28
Quote part frais Terrain & précompte	241 900,00	8 274,74	9 827,74	9 827,74	9 827,74	9 827,74	9 827,74	9 827,74	9 827,74	9 827,74	9 827,74	9 827,74	9 827,74
Immeuble	33 257,00	2 000,00	2 000,00	2 000,00	2 000,00	2 000,00	2 000,00	2 000,00	2 000,00	2 000,00	2 000,00	2 000,00	2 000,00
Quote part frais sur Immeuble	245 693,62	9 008,54	9 827,74	9 827,74	9 827,74	9 827,74	9 827,74	9 827,74	9 827,74	9 827,74	9 827,74	9 827,74	9 827,74
Travaux et accessoires	547 316,62	20 414,82	20 834,02	20 834,02	20 834,02	20 834,02	20 834,02	20 834,02	20 834,02	20 834,02	20 834,02	20 834,02	20 834,02
<b>Total</b>	2 025 609,43	77 235,81	77 575,78	77 575,78	77 575,78	77 575,78	77 575,78	77 575,78	77 575,78	77 575,78	77 575,78	77 575,78	77 575,78
<b>Réinvestissements</b>	1 939 394,43	1 693 632,00	1 400 000,00	56 000,00	56 000,00	56 000,00	56 000,00	56 000,00	56 000,00	56 000,00	56 000,00	56 000,00	56 000,00
Emploi Amortissable	1 939 394,43												
Remplai Admissible	1 693 632,00												
Remplai Autorisé	1 400 000,00												
<b>Immeuble Av Louis Schmidt 26</b>	50 000,00	24 000,00	24 000,00	24 000,00	24 000,00	24 000,00	24 000,00	24 000,00	24 000,00	24 000,00	24 000,00	24 000,00	24 000,00
Terrain	9 749,00	3 148,04	3 148,04	3 148,04	3 148,04	3 148,04	3 148,04	3 148,04	3 148,04	3 148,04	3 148,04	3 148,04	3 148,04
Quote part frais Terrain & précompte	600 000,00	2 000,00	2 000,00	2 000,00	2 000,00	2 000,00	2 000,00	2 000,00	2 000,00	2 000,00	2 000,00	2 000,00	2 000,00
Immeuble	78 701,00	1 330,28	1 330,28	1 330,28	1 330,28	1 330,28	1 330,28	1 330,28	1 330,28	1 330,28	1 330,28	1 330,28	1 330,28
Quote part frais sur Immeuble	50 000,00	2 000,00	2 000,00	2 000,00	2 000,00	2 000,00	2 000,00	2 000,00	2 000,00	2 000,00	2 000,00	2 000,00	2 000,00
Boiseries	689 842,81	22 672,95	27 593,71	27 593,71	27 593,71	27 593,71	27 593,71	27 593,71	27 593,71	27 593,71	27 593,71	27 593,71	27 593,71
Travaux et accessoires	1 478 292,81	31 920,99	56 741,75	56 741,75	56 741,75	56 741,75	56 741,75	56 741,75	56 741,75	56 741,75	56 741,75	56 741,75	56 741,75
<b>Total</b>	1 478 292,81	31 920,99	56 741,75	56 741,75	56 741,75	56 741,75	56 741,75	56 741,75	56 741,75	56 741,75	56 741,75	56 741,75	56 741,75
<b>Immeuble rue Saint Quentin 34</b>	23 100,00	9 676,00	9 676,00	9 676,00	9 676,00	9 676,00	9 676,00	9 676,00	9 676,00	9 676,00	9 676,00	9 676,00	9 676,00
Terrain	3 866,00	1 330,28	1 330,28	1 330,28	1 330,28	1 330,28	1 330,28	1 330,28	1 330,28	1 330,28	1 330,28	1 330,28	1 330,28
Quote part frais Terrain & précompte	241 900,00	8 274,74	9 827,74	9 827,74	9 827,74	9 827,74	9 827,74	9 827,74	9 827,74	9 827,74	9 827,74	9 827,74	9 827,74
Immeuble	33 257,00	2 000,00	2 000,00	2 000,00	2 000,00	2 000,00	2 000,00	2 000,00	2 000,00	2 000,00	2 000,00	2 000,00	2 000,00
Quote part frais sur Immeuble	245 693,62	9 008,54	9 827,74	9 827,74	9 827,74	9 827,74	9 827,74	9 827,74	9 827,74	9 827,74	9 827,74	9 827,74	9 827,74
Travaux et accessoires	547 316,62	20 834,02	20 834,02	20 834,02	20 834,02	20 834,02	20 834,02	20 834,02	20 834,02	20 834,02	20 834,02	20 834,02	20 834,02
<b>Total</b>	2 025 609,43	77 575,78	77 575,78	77 575,78	77 575,78	77 575,78	77 575,78	77 575,78	77 575,78	77 575,78	77 575,78	77 575,78	77 575,78
<b>Réinvestissements</b>	1 939 394,43	1 693 632,00	1 400 000,00	56 000,00	56 000,00	56 000,00	56 000,00	56 000,00	56 000,00	56 000,00	56 000,00	56 000,00	56 000,00
Emploi Amortissable	1 939 394,43												
Remplai Admissible	1 693 632,00												
Remplai Autorisé	1 400 000,00												

Tableau des Amortissements





# Comptes des Filiales Société Suisse

## Bilan actif et passif au 31 Décembre 2013 en CHF

Aktiven	ACTIF	2013	%	2012	%
<b>Umlaufvermögen</b>	<b>Actif circulant</b>				
Fl. Mittel und Festgelder	DISPONIBILITES				
1020 CS, Zürich	Banque CS	5 044,99	5,56	1 882,25	1,97
<b>Total Fl. Mittel und Festgelder</b>	<b>TOTAL DISPONIBILITES</b>	<b>5 044,99</b>	<b>5,56</b>	<b>1 882,25</b>	<b>1,97</b>
Forderungen	Autres créances				
1100 Debitoren	Débiteurs	2 500,00	2,75	45 600,00	47,62
1250 Festgeld	Dépôt à terme	70 000,00	77,14	30 000,00	31,33
2200 Aktionärskonto I	CC Actionnaire	13 200,00	14,55	18 270,00	19,08
Total Forderungen	Total créances	<b>85 700,00</b>	<b>94,44</b>	<b>93 870,00</b>	<b>98,03</b>
<b>Total Umlaufvermögen</b>	<b>Total Actif circulant</b>	<b>90 744,99</b>	<b>100,00</b>	<b>95 752,25</b>	<b>100,00</b>
<b>Total Aktiven</b>	<b>TOTAL ACTIF</b>	<b>90 744,99</b>	<b>100,00</b>	<b>95 752,25</b>	<b>100,00</b>

Passiven	PASSIF				
<b>Fremdkapital kurzfristig</b>	<b>Dettes à court terme</b>				
Passive Rechnungsabgrenzung	Compte de régularisation				
2300 Transitorische Passiven	Révisueur				
	Impôts	0,00	0,00	5 250,00	5,48
<b>Total Passive Rechnungsabgrenzung</b>		<b>0,00</b>	<b>0,00</b>	<b>5 250,00</b>	<b>5,48</b>
<b>Total Fremdkapital kurzfristig</b>	<b>Total dettes à CT</b>	<b>0,00</b>	<b>0,00</b>	<b>5 250,00</b>	<b>5,48</b>

Eigenkapital Kapital	CAPITAUX				
2800 Aktienkapital	CAPITAL	50 000,00	55,10	50 000,00	52,22
<b>Total Kapital</b>	<b>Total Capital</b>	<b>50 000,00</b>	<b>55,10</b>	<b>50 000,00</b>	<b>52,22</b>
Reserven, Bilanzgewinn	Résultat & réserves				
2900 Gesetzliche Reserven	Réserve légale	12 700,00	14,00	11 250,00	11,75
2990 Gewinn- und Verlustvortrag	Report à Nouveau	27 802,25	30,64	-7 113,43	-7,43
Gewinn	Résultat	242,74	0,27	36 365,68	37,98
<b>Total Reserven, Bilanzgewinn</b>	<b>Total Résultat &amp; réserves</b>	<b>40 744,99</b>	<b>44,90</b>	<b>40 502,25</b>	<b>42,30</b>
<b>Total Eigenkapital</b>	<b>CAPITAUX PROPRES</b>	<b>90 744,99</b>	<b>100,00</b>	<b>90 502,25</b>	<b>94,52</b>
<b>Total Passiven</b>	<b>Total Passif</b>	<b>90 744,99</b>	<b>100,00</b>	<b>95 752,25</b>	<b>100,00</b>

## Compte de Résultat au 31 Décembre 2013 en CHF

Bezeichnung	Désignation	2013		2012	
<b>Provisionsertrag</b>	<b>Revenus nets de commissions</b>				
3000 Provisionen	Revenus d'honoraires	2 500,00	100,0	45 000,00	5,6
<b>Total Provisionsertrag</b>	<b>Total des revenus de commissions</b>	<b>2 500,00</b>	<b>100,0</b>	<b>45 000,00</b>	<b>5,6</b>
<b>Aufwand</b>	<b>Charges externes</b>				
6740 Rechts- und Beratungskosten	Honoraires juridiques et professionnels	2 700,00	-100,0	3 537,20	76,3
	Gubser				
	Révisueur				
	Frais administratifs				
<b>Total Aufwand</b>	<b>TOTAL CHARGES</b>	<b>-2 700,00</b>	<b>100,0</b>	<b>-3 537,20</b>	<b>76,3</b>

Finanzerfolg					
<b>Finanzertrag</b>	<b>Produits financiers</b>				
7000 Zinsertrag	Intérêts reçus sur dépôt à terme	503,14	76,2	775,53	64,9
7100 Darlehenszinsen	Produits financiers sur compte courant	251,85	38,2	240,70	104,6
<b>Total Finanzertrag</b>	<b>Total produits financiers</b>	<b>754,99</b>	<b>114,4</b>	<b>1 016,23</b>	<b>74,3</b>

Finanzaufwand	Charges Financières				
7500 Bankzinsen und -spesen	Frais de banque	95,00	14,4	584,35	16,3
<b>Total Finanzaufwand</b>	<b>Total charges financières</b>	<b>-95,00</b>	<b>14,4</b>	<b>-584,35</b>	<b>16,3</b>

Total Finanzerfolg	Résultat financier	659,99	100,0	431,88	152,8
--------------------	--------------------	--------	-------	--------	-------

Neutrale Rechnung					
8900 Steuern	Impôts	-217,25	100,0	-5 529,00	3,9
<b>Total Neutrale Rechnung</b>	<b>Total Impôts</b>	<b>-217,25</b>	<b>100,0</b>	<b>-5 529,00</b>	<b>3,9</b>

Gewinn	RESULTAT NET	242,74	100,0	36 365,68	0,7
--------	--------------	--------	-------	-----------	-----



## Comptes des Filiales Sociétés d'Asie

## Book Partners China

*Proposer les prix les plus  
compétitifs  
du marché...*

1800 personnes, sur une surface de travail construite de plus de 91 000 m<sup>2</sup>, constituent un outil de travail performant qui contribue à la mondialisation de nos ventes : Europe, Amériques, Asie et Afrique.

En parallèle, et depuis de nombreuses années, nos productions s'inscrivent dans une démarche de développement durable, car tous nos achats papiers sont en effet issus de forêts d'élevage.

Dès 2004 ces efforts étaient récompensés par l'obtention de la norme environnementale ISO-14001.

“ 1800 personnes  
sur 91 000 m<sup>2</sup> ”

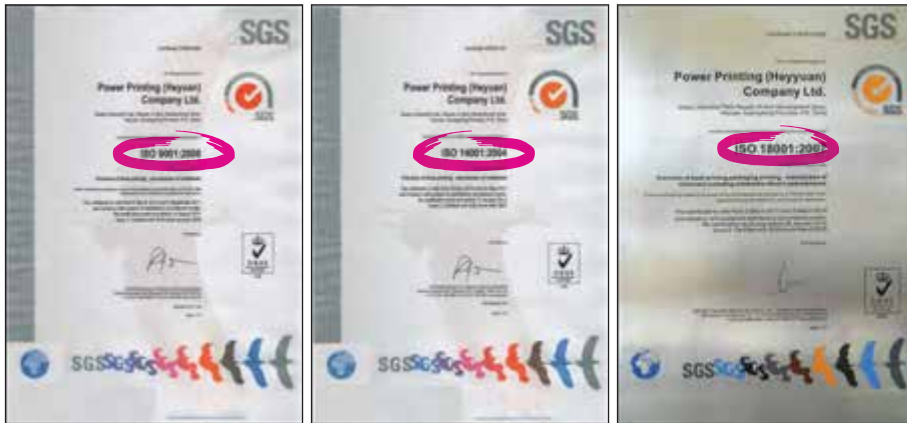


# L'expertise du Façonnage

*Une nouvelle facette de  
notre offre  
pour répondre aux projets  
d'aujourd'hui...*

“ Une fabrication récompensée par 5 normes mondiales ”

27 années de développements et d'innovations nous ont permis d'acquérir une vraie expertise dans le domaine de la reliure industrielle et du façonnage. Aujourd'hui nous sommes fiers d'avoir su amener cette culture de la qualité européenne dans nos usines d'Asie, nous offrant ainsi une reconnaissance des plus grandes normes mondiales :





### *Book Partners China Ltd, notre filiale asiatique pour répondre aux marchés du XXI<sup>e</sup> siècle.*

L'équipement de notre usine d'Asie allie "qualité" de fabrication avec "quantité". Notre puissance de frappe industrielle est impressionnante et son niveau de qualité est reconnu supérieur au niveau européen.



“ CPP dont nous sommes actionnaires est cotée à la bourse de Hong-Kong ”

### Balance Sheet

#### ASSETS

Current Assets  
 HSBC - HK\$ C/A  
 HSBC - HK\$ S/A  
 HSBC - US\$ S/A  
 HSBC - EUR S/A  
 BNP Paribas Hong Kong-HKD S/A  
 BNP Paribas Bank EUR  
 BNP Paribas Hong Kong-US\$ S/A  
 BNP Paribas Hong Kong-EUR S/A  
 BNP Paribas Hong Kong-CNY S/A  
 Banque CIC Ouest - EUR  
 Banque CIC Ouest - HKD  
 Banque BNP Paribas HK / CIC Ouest - Fixed

Stock on hand  
 Goods-in-transit  
 Trade Receivables  
 Investments in Listed Co.(SIN)  
 Other Receivable

#### Total Current Assets

Property and Equipment  
 Furniture & Fixture  
 Computer  
 Motor Vehicle  
**Total Property and Equipment**  
 Other Assets

#### Total Assets

#### LIABILITIES AND CAPITAL

Current Liabilities  
 Accounts Payable  
 Customer Deposit Received  
 Accruals  
 C/A - Holinail H.K.Ltd  
 C/A - Holinail SAS  
 C/A-Partenaires Fabrication  
 Provision for taxation

#### Total Current Liabilities

Long-Term Liabilities  
 Total Long-Term Liabilities

#### Total Liabilities

Capital  
 Share Capital  
 Retained Earnings  
 Net Income

#### Total Capital

#### Total Liabilities & Capital

### BILAN

#### ACTIF

Actifs Court terme  
 HSBC - Compte HK\$ C/A  
 HSBC - Compte HK\$ S/A  
 HSBC - Compte US\$  
 HSBC - Compte EUR  
 BNP Paribas - Compte HK\$ S/A  
 BNP Paribas Orléans - Compte EUR  
 BNP Paribas - Compte US\$ S/A  
 BNP Paribas - Compte EUR S/A  
 BNP Paribas - Compte CNY S/A  
 Banque CIC Ouest - Compte EUR  
 Banque CIC Ouest - Compte HKD  
 BNP Paribas HK / CIC Ouest - Placement à terme

Stock fin d'année  
 En cours de production  
 Clients  
 Titres de participation  
 Autres débiteurs

#### TOTAL ACTIFS COURT TERME

Immobilisations  
 Meubles et Mobilier  
 Ordinateurs  
 Véhicule

**Total Immobilisation**  
 Autres éléments d'actif

#### TOTAL ACTIF

#### PASSIF

Passif à court terme  
 Fournisseurs  
 Avance clients  
 Provision pour charges  
 Compte courant Holinail Ltd  
 Compte courant Holinail SAS  
 Compte courant P. Fabrication  
 Provision pour impôts

#### Total Dettes à court terme

Dettes à Long Terme

#### TOTAL DETTES à L & C T

Capitaux  
 Capital  
 Bénéfices non répartis  
 Résultat net

#### SITUATION NETTE

#### TOTAL PASSIF

## Bilan actif au 31 Décembre 2013 en HK\$

ACTIF	2013	2012	2011
<b>REALISABLE &amp; DISPONIBLE</b>			
HSBC - Compte HK\$	4 592	7 792	11 000
HSBC - Compte US\$	4 135	4 135	4 135
HSBC - Compte EUR	2 071	2 071	2 071
BNP-PARIBAS HK HK\$	14 188	402 951	128 670
BNP-PARIBAS HK US\$	31 194	4 131 074	1 192 708
BNP-PARIBAS HK EUR	603 882	331 574	983 491
BNP-PARIBAS HK CNY	4 040	3 803	3 803
BNP-PARIBAS Orléans	203 836	205 161	206 011
Banque CIC Ouest - EUR	51 025	614 795	315 518
Banque CIC Ouest - HK\$	51 511	53 046	899 020
BNP Paribas HK / CIC Ouest - Fixed	10 530 258	5 000 000	10 294 121
Effets en portefeuille		0	512 090
CLIENTS	16 362 627	7 803 217	13 833 179
TITRES DE PARTICIPATION		5 337 572	328 165
<b>TOTAL ACTIF COURT TERME</b>	<b>27 863 360</b>	<b>23 897 190</b>	<b>28 713 982</b>
Stocks et Travaux en cours	2 234 397	5 304 922	3 322 733
Taxes payées d'avance	0	113 689	76259
<b>IMMOBILISATIONS</b>			
Meubles & Mobilier	30 386	46 073	61 902
Ordinateurs	54 118	4 592	11 104
Véhicules	0	153 771	307 541
<b>TOTAL IMMOBILISATIONS</b>	<b>84 505</b>	<b>204 436</b>	<b>380 547</b>
<b>TOTAL ACTIF</b>	<b>30 182 263</b>	<b>29 520 237</b>	<b>32 493 521</b>

## Bilan passif au 31 Décembre 2013 en HK\$

PASSIF	2013	2012	2011
Fournisseurs	8 154 555	11 741 258	12 696 543
Avance clients	854 757	1 091 884	892 214
Provision pour charges	92 979	160 259	169 238
Compte courant Holinail Ltd HK	91 289	45 424	168 768
Compte courant Holinail SAS	4 800	4 800	4 800
Compte courant P. Fabrication	3 509 343	1 371 393	3 521 605
<b>TOTAL DETTES A COURT TERME</b>	<b>12 707 724</b>	<b>14 415 018</b>	<b>17 453 168</b>
CAPITAL	10 000 000	10 000 000	10 000 000
REPORT A NOUVEAU	5 105 218	5 040 352	1 748 604
RESULTAT NET	2 369 321	64 866	3 291 748
Acompte dividende		0	0
<b>SITUATION NETTE</b>	<b>17 474 539</b>	<b>15 105 218</b>	<b>15 040 352</b>
<b>TOTAL PASSIF</b>	<b>30 182 263</b>	<b>29 520 237</b>	<b>32 493 521</b>

## Compte de Résultat 2013 en HK\$

Compte de Résultat en HK\$	Income Statement under HK\$	2013	2012	2011	2010	2009				
Chiffre d'affaires	Revenues Sales	73 741 043,14	65 822 166,84	99,62%	70 119 835,50	96,49%	67 258 743,65	99,68%	65 319 861,00	99,5%
Produits financiers	Discount Allowed	1 615 279,88	72 874,43	0,11%	2 086 530,97	2,87%	239,98	0,00%	1 551,13	0,0%
Produits de cession d'immobilisations	Profit on disposal of F.A.			0,00%	60 000,00	0,08%				
Intérêts reçus	Interest Income	182 064,93	176 602,96	0,27%	91 963,66	0,13%				
Dividendes reçus	Dividend Income			0,00%	315 659,40	0,43%	215 200,20	0,32%	308 314,90	0,5%
<b>Total des Produits</b>	<b>Total Revenues</b>	<b>75 538 387,95</b>	<b>66 071 644,23</b>	<b>100,00%</b>	<b>72 673 989,53</b>	<b>100,00%</b>	<b>67 474 183,83</b>	<b>100,00%</b>	<b>65 629 727,03</b>	<b>100,0%</b>
Achats	Cost of Sales	50 014 169,78	44 786 451,11	67,78%	50 678 740,70	69,73%	45 529 515,09	67,48%	47 754 623,80	72,8%
Achats Papier	Cost of Package	2 411 081,40	2 888 885,60	4,37%	2 492 243,36	3,43%	3 474 013,19	5,15%		
Commission, Tests et Inspections	Commission, Testing & inspection	543 325,30	221 788,95	0,34%	61 304,57	0,08%	37 738,50	0,06%		
Stock à l'ouverture	Opening Stock	2 491 240,83	1 865 708,38	2,82%	422 501,27	0,58%				
Stock à la clôture	Closing stock	-1 803 591,50	-2 491 240,83	-3,77%	-1 693 102,80	-2,33%				
Variation de stocks	Variation de stocks			0,00%	0,00	0,00%			-1 154 524,00	-1,8%
Débours TVA	VAT disbursements	3 679 567,10	4 056 180,50	6,14%	9 515 500,55	13,09%	3 582 670,00	5,31%		
Frais de transports	Cost Transportation	6 695 075,69	6 041 071,83	9,14%	598 961,35	0,82%	6 856 188,83	10,16%	9 387 379,20	14,3%
<b>Coût des ventes</b>	<b>Total Cost of Sales</b>	<b>64 030 868,60</b>	<b>57 368 845,54</b>	<b>86,83%</b>	<b>62 076 149,00</b>	<b>85,42%</b>	<b>59 480 125,61</b>	<b>88,15%</b>	<b>55 987 479,00</b>	<b>85,3%</b>
<b>Marge Brute</b>	<b>Gross Profit</b>	<b>11 507 519,35</b>	<b>8 702 798,69</b>	<b>13,17%</b>	<b>10 597 840,53</b>	<b>14,58%</b>	<b>7 994 058,22</b>	<b>11,85%</b>	<b>9 642 248,03</b>	<b>14,7%</b>
Salaires et charges	Salaries & Charges	8 728 554,19	7 109 263,62	10,76%	9 159 170,88	12,60%	7 859 226,15	11,65%	7 337 978,40	11,18%
Autres achats et charges externes	Other purchases and external charges	1 546 131,73	1 232 664,38	1,87%	877 510,16	1,21%	830 588,76	1,23%	502 105,00	0,77%
Impôts et taxes	Tax	2 968,29	6 344,46	0,01%	12 186,59	0,02%	12 716,22	0,02%	9 420,00	0,01%
Amortissements	Depreciation	201 114,41	176 111,03	0,27%	202 783,03	0,28%	123 162,00	0,18%	120 260,00	0,18%
Résultat Financier <sup>1</sup>	Financial Resul <sup>1</sup>	-1 452 361,59	113 549,73	0,17%	-3 799 789,83	-5,23%	-2 008 745,08	-2,98%	-849 992,50	-1,30%
Charges Exceptionnelles 2007-2010	Exceptionel charges	0,00	0,00	0,00%	740 806,00	1,02%				
<b>Total des Frais</b>	<b>Total Expenses</b>	<b>9 026 407,03</b>	<b>8 637 933,22</b>	<b>13,07%</b>	<b>7 192 666,83</b>	<b>9,90%</b>	<b>6 816 948,05</b>	<b>10,10%</b>	<b>7 119 770,90</b>	<b>10,85%</b>
Bénéfice avant Impôts	<b>Income before taxes</b>	<b>2 481 112,32</b>	<b>64 865,47</b>	<b>0,10%</b>	<b>3 405 173,70</b>	<b>4,69%</b>	<b>1 189 376,39</b>	<b>1,76%</b>	<b>2 522 477,13</b>	<b>3,84%</b>
Impôts sociétés	<b>Income taxes 16,5%</b>	-111 791,59	0,00	0,00%	-113 426,00	-0,16%	-190 214,79	-0,28%	-171 298,00	-0,26%
<b>Revenu NET</b>	<b>NET INCOME</b>	<b>2 369 320,73</b>	<b>64 865,47</b>	<b>0,10%</b>	<b>3 291 747,70</b>	<b>4,53%</b>	<b>999 161,60</b>	<b>1,48%</b>	<b>2 351 179,13</b>	<b>3,58%</b>
<b>Free Cash Flow</b>	<b>Free Cash Flow</b>	<b>2 570 435,14</b>	<b>240 976,50</b>		<b>3 494 530,73</b>		<b>1 122 323,60</b>		<b>2 471 439,13</b>	

L'écart de change réel est situé dans le coût des ventes <sup>1</sup> Exchange Difference: Should be reallocated in Cost of sales

## Compte Gestionnel 2013 en HK\$

	2013	%	2012	%
	HKD		HKD	
Produits	73 890 401		65 822 167	
Consommations	64 180 227		57 368 846	
<b>Marge Brute</b>	<b>9 710 175</b>	<b>100,00%</b>	<b>8 453 321</b>	<b>100,00%</b>
<b>Frais de Fonctionnement</b>	<b>8 927 034</b>	<b>91,93%</b>	<b>8 422 828</b>	<b>99,64%</b>
Amortissements	201 114	2,07%	176 111	2,08%
<b>Charges d'exploitation</b>	<b>9 128 148</b>	<b>94,01%</b>	<b>8 598 939</b>	<b>101,72%</b>
Pertes de change	(29 439)	-0,30%	(732 319)	-8,66%
Gains de change	1 576 785	16,24%	743 326	8,79%
Management sept 2013	(1 445 605)	-14,89%	(50 000)	-0,59%
<b>Résultat Fiscal</b>	<b>683 767</b>	<b>7,04%</b>	<b>(184 611)</b>	<b>-2,18%</b>
Impôts sociétés	(111 792)	-1,15%	0	0,00%
Produits et Charges Financières	182 065	1,87%	176 603	2,09%
Plus value cession	1 615 280	16,63%	72 874	0,86%
<b>Résultat Net</b>	<b>2 369 321</b>	<b>24,40%</b>	<b>64 866</b>	<b>0,77%</b>



## Bilan 2013 en milliers de HK\$

	GROUP					Société mère				
	31/12/2013	31/12/2012	31/12/2011	31/12/2010	31/12/2009	31/12/2013	31/12/2012	31/12/2011	31/12/2010	31/12/2009
<b>ASSET AND LIABILITIES</b>										
Leasehold land and land use rights	5,546	5,590	5,629	5,474	5,532	-	-	-	-	-
Property, plant and equipment	99,834	140,833	143,506	118,294	128,923	-	-	-	-	-
Investments properties	29,262	29,834	-	-	-	-	-	-	-	-
Intangible assets	-	527	-	-	-	-	-	-	-	-
Deposits for acquisition of subsidiaries	12,000	-	-	-	-	-	-	-	-	-
Other non-current asset	423	512	601	690	779	-	-	-	-	-
Interest in subsidiaries	-	-	-	-	-	46,087	46,078	46,078	46,078	46,078
<b>Non-current assets</b>	<b>147,065</b>	<b>177,296</b>	<b>149,736</b>	<b>124,458</b>	<b>135,234</b>	<b>46,087</b>	<b>46,078</b>	<b>46,078</b>	<b>46,078</b>	<b>46,078</b>
Inventories	17,273	27,436	33,440	21,319	17,805	-	-	-	-	-
Trade and other receivables	42,937	49,367	89,672	71,414	63,260	84,203	70,691	52,122	26,630	27,318
Dividend receivables	-	-	-	-	-	7,043	7,043	7,043	11,444	9,127
Current tax assets - Pledged deposits	4,090	1,590	337	-	1,055	-	-	-	-	-
Cash and cash equivalents	30,346	23,688	46,300	28,831	25,966	15,853	657	2,907	46	-
<b>Current assets</b>	<b>94,646</b>	<b>102,081</b>	<b>169,749</b>	<b>121,564</b>	<b>108,086</b>	<b>107,099</b>	<b>78,391</b>	<b>62,072</b>	<b>38,120</b>	<b>36,445</b>
Trade and other payables	24,186	23,843	39,423	26,130	24,740	-	-	-	-	-
Bank borrowings - secured	23,621	35,486	63,270	34,682	45,501	-	-	-	-	-
Obligations under finance leases	-	-	2,024	10,834	17,063	-	-	-	-	-
Income tax payable	-	812	1,110	108	1,361	-	-	-	-	-
<b>Current liabilities</b>	<b>47,807</b>	<b>60,141</b>	<b>105,827</b>	<b>71,754</b>	<b>88,665</b>	<b>0</b>	<b>0</b>	<b>0</b>	<b>0</b>	<b>0</b>
<b>Net current assets / (liabilities)</b>	<b>46,839</b>	<b>41,940</b>	<b>63,922</b>	<b>49,810</b>	<b>19,421</b>	<b>153,186</b>	<b>124,469</b>	<b>108,150</b>	<b>84,198</b>	<b>82,523</b>
Bank borrowings - secured	-	-	-	-	-	-	-	-	-	-
Obligations under finance leases	-	-	-	-	36	-	-	-	-	-
Amounts due to directors	-	-	-	-	-	-	-	-	-	-
Deferred tax liabilities	-	1,885	3,442	3,624	3,936	-	-	-	-	-
<b>Non-current liabilities</b>	<b>0</b>	<b>1,885</b>	<b>3,442</b>	<b>3,624</b>	<b>3,972</b>	<b>0</b>	<b>0</b>	<b>0</b>	<b>0</b>	<b>0</b>
<b>Total assets less current liabilities</b>	<b>193,904</b>	<b>217,351</b>	<b>210,216</b>	<b>170,644</b>	<b>150,683</b>	<b>153,186</b>	<b>170,547</b>	<b>154,228</b>	<b>130,276</b>	<b>128,601</b>
<b>Equity attributable to company's owners</b>										
Share capital	114,977	95,815	83,715	67,215	67,215	114,977	95,815	83,715	67,215	67,215
Reserves	78,927	121,536	126,501	103,429	83,468	38,209	28,654	24,435	16,983	14,308
<b>Total equity</b>	<b>193,904</b>	<b>217,351</b>	<b>210,216</b>	<b>170,644</b>	<b>150,683</b>	<b>153,186</b>	<b>124,469</b>	<b>108,150</b>	<b>84,198</b>	<b>81,523</b>

Source : CHINA PRINT POWER GROUP Ltd Financial Statement announcement

## Compte de Résultat 2013 en milliers de HK\$

	31/12/2013	31/12/2012	31/12/2011	31/12/2010	31/12/2009	31/12/2008
Revenue	154,475	191,874	257,859	201,677	212,962	264,205
Cost of sales	-134,989	-162,413	-201,707	-142,233	-152,058	-200,640
<b>Gross profit</b>	<b>19,486</b>	<b>29,461</b>	<b>56,152</b>	<b>59,444</b>	<b>60,904</b>	<b>63,565</b>
Gross profit %	13%	15%	22%	29%	29%	31%
Other income	1,994	1,485	1,781	2,912	342	549
Distribution costs	-7,821	-10,060	-12,450	-8,800	-9,996	-12,946
Administrative expenses	-27,607	-26,318	-27,427	-24,962	-22,896	-25,171
Listing expenses	-	-	-8,890	-	-	-
Other operating expenses	-4,734	-6,919	-2,947	-1,801	-4,104	-3,928
Impairment losses on non-financial assets	-40,846	-	-	-	-	-
Finance costs	-961	-1,443	-1,617	-2,051	-2,613	-2,217
<b>Profit before income tax</b>	<b>-60,489</b>	<b>-13,794</b>	<b>4,602</b>	<b>24,742</b>	<b>21,637</b>	<b>19,852</b>
Income tax expense	1,920	-940	-3,460	-2,730	-2,417	-1,408
<b>Profit for the year ( Group )</b>	<b>-58,569</b>	<b>-14,734</b>	<b>1,142</b>	<b>22,012</b>	<b>19,220</b>	<b>18,444</b>

Available-for-sale investments	-	-	-	-	-63	-
Exchange gain on translation of financial statements of foreign operations	1,766	-	-	-	525	-
<b>Other comprehensive income, for the year, including reclassification adjustments and net of tax</b>	<b>1,766</b>	<b>0</b>	<b>0</b>	<b>0</b>	<b>462</b>	<b>0</b>
<b>Total comprehensive income for the year and attributable to owners of the Company</b>	<b>-56,803</b>	<b>-14,734</b>	<b>1,142</b>	<b>22,012</b>	<b>19,682</b>	<b>18,444</b>
<b>Earning per share for profit attributable to owners of the Company during the year - Basic (KK cents)</b>	<b>-29.1</b>	<b>-8.8</b>	<b>0.8</b>	<b>18.0</b>	<b>16.2</b>	

## CHINA PRINT POWER GROUP Ltd

China Print Power Group Limited. The Group's principal activities are printing of books. The group is organized into two segments:

- Book Products is the provision of full suites of services from pre-press to printing to finishing/binding services.
- Specialized products is the production of custom-made and value-added printing products.

The Group sells its product to Asia, Europe, North America and other countries.

Head-quarter is located in HK & the completely new manufacturing plant is located in Mainland China, HeYuan.

Group employ over 1,500 workers, with area more than 200, 000 sq ft.

CHINA PRINT POWER GROUP Ltd comply with ISO9001:2000 and had been accredited by the UK certification body.

CHINA PRINT POWER GROUP Ltd is listed on the Hong Kong market under code 6828



## Guide des Comptes 2013



Façonnage et Reliure  
Ateliers BABOUOT à Lagny-sur-Marne

### Papier

Couverture : papier Ensocoat 2s 240 Gr - 255 microns - 100% PEFC  
Pages intérieures : Inaset plus offset blanc - 120 Gr

### Crédit photographique

Jacques & Thierry WAGNON  
Philippe FOUCHARD - [www.fouchardphotographe.fr](http://www.fouchardphotographe.fr)

### Conception et réalisation graphique

Thierry WAGNON - Grenoble - tél. 06 42 37 78 40  
[www.pinterest.com/thierrywagnon](http://www.pinterest.com/thierrywagnon)

