



Le mot du Président

Pascal PLUCHARD, Président du Directoire

Un résultat
supérieur
à nos prévisions...

Nous pensions début 2012 que l'année serait difficile. Côté Europe nous avons face à nous plusieurs forces négatives, le climat social propre à "l'exception française", un marasme économique perdurant, et un dollar qui reprenait des forces par l'inquiétude sur le devenir de l'euro. Côté Asie les craintes étaient également grandes, les coûts de production grimpaient et accéléraient la compétition entre les usines.

Grâce au maintien de notre stratégie à long terme, fidélisation des clients, veille technologique, investissements en innovation, contrôle des coûts, nous avons réussi à maintenir toutes nos sociétés sur le chemin de la rentabilité et de l'investissement. Nos chiffres clés sont bons pour notre activité, les voici présentés ci-contre.

2013 est bien sûr un nouveau challenge à relever, mais cette année réunit plusieurs points positifs, notre équipe améliore ses performances tant en France qu'en Asie, l'eurodollar est revenu à un niveau acceptable pour le commerce mondial.

Point important pour nous à travailler, le paysage des revenus de la Holding a changé avec la cession de l'usine de Forges-les-Eaux en début d'année, et avec l'échec de la nouvelle direction de Jean Lamour qui nous oblige à réindustrialiser le site.

Notre point faible est l'absence de nouvelle acquisition. Nous étudions régulièrement des dossiers mais probablement par excès de prudence nous n'en avons toujours pas concrétisé un seul depuis la création de Book Partners China Ltd en 2007 avec HOLINAIL.

Les opportunités de rachat se multipliant en Europe, peut-être que 2013 sera la bonne année ?



02



PERSPECTIVES 2013

“ Notre équipe améliore ses performances tant en France qu'en Asie. ”

03

	Partenaires-Livres®	Partenaires Fabrication	Partenaires Edelweiss	Babouot	BPC	SCI Le Moulin	TBS
	en €	en €	en FCH	en €	en HK\$	en €	en €
Capitaux propres	12 855 689	152 072	90 502	3 637 370	15 076 979	113 227	1 083 670
Endettement	323 819	0	0	1 301 545	0	0	0
Liquidités	5 607 413	85 595	31 882	942 849	10 756 401	6 299	805
EBITDA	244 092	11 279	41 463	729 759	55 064	153 194	179 990
Marge opérationnelle (Cash flow brut d'exploitation)	242 393	16 404	41 895	721 378	205 478	123 148	104 621
Résultat net	248 801	6 382	36 366	365 554	36 627	35 521	161 757
Cash flow libre	355 065	9 023	36 366	213 944	212 738	115 871	237 126



Dividende par titre	2012	1,29€
	2011	0,15€

Le mot de l'équipe Holding

04



Philippe RIBOUD, Président du Conseil de Surveillance

Une progression prudente basée sur le long terme...

Dans un environnement secoué par les évolutions technologiques, notre choix depuis quelques années avait été d'investir en R&D et de conforter nos ressources humaines en Europe et en Asie. La frilosité de l'activité en Europe nous donne aujourd'hui raison et cette politique de long terme porte aujourd'hui ses premiers fruits. En faisant entre autres évoluer le Livre vers l'Objet, Partenaires-Livres® a su anticiper les mutations nécessaires aux marchés de demain. Nos bons résultats de cette année 2012 nous laissent entrevoir une excellente perspective pour l'année 2013.



Vincent BASTIEN, Président d'honneur du Conseil de Surveillance

Une stratégie de redéploiement vigoureuse...

Nos bons résultats en 2012 et nos bonnes perspectives pour 2013, malgré un environnement très difficile en 2012 et qui se détériorera encore fortement sur la France en 2013, valident la stratégie vigoureuse de redéploiement que nous avons mise en oeuvre depuis plusieurs années, avec en particulier notre implantation industrielle en Chine et notre développement commercial hors Europe.



Bernard TOMASINI, Vice Président du Conseil de Surveillance

La R&D, un investissement d'avenir...

La stratégie long terme voulue par notre direction nous permet d'étaler les vents contraires qui soufflent sur l'économie, en Europe comme en Asie.

Parmi ces orientations, la R&D est l'une des voix de développement incontournable. Investir dans la R&D, c'est à dire dans le développement technologique et le marketing offensif est une démarche d'avenir. C'est celle que nous plébiscitons, au service de nos clients, de nos partenaires et de nos salariés.



Wolfgang JOCHER, Conseiller

Un marché du papier en pleine mutation

Quand le chinois *Cai Lun* a inventé le papier il y a environ 2000 ans, il ne pouvait s'imaginer l'importance que cela prendrait. Le français *Nicolas-Louis Robert* qui lui, a inventé la première machine à papier en 1799 est à l'origine du développement industriel du livre. En effet, le papier a toujours accompagné l'activité et le développement de l'homme à travers les âges, porteur de sa culture et de sa connaissance. Quelle satisfaction de participer à l'essor et au succès de Partenaires-Livres® qui conjugue parfaitement ce contexte historique avec notre monde de nouvelles technologies.

05



Bertrand FAVREUL, Conseiller

Une activité toujours soutenue en Asie...

Au plus bas depuis 13 ans, la croissance du PIB qui se situe tout de même à 7,8% a été affectée par un fort recul du commerce extérieur. Elle devrait se maintenir à ce niveau en 2013.

Dans ce contexte, nos activités d'impression et de reliure, se sont plutôt bien comportées même si l'absence de dynamisme de l'activité de notre secteur en Europe a entraîné une certaine tension sur les coûts de production sans trop affecter le niveau de la marge brute cependant.

En 2013, les perspectives sont bonnes mais très dépendantes de l'activité du livre en Europe.



Paul TREMSAL, Membre du Directoire

Des perspectives réjouissantes pour 2013...

Notre équipe directoriale a innové, en 2012, avec l'organisation d'un « transport » du Conseil de Surveillance sur nos lointaines terres d'Asie. Grâce à cette initiative, notre Directeur Général peut compter, plus que jamais, outre la solidarité sans faille du Directoire, sur la mobilisation de tous les membres du Board.

Chacun, désormais, mieux informé des réalités de notre environnement concurrentiel, sera davantage en mesure de faire bénéficier le Groupe de sa compétence, de son expérience, et de ses réseaux. Je vois dans cette mobilisation unanime de personnalités d'une rare qualité, le gage absolu de perspectives réjouissantes pour notre Groupe.



Notre histoire 1986 > 2000

06



Naissance du Groupe

5 sociétés
françaises
s'unissent...

Fondée fin 1986, la société Partenaires-Livres® est devenue opérationnelle début 1987. Elle est rapidement composée de 5 sociétés françaises : Reliures BRUN, RELIFAC, BABOUOT, CLERC et enfin l'imprimerie JEAN LAMOUR.

Le but de ce rapprochement d'entreprises est de rassembler des imprimeurs autour des Reliures BRUN pour permettre à ceux-ci d'investir dans un matériel approprié, bien évidemment très performant, et répondre ainsi au marché du livre cartonné.

L'Europe est d'ores et déjà notre partenaire, les marchés mondiaux deviennent notre prochaine cible. PARTENAIREs réalise un chiffre d'affaires de 300 millions de francs.

Les reliures représentent 386 personnes pour 14 chaînes de production, qui manufacturent 42 millions de livres reliés par an avec une capacité de 250 000 livres / jour.

Cela renforce bien sûr les objectifs de notre entreprise dont les mots clés sont :

COMPÉTENCE et COMPÉTITIVITÉ.

L'activité reliure de ce regroupement en QUELQUES CHIFFRES

386 personnes

14 chaînes de production

250 000 livres par jour

42 millions
de livres reliés par an



1988



1990



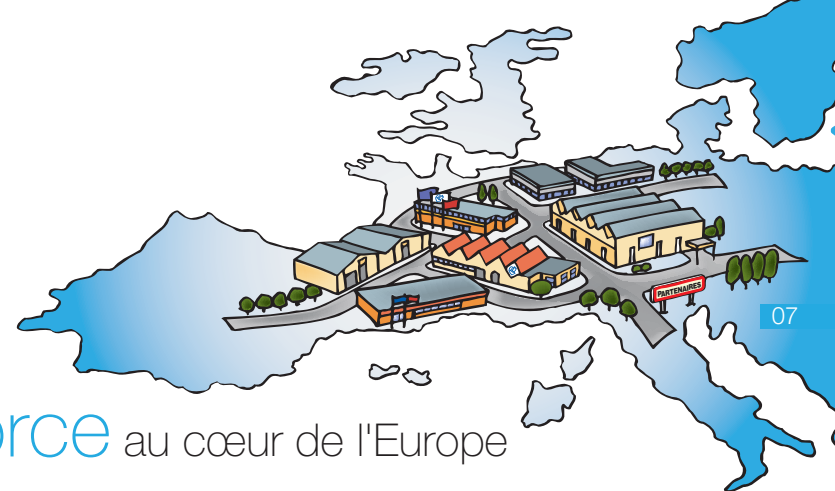
1994



1999



2005



Une **force** au cœur de l'Europe



Reliures BRUN

Le premier potentiel européen de reliures en 1987



RELIFAC

Spécialiste des petites et moyennes séries et des travaux spéciaux



Ateliers BABOUOT

Le relieur de la Pléiade et spécialiste du papier bible



Imprimerie CLERC

L'imprimeur du livre



Imprimerie JEAN LAMOUR

La puissance en couleur feuilles

Ventilation de notre VOLUME D'AFFAIRES en 1996

Préresse : 54

personnes sur six jours par semaine

Papier : 14000 tonnes

Imprimerie : 25
machines en deux ou trois équipes

Reliure et routage :

56 millions de livres reliés



Notre histoire > les années 2000

08



Création de Partenaires Holding

7 nouvelles sociétés internationales nous rejoignent, **14 usines** composent alors le groupe...

Ces années vont voir la création de Partenaires Holding et de Partenaires Fabrication, à la disposition des éditeurs qui souhaitent obtenir un livre complet auprès d'un seul interlocuteur. Partenaires Fabrication assure ainsi le service du papier, celui de l'imprimerie et enfin celui de la reliure. C'est également l'année où Partenaires va privilégier ses approches avec l'Angleterre et l'Espagne. Les années 2000 vont augurer, pour Partenaires, de profonds changements. D'abord celui de sa propre identité car celui-ci s'appellera désormais **PARTENAIRES-LIVRES®**.

Les changements les plus importants vont se porter sur les entreprises du groupe, avec l'achat du groupe WEBER en Suisse.

Bien que ce dernier soit plus spécialisé dans le domaine publicitaire, il va cependant stimuler l'ensemble du groupe PARTENAIRES-LIVRES® de par ses origines suisses et sa clientèle souvent germanophile, arguments qui lui confèrent une qualité de fabrication inégalable.

Suivra ensuite le rachat d'entreprises, comme Mécanic Routage, Splichal, Diguët Deny, Fleurus BD Land, Proost et enfin Kapp, qui donnera naissance à un nouveau groupe : **PARTENAIRES-BOOK**.

Autant d'entreprises qui apporteront un nouveau chiffre d'affaires totalisant près de 200 millions d'euros mais aussi des soucis de gestion. Un choc de cultures se produit et il faudra dénouer le mariage.



Weber Suisse



Mécanic Routage France



Diguët Deny France



Fleurus BD Land Belgique



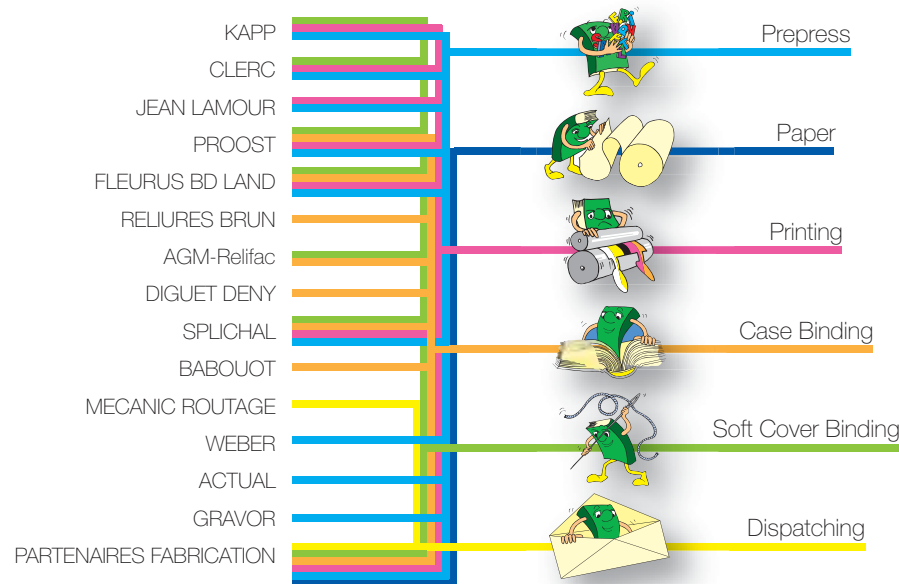
Splichal Belgique



Proost Belgique



Kapp France



09

Un Chiffre d'affaires de 200 millions d'euros

Dès 2006, PARTENAIRES-LIVRES® préconise une politique pour répondre à la concurrence des prix : se servir d'un "Savoir Chine" pour doper le "Marché Europe". Les livres "haut de gamme" utilisant le cuir, l'or et les papiers fins seront fabriqués en France alors que les livres produits industriellement le seront en Asie.

En 2007 PARTENAIRES-LIVRES® va s'investir dans un projet "Chine" en créant ainsi sa filiale : **Book Partners China Ltd**.

PARTENAIRES-LIVRES® offre à ses clients une double activité selon les délais requis : soit en délai court et service de proximité avec une fabrication en Europe, soit en délai de 8 semaines avec une fabrication en Asie et les prix les plus compétitifs du marché.

2009, installation du nouveau siège social de PARTENAIRES-LIVRES® à la Maison du Livre, près de Denfert Rochereau, dans le XIVe arrondissement à Paris.

2010 voit l'acquisition d'un nouvel immeuble de bureaux à Bruxelles et 2011 fut l'année de la croissance en Europe et en Asie.

Grâce au maintien de notre stratégie à long terme : fidélisation des clients, veille technologique, investissements en innovations, contrôle des coûts, nous avons réussi en 2012 à maintenir toutes nos sociétés sur le chemin de la rentabilité et de l'investissement.



豪利伙伴 Book Partners China Ltd

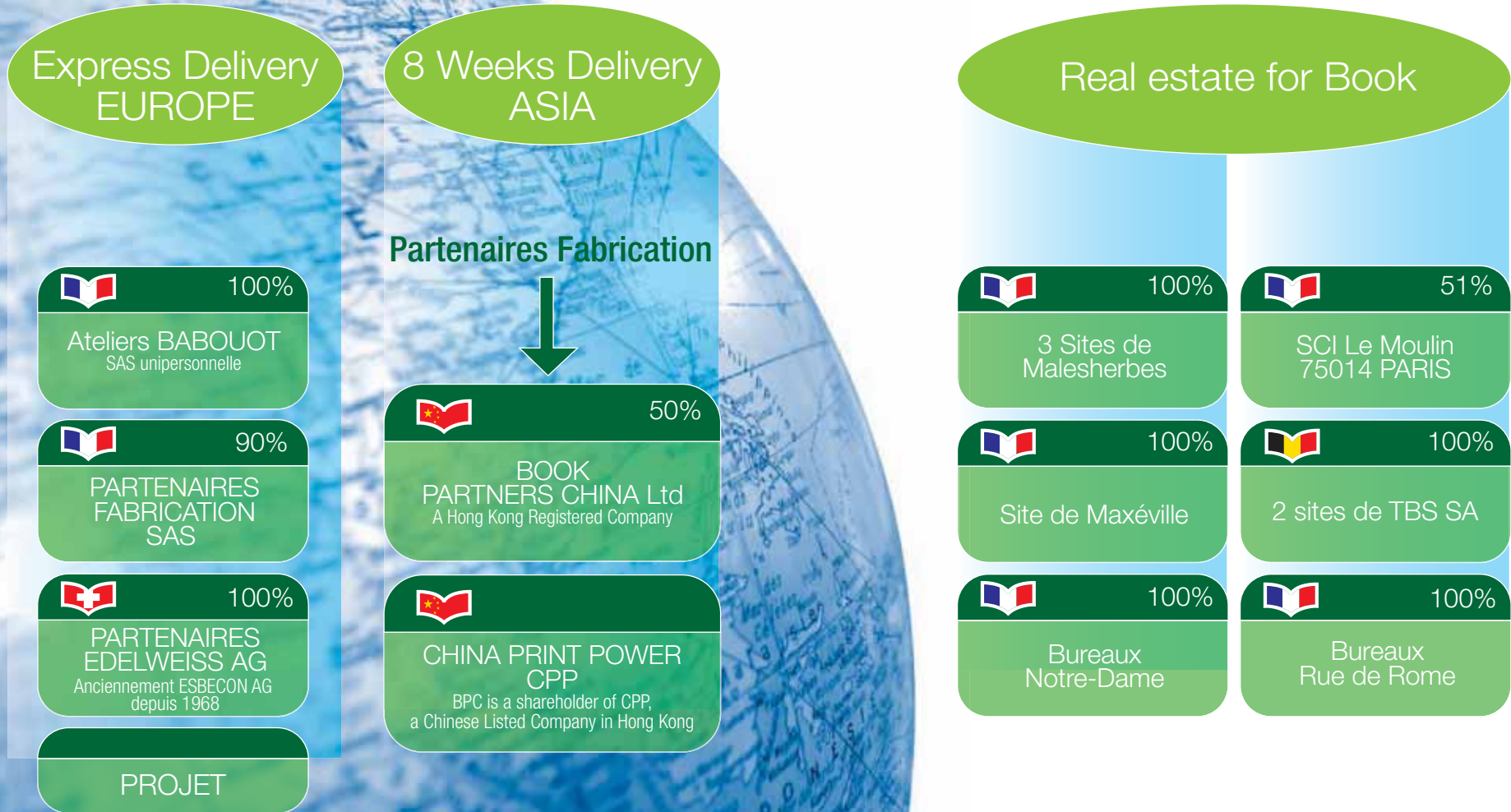


Book Partners China LTD Chine



Partenaires-Livres®

International Technical and Financial Company for Publishers Manufacturing. Share Capital 10 859 936 €



L'équipe Holding

Philippe RIBOUD
Président du Conseil
de Surveillance



Vincent BASTIEN
Président d'honneur
du Conseil de Surveillance



Bernard TOMASINI
Vice président du
Conseil de Surveillance



Wolfgang JOCHER
Conseiller



Bertrand FAVREUL
Conseiller



Paul TREMSAL
Membre du Directoire



Pascal PLUCHARD
Président du Directoire



Me Nicole PAYET
Avocate honoraire



Patrice DEPOND
Commissaire aux Comptes



Compte de Résultat consolidé en K€ depuis 26 ans

14

	1987	1988	1989	1990	1991	1992	1993	1994	1995	1996	1997
PRODUITS D'EXPLOITATION	25 937	29 558	44 323	54 988	58 423	59 681	58 370	64 151	68 958	60 538	64 343
Consommations	9 177	7 229	11 425	20 820	16 797	26 265	23 787	26 234	25 078	21 600	24 584
MARGE BRUTE	16 761	22 329	32 898	34 168	41 626	33 416	34 583	37 917	43 880	38 938	39 759
Autres achats et charges externes	2 632	6 436	12 206	7 408	11 479	7 112	7 313	8 261	8 902	6 680	5 598
Salaires et charges sociales	7 157	8 132	12 184	15 987	18 804	16 422	16 565	18 372	21 621	21 040	21 630
Impôts et taxes	599	672	859	877	1 084	1 260	1 296	1 415	1 859	1 799	1 992
EBITDA	6 374	7 089	7 649	9 896	10 259	8 623	9 409	9 869	11 498	9 419	10 539
Dotations aux amortissements	2 366	2 805	3 550	4 305	6 397	5 338	5 203	5 256	5 730	6 463	6 345
RESULTAT D'EXPLOITATION	4 008	4 284	4 098	5 591	3 862	3 284	4 206	4 614	5 769	2 956	4 194
RESULTAT FINANCIER	(197)	(956)	(1 079)	(1 214)	(1 175)	(1 021)	(1 797)	(1 460)	(1 700)	(1 563)	(1 074)
RESULTAT COURANT AVANT IMPOTS	3 811	3 328	3 019	4 377	2 687	2 264	2 409	3 153	4 069	1 394	3 120
CASH FLOW COURANT AVANT IMPOTS	6 176	6 133	6 569	8 682	9 084	7 602	7 611	8 409	9 799	7 856	9 465
RESULTAT EXCEPTIONNEL	(54)	133	776	(420)	(1 002)	340	549	(17)	(207)	1 693	(887)
Participation des salariés au résultat de l'entreprise	376	150	93	215	206	28	64	21	65	50	11
Impôts sur les bénéfices	1 458	1 374	1 106	1 433	838	818	1 010	1 033	1 434	1 168	868
RESULTAT NET DES ACTIVITES	1 923	1 936	2 596	2 309	640	1 758	1 884	2 082	2 363	1 869	1 355
CAPITAUX PROPRES	8 632	9 360	13 385	18 546	18 611	19 877	20 442	22 033	24 125	24 287	25 789

15

	1998	1999	2000	2001	2002	2003	2004	2005	2006	2007	2008	2009	2010	2011	2012
PRODUITS D'EXPLOITATION	64 418	111 421	137 173	132 885	125 176	112 128	113 783	128 353	7 975	7 616	8 298	8 971	9 102	12 252	11 472
Consommations	25 480	48 235	64 318	60 829	54 873	50 944	53 028	58 650	2 598	2 460	2 674	4 573	5 213	7 642	7 025
MARGE BRUTE	38 938	63 186	72 855	72 056	70 303	61 184	60 755	69 703	5 377	5 156	5 624	4 399	3 889	4 610	4 447
Autres achats et charges externes	5 984	12 666	13 332	14 626	14 065	11 474	12 765	20 765	1 372	1 774	2 134	644	724	955	798
Salaires et charges sociales	21 150	34 509	42 873	41 070	41 246	37 001	34 912	37 491	2 224	2 713	2 897	2 934	2 144	2 480	2 324
Impôts et taxes	2 001	2 076	2 031	2 102	2 108	2 073	2 163	2 202	190	210	142	184	88	119	150
EBITDA	9 803	13 935	14 619	14 258	12 884	10 636	10 915	9 245	1 591	459	451	637	933	1 056	1 176
Dotations aux amortissements	5 757	6 887	8 133	7 870	8 262	7 903	8 077	6 920	653	447	388	437	467	524	599
RESULTAT D'EXPLOITATION	4 046	7 048	6 486	6 388	4 622	2 733	2 838	2 325	938	12	63	200	466	532	577
RESULTAT FINANCIER	(952)	(1 292)	(1 533)	(1 213)	(1 567)	(1 213)	(1 043)	571	342	434	312	108	52	500	117
RESULTAT COURANT AVANT IMPOTS	3 094	5 756	4 953	5 175	3 055	1 520	1 795	2 896	1 280	446	375	308	518	1 032	694
CASH FLOW COURANT AVANT IMPOTS	8 851	12 643	13 086	13 045	11 317	9 423	9 872	9 816	1 933	893	763	745	985	1 556	1 293
RESULTAT EXCEPTIONNEL	730	791	829	(1 533)	747	745	793	(1 219)	(617)	3 173	(317)	115	(291)	231	426
Participation des salariés au résultat de l'entreprise	35	54	18	43	41	35	11	9	15	18	21	49	62	83	95
Impôts sur les bénéfices	1 471	2 133	1 625	501	846	586	844	958	99	1 062	0	81	62	279	173
RESULTAT NET DES ACTIVITES	2 318	4 360	4 139	3 098	2 915	1 644	1 733	710	549	2 539	37	293	103	901	852
CAPITAUX PROPRES	27 725	38 141	41 358	42 612	42 876	42 544	33 946	21 696	17 496	13 704	14 165	14 248	14 766	15 936	16 079

Le Papier... Matière première

Mais surtout, première des matières

Le Papier, l'Impression et la Reliure forment une osmose réelle : voilà pourquoi le papier est pour Partenaires-Livres® une matière première mais surtout la première des matières. Pour maîtriser toutes les spécificités du papier, Partenaires-Livres® s'investit à son process de fabrication en s'associant avec les plus grands fabricants de papier, ce qui lui permet de disposer d'un stock de bobines mères pour des coupes au format sous 72 heures.

WOLFGANG JOCHER

Expert en papier

25, rue Pasteur
F-92120 MONTRouGE
Tél +33 1 40 92 13 27
Fax +33 1 42 53 69 60
jocherwolfgang@aol.com



Le Marché du livre

(extraits du Figaro du 4 février 2013)

Notre métier du livre réunit trois métiers, l'Éditeur qui gère les auteurs et prend le risque de lancement, le Producteur imprimeur-reliureur que nous sommes, et la Distribution.

Côté grand public le marché du livre a plutôt bien résisté en 2012 malgré un recul des ventes à 3.8 milliards d'euros soit 1.45% de baisse.

Principaux faits marquants des ventes :

- Les ventes du livre numérique demeurent marginales.
- Le livre numérique est un complément du livre papier, tous deux véhicules de communication.
- La chute de Virgin (270 millions d'euros dans 26 magasins) est essentiellement liée à la crise de la musique, cœur de son offre.
- La Fnac avec ses 90 magasins est le premier libraire de France avec 16% de part de marché. Son effritement est de l'ordre de 1.5%.

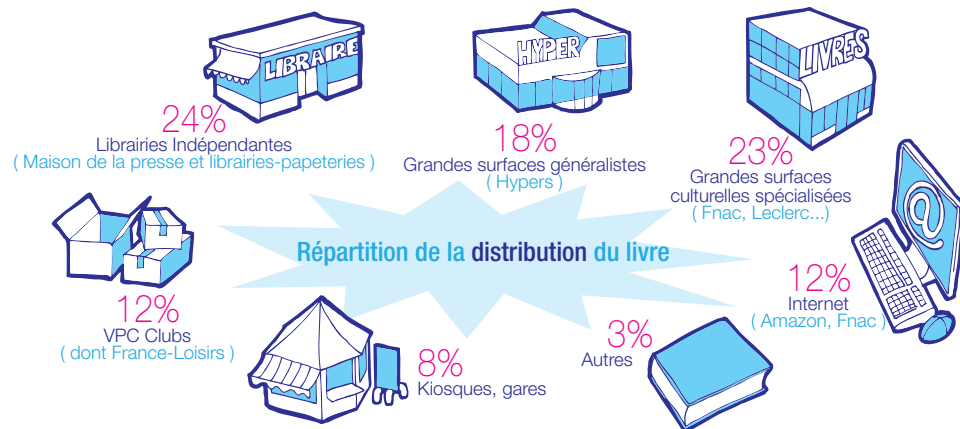
- Leclerc est numéro deux avec ses 215 "espaces culturels" en coopérative dans les petites et moyennes agglomérations, il aurait progressé de 6%.

- Cultura avec ses 52 implantations dans les périphéries des grandes villes a également connu une belle progression.

- Ont également réussi : les libraires indépendants qui ont su marier le bon mix produits/charges locatives, comme le Furet du Nord, Decitre à Lyon, Ombres Blanches à Toulouse, Le Faillier à Rennes ou Gibert à Paris.

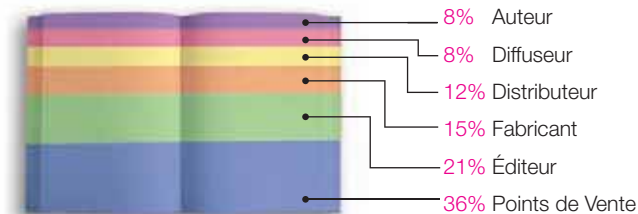
Cette réussite s'explique par une offre contenant un nombre important de références en littérature, le ciblage des familles, et la multiplication des animations.

Ce sont les petites librairies de quartier qui souffrent à cause de leurs charges foncières, elles réclament la suppression de la remise des 5% sur le livre, seule remise possible dans la loi Lang.



Répartition du prix du livre

Les pourcentages de répartition du prix de vente au public présentés ci-contre sont des moyennes observées pour un ouvrage de littérature contemporaine, commercialisé selon un schéma classique de diffusion.



(Sources : ministère de la culture et de la communication)



26 Années de publications

Par Jacques WAGNON

Partenaires-Livres® a toujours su
Communiquer
au travers de son propre savoir-faire.

18



1988 >

Notre première
PLAQUETTE présentée
sous la forme de deux
livres en coffret.

1990 >

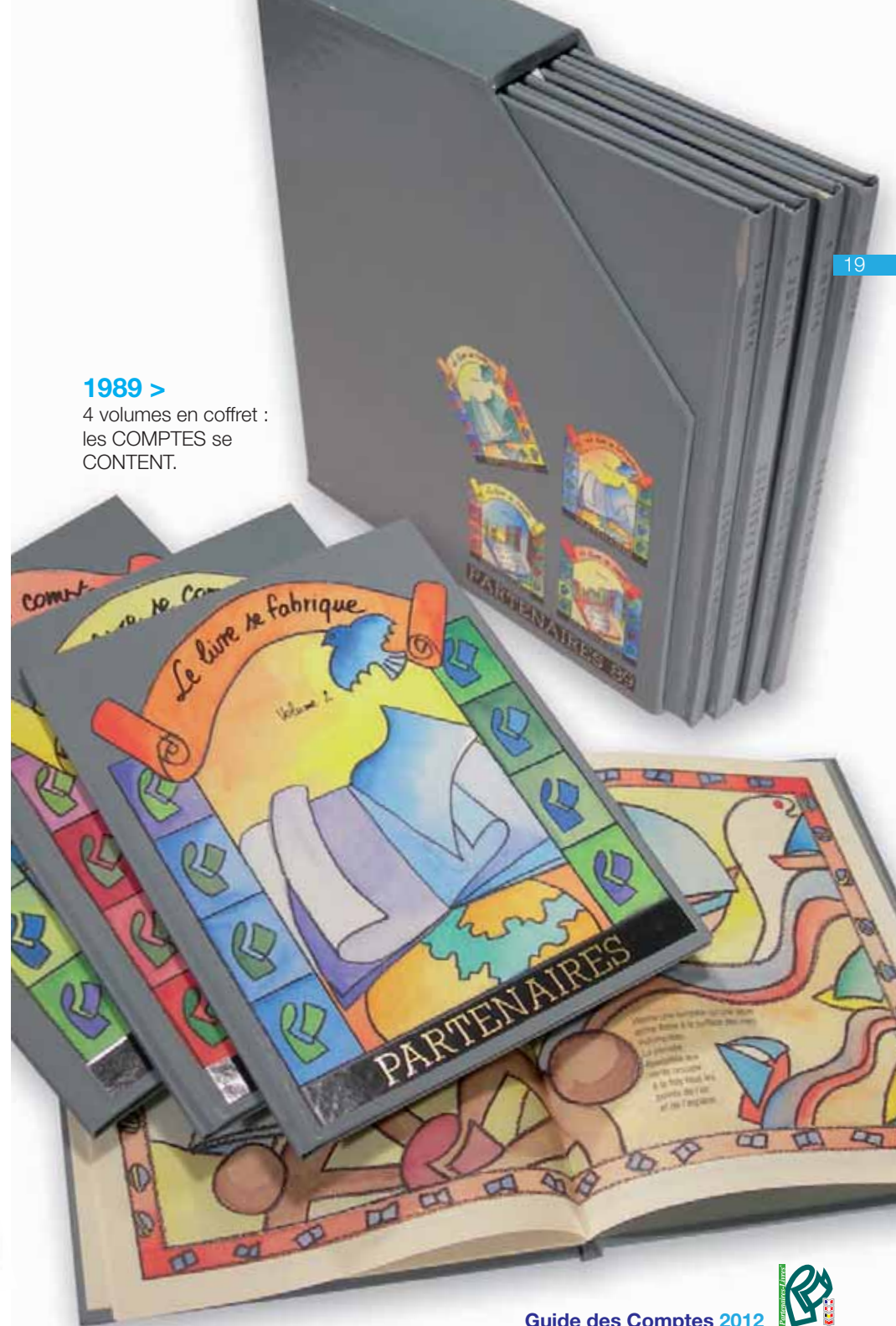
Le Bestiaire, ouvrage à double ouverture
présenté en coffret et illustré à la manière de
Jean de La Fontaine.
Cet ouvrage nous a permis dès 1990 de
décliner notre philosophie d'entreprise.



19

1989 >

4 volumes en coffret :
les COMPTES se
CONTENT.



26 Années de publications

Par Jacques WAGNON

Partager au travers d'un ouvrage
Notre Passion
pour la fabrication du Livre.

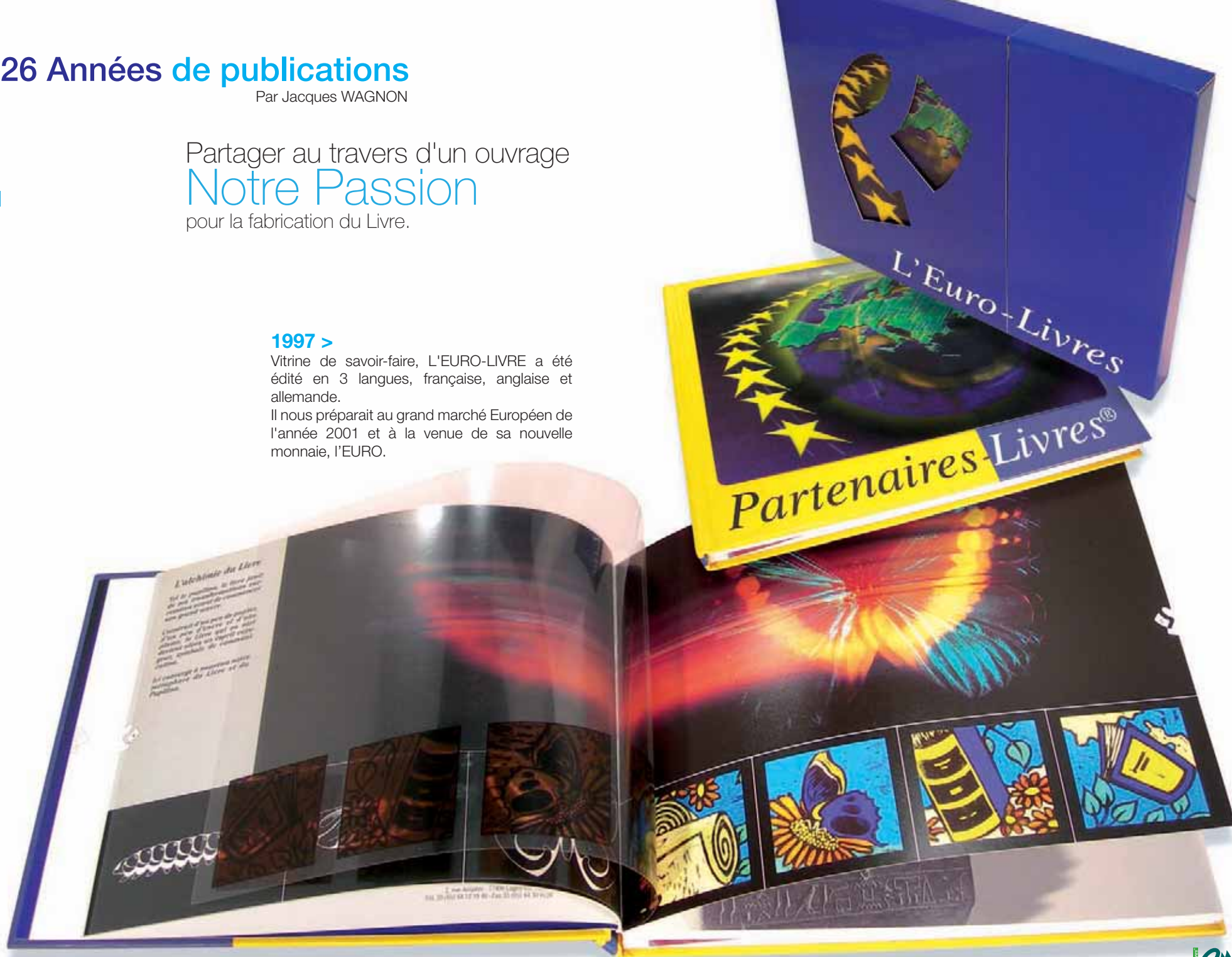
20

1997 >

Vitrine de savoir-faire, L'EURO-LIVRE a été édité en 3 langues, française, anglaise et allemande.

Il nous préparait au grand marché Européen de l'année 2001 et à la venue de sa nouvelle monnaie, l'EURO.

21



26 Années de publications

Par Jacques WAGNON

Présenter notre savoir-faire et Communiquer

chaque année, résultats, évolutions et nouveautés.

Le Pass'Part >

Une manière très originale de présenter chacune de nos filiales.

Il fut édité dès l'an 2000 puis réédité en langue anglaise en 2005.



Le Guide des Comptes >

Depuis 1992, ce livret de 96 pages est annuellement édité afin de présenter les activités des filiales du groupe ainsi que leurs rapports d'activités.



Répartition du Capital

24



Pascal PLUCHARD	489.883	92,98 %
Laurent PLUCHARD	11.052	2,10 %
Emmanuelle PLUCHARD-LABELLE	10.487	1,99 %
Sébastien PLUCHARD	10.487	1,99 %
Virginie PLUCHARD-COLE	4.850	0,92 %
Dominique PLUCHARD	80	0,02 %
Gilles BOUCHÉ	20	0,00 %
Wolfgang JOCHER	1	0,00 %
Olivier BROSSOLLET	1	0,00 %
Philippe RIBOUD	1	0,00 %
Vincent BASTIEN	1	0,00 %
Bernard TOMASINI	1	0,00 %
	<hr/>	<hr/>
	526.864	100 %

Montant du capital : 10.859.935,80 €

25

Comptes Sociaux 2012

Non consolidé Bilan actif au 31 Décembre 2012

26

ACTIF	BRUT	AMORTISSEMENTS ET PROVISIONS		31/12/2012	31/12/2011
TOTAL ACTIF IMMOBILISE	9 947 241	2 145 240		7 802 001	8 284 121
IMMOBILISATIONS INCORPORELLES				0	0
Logiciels informatiques				0	0
IMMOBILISATIONS CORPORELLES	7 076 260	2 145 240		4 931 020	5 413 085
Forêt le Vaudoué 12ha	130 000			130 000	130 000
Terrains Malesherbes 16.823m ² + 3.105m ² communs	129 557			129 557	297 699
Terrains Forges-les-Eaux 25.457 m ²	193 253			193 253	193 253
Terrains Maxéville 20.054 m ²	181 456			181 456	243 835
Construction entrepôt Malesherbes Binet	262 675	262 675			
Construction entrepôt Malesherbes Dayne & Gaston	450 000	72 000		378 000	396 000
Construction usine Maxéville	663 854	447 608		216 246	270 345
Construction bureaux rue de Rome	600 000			600 000	600 000
Construction bureaux Notre-Dame	364 221	88 353		275 868	291 291
Constructions usine Forges-les-Eaux	1 315 250	1 045 278		269 972	308 442
SCI Le Moulin bureaux Jean Dolent	2 555 979	73 841		2 482 138	2 615 099
Autres Immobilisations Corporelles	230 014	155 485		74 530	67 120
IMMOBILISATIONS FINANCIERES	2 870 981		2 870 981	2 871 036	
Participations Groupe	2 725 933		2 725 933	2 725 988	
TBS	274 530		274 530	274 530	
ATELIERS BABOUOT	1 939 342		1 939 342	1 939 342	
PARTENAIRES FABRICATION	471 698		471 698	471 753	
PARTENAIRES EDELWEISS	40 363		40 363	40 363	
Sarl BERNY'S	30 000		30 000	30 000	
SCI Jules Hochet	100 000		100 000	100 000	
Autres Immobilisations Financières	201		201	201	
Dépôts de garantie SCI Le Moulin et EDF 300 €	14 848		14 848	14 848	
TOTAL ACTIF CIRCULANT	6 194 453		6 194 453	5 746 864	
CREANCES	587 040		587 040	421 794	
Clients & comptes rattachés	63 275		63 275	56 219	
Créances en comptes courants sur filiales	371 967		371 967	255 480	
Autres créances	151 799		151 799	110 095	
DISPONIBILITES	5 607 413		5 607 413	5 325 070	
Valeurs mobilières de Sicav	3 285		3 285	2 980	
Dépôts à terme	5 500 000		5 500 000	5 187 555	
Banques	104 128		104 128	134 536	
Charges constatées d'Avance					
TOTAL GENERAL	16 141 694	2 145 240	13 996 454	14 030 985	

Non consolidé Bilan passif au 31 Décembre 2012

27

PASSIF	31/12/2012	31/12/2011
CAPITAUX PERMANENTS	12 855 689	13 286 540
CAPITAUX PROPRES	12 855 689	13 286 540
Capital Social	10 859 936	10 859 936
Prime de fusion	18 774	18 774
Réserve légale	834 141	824 371
Report à nouveau	894 038	1 388 073
Résultat de l'exercice	248 801	195 387
PROVISIONS POUR RISQUES & CHARGES		
Provisions pour risques et charges		
DETTES	1 140 765	744 445
Emprunts & dettes auprès des établissements de crédit :		
- pour extension immeuble industriel Forges-les-Eaux	68 819	90 461
- pour immeubles TBS à Bruxelles	255 000	285 000
- pour immeubles TBS ICNE		1 410
Dépôts de garantie reçus	60 881	53 381
Dettes Fournisseurs & Comptes Rattachés	10 802	15 580
Dettes Fiscales & Sociales	283 840	278 701
Dettes sur Immobilisations en cours	3 575	5 634
Dettes en compte courant	444 492	
Autres dettes	13 278	14 201
Produits constatés d'Avance	78	78
TOTAL GENERAL	13 996 454	14 030 985

Non consolidé Compte de Résultat 2012

28

	2012	2011
PRODUITS D'EXPLOITATION	1 071 187	1 115 012
Loyers usines	750 909	764 697
Autres produits	320 278	350 315
CHARGES D'EXPLOITATION	969 656	797 721
Autres achats et charges externes	469 005	310 715
Impôts et taxes	36 240	24 972
Salaires et traitements	343 812	342 150
Charges sociales	120 599	119 883
Dotations aux amortissements	159 316	178 057
PRODUITS FINANCIERS	142 560	116 867
Autres intérêts et produits assimilés	107 042	84 352
Produits financiers de participation	35 518	32 515
CHARGES FINANCIERES	1 698	9 216
Intérêts et charges assimilées sur investissements	1 241	2 475
Intérêts et charges assimilées sur gestion	458	6 741
RESULTAT FINANCIER	140 862	107 651
RESULTAT COURANT AVANT IMPOTS	83 077	246 885
PRODUITS EXCEPTIONNELS	692 723	417 775
Produits exceptionnels sur opérations de gestion	181 734	37 939
Produits exceptionnels sur opérations en capital	510 989	167 036
Reprises de provisions sur opérations de gestion	0	212 800
CHARGES EXCEPTIONNELLES	413 062	381 950
Charges exceptionnelles sur opérations de gestion	87 668	219 193
Charges exceptionnelles sur opérations en capital	237 151	162 758
Dotation exceptionnelle aux provisions	88 243	0
RESULTAT EXCEPTIONNEL	279 661	35 824
Impôts sur les bénéfices	113 937	87 322
TOTAL DES PRODUITS	1 906 470	1 649 654
TOTAL DES CHARGES	1 657 670	1 454 267
RESULTAT NET HORS DIVIDENDES GROUPE	248 801	195 387
Dividendes Intra-Gruppe	0	0
RESULTAT NET	248 801	195 387

Non consolidé Compte Gestionnel 2012

29

	2012	%	2011	%
Produits usines	320 278		350 315	
Loyers usines	750 909		764 697	
Produits financiers	142 560		116 867	
TOTAL PRODUITS	1 213 747	100%	1 231 879	100%
Services extérieurs	469 005	38,64%	310 715	25,22%
VALEUR AJOUTEE	744 743	61,36%	921 164	74,78%
Personnel	464 411	38,26%	462 033	37,51%
Impôts et taxes	36 240	2,99%	24 972	2,03%
EBITDA	244 092	20,11%	434 158	35,24%
Résultat financier	-1 698	-0,14%	-9 216	-0,75%
CASH FLOW BRUT D'EXPLOITATION	242 393	19,97%	424 942	34,50%
Dotation d'exploitation	159 316	13,13%	178 057	14,45%
RESULTAT COURANT AVANT IMPOTS	83 077	6,84%	246 885	20,04%
Résultat exceptionnel	279 661		35 824	
Résultat exceptionnel	279 661	23,04%	35 824	2,91%
Impôts sur les sociétés (charge d'intégration fiscale)	113 937		87 322	
RESULTAT NET	248 801	20,50%	195 387	15,86%
FREE CASH FLOW	355 065	29,25%	338 879	27,51%
Produits de Participation Groupe	0		0	
RESULTAT NET	248 801		195 387	

Non consolidé Tableau de financement 2012

30

RESSOURCES	2 012 12 mois	2 011 12 mois
Résultat net	248 801	195 387
Dotation aux amortissements	159 316	178 057
Variation des provisions	0	-212 800
CAPACITE D'AUTOFINANCEMENT	408 117	160 644
Augmentation des fonds propres	0	0
Nouveaux emprunts L & M Terme	0	300 000
Valeur nette comptable des immo.corpo cédées	230 522	257 781
Valeur nette comptable des immo.financ. cédées	110 104	0
Variation de périmètre	0	0
TOTAL RESSOURCES	748 742	718 425

EMPLOIS		
Réduction des fonds propres	0	0
Dividendes avec PFL versés aux actionnaires	679 652	76 697
Acquisition d'immobilisations corporelles	17 822	9 793
Acquisition d'immobilisations financières	0	0
Remboursement d'emprunt L & M terme	53 052	34 565
Remboursement d'emprunt obligataire	0	0
Autres emplois (charges à répartir)	0	0
TOTAL EMPLOIS	750 526	121 055

VARIATION DU FONDS DE ROULEMENT	-1 783	597 370
--	---------------	----------------

Variation des stocks nets	0	0
Variation des créances nettes	165 246	139 756
Variation des fournisseurs et autres dettes	-449 372	352 813
VARIATION DU BESOIN EN FONDS DE ROULEMENT	-284 126	492 568

VARIATION NETTE DE LA TRESORERIE	282 343	104 802
---	----------------	----------------

Trésorerie à la clôture	5 607 413	5 325 070
Trésorerie à l'ouverture	5 325 070	5 220 268
Variation de la trésorerie	282 343	104 803
Endettement fin de période	323 819	376 870

Non consolidé Tableau des remboursements 2012

31

Financements au 31-12-2012	Capital dû au 31-déc-12	REMBOURSEMENTS 2013		Capital dû au 31-déc-13	REMBOURSEMENTS 2014		Capital dû au 31-déc-14
		Capital	Interêts		Capital	Interêts	
BRO* 1 1,453% 183 000 € 2007-2016	68 819	22 023	750	46 795	22 306	467	24 489
BRO* 2 2,374% 300 000 € 2011-2021	255 000	30 000	3 113	225 000	30 000	2 730	195 000
TOTAL DES EMPRUNTS	323 819	52 023	3 863	271 795	52 306	3 197	219 489

Financements au 31-12-2012	Capital dû au 31-déc-14	REMBOURSEMENTS 2015		Capital dû au 01-janv-16	REMBOURSEMENTS 2016		Capital dû au 31-déc-16
		Capital	Interêts		Capital	Interêts	
BRO* 1 1,453% 183 000 € 2007-2016	24 489	22 593	181	1 896	1 896	2	0
BRO* 2 2,374% 300 000 € 2011-2021	195 000	30 000	2 346	165 000	30 000	1 963	135 000
TOTAL DES EMPRUNTS	219 489	52 593	2 527	166 896	31 896	1 965	135 000

Financements au 31-12-2012	Capital dû au 31-déc-16	REMBOURSEMENTS 2017		Capital dû au 31-déc-17	REMBOURSEMENTS 2018		Capital dû au 31-déc-18
		Capital	Interêts		Capital	Interêts	
BRO* 2 2,374% 300 000 € 2011-2021	135 000	30 000	1 580	105 000	30 000	1 197	75 000
TOTAL DES EMPRUNTS	135 000	30 000	1 580	105 000	30 000	1 197	75 000

Financements au 31-12-2012	Capital dû au 31-déc-18	REMBOURSEMENTS 2019		Capital dû au 31-déc-19	REMBOURSEMENTS 2020		Capital dû au 30-déc-20
		Capital	Interêts		Capital	Interêts	
BRO* 2 2,374% 300 000 € 2011-2021	75 000	30 000	814	45 000	30 000	431	15 000
TOTAL DES EMPRUNTS	75 000	30 000	814	45 000	30 000	431	15 000

Financements au 31-12-2012	Capital dû au 30-déc-20	REMBOURSEMENTS 2021		Capital dû au 30-déc-21	REMBOURSEMENTS 2022		Capital dû au 30-déc-22
		Capital	Interêts		Capital	Interêts	
BRO* 2 2,374% 300 000 € 2011-2021	15 000	15 000	82				
TOTAL DES EMPRUNTS	15 000	15 000	82				

* Taux variable Euribor 3 mois + 0.80% capé à 2,20% + 0.80% maxi

¹ pour Forges-les-Eaux

² pour TBS

Non consolidé Tableau des amortissements

32

Au 31 Décembre 2012	Total HT des Investissements	Amortissements déductions faites des reprises sur cessions	2 013
Immobilisations incorporelles	0	0	0
Forêt le Vaudoué 12ha	130 000	0	0
Terrains Malesherbes 37.439m ² + 8.352m ² commun	129 557	0	0
Terrains Forges-les-Eaux 25.457 m ²	193 253	0	0
Terrains Maxéville 26.947 m ²	181 456	0	0
Construction entrepôt Malesherbes Binet	262 675	262 675	0
Construction entrepôt Malesherbes Dayne & Gaston	450 000	72 000	18 000
Construction usine Maxéville	663 854	447 608	54 069
Construction bureaux rue de Rome	600 000	0	0
Construction bureaux Notre-Dame	364 221	88 353	14 750
Constructions usine Forges-les-Eaux	1 315 250	1 045 278	38 607
SCI Le Moulin bureaux Jean Dolent	2 555 979	73 841	22 913
Autres Immobilisations Corporelles	230 014	155 485	8 749
Total	7 076 260	2 145 240	157 088

ANNEES	2 014	2 015	2 016	2 017
Construction entrepôt Malesherbes Dayne & Gaston	18 000	18 000	18 000	18 000
Construction usine Maxéville	54 069	54 069	54 069	0
Construction bureaux rue de Rome	0	0	0	0
Construction bureaux Notre-Dame	14 750	14 750	14 750	14 750
Constructions usine Forges-les-Eaux	38 607	38 607	38 607	38 607
SCI Le Moulin bureaux Jean Dolent	22 913	22 913	22 913	22 913
Autres Immobilisations Corporelles	7 213	6 902	5 106	4 451
Total Amortissements	155 552	155 241	153 445	98 721

ANNEES	2 018	2 019	2 020	2 021
Construction entrepôt Malesherbes Dayne & Gaston	18 000	18 000	18 000	18 000
Construction usine Maxéville	0	0	0	0
Construction bureaux rue de Rome	0	0	0	0
Construction bureaux Notre-Dame	14 750	14 375	14 000	14 000
Constructions usine Forges-les-Eaux	38 607	38 191	0	0
SCI Le Moulin bureaux Jean Dolent	22 913	22 913	22 913	22 913
Autres Immobilisations Corporelles	2 996	2 803	2 803	2 803
Total Amortissements	97 266	96 282	57 716	57 716

Non consolidé Tableau des amortissements

33

ANNEES	2 022	2 023	2 024	2 025
Construction entrepôt Malesherbes Dayne & Gaston	18 000	18 000	18 000	18 000
Construction bureaux rue de Rome	0	0	0	0
Construction bureaux Notre-Dame	14 000	14 000	14 000	14 000
Constructions usine Forges-les-Eaux	0	0	0	0
SCI Le Moulin bureaux Jean Dolent	22 913	22 913	22 913	22 913
Autres Immobilisations Corporelles	2 803	2 803	1 402	0
Total Amortissements	57 716	57 716	56 314	54 913

ANNEES	2 026	2 027	2 028	2 029
Construction entrepôt Malesherbes Dayne & Gaston	18 000	18 000	18 000	18 000
Construction bureaux rue de Rome	0	0	0	0
Construction bureaux Notre-Dame	14 000	14 000	14 000	14 000
Constructions usine Forges-les-Eaux	0	0	0	0
SCI Le Moulin bureaux Jean Dolent	22 913	22 913	22 913	22 913
Total Amortissements	54 913	54 913	54 913	54 913

ANNEES	2 030	2 031	2 032	2 033
Construction entrepôt Malesherbes Dayne & Gaston	18 000	18 000	18 000	18 000
Construction bureaux rue de Rome	0	0	0	0
Construction bureaux Notre-Dame	14 000	13 616	0	0
Constructions usine Forges-les-Eaux	0	0	0	0
SCI Le Moulin bureaux Jean Dolent	22 913	22 913	22 913	22 913
Total Amortissements	54 913	54 529	40 913	40 913

ANNEES	2 034	2 035	2 036	2 037
Construction entrepôt Malesherbes Dayne & Gaston	0	0	0	0
Construction bureaux rue de Rome	0	0	0	0
Construction bureaux Notre-Dame	0	0	0	0
Constructions usine Forges-les-Eaux	0	0	0	0
SCI Le Moulin bureaux Jean Dolent	17 809	0	0	0
Total Amortissements	17 809	0	0	0

Non consolidé Résultat Exceptionnel en K€

Rapport du Conseil de Surveillance à l'assemblée générale annuelle

34

	Réalisé 2009	Réalisé 2010	Réalisé 2011	Réalisé 2012
Produits exceptionnels				
Cession Forges-les-Eaux	-	-	160	-
Cession Maxéville	-	-	-	220
Cession Malesherbes	-	-	-	290
Remboursement taxe foncière sur cession Malesherbes	-	-	-	14
Profit sur opérations de gestion	-	20	38	168
Profit Exceptionnel sur Exer.Antérieur	112	140	-	-
Cession immobilisations	-	-	7	1
Total	112	160	205	693
Charges exceptionnelles				
Charges sur opérations de gestion	-	30	-	2
Jetons de présence	-	10	2	2
FRAIS Exceptionnels sur				
Commission Atisreal /JD	-	2	-	-
Cession immobilisations Financière	-	-	-	-
Honoraires exceptionnels	14	16	7	3
Frais Exceptionnels de formation	-	-	-	-
Frais Exceptionnels de déménagement	3	-	-	-
Frais Exceptionnels sur matériel de transport	2	-	-	-
Mise à Disposition Bruxelles	-	-	-	81
Provisions sur risque social	-	213	-	88
Frais d'établissement Chine	-	-	-	-
VNC des immobilisations cédées	8	-	160	237
Total	27	271	170	413
RESULTAT EXCEPTIONNEL	85	-111	35	280

Tableau Des Risques Non Provisonnés

	Risque -	Risque +
Engagement Retraites	?	
Valeurs Titres de Participations		Madoff *
Valeurs Immobilières		?

* Selon Michel Neiman, nous devrions récupérer une moitié de la perte soit environ 130.000 € sur 263.926 € grâce à l'action du syndic liquidateur américain.

35

Mesdames, Messieurs, chers Actionnaires,

Conformément à l'article L.225-68, alinéa 9 du Code de commerce, nous vous présentons nos observations sur le rapport de gestion et les comptes remis par le directoire.

Nous vous précisons que le directoire a rendu compte régulièrement de sa gestion au conseil de surveillance, et lui a communiqué dans les délais légaux les comptes de l'exercice clos au 31 décembre 2012, ainsi que le contenu de son rapport.

Nous notons que l'exercice social est légèrement bénéficiaire de 248 801€.

Lors du dernier Conseil de Surveillance, votre Commissaire aux Comptes nous a indiqué qu'il n'aurait pas de réserve à formuler sur les comptes.

Aussi nous vous invitons à approuver les résolutions qui vous sont soumises.

LE CONSEIL DE SURVEILLANCE

Rapport du Commissaire aux Comptes sur les comptes annuels

Annexe aux comptes sociaux

36

37

Assemblée générale d'approbation des comptes de l'exercice clos le 31 décembre 2012

Aux actionnaires,

En exécution de la mission qui nous a été confiée par votre Assemblée Générale, nous vous présentons notre rapport relatif à l'exercice clos au 31 décembre 2012, sur :

- Le contrôle des comptes annuels de la société PARTENAIRES-LIVRES®, tels qu'ils sont joints au présent rapport,
- La justification de nos appréciations,
- Les vérifications et informations spécifiques prévues par la loi.

Les comptes annuels ont été arrêtés par votre Directoire. Il nous appartient, sur la base de notre audit, d'exprimer une opinion sur ces comptes.

I - Opinion sur les comptes annuels

Nous avons effectué notre audit selon les normes d'exercice professionnel applicables en France; ces normes requièrent la mise en œuvre de diligences permettant d'obtenir l'assurance raisonnable que les comptes annuels ne comportent pas d'anomalies significatives. Un audit consiste à vérifier, par sondages ou au moyen d'autres méthodes de sélection, les éléments justifiant des montants et informations figurant dans les comptes annuels. Il consiste également à apprécier les principes comptables suivis, les estimations significatives retenues et la présentation d'ensemble des comptes. Nous estimons que les éléments que nous avons collectés sont suffisants et appropriés pour fonder notre opinion. Nous certifions que les comptes annuels sont, au regard des règles et principes comptables français, réguliers et sincères et donnent une image fidèle du résultat des opérations de l'exercice écoulé ainsi que de la situation financière et du patrimoine de la société à la fin de l'exercice.

II - Justification des appréciations

En application des dispositions de l'article L.823-9 du Code de commerce relatives à la justification de nos appréciations, nous vous informons que les appréciations auxquelles nous avons procédé ont porté sur le caractère approprié des principes comptables appliqués, sur le caractère raisonnable des estimations significatives retenues et sur la présentation d'ensemble des comptes. Les appréciations ainsi portées s'inscrivent dans le cadre de notre démarche d'audit des comptes annuels, pris dans leur ensemble, et ont donc contribué à la formation de notre opinion, exprimée dans la première partie de ce rapport.

III - Vérification et informations spécifiques

Nous avons également procédé, conformément aux normes d'exercice professionnel applicables en France, aux vérifications spécifiques prévues par la loi. Nous n'avons pas d'observation à formuler sur la sincérité et la concordance avec les comptes annuels des informations données dans le rapport de gestion du Directoire et dans les documents adressés aux actionnaires sur la situation financière et les comptes annuels.

Fait à Issy les Moulineaux, le 27 Avril 2013 - SODECOM DEPONDY ET ASSOCIES

REGLES ET METHODES COMPTABLES

Les conventions générales comptables ont été appliquées, dans le respect du principe de prudence, des dispositions du règlement CRC 99-03 (arrêté ministériel du 22 juin 1999) et conformément aux hypothèses de base :

- continuité de l'exploitation
- permanence des règles et méthodes comptables d'un exercice à l'autre
- indépendance des exercices

et conformément aux règles générales d'établissement et de présentation des comptes annuels.

La méthode de base retenue pour l'évaluation des éléments inscrits en comptabilité est la méthode des coûts historiques.

Les principales méthodes utilisées sont les suivantes :

a) Comptabilisation des plus ou moins-values de placements

Dans le souci de donner une information plus proche de la réalité économique du patrimoine de la société, les plus ou moins values de placements sont comptabilisées sur l'exercice suivant les valeurs du 31 décembre.

b) Immobilisations corporelles

Les immobilisations corporelles sont évaluées à leur coût d'acquisition (prix d'achat et frais accessoires, hors frais d'acquisition ou à leur coût de production). Les amortissements pour dépréciation sont calculés suivant le mode linéaire ou dégressif en fonction de leur nature et de la durée de vie prévue.

Les constructions sont amorties sur 25 ans afin de faire correspondre les amortissements et la durée de vie réelle des immeubles.

Les autres immobilisations sont majoritairement amorties sur une durée de vie de 5 à 10 ans.

c) Participations

1. Le portefeuille des participations détenues est aujourd'hui le suivant :

	% détention	Chiffre d'affaires	Résultat net	Situation nette	Valeur titres détenus
Sas Ateliers BABOUOT	100%	3 592 910	365 554	3 637 370	1 939 342
SA TBS	100%	188 690	161 757	1 083 670	274 530
PARTENAIRES EDELWEISS AG	100%	CHF 45 000	CHF 36 366	CHF 90 502	40 363
Sas PARTENAIRES FABRICATION	90%	417 169	6 382	152 072	33 300
BPC Ltd par PARTENAIRES-FABRICATION	45%	HKD 66 317 649	HKD 36 627	HKD 15 076 979	458 997
SCI Le MOULIN	50%	153.194	35 521	113.227	23 338

Annexe aux comptes sociaux

38

2. Autres immobilisations financières

il s'agit principalement de dépôts et cautionnements

d) Créances

Les créances sont valorisées à leur valeur nominale. Une provision pour dépréciation est pratiquée lorsqu'il apparaît une perte probable.

Le poste clients correspond au reliquat sur loyer Jean-Lamour reçu du liquidateur en janvier 2013 et au service palettes-mois des mois de novembre et décembre pour l'entrepôt Binet Nord.

Les créances totalisent un montant de 2 979 263 € qui correspondent pour l'essentiel à des avances consenties à des filiales :

SCI Le Moulin	1 959 825
Partenaires Fabrication	438 398
TBS	352 951
BPC via P.FAB	11 023

e) Impôts sur les Sociétés

La SA Partenaires-Livres®, tête de groupe, est en intégration fiscale entre elle-même et les Ateliers Babouot. La société Partenaires Fabrication ne répond plus aux critères d'intégration, la participation minimum requise étant de 95%

f) Rémunération des dirigeants

Le montant de la rémunération ne peut être indiqué, puisque cela reviendrait à communiquer une rémunération individuelle. Elle n'a pas augmentée depuis plusieurs années.

g) Ventilation du chiffre d'affaires de 921.186,95 € et de prestations pour 150.000 €

Prestations :	839 703,75 €
SOLDES BINET SUD (45-Malesherbes) –	75 600,00 €
ACTIVITÉ BINET NORD (45-Malesherbes) – (service palettes-mois)	113 123,16 €
Ancien Siège Bureaux rue de Rome 75017 Paris –	45.517,54
DISTRIBUTION POINT-P (45-Malesherbes) –	81 012,04 €
IMPRIMERIE MAXEVILLE (54 Maxéville) –	263 161,91 €
RELIURE FORGES 1 (76-Forges-les-Eaux) –	156 577,61 €
LOCATION FORGES 2 (76-Forges-les-Eaux) terrain occupé 6 mois	15 916,67 €
Maison du Livre rue Jean Dolent 75014 Paris depuis le 1 ^{er} juillet 2009 –	84 964,48 €
Divers	3 830,34 €
et de mise à disposition de personnels à BPC	81.483,20 €

Cette prestation perçue d'un montant de 150 000 € correspond à la convention de service conclue avec la société Ateliers Babouot pour les prestations suivantes :

- Assistance financière
- Assistance commerciale
- Assistance juridique
- Assistance de secrétariat général
- Assistance de direction générale

Annexe aux comptes sociaux

39

h) Faits marquants :

· TBS continue la rénovation de l'immeuble situé à Bruxelles, rue Saint Quentin n° 34, pour le remploi fiscal du prix de vente de l'immeuble de Tournai, afin d'étaler le paiement des impôts sur la plus-value.

· Les travaux d'aménagement par TBS des bureaux du Bd Louis Schmidt 26 à Bruxelles B 1040 ont été achevés et la recherche de solutions d'occupation s'est intensifiée au cours de la fin de l'exercice.

· Notre locataire, la Société IMPRIMERIE JEAN LAMOUR a été mise en liquidation judiciaire. Nous n'avons pas subi de perte financière significative sur l'exercice 2012.

i) **Les honoraires du commissaire aux comptes** pour l'exercice 2012 sont arrêtés à 4.000,00€

j) Résultat Exceptionnel

Il est constitué pour l'essentiel des produits des cessions de réserves foncières situées à Malesherbes et à Maxéville.

k) Engagement de retraite

L'engagement a été évalué à 62.966 €.

Les engagements de retraites, non comptabilisés dans les comptes au 31/12/2012, s'élèvent à 62.966 euros. Les calculs ont été faits sur la base des obligations de la convention collective 3138 selon le barème ci-dessous.

Nombre de mois de salaire versés en cas de départ en retraite en fonction de l'ancienneté

Ancienneté :	> 5 ans	> 10 ans	>15 ans	> 20 ans	> 25 ans	> 30 ans	> 35 ans	> 40 ans
Mois :	0,5	1	1,5	2	2,5	3	3,5	4

Probabilité en fonction de l'âge

>60<65	>55<60	>50<55	>45<50	>40<45	>35<40	>30<35	>25<30	>20<25	>18<20 ans
99%	96%	93%	89%	82%	72%	62%	51%	40%	29%

En revanche le droit individuel à la formation n'a pas été évalué, car considéré comme non significatif.

l) Evénements postérieurs à la clôture :

La liquidation Jean Lamour se poursuit. Nous avons pu récupérer nos locaux à la fin du mois de février, ce qui nous a permis de régulariser une promesse de vente des dits locaux qui devrait trouver son achèvement fin avril.

Nous avons également réalisé la cession de l'usine de Forges-les-Eaux en début d'année.

Comptes des Filiales Sociétés Françaises



Fabrication délais courts

Ateliers Babouot, le relieur de la Pléiade spécialiste du papier bible

Installés à Lagny-sur-Marne (77), les Ateliers BABOUOT, façonnent le papier depuis 1923. Dès 1938 ils deviennent les relieurs de la collection "La Pléiade". Leur savoir-faire en matière de reliure d'ouvrages d'exceptions a été reconnu par la presse spécialisée comme l'excellence des métiers d'art en matière de fabrication de livres.

BABOUOT travaille la tradition du cuir, de l'or véritable et du papier fin qui nécessitent par an 45 kg d'or 23 carats, un cuir de première qualité issu de 45 000 peaux de mouton et du papier bible d'une finesse de 36 g/m².

La vraie tradition du luxe à la Française.

“ 45 Kg d'or et
45 000 peaux ”



LA MINISTRE DE L'ARTISANAT,
DU COMMERCE ET DU TOURISME

LA MINISTRE DELEGUEE
AUPRES DU MINISTRE DU REDRESSEMENT PRODUCTIF,
CHARGEE DES PETITES ET MOYENNES ENTREPRISES,
DE L'INNOVATION ET DE L'ECONOMIE NUMERIQUE

- 3 AVR. 2013

Paris, le 28 MARS 2013

Monsieur,

Suite à l'avis émis par la Commission nationale des entreprises du patrimoine vivant, nous avons le plaisir de vous informer de notre décision, en date du 26 mars 2013, d'attribuer à votre entreprise le label "entreprise du patrimoine vivant" (EPV).

Vous rejoignez ainsi le millier d'entreprises distinguées pour leur savoir-faire et nous tenons à vous en féliciter.

Votre entreprise sera référencée sur le site Internet www.patrimoine-vivant.com qui constitue une vitrine du savoir-faire français accessible par des clients du monde entier et bénéficiera des mesures fiscales prises par le Gouvernement pour soutenir vos initiatives en matière d'apprentissage et d'innovation.

Nous vous prions d'agréer, Monsieur, l'expression de nos salutations distinguées.

Sylvia Pinel
Sylvia PINEL

Fleur Pellerin
Fleur PELLERIN

Monsieur Pascal PLUCHARD
Ateliers Babouot
2 Rue Ampère
77400 LAGNY-SUR-MARNE

139 Rue de Bercy - 75572 Paris Cedex 12

Les Ateliers BABOUOT

Papiers fins et
ouvrages
à fortes épaisseurs

Équipés d'un matériel de dernière génération et fort d'une équipe de 40 personnes issues de la reliure main et de l'industrie graphique, les Ateliers Babouot sont passés maître dans la fabrication d'ouvrages de qualité, tant à quelques centaines d'exemplaires qu'à plusieurs dizaines de milliers d'exemplaires.

Une nouvelle ligne de production spécialement dédiée à la production d'ouvrage de forte épaisseur à vue le jour cette année.

Les Ateliers Babouot offrent à leurs clients la possibilité de stocker, à court terme, leurs fabrications.



Bilan actif au 31 Décembre 2012

46

ACTIF	AMORTISSEMENTS		31/12/12 net	31/12/11 net
	BRUT	ET PROVISIONS		
TOTAL ACTIF IMMOBILISE	5 638 500	3 390 176	2 248 325	1 752 075
IMMOBILISATIONS INCORPORELLES	9 789	9 789		4 827
Autres immobilisations incorporelles	9 789	9 789		4 827
IMMOBILISATIONS CORPORELLES	5 628 711	3 380 386	2 248 325	1 747 248
Installations techniques & matériels	5 268 875	3 104 829	2 164 045	1 687 455
Autres immobilisations corporelles	359 836	275 557	84 279	59 793
TOTAL ACTIF CIRCULANT	3 489 215		3 489 215	3 787 050
STOCKS	1 666 841		1 666 841	1 727 674
Matières premières	879 467		879 467	1 141 653
En cours de production	203 236		203 236	206 097
Produits intermédiaires & finis	584 138		584 138	379 924
CREANCES	1 822 374		1 822 374	2 059 375
Clients & comptes rattachés	627 289		627 289	758 581
Portefeuille d'effets acceptés	50 882		50 882	35 385
Autres créances	188 680		188 680	49 355
Valeurs mobilières de SICAV	7 436		7 436	8 114
Dépôts à terme	850 000		850 000	900 000
Disponibilités	85 413		85 413	288 458
Charges constatées d'Avance	12 675		12 675	19 481
TOTAL GENERAL	9 127 715	3 390 176	5 737 540	5 539 125

Bilan passif au 31 Décembre 2012

47

PASSIF	31/12/2012	31/12/2011
CAPITAUX PERMANENTS	3 637 370	3 425 764
CAPITAUX PROPRES	3 637 370	3 284 701
Capital social	2 591 800	2 591 800
Réserve légale	54 559	38 531
Autres réserves		
Report à nouveau	490 882	186 340
Résultat de l'exercice	365 554	320 570
Subventions d'équipement	134 576	147 460
PROVISIONS POUR RISQUES & CHARGES		141 063
Provisions pour risques		141 063
DETTES	2 100 170	2 113 361
Emprunts & dettes auprès des établissements de crédit	1 301 545	1 217 742
Dettes financières à court terme	5 101	800
Dettes fournisseurs & comptes rattachés	408 115	425 005
Dettes fiscales & sociales	382 230	451 777
Dettes sur immobilisations en cours		
Autres dettes	3 179	18 038
TOTAL GENERAL	5 737 540	5 539 125

Compte de Résultat 2012

48

	2 012	2 011
PRODUITS D'EXPLOITATION	4 015 826	4 085 411
Ventes France	3 585 830	3 686 569
Ventes export et assimilées	7 080	0
Chiffre d'affaires net	3 592 910	3 686 569
Production stockée	201 353	264 149
Autres produits	178 526	125 847
Transfert de charges	43 037	8 845
CHARGES D'EXPLOITATION	3 550 655	3 494 566
Achat de matières premières et autres approvisionnements	1 007 501	1 759 975
Variation de stock	262 187	-399 581
Autres achats et charges externes	418 140	331 033
Impôts et taxes	108 697	77 369
Salaires et traitements	1 013 902	1 000 534
Personnel Intérimaire	13 501	42 539
Charges sociales	462 141	441 002
Dotations aux amortissements	264 587	241 693
RESULTAT D'EXPLOITATION	465 171	590 845
PRODUITS FINANCIERS	48 434	60 493
Produits des valeurs mobilières	19 560	13 704
Autres intérêts et produits assimilés	28 874	46 789
CHARGES FINANCIERES	56 815	60 699
Intérêts et charges assimilées	56 815	60 699
RESULTAT FINANCIER	-8 381	-206
RESULTAT COURANT AVANT IMPOTS	456 791	590 639
PRODUITS EXCEPTIONNELS	258 720	146 777
Produits exceptionnels sur opérations de gestion	165 832	116 273
Produits exceptionnels sur opérations en capital	26 014	17 689
Reprise de provisions et subventions d'équipement	66 874	12 815
CHARGES EXCEPTIONNELLES	319 889	251 609
Charges exceptionnelles sur opérations de gestion	247 327	167 496
Charges exceptionnelles sur opérations en capital	1 760	17 089
Participation des salariés aux résultats de l'entreprise	70 802	67 023
RESULTAT EXCEPTIONNEL	-61 169	-104 832
Impôts sur les bénéfices	131 788	165 237
Crédit d'impôts	(101 720)	
TOTAL DES PRODUITS	4 424 700	4 292 681
TOTAL DES CHARGES	4 059 146	3 972 110
BENEFICE NET COMPTABLE	365 554	320 570

Compte Gestionnel 2012

49

	2 012	%	2 011	%
Produits	4 015 826	100,00%	4 085 411	100,00%
Consommations	1 269 687	31,62%	1 360 394	33,30%
MARGE BRUTE	2 746 139	68,38%	2 725 017	66,70%
Services extérieurs	418 140	10,41%	331 033	8,10%
VALEUR AJOUTEE	2 327 999	57,97%	2 393 983	58,60%
Personnel	1 489 544	37,09%	1 484 076	36,33%
EBDIT	838 455	20,88%	909 908	22,27%
Impôts et taxes	108 697	2,71%	77 369	1,89%
EBITDA	729 759	18,17%	832 538	20,38%
Résultat financier	-8 381	-0,21%	-206	-0,01%
RESULTAT OPERATIONNEL	721 378	17,96%	832 332	20,37%
Dotation d'exploitation	264 587	6,59%	241 693	5,92%
RESULTAT COURANT AVANT IMPÔTS	456 791	11,37%	590 639	14,46%
CASH FLOW BRUT D'EXPLOITATION RECONSTITUÉ	721 378	17,96%	832 332	20,37%
Participation des salariés aux résultats de l'entreprise	-70 802	-1,76%	-67 023	-1,64%
Résultat hors exploitation	9 633	0,24%	-37 809	-0,93%
Impôts sur les Sociétés	-30 068	-0,75%	-165 237	-4,04%
BENEFICE NET COMPTABLE	365 554	9,10%	320 570	7,85%
FREE CASH FLOW	213 944	5,33%	180 666	4,42%

Tableau de financement 2012

50

RESSOURCES	2012 12 mois	2011 12 mois
Résultat net	365 554	320 570
Dotation aux amortissements	244 208	221 313
Variation des provisions	-141 063	0
CAPACITE D'AUTOFINANCEMENT	468 698	541 883
Augmentation des fonds propres	(12 885)	(12 815)
Nouveaux emprunts L & M Terme	500 000	150 000
Valeur nette comptable des immobilisations cédées	1 760	17 090
Autres ressources.		
TOTAL RESSOURCES	957 574	696 158

EMPLOIS		
Dividendes versés aux actionnaires	0	0
Acquisition d'Immobilisations corporelles	742 217	32 905
Acquisition d'Immobilisations Financières	0	0
Remboursement d'emprunt L & M Terme	416 196	381 597
Autres emplois (charges à répartir)	0	0
TOTAL EMPLOIS	1 158 414	414 502

VARIATION DU FONDS DE ROULEMENT		
	-200 840	281 656

Variation des stocks nets	(60 834)	663 730
Variation des créances nettes	16 723	(498 212)
Variation des fournisseurs et autres créances	96 995	(10 133)
VARIATION DU BESOIN EN FONDS DE ROULEMENT	52 884	155 385

VARIATION NETTE DE LA TRESORERIE		
	(253 724)	126 271

Trésorerie à la clôture	942 849	1 196 573
Trésorerie à l'ouverture	1 196 573	1 070 302
Variation de la trésorerie	(253 724)	126 271

Tableau des remboursements 2012

51

Taux	Financements au 31-12-2012	Capital Dû au 31/12/2012		2013		Capital Dû au 31/12/2013		2014		
		4.50% Fixe	70 000 €	11 396	280	11 676	0	0	Interêts	Total
C.A. Loiret	5.20% Fixe	139 000 €	2008-2013	15 708	307	16 015	0			
C.A. Loiret	5.40% Fixe	888 000 €	2008-2016	474 619	23 094	149 734	347 879	133 619	16 115	149 734
CIC BRO	1.465% Var	195 000 €	2009-2014	60 941	40 526	457	20 415	76	76	20 491
CIC BRO	3.35% Var	170 000 €	2010-2016	142 480	22 858	4 488	119 822	23 633	3 713	27 345
CIC BRO	1.500% Var	900 000 €	2008-2014	96 401	96 401	357	96 758	0	0	80 846
CIC BRO	3.50% Fixe	500 000 €	2012-2020	500 000	31 812	17 361	49 173	488 188	15 536	80 846
TOTAL				1 301 545	345 341	46 343	956 204	242 977	35 440	278 417
Leasing BNP		127 000 €	2009-2015	51 805	22 359	1 934	29 446	23 420	873	24 293

Tableau des remboursements

Taux	Financements au 31-12-2012	Capital Dû au 31/12/2014		2015		Capital Dû au 31/12/2015		2016		
		5.40% Fixe	888 000 € <th>2008-2016 <th>140 982 <th>8 752 <th>73 378 <th>73 378 <th>1 489 <th>74 867</th> </th></th></th></th></th></th>	2008-2016 <th>140 982 <th>8 752 <th>73 378 <th>73 378 <th>1 489 <th>74 867</th> </th></th></th></th></th>	140 982 <th>8 752 <th>73 378 <th>73 378 <th>1 489 <th>74 867</th> </th></th></th></th>	8 752 <th>73 378 <th>73 378 <th>1 489 <th>74 867</th> </th></th></th>	73 378 <th>73 378 <th>1 489 <th>74 867</th> </th></th>	73 378 <th>1 489 <th>74 867</th> </th>	1 489 <th>74 867</th>	74 867
C.A. Loiret	1.465% Var	195 000 €	2009-2014	0	0	0	0	0	0	0
CIC BRO	3.35% Fixe	170 000 €	2010-2016	95 989	24 435	27 345	71 555	25 264	2 082	27 345
CIC BRO	3.50% Fixe	500 000 €	2012-2020	402 878	67 626	13 220	80 946	335 252	70 025	10 821
TOTAL				713 227	233 043	24 883	480 184	168 666	14 393	183 059
Leasing BNP		127 000 €	2009-2015	6 026	47	6 073	0	1 270	0	0

Tableau des remboursements

Taux	Financements au 31-12-2012	Capital Dû au 31/12/2016		2017		Capital Dû au 31/12/2017		2018	
		5.40% Fixe	888 000 € <th>2008-2016 <th>26 121 <th>1 225 <td>20 170</td> <td>339</td> <td>20 509</td> </th></th></th>	2008-2016 <th>26 121 <th>1 225 <td>20 170</td> <td>339</td> <td>20 509</td> </th></th>	26 121 <th>1 225 <td>20 170</td> <td>339</td> <td>20 509</td> </th>	1 225 <td>20 170</td> <td>339</td> <td>20 509</td>	20 170	339	20 509
C.A. Loiret	3.35% Fixe	170 000 €	2010-2016	46 291	8 338	192 719	75 079	5 767	80 846
CIC BRO	3.50% Fixe	500 000 €	2012-2020	265 227	9 563	212 890	95 249	6 106	101 355
TOTAL				311 518	98 628	108 192	95 249	6 106	101 355

Tableau des remboursements

Taux	Financements au 31-12-2012	Capital Dû au 31/12/2018		2019		Capital Dû au 31/12/2019		2020	
		3.35% Fixe <td>170 000 €</td> <td>2010-2016</td> <td>77 742</td> <td>3 104</td> <td>39 899</td> <td>524</td> <td>40 423</td>	170 000 €	2010-2016	77 742	3 104	39 899	524	40 423
CIC BRO	3.50% Fixe	500 000 €	2012-2020	117 640	3 104	39 899	39 899	524	40 423
TOTAL				117 640	3 104	39 899	39 899	524	40 423

Tableau des remboursements

Taux	Financements au 31-12-2012	Capital Dû au 31/12/2020		2021		Capital Dû au 31/12/2021		2022	
		3.50% Fixe <td>500 000 €</td> <td>2012-2020</td> <td>0</td> <td>0</td> <td>0</td> <td>0</td> <td>0</td>	500 000 €	2012-2020	0	0	0	0	0
CIC BRO	3.50% Fixe	500 000 €	2012-2020	0	0	0	0	0	0
TOTAL				0	0	0	0	0	0

* Taux variable Euribor 3 mois + 0.80% capé à 1.465% + 0.80% et + 1.5% + 0.80%

Ateliers Babouot SAS

Tableau des amortissements 2012

52

Au 31 Décembre 2012	Total HT des Investissements	Amortissements déductions faites des reprises sur cessions	Solde	2 013
Immobilisations incorporelles	9 789 €	9 789 €	0 €	0 €
Matériels Industriels	5 268 875 €	3 104 829 €	2 164 045 €	292 283 €
Autres Immobilisations corporelles	359 836 €	275 557 €	84 279 €	21 690 €
Total	5 638 500	3 390 176	2 248 324	313 973
Reprise subventions investissements				-12 885
Leasing BNP Paribas	127 000 €	14 012 €	112 988 €	22 359 €

ANNEES	2 014	2 015	2 016	2 017
Immobilisations incorporelles	0 €	0 €	0 €	0 €
Matériels Industriels	291 507 €	287 347 €	280 989 €	267 834 €
Autres Immobilisations corporelles	21 104 €	20 189 €	14 318 €	6 979 €
Total	312 611	307 535	295 307	274 813
Reprise subventions investissements	-12 885	-11 852	-11 508	-11 508
Leasing BNP Paribas	23 420 €	7 296 €	0 €	0 €

ANNEES	2 018	2 019	2 020	2 021
Immobilisations incorporelles	0 €	0 €	0 €	0 €
Matériels Industriels	203 134 €	176 298 €	99 288 €	98 382 €
Autres Immobilisations corporelles	0 €	0 €	0 €	0 €
Total	203 134	176 298	99 288	98 382
Reprise subventions investissements	-11 508	-11 508	-11 508	-11 508

ANNEES	2 022	2 023	2 024	2 025
Immobilisations incorporelles	0 €	0 €	0 €	0 €
Matériels Industriels	97 936 €	46 333 €	16 521 €	6 195 €
Autres Immobilisations corporelles	0 €	0 €	0 €	0 €
Total	97 936	46 333	16 521	6 195
Reprise subventions investissements	-11 508	-8 164	-6 125	-2 042

I - PRODUITS EXCEPTIONNELS

- Reprise subvention d'équipements+ prov 66 874
- Produits sur cession d'actif 26 014
- Produits exceptionnels sur opération de gestion 165 832

258 720

II - CHARGES EXCEPTIONNELLES

- Charges exceptionnelles sur opération de gestion 150 000
- Charges exceptionnelles sur cession d'actif 1 760
- Charges exceptionnelles sur opération de gestion 97 327
- Participation des salariés au résultat de l'entreprise 70 802

319 889

RÉSULTAT EXCEPTIONNEL

- 61 169



53



Ecrin de notre studio de fabrication... à Paris

“Siège social et show-room en plein Paris”

Depuis 2009 Partenaires-Livres® a installé son siège social et son studio de fabrication “PARTENAIRES FABRICATION” sur deux niveaux de la Maison du Livre, située à Paris dans le XIV^e arrondissement, près de Denfert Rochereau.

Notre show room présente l'évolution du livre et celle de nos fabrications, les collections du passé côtoyant les réalisations plus contemporaines comme nos nombreuses réalisations de livres-objets.



Livre-Objet > définition :

La définition du livre-objet ne serait-elle pas celle d'un Livre d'une qualité de fabrication et d'impression très soignée, paré d'ornements, de dorures, de tranchefiles, signets ou autres tirettes et pop-up ? Glissé dans un écrin ou un coffret, il peut prendre toutes formes, couleurs ou matières, et se métamorphoser ainsi en un objet sublimant le livre.

La meilleure illustration de cette définition ne ressemble t'elle pas aux ouvrages de la collection "La Pléiade" que nous fabriquons depuis 1938 ?

Forts de cette longue expérience, nous investissons depuis de nombreuses années dans la recherche et le développement afin de pouvoir proposer aujourd'hui des offres complètes à nos clients, tant en terme de packaging que de fourniture de produits ajoutés ou de primes.

Notre implantation dès 2007 en Chine nous assure un sourcing inégalable en Asie, mais surtout un outil de production qui nous est propre, garantissant à nos clients une qualité de fabrication européenne à des tarifs asiatiques.

“Notre implantation asiatique nous offre un sourcing inégalable”



Partenaires Fabrication SAS

Bilan actif au 31 Décembre 2012

56

ACTIF	BRUT	AMORTISSEMENTS ET PROVISIONS		31/12/11 net	
		31/12/12 net	31/12/11 net		
TOTAL ACTIF IMMOBILISE	488 282	8 663		479 619	482 261
IMMOBILISATIONS CORPORELLES	11 779	8 663		3 116	5 758
Autres immobilisations corporelles	11 779	8 663		3 116	5 758
IMMOBILISATIONS FINANCIERES	476 503			476 503	476 503
Actions BPC	458 997			458 997	458 997
Dépôts et cautionnements versés	17 506			17 506	17 506
TOTAL ACTIF CIRCULANT	183 443			183 443	179 191
STOCKS					
Matières premières					
En cours de production					
Produits intermédiaires & finis					
CREANCES	183 443			183 443	179 191
Clients & comptes rattachés	94 400			94 400	122 850
Portefeuille d'effets acceptés					
Autres créances	3 448			3 448	4 648
Disponibilités	85 595			85 595	51 693
TOTAL GENERAL	671 725	8 663		663 062	661 452

Bilan passif au 31 Décembre 2012

57

PASSIF	31/12/2012	31/12/2011
CAPITAUX PERMANENTS	595 758	584 144
CAPITAUX PROPRES	152 072	145 691
Capital social	37 000	37 000
Réserve légale	4 303	4 303
Report à nouveau	104 388	83 225
Autres Réserves		
Résultat de l'exercice	6 382	21 163
AUTRES FONDS PROPRES	443 686	438 453
Compte courant associés	443 686	438 453
DETTES	67 304	77 309
Emprunts & dettes auprès des établissements de crédit		
Dettes financières à court terme		
Dettes fournisseurs & comptes rattachés	4 830	1 367
Dettes fiscales & sociales	58 559	72 027
Autres dettes	3 914	3 914
Produits constatés d'Avance		
TOTAL GENERAL	663 062	661 452



Partenaires Fabrication SAS

Compte de résultat 2012

58

	2 012	2 011
PRODUITS D'EXPLOITATION	417 169	478 898
Ventes France	0%	0
Ventes export et assimilées	100%	417 169
Chiffre d'affaires net	100%	417 169
Production stockée	0	0
Autres produits	0	0
Transfert de charges	0	0
CHARGES D'EXPLOITATION	408 532	456 257
Achat de matières premières et autres approvisionnements	0	0
Variation de stock	0	0
Autres achats et charges externes	71 827	114 163
Impôts et taxes	3 636	3 034
Salaires et traitements	231 808	235 855
Personnel Intérimaire	0	0
Charges sociales	98 619	100 562
Dotations aux amortissements	2 642	2 642
RESULTAT D'EXPLOITATION	8 637	22 641
PRODUITS FINANCIERS	5 125	2 703
Produits des valeurs mobilières	0	0
Autres intérêts et produits assimilés	5 125	2 703
CHARGES FINANCIERES	0	448
Intérêts et charges assimilées	0	448
Différence négative de change	0	0
RESULTAT FINANCIER	5 125	2 256
RESULTAT COURANT AVANT IMPOTS	13 762	24 897
PRODUITS EXCEPTIONNELS	0	0
Produits exceptionnels sur opérations de gestion	0	0
Produits exceptionnels sur opérations en capital	0	0
CHARGES EXCEPTIONNELLES	6 193	0
Charges exceptionnelles sur opérations de gestion	6 193	0
Charges exceptionnelles sur opérations en capital	0	0
RESULTAT EXCEPTIONNEL	(6 193)	(0)
Impôts sur les bénéfices	1 187	3 734
TOTAL DES PRODUITS	422 294	481 601
TOTAL DES CHARGES	415 913	460 438
RESULTAT NET HORS DIVIDENDES GROUPE	6 382	21 163
Dividendes intra groupe	0	0
RESULTAT NET	6 382	21 163

Compte gestionnel 2012

59

	2 012	%	2 011	%
Produits	417 169	100,00%	478 898	100,00%
Consommations	0	0,00%	0	0,00%
MARGE BRUTE	417 169	100,00%	478 898	100,00%
Services extérieurs	71 827	17,22%	114 163	23,84%
VALEUR AJOUTEE	345 342	82,78%	364 734	76,16%
Personnel	330 427	79,21%	336 417	70,25%
EBDIT	14 915	3,58%	28 317	5,91%
Impôts et taxes	3 636	0,87%	3 034	0,63%
EBITDA	11 279	2,70%	25 283	5,28%
Résultat financier	5 125	1,23%	2 256	0,47%
RESULTAT OPERATIONNEL	16 404	3,93%	27 538	5,75%
Dotation d'exploitation	2 642	0,63%	2 642	0,55%
RESULTAT COURANT AVANT IMPOTS	13 762	3,30%	24 897	5,20%
CASH FLOW BRUT D'EXPLOITATION RECONSTITUE	16 404	3,93%	27 538	5,75%
Résultat hors exploitation	(6 193)	-1,48%	(0)	0,00%
Impôts sur les Sociétés	1 187	0,28%	3 734	0,78%
RESULTAT NET HORS DIVIDENDES GROUPE	6 382	1,53%	21 163	4,42%
Produits de participation groupe	0		0	
RESULTAT NET	6 382		21 163	
FREE CASH FLOW	9 023	2,16%	23 804	4,97%



Partenaires Fabrication SAS

Tableau de financement et des amortissements 2012

60

RESSOURCES	2 012 12 mois	2 011 12 mois
Résultat net	6 382	21 163
Dotation aux amortissements	2 642	2 642
Variation des provisions	0	0
CAPACITE D'AUTOFINANCEMENT	9 023	23 804
Augmentation des fonds propres	0	0
Nouveaux emprunts L & M Terme	0	(250 000)
Valeur nette comptable des immobilisations cédées	0	0
Compte courant Associés	5 233	17 565
TOTAL RESSOURCES	14 256	(208 631)

EMPLOIS		
Dividendes versés aux actionnaires	0	0
Acquisition d'Immobilisations corporelles	0	1 400
Acquisition d'Immobilisations Financières	0	0
Remboursement d'emprunt L & M Terme	0	0
Autres emplois (charges à répartir)	0	0
TOTAL EMPLOIS	0	1 400

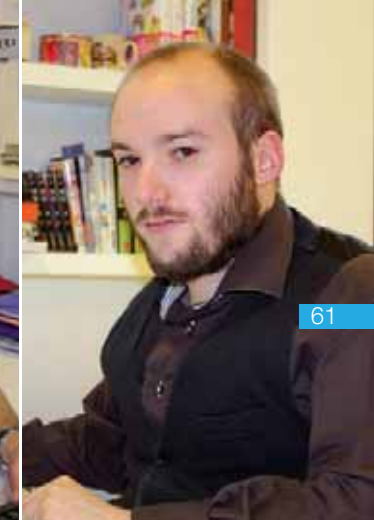
VARIATION DU FONDS DE ROULEMENT	14 256	(210 031)
---------------------------------	--------	-----------

Variation des stocks nets	0	0
Variation des créances nettes	(29 650)	(201 015)
Variation des fournisseurs et autres créances	10 005	(22 017)
VARIATION DU BESOIN EN FONDS DE ROULEMENT	(19 645)	(223 032)

VARIATION NETTE DE LA TRESORERIE.	33 902	13 001
-----------------------------------	--------	--------

Trésorerie à la clôture	85 595	51 693
Trésorerie à l'ouverture	51 693	38 692
Variation de la trésorerie	33 902	13 002
Endettement fin de période	0	0

au 31-12-2012	Total HT des Investissements	Amortissements déductions faites des reprises sur cessions	Solde	2 013
Autres Immobilisations corporelles	11 779	8 663	3 116	2 394
Total	11 779	8 663	3 116	2 394
	2 014	2 015	2 016	2 017
Autres Immobilisations corporelles	723	0	0	0
Total Amortissements	723	0	0	0



61



Bilan actif au 31 Décembre 2012

62

ACTIF	BRUT	AMORTISSEMENTS		31/12/11 net
		ET	PROVISIONS	
TOTAL ACTIF IMMOBILISE	2 410 500	281 175		2 209 675
IMMOBILISATIONS CORPORELLES	2 410 500	281 175		2 209 675
Constructions	2 410 500	281 175		2 209 675
TOTAL ACTIF CIRCULANT	10 833		10 833	16 478
STOCKS				
Matières premières				
En cours de production				
Produits intermédiaires & finis				
CREANCES	10 833		10 833	16 478
Clients & comptes rattachés	4 534		4 534	
Portefeuille d'effets acceptés				
Autres créances				74
Disponibilités	6 299		6 299	3 660
Charges locatives constatées d'Avance				12 745
TOTAL GENERAL	2 421 333	281 175	2 140 158	2 226 153

Bilan passif au 31 Décembre 2012

63

PASSIF	31/12/2012	31/12/2011
CAPITAUX PERMANENTS	2 090 018	2 147 579
CAPITAUX PROPRES	113 227	77 706
Capital Social	46 479	46 479
Réserve légale	1 501	
Report à nouveau	29 726	1 208
Résultat de l'exercice	35 521	30 019
PROVISIONS POUR RISQUES & CHARGES		
Provisions pour risques		
AUTRES FONDS PROPRES	1 976 791	2 069 873
Compte Courant Associés	1 976 791	2 069 873
DETTES	50 140	78 574
Emprunts & dettes auprès des établissements de crédit		
Dépôts de garantie locataires	36 411	36 411
Dettes Fournisseurs & Comptes Rattachés	3 876	1 553
Dettes Fiscales & Sociales	9 852	18 906
Dettes sur immobilisations		
Autres dettes		21 704
Produits constatés d'Avance		
TOTAL GENERAL	2 140 158	2 226 153

Compte de Résultat 2012

64

	2 012	2 011
PRODUITS D'EXPLOITATION	153 194	148 116
Ventes France	100% 153 194	148 116
Ventes export et assimilées	0% 0	0
Chiffre d'affaires net	100% 153 194	148 116
CHARGES D'EXPLOITATION	80 350	80 350
Autres achats et charges externes	12 236	4 506
Impôts et taxes	8 873	8 259
Salaires et traitements	0	0
Personnel Intérimaire	0	0
Charges sociales	0	0
Compte de répartition de Charges	(21 109)	(12 765)
Dotations aux amortissements	80 350	80 350
	0	0
RESULTAT D'EXPLOITATION	72 844	67 766
PRODUITS FINANCIERS	0	66
Produits des valeurs mobilières	0	66
Autres intérêts et produits assimilés	0	0
CHARGES FINANCIERES	30 046	32 515
Intérêts et charges assimilées	30 046	32 515
RESULTAT FINANCIER	(30 046)	(32 450)
RESULTAT COURANT AVANT IMPOTS	42 798	35 317
PRODUITS EXCEPTIONNELS	0	0
Produits exceptionnels sur opérations de gestion	0	0
Produits exceptionnels sur opérations en capital	0	0
CHARGES EXCEPTIONNELLES	0	1
Charges exceptionnelles sur opérations de gestion	0	1
Charges exceptionnelles sur opérations en capital	0	0
RESULTAT EXCEPTIONNEL	0	(1)
Impôts sur les bénéfices	7 277	5 297
TOTAL DES PRODUITS	153 194	148 182
TOTAL DES CHARGES	117 673	118 163
BENEFICE NET COMPTABLE	35 521	30 019

Compte Gestionnel 2012

65

	2 012	%	2 011	%
Produits	153 194	100,00%	148 116	100,00%
Consommations	0	0,00%	0	0,00%
MARGE BRUTE	153 194	100,00%	148 116	100,00%
Services extérieurs	12 236	7,99%	4 506	3,04%
VALEUR AJOUTEE	140 958	92,01%	143 610	96,96%
Personnel	0	0,00%	0	0,00%
EBDIT	140 958	92,01%	143 610	96,96%
Impôts et taxes	8 873	5,79%	8 259	5,58%
Compte de répartition de Charges	(21 109)	-13,78%	(12 765)	-8,62%
EBITDA	153 194	100,00%	148 116	100,00%
Résultat financier	(30 046)	-19,61%	(32 450)	-21,91%
RESULTAT OPERATIONNEL	123 148	80,39%	115 667	78,09%
Dotation d'exploitation	80 350	52,45%	80 350	54,25%
RESULTAT COURANT AVANT IMPOTS	42 798	27,94%	35 317	23,84%
CASH FLOW BRUT D'EXPLOITATION RECONSTITUE	123 148	80,39%	115 667	78,09%
Résultat hors exploitation	0	0,00%	(1)	0,00%
Impôts sur les Sociétés	7 277	4,75%	5 297	3,58%
BENEFICE NET COMPTABLE	35 521	23,19%	30 019	20,27%
FREE CASH FLOW	115 871	75,64%	110 369	74,51%

Tableau de financement 2012

66

RESSOURCES	2012 12 mois	2011 12 mois
Résultat net	35 521	30 019
Dotation aux amortissements	80 350	80 350
Variation des provisions	0	(3 539)
CAPACITE D'AUTOFINANCEMENT	115 871	106 830
Augmentation des fonds propres	0	0
Nouveaux emprunts L & M Terme	0	0
Valeur nette comptable des immobilisations cédées	0	0
Compte Courant Associés	(93 082)	(106 801)
TOTAL RESSOURCES	22 789	29
EMPLOIS		
Dividendes versés aux actionnaires	0	0
Acquisition d'immobilisations corporelles	0	0
Acquisition d'immobilisations financières	0	0
Remboursement d'emprunt L & M Terme	0	0
Autres emplois (charges à répartir)		
TOTAL EMPLOIS	0	0
VARIATION DU FONDS DE ROULEMENT	22 789	29
Variation des stocks nets	0	0
Variation des créances nettes	(8 284)	(48)
Variation des fournisseurs et autres créances	28 434	(3 428)
VARIATION DU BESOIN EN FONDS DE ROULEMENT	20 150	(3 476)
VARIATION NETTE DE LA TRESORERIE	2 639	3 504
Trésorerie à la clôture	6 299	3 660
Trésorerie à l'ouverture	3 660	156
Variation de la trésorerie	2 639	3 504

Tableau des amortissements 2012

67

	Total HT des Investissements	Amortissements déductions faites des reprises sur cessions	Solde	2 013
Immobilisations incorporelles	0	0	0	0
Matériels Industriels	0	0	0	0
Constructions	2 410 500	281 175	2 129 325	80 350
Total	2 410 500	281 175	2 129 325	80 350
Années	2 014	2 015	2 016	2 017
Constructions	80 350	80 350	80 350	80 350
Total Amortissements	80 350	80 350	80 350	80 350
Années	2 018	2 019	2 020	2 021
Constructions	80 350	80 350	80 350	80 350
Total Amortissements	80 350	80 350	80 350	80 350
Années	2 022	2 023	2 024	2 025
Constructions	80 350	80 350	80 350	80 350
Total Amortissements	80 350	80 350	80 350	80 350
Années	2 026	2 027	2 028	2 029
Constructions	80 350	80 350	80 350	80 350
Total Amortissements	80 350	80 350	80 350	80 350
Années	2 030	2 031	2 032	2 033
Constructions	80 350	80 350	80 350	80 350
Total Amortissements	80 350	80 350	80 350	80 350
Années	2 034	2 035	2 036	2 037
Constructions	80 350	80 350	80 350	80 350
Total Amortissements	80 350	80 350	80 350	80 350
Années	2 038	2 039	2 040	2 041
Constructions	80 350	80 350	40 225	
Total Amortissements	80 350	80 350	40 225	0



Plan budget 2010 > 2014

68

	31/12/10	31/12/11	31/12/12	31/12/13	31/12/14
Loyer Trimestre					
LOYER RDC 253 M² à 230 =	14 548	58 190	58 190	58 772	59 360
LOYER 1 133 M² à 315 =	10 475	38 404	42 462	44 696	45 595
LOYER 2 134 M² à 340 =	11 390	28 475	46 038	48 866	49 848
Domiciliation Babouot	1 300	1 300	1 300	1 300	1 300
Domiciliation PFAB 6 mois 2009	0	0	0	0	0
Domiciliation PL 6 mois	0	0	0	0	0
Domiciliation ATEP	125	127	141	143	144
Remboursement Charges	0	0	0	0	0
TOTAL PRODUITS D'EXPLOITATION	126 494	148 116	153 194	154 713	156 247
IMPOTS ET TAXES	0	0	0	0	0
DOTATION AUX AMORTISSEMENTS	80 350	80 350	80 350	80 350	80 350
AUTRES CHARGES	0	0	0	0	0
TOTAL CHARGES D'EXPLOITATION	80 350	80 350	80 350	80 350	80 350
RESULTAT D'EXPLOITATION	46 144	67 766	72 844	74 363	75 897
FRAIS FINANCIERS Sur Compte Courant (1% puis 1,5%, puis 2%)	(22 752)	(32 515)	(30 046)	(29 652)	(37 333)
RESULTAT FINANCIER	(22 752)	(32 450)	(30 046)	(29 652)	(37 333)
RESULTAT COURANT AVANT IS	23 393	35 316	42 798	44 711	38 564
PROFITS EXCEPTIONNELS	0	0	0	0	0
CHARGES EXCEPTIONNELLES	6 834	0	0	0	0
RESULTAT EXCEPTIONNEL	(6 834)	0	0	0	0
RESULTAT AVANT IMPOTS	16 559	35 316	42 798	44 711	38 564
IMPOTS	213	5 297	7 277	14 902	12 853
RESULTAT NET	16 346	30 019	35 521	29 809	25 711

COMPTE COURANT Ouverture	(2 301 830)	(2 176 674)	(2 069 874)	(1 976 792)	(1 866 633)
Flux Loyer	126 494	148 116	153 194	154 713	156 247
Flux impôts et TVA	(213)	(5 297)	(7 277)	(14 902)	(12 853)
Dépôt Garantie	10 075	0	0	0	0
Variation Trésorerie	(1 429)	(3 504)	(2 639)	0	0
Variation du Fond de Roulement	19 815	(29)	(20 150)	0	0
Frais divers de gestion	(6 834)	65	0	0	0
Frais financiers CC ou Produits Financiers	(22 752)	(32 450)	(30 046)	(29 652)	(37 333)
COMPTE COURANT Clôture	(2 176 674)	(2 069 874)	(1 976 792)	(1 866 633)	(1 760 572)

Plan budget 2015 > 2022

69

	31/12/15	31/12/16	31/12/17	31/12/18	31/12/19	31/12/20	31/12/21	31/12/22
59 953	60 553	61 158	61 770	62 388	63 011	63 642	64 278	
46 051	46 511	46 976	47 446	47 920	48 400	48 884	49 372	
50 347	50 850	51 359	51 873	52 391	52 915	53 444	53 979	
1 300	1 300	1 300	1 300	1 300	1 300	1 300	1 300	
145	147	148	150	151	153	154	156	
0	0	0	0	0	0	0	0	
157 796	159 361	160 942	162 538	164 151	165 779	167 424	169 085	
0	0	0	0	0	0	0	0	
80 350	80 350	80 350	80 350	80 350	80 350	80 350	80 350	
0	0	0	0	0	0	0	0	
80 350	80 350	80 350	80 350	80 350	80 350	80 350	80 350	
77 446	79 011	80 592	82 188	83 801	85 429	87 074	88 735	
(35 211)	(33 041)	(30 821)	(28 551)	(26 228)	(23 854)	(21 426)	(18 943)	
(35 211)	(33 041)	(30 821)	(28 551)	(26 228)	(23 854)	(21 426)	(18 943)	
42 235	45 970	49 770	53 638	57 572	61 575	65 648	69 792	
0	0	0	0	0	0	0	0	
42 235	45 970	49 770	53 638	57 572	61 575	65 648	69 792	
14 077	15 322	16 588	17 877	19 189	20 523	21 881	23 262	
28 158	30 648	33 182	35 760	38 383	41 052	43 768	46 530	

(1 760 572)	(1 652 065)	(1 541 066)	(1 427 534)	(1 311 424)	(1 192 691)	(1 071 289)	(947 171)
157 796	159 361	160 942	162 538	164 151	165 779	167 424	169 085
(14 077)	(15 322)	(16 588)	(17 877)	(19 189)	(20 523)	(21 881)	(23 262)
(35 211)	(33 041)	(30 821)	(28 551)	(26 228)	(23 854)	(21 426)	(18 943)
(1 652 065)	(1 541 066)	(1 427 534)	(1 311 424)	(1 192 691)	(1 071 289)	(947 171)	(820 291)



Plan budget 2023 > 2027

70

	31/12/23	31/12/24	31/12/25	31/12/26	31/12/27	
Loyer Trimestre						
LOYER RDC 253 M² à 230 =	14 548	64 921	83 674	84 511	85 356	86 209
LOYER 1 133 M² à 315 =	10 475	49 866	50 365	50 869	51 377	51 891
LOYER 2 134 M² à 340 =	11 390	54 519	55 064	55 614	56 171	56 732
Domiciliation Babouot	1 300	1 300	1 300	1 300	1 300	1 300
Domiciliation PFAB 6 mois 2009						
Domiciliation PL 6 mois						
Domiciliation ATEP	157	159	161	162	164	
Remboursement Charges	0	0	0	0	0	
TOTAL PRODUITS D'EXPLOITATION	170 763	190 562	192 454	194 366	196 296	
IMPOTS ET TAXES	0	0	0	0	0	
DOTATION AUX AMORTISSEMENTS	80 350	80 350	80 350	80 350	80 350	
AUTRES CHARGES	0	0	0	0	0	
TOTAL CHARGES D'EXPLOITATION	80 350	80 350	80 350	80 350	80 350	
RESULTAT D'EXPLOITATION	90 413	110 212	112 104	114 016	115 946	
FRAIS FINANCIERS Sur Compte Courant (1% puis 1,5%, puis 2%)	(16 406)	(13 812)	(10 920)	(7 963)	(4 942)	
RESULTAT FINANCIER	(16 406)	(13 812)	(10 920)	(7 963)	(4 942)	
RESULTAT COURANT AVANT IS	74 007	96 400	101 185	106 052	111 004	
PROFITS EXCEPTIONNELS						
CHARGES EXCEPTIONNELLES						
RESULTAT EXCEPTIONNEL	0	0	0	0	0	
RESULTAT AVANT IMPOTS	74 007	96 400	101 185	106 052	111 004	
IMPOTS	24 667	32 130	33 725	35 347	36 998	
RESULTAT NET	49 341	64 270	67 460	70 705	74 006	

COMPTE COURANT Ouverture	(820 291)	(690 601)	(545 981)	(398 171)	(247 116)
Flux Loyer	170 763	190 562	192 454	194 366	196 296
Flux impôts et TVA	(24 667)	(32 130)	(33 725)	(35 347)	(36 998)
Dépôt Garantie					
Variation Trésorerie					
Variation du Fond de Roulement					
Frais divers de gestion					
Frais financiers CC ou Produits Financiers	(16 406)	(13 812)	(10 920)	(7 963)	(4 942)
COMPTE COURANT Clôture	(690 601)	(545 981)	(545 981)	(398 171)	(247 116)

Plan budget 2028 > 2034

71

	31/12/28	31/12/29	31/12/30	31/12/31	31/12/32	31/12/33	31/12/34	TOTAL
87 071	87 942	88 822	89 710	90 607	91 513	92 428	92 428	1 880 408
52 410	52 934	53 463	53 998	54 538	55 083	55 634	55 634	1 230 289
57 300	57 873	58 451	59 036	59 626	60 222	60 825	60 825	1 331 173
1 300	1 300	1 300	1 300	1 300	1 300	1 300	1 300	32 500
								0
								0
165	167	169	170	172	174	176	176	3 881
0	0	0	0	0	0	0	0	7 644
198 246	200 216	202 205	204 214	206 243	208 293	210 363	210 363	4 445 751
0	0	0	0	0	0	0	0	0
80 350	80 350	80 350	80 350	80 350	80 350	80 350	80 350	2 048 875
0	0	0	0	0	0	0	0	57
80 350	80 350	80 350	80 350	80 350	80 350	80 350	80 350	2 048 932
117 896	119 866	121 855	123 864	125 893	127 943	130 013	130 013	2 396 819
(1 855)	1 299	4 522	7 814	11 177	14 611	18 119	18 119	(392 867)
(1 855)	1 299	4 522	7 814	11 177	14 611	18 119	18 119	(392 802)
116 041	121 165	126 377	131 678	137 070	142 554	148 132	148 132	2 004 016
								4 877
								13 118
0	0	0	0	0	0	0	0	(8 241)
116 041	121 165	126 377	131 678	137 070	142 554	148 132	148 132	2 004 016
38 677	40 384	42 121	43 888	45 685	47 513	49 372	49 372	659 769
77 365	80 781	84 255	87 790	91 384	95 041	98 759	98 759	1 954 644

(92 759)	64 955	226 086	390 691	558 831	730 565	905 956	905 956
198 246	200 216	202 205	204 214	206 243	208 293	210 363	210 363
(38 677)	(40 384)	(42 121)	(43 888)	(45 685)	(47 513)	(49 372)	(49 372)
(1 855)	1 299	4 522	7 814	11 177	14 611	18 119	18 119
64 955	226 086	390 691	558 831	730 565	905 956	1 085 066	1 085 066



Comptes des Filiales Société Belge

Bilan actif
au 31 Décembre 2012

74

ACTIF	BRUT	AMORTISSEMENTS ET PROVISIONS		31/12/2012	31/12/2011
TOTAL ACTIF IMMOBILISE	1 958 239	72 236		1 886 003	1 794 942
Immobilisations incorporelles					
Immobilisations corporelles	1 958 239	72 236		1 886 003	1 794 942
Terrain Louis Schmidt	59 749			59 749	59 749
Terrain Saint Quentin	26 466			26 466	26 466
Construction Louis Schmidt	1 274 004	51 821		1 222 183	1 198 810
Construction Saint Quentin	510 370	20 415		489 956	494 822
Matériel de transport	87 650			87 650	15 095
TOTAL ACTIF CIRCULANT	41 265			41 265	10 841
CREANCES	40 460			40 460	3 111
Clients	36 387			36 387	
Report fiscal déficitaire et TVA	1 333			1 333	3 111
Créances groupe (PL)					
Charges constatées d'Avance	2 740			2 740	
Disponibilités	805			805	7 730
TOTAL GENERAL	1 999 504	72 236		1 927 269	1 805 783

Bilan passif
au 31 Décembre 2012

75

PASSIF	31/12/2012	31/12/2011
CAPITAUX PERMANENTS	1 773 654	1 505 624
CAPITAUX PROPRES	1 083 670	949 185
Capital social	279 778	279 778
Réserves réglementées	1 160	1 160
Réserve immunisée	654 531	681 803
Réserve légale	69 984	69 984
Report à nouveau	-83 540	-83 787
Résultat de l'exercice	161 757	247
PROVISIONS POUR RISQUES & CHARGES	337 032	351 075
Provision pour impôts différés	337 032	351 075
AUTRES FONDS PROPRES	352 951	205 363
Compte courant associés	352 951	205 363
DETTES	153 615	300 159
Dettes fournisseurs & comptes rattachés	1 914	1 700
Dettes fournisseurs sur immobilisation	134 774	297 704
Dettes fiscales & sociales	16 927	755
TOTAL GENERAL	1 927 269	1 805 783

Compte de Résultat 2012

	31/12/2012	31/12/2011
PRODUITS D'EXPLOITATION	188 690	14 391
Prestations de Services	185 040	6 000
Autres Produits	3 650	8 391
CHARGES D'EXPLOITATION	8 700	10 218
Autres achats et charges externes	8 320	7 743
Impôts et taxes	380	2 474
EBITDA	179 990	4 173
Dotations aux amortissements	75 369	1 994
RESULTAT D'EXPLOITATION	104 621	2 179
PRODUITS FINANCIERS	0	0
Autres intérêts et produits assimilés	0	0
CHARGES FINANCIERES	5 473	0
Intérêts et charges assimilées	5 473	0
RESULTAT FINANCIER	-5 473	0
RESULTAT COURANT	99 148	2 179
PRODUITS EXCEPTIONNELS	91 502	599
Produits exceptionnels sur opérations de gestion	36 387	599
Produits exceptionnels sur opérations en capital	13 800	
Réintégrations fiscales sur PV de cession	41 315	
CHARGES EXCEPTIONNELLES	11 966	2 531
Charges exceptionnelles sur opérations de gestion	11 966	2 531
RESULTAT EXCEPTIONNEL	79 536	-1 932
IMPOTS SOCIETE	16 927	0
BENEFICE NET COMPTABLE	161 757	247

Fiche de rempli			
	Acquis	2012	2013
Rempli sur réinvestissement	1 400 000,00	17 089,14	3 133,00
Amortissement sur rempli en 25 ans	56 000,00	87 650,00	17 530,00
ratio : plus value / rempli			17 530,00 / 17 530,00 = 100%
soit 1.032.878,41 / 1.400.000,00			
			73,78%
Amortissement 56 000,00 * 73,78%			41 315,14
en Exploitation			
	Acquis	2012	2013
Résultat avt amort.& réintégration	212 737,64	17 089,14	3 133,00
Amortissements	75 368,81	87 650,00	17 530,00
Taxable	137 368,83		
réintégration fiscale	41 315,14		
Résultat fiscal	178 683,97		
Pertes reportées	128 898,67		
Base taxable	49 785,30		
Impôts 34%	16 927,00		
Résultat net	161 756,97		

Fiche de rempli

Rempli sur réinvestissement 1 400 000,00 ratio : plus value / rempli
 Amortissement sur rempli en 25 ans 56 000,00 l'an soit 1.032.878,41 / 1.400.000,00 73,78%
 Amortissement 56 000,00 * 73,78% 41 315,14

Au Bilan

Résultat avt amort.& réintégration 212 737,64 Réserve Immunisée 681 803,04
 Amortissements 75 368,81 Reprise proportionnelle -27 272,12
 Taxable 137 368,83
 réintégration fiscale 41 315,14 Provision pour impôts différés 351 075,37
 Résultat fiscal 178 683,97 Reprise proportionnelle -14 043,01
 Pertes reportées 128 898,67
 Base taxable 49 785,30
 Impôts 34% 16 927,00
 Résultat net 161 756,97

Tableau des Amortissements

Véhicules	Total Amort VNC Cession												
	2012	2013	2014	2015	2016	2017	2018	2019	2020	2021	2022	2023	2024
Espace	17 089,14	3 133,00	17 530,00	17 530,00	17 530,00	17 530,00	17 530,00	17 530,00	17 530,00	17 530,00	17 530,00	17 530,00	17 530,00
Audi BL	87 650,00												

Immeuble Av. Louis Schmidt 26	Total Amort VNC Cession												
	2012	2013	2014	2015	2016	2017	2018	2019	2020	2021	2022	2023	2024
Terrain	50 000,00	24 000,00	24 000,00	24 000,00	24 000,00	24 000,00	24 000,00	24 000,00	24 000,00	24 000,00	24 000,00	24 000,00	24 000,00
Quote part frais Terrain & précompte	9 749,00	3 148,04	3 148,04	3 148,04	3 148,04	3 148,04	3 148,04	3 148,04	3 148,04	3 148,04	3 148,04	3 148,04	3 148,04
Immeuble	600 000,00	2 000,00	2 000,00	2 000,00	2 000,00	2 000,00	2 000,00	2 000,00	2 000,00	2 000,00	2 000,00	2 000,00	2 000,00
Boiseries	78 701,00	2 000,00	2 000,00	2 000,00	2 000,00	2 000,00	2 000,00	2 000,00	2 000,00	2 000,00	2 000,00	2 000,00	2 000,00
Travaux et accessoires	566 822,79	22 672,95	22 672,95	22 672,95	22 672,95	22 672,95	22 672,95	22 672,95	22 672,95	22 672,95	22 672,95	22 672,95	22 672,95
Total	1 355 273,79	51 820,99	51 820,99	51 820,99	51 820,99	51 820,99	51 820,99	51 820,99	51 820,99	51 820,99	51 820,99	51 820,99	51 820,99

Immeuble rue Saint-Quentin 34	Total Amort VNC Cession												
	2012	2013	2014	2015	2016	2017	2018	2019	2020	2021	2022	2023	2024
Terrain	23 100,00	9 676,00	9 676,00	9 676,00	9 676,00	9 676,00	9 676,00	9 676,00	9 676,00	9 676,00	9 676,00	9 676,00	9 676,00
Quote part frais Terrain & précompte	3 366,00	1 330,28	1 330,28	1 330,28	1 330,28	1 330,28	1 330,28	1 330,28	1 330,28	1 330,28	1 330,28	1 330,28	1 330,28
Immeuble	241 900,00	9 676,00	9 676,00	9 676,00	9 676,00	9 676,00	9 676,00	9 676,00	9 676,00	9 676,00	9 676,00	9 676,00	9 676,00
Boiseries	33 257,00	9 676,00	9 676,00	9 676,00	9 676,00	9 676,00	9 676,00	9 676,00	9 676,00	9 676,00	9 676,00	9 676,00	9 676,00
Travaux et accessoires	235 213,38	9 408,54	9 408,54	9 408,54	9 408,54	9 408,54	9 408,54	9 408,54	9 408,54	9 408,54	9 408,54	9 408,54	9 408,54
Total	536 836,39	20 414,82	20 414,82	20 414,82	20 414,82	20 414,82	20 414,82	20 414,82	20 414,82	20 414,82	20 414,82	20 414,82	20 414,82

Réinvestissements	Total Amort VNC Cession												
	2012	2013	2014	2015	2016	2017	2018	2019	2020	2021	2022	2023	2024
Rempli Amortissable	1 805 895,17	1 805 895,17	1 805 895,17	1 805 895,17	1 805 895,17	1 805 895,17	1 805 895,17	1 805 895,17	1 805 895,17	1 805 895,17	1 805 895,17	1 805 895,17	1 805 895,17
Rempli Admissible	1 683 632,00	1 683 632,00	1 683 632,00	1 683 632,00	1 683 632,00	1 683 632,00	1 683 632,00	1 683 632,00	1 683 632,00	1 683 632,00	1 683 632,00	1 683 632,00	1 683 632,00
Rempli Autorisé	1 400 000,00	56 000,00	56 000,00	56 000,00	56 000,00	56 000,00	56 000,00	56 000,00	56 000,00	56 000,00	56 000,00	56 000,00	56 000,00

Immeuble Av. Louis Schmidt 26	Total Amort VNC												
	2012	2013	2014	2015	2016	2017	2018	2019	2020	2021	2022	2023	2024
Terrain	50 000,00	24 000,00	24 000,00	24 000,00	24 000,00	24 000,00	24 000,00	24 000,00	24 000,00	24 000,00	24 000,00	24 000,00	24 000,00
Quote part frais Terrain & précompte	9 749,00	3 148,04	3 148,04	3 148,04	3 148,04	3 148,04	3 148,04	3 148,04	3 148,04	3 148,04	3 148,04	3 148,04	3 148,04
Immeuble	600 000,00	2 000,00	2 000,00	2 000,00	2 000,00	2 000,00	2 000,00	2 000,00	2 000,00	2 000,00	2 000,00	2 000,00	2 000,00
Boiseries	78 701,00	2 000,00	2 000,00	2 000,00	2 000,00	2 000,00	2 000,00	2 000,00	2 000,00	2 000,00	2 000,00	2 000,00	2 000,00
Travaux et accessoires	566 822,79	22 672,95	22 672,95	22 672,95	22 672,95	22 672,95	22 672,95	22 672,95	22 672,95	22 672,95	22 672,95	22 672,95	22 672,95
Total	1 355 273,79	51 820,99	51 820,99	51 820,99	51 820,99	51 820,99	51 820,99	51 820,99	51 820,99	51 820,99	51 820,99	51 820,99	51 820,99

Immeuble rue Saint-Quentin 34	Total Amort VNC												
	2012	2013	2014	2015	2016	2017	2018	2019	2020	2021	2022	2023	2024
Terrain	23 100,00	9 676,00	9 676,00	9 676,00	9 676,00	9 676,00	9 676,00	9 676,00	9 676,00	9 676,00	9 676,00	9 676,00	9 676,00
Quote part frais Terrain & précompte	3 366,00	1 330,28	1 330,28	1 330,28	1 330,28	1 330,28	1 330,28	1 330,28	1 330,28	1 330,28	1 330,28	1 330,28	1 330,28
Immeuble	241 900,00	9 676,00	9 676,00	9 676,00	9 676,00	9 676,00	9 676,00	9 676,00	9 676,00	9 676,00	9 676,00	9 676,00	9 676,00
Boiseries	33 257,00	9 676,00	9 676,00	9 676,00	9 676,00	9 676,00	9 676,00	9 676,00	9 676,00	9 676,00	9 676,00	9 676,00	9 676,00
Travaux et accessoires	235 213,38	9 408,54	9 408,54	9 408,54	9 408,54	9 408,54	9 408,54	9 408,54	9 408,54	9 408,54	9 408,54	9 408,54	9 408,54
Total	536 836,39	20 414,82	20 414,82	20 414,82	20 414,82	20 414,82	20 414,82	20 414,82	20 414,82	20 414,82	20 414,82	20 414,82	20 414,82

Réinvestissements	Total Amort VNC												
	2012	2013	2014	2015	2016	2017	2018	2019	2020	2021	2022	2023	2024
Rempli Amortissable	1 805 895,17	1 805 895,17	1 805 895,17	1 805 895,17	1 805 895,17	1 805 895,17	1 805 895,17	1 805 895,17	1 805 895,17	1 805 895,17	1 805 895,17	1 805 895,17	1 805 895,17
Rempli Admissible	1 683 632,00	1 683 632,00	1 683 632,00	1 683 632,00	1 683 632,00	1 683 632,00	1 683 632,00	1 683 632,00	1 683 632,00	1 683 632,00	1 683 632,00	1 683 632,00	1 683 632,00
Rempli Autorisé	1 400 000,00	56 000,00	56 000,00	56 000,00	56 000,00	56 000,00	56 000,00	56 000,00	56 000,00	56 000,00	56 000,00	56 000,00	56 000,00





ZÜRICH

Comptes des Filiales Société Suisse



Bilan actif et passif au 31 Décembre 2012 en CHF

80

Aktiven	ACTIF	2012	%	2011	%
Umlaufvermögen	Actif circulant				
Fl. Mittel und Festgelder	DISPONIBILITES				
1020 CS, Zürich	Banque CS	1 882,25	2,00	1 436,57	131,00
Total Fl. Mittel und Festgelder	TOTAL DISPONIBILITES	1 882,25	2,00	1 436,57	131,00
Forderungen	Autres créances				
1100 Debitoren	Débiteurs	45 600,00	47,60	0,00	
1250 Festgeld	Dépôt à terme	30 000,00	31,30	40 000,00	75,00
2200 Aktionärskonto I	CC Actionnaire	18 270,00	19,10	15 200,00	120,20
Total Forderungen	Total créances	93 870,00	98,00	55 200,00	170,10
Total Umlaufvermögen	Total Actif circulant	95 752,25	100,00	56 636,57	169,10
Total Aktiven	TOTAL ACTIF	95 752,25	100,00	56 636,57	169,10

Passiven	PASSIF				
Fremdkapital kurzfristig	Dettes à court terme				
Passive Rechnungsabgrenzung	Compte de régularisation				
2300 Transitorische Passiven	Révisueur			2 500,00	210,00
	Impôts	5 250,00	5,50		
Total Passive Rechnungsabgrenzung		5 250,00	5,50	2 500,00	210,00
Total Fremdkapital kurzfristig	Total dettes à CT	5 250,00	5,50	2 500,00	210,00

Eigenkapital	CAPITAUX				
Kapital					
2800 Aktienkapital	CAPITAL	50 000,00	52,20	50 000,00	100,00
Total Kapital	Total Capital	50 000,00	52,20	50 000,00	100,00

Reserven, Bilanzgewinn	Résultat & réserves				
2900 Gesetzliche Reserven	Réserve légale	11 250,00	11,70	11 250,00	100,00
2990 Gewinn- und Verlustvortrag	Report à Nouveau	-7 113,43	-7,40	-7 329,18	97,10
Gewinn	Résultat	36 365,68	38,00	215,75	>1000
Total Reserven, Bilanzgewinn	Total Résultat & réserves	40 502,25	42,30	4 136,57	979,10

Total Eigenkapital	CAPITAUX PROPRES	90 502,25	94,50	54 136,57	167,20
---------------------------	-------------------------	------------------	--------------	------------------	---------------

Total Passiven	Total Passif	95 752,25	100,00	56 636,57	169,10
-----------------------	---------------------	------------------	---------------	------------------	---------------

Compte de résultat au 31 Décembre 2012 en CHF

81

Bezeichnung	Désignation	2012		2011	
Provisionsertrag	Revenus nets de commissions				
3000 Provisionen	Revenus d'honoraires	45 000,00	100,0	2 750,00	>1000
Total Provisionsertrag	Total des revenus de commissions	45 000,00	100,0	2 750,00	>1000

Aufwand	Charges externes				
6740 Rechts- und Beratungskosten	Honoraires juridiques et professionnels	3 537,20	-100,0	3 010,40	117,5
	Gubser				
	Révisueur				
	Frais administratifs				
	Exceptionnelle AG 2010				
Total Aufwand	TOTAL CHARGES	-3 537,20	100,0	-3 010,40	117,5

Finanzerfolg	Désignation	2012		2011	
Finanzertrag	Produits financiers				
7000 Zinsertrag	Intérêts reçus sur dépôt à terme	775,53	179,6	800,00	96,9
7100 Darlehenszinsen	Produits financiers sur compte courant	240,70	55,7	280,70	85,7
Total Finanzertrag	Total produits financiers	1 016,23	235,3	1 080,70	94,0

Finanzaufwand	Charges Financières				
7500 Bankzinsen und -spesen	Frais de banque	584,35	135,3	322,55	181,2
Total Finanzaufwand	Total charges financières	-584,35	-135,3	-322,55	181,2

Total Finanzerfolg	Résultat financier	431,88	100,0	758,15	57,0
---------------------------	---------------------------	---------------	--------------	---------------	-------------

Neutrale Rechnung					
8900 Steuern	Impôts	-5 529,00	100,0	-282,00	>1000
Total Neutrale Rechnung	Total Impôts	-5 529,00	100,0	-282,00	>1000

Gewinn	RESULTAT NET	36 365,68	100,0	215,75	>1000
---------------	---------------------	------------------	--------------	---------------	-----------------



Comptes des Filiales Sociétés d'Asie

Book Partners China

84

Proposer les prix les plus **compétitifs** du marché...

“1800 personnes sur 91 000 m²”

1800 personnes, sur une surface de travail construite de plus de 91 000 m², constituent un outil de travail performant qui contribue à la mondialisation de nos ventes : Europe, Amériques, Asie et Afrique.

En parallèle, et depuis de nombreuses années, nos productions s'inscrivent dans une démarche de développement durable, car tous nos achats papiers sont en effet issus de forêts d'élevage.

Dès 2004 ces efforts étaient récompensés par l'obtention de la norme environnementale ISO-14001.



85

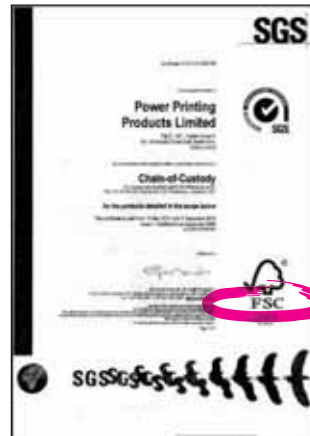


L'expertise du Façonnage

Une nouvelle facette de
notre offre
pour répondre aux projets d'aujourd'hui...

“ Une fabrication récompensée par 5 normes mondiales ”

25 années de développements et d'innovations nous ont permis d'acquérir une vraie expertise dans le domaine de la reliure industrielle et du façonnage. Aujourd'hui nous sommes fiers d'avoir su amener cette culture de la qualité européenne dans nos usines d'Asie, nous offrant ainsi une reconnaissance des plus grandes normes mondiales : ISO 9001, ISO 14001, OHSAS 18001, ICTI et FSC.



Fabrication délai 8 semaines

Book Partners China Ltd, notre filiale asiatique

pour répondre aux marchés du XXI^e siècle.

L'équipement de notre usine d'Asie allie "qualité" de fabrication avec "quantité".

Notre puissance de frappe industrielle est impressionnante et son niveau de qualité est reconnu supérieur au niveau européen.



« CPP dont nous sommes actionnaire est cotée à la bourse de Hong-Kong »

Book Partners China Ltd

Glossaire

ASSETS

Current Assets
 HSBC - HK\$ C/A
 HSBC - HK\$ S/A
 HSBC - US\$ S/A
 HSBC - EUR S/A
 HSBC - Time Deposits (US\$)
 BNP Paribas Hong Kong-HKD S/A
 BNP Paribas Bank EUR
 BNP Paribas Hong Kong-US\$ S/A
 BNP Paribas Hong Kong-EUR S/A
 BNP Paribas Hong Kong-CNY S/A
 Banque CIC Ouest - EUR
 Banque CIC Ouest - HKD
 Banque CIC Ouest - Fixed EUR
 Stock on hand
 Goods-in-transit
 Trade Receivables
 Investments in Listed Co.(HK)
 Other Receivable

Total Current Assets

Property and Equipment
 Furniture & Fixture
 Computer
 Motor Vehicle

Total Property and Equipment

Other Assets

Total Assets

LIABILITIES AND CAPITAL

Current Liabilities
 Accounts Payable
 Customer Deposit Received
 Accruals
 C/A - Holinail H.K.Ltd
 C/A - Holinail SAS
 C/A-Partenaires Fabrication
 Provision for taxation

Total Current Liabilities

Long-Term Liabilities
 Total Long-Term Liabilities

Total Liabilities

Capital
 Share Capital
 Retained Earnings
 Net Income

Total Capital

Total Liabilities & Capital

ACTIF

Actifs Court terme
 HSBC - Compte HK\$ C/A
 HSBC - Compte HK\$ S/A
 HSBC - Compte US\$
 HSBC - Compte EUR
 Placement à terme en \$
 BNP Paribas - Compte HK\$ S/A
 BNP Paribas Orléans - Compte EUR
 BNP Paribas - Compte US\$ S/A
 BNP Paribas - Compte EUR S/A
 BNP Paribas - Compte CNY S/A
 Banque CIC Ouest - Compte EUR
 Banque CIC Ouest - Compte HKD
 Banque CIC Ouest - Placement à terme en EUR
 Stock fin d'année
 En cours de production
 Cients
 Titres de participation
 Autres débiteurs

TOTAL ACTIFS COURT TERME

Immobilisations
 Meubles et Mobilier
 Ordinateurs
 Véhicule

Total Immobilisation

Autres éléments d'actif

TOTAL ACTIF

PASSIF

Passif à court terme
 Fournisseurs
 Avance clients
 Provision pour charges
 Compte courant Holinail Ltd
 Compte courant Holinail SAS
 Compte courant P. Fabrication
 Provision pour impôts

Total Dettes à court terme

Dettes à Long Terme

TOTAL DETTES à L & C T

Capitaux
 Capital
 Bénéfices non répartis
 Résultat net

SITUATION NETTE

TOTAL PASSIF

Bilan actif au 31 Décembre 2012 en HK\$

90

ACTIF	2012	2011	2010
REALISABLE & DISPONIBLE			
HSBC - Compte HK\$	7 792	11 000	998
HSBC - Compte US\$	4 135	4 135	4 355
HSBC - Compte EUR	2 071	2 071	2 071
BNP-PARIBAS HK HK\$	402 951	128 670	
BNP-PARIBAS HK US\$	4 131 074	1 192 708	77 385
BNP-PARIBAS HK EUR	331 574	983 491	7 739 575
BNP-PARIBAS HK CNY	3 803	3 803	
BNP-PARIBAS Orléans	205 161	206 011	1 195 578
Banque CIC Ouest - EUR	614 795	315 518	
Banque CIC Ouest - HK\$	53 046	899 020	
Banque CIC Ouest - Fixed	5 000 000	10 294 121	
Effets en portefeuille	2 100	1 300	42 266
CLIENTS	11 054 982	15 162 556	13 517 599
TITRES DE PARTICIPATION	5 337 572	328 165	9 090 683
TOTAL ACTIF COURT TERME	27 151 055	29 532 569	31 670 510
Stocks et Travaux en cours	2 491 241	1 915 261	1 524 321
IMMOBILISATIONS			
Meubles & Mobilier	46 073	61 902	
Ordinateurs	4 592	11 104	34 730
Véhicule	153 771	307 541	0
TOTAL IMMOBILISATIONS	204 436	380 547	34 730
TOTAL ACTIF	29 846 732	31 828 376	33 229 561

Bilan passif au 31 Décembre 2012 en HK\$

91

PASSIF	2012	2011	2010
Fournisseurs	11 797 806	12 190 868	15 004 682
Avance clients	1 472 171	785 857	950 824
Provision pour charges	32 554	17 324	728 469
Compte courant Holinail Ltd HK	45 424	168 768	0
Compte courant Holinail SAS	4 800	4 800	4 800
Compte courant P. Fabrication	1 416 997	3 521 605	4 792 182
TOTAL DETTES A COURT TERME	14 769 753	16 689 224	21 480 957
CAPITAL	10 000 000	10 000 000	10 000 000
REPORT A NOUVEAU	5 040 352	1 748 604	749 442
RESULTAT NET	36 627	3 390 548	999 162
Acompte dividende	0	0	0
SITUATION NETTE	15 076 979	15 139 152	11 748 604
TOTAL PASSIF	29 846 732	31 828 376	33 229 561

Compte de Résultat 2012 en HK\$

92

93

Compte de Résultat en HK\$	Income Statement under HK\$	2012		2011		2010		2009	
Chiffre d'affaires	Revenues of Sales	66 068 172,07	99,62%	71 045 207,20	96,53%	67 258 743,65	99,68%	65 319 861,00	99,5%
Produits financiers	Discount Allowed	72 874,43	0,11%	2 086 530,97	2,83%	239,98	0,00%	1 551,13	0,0%
Produits de cession d'immobilisation	Profit on disposal of F.A.		0,00%	60 000,00	0,08%				
Intérêts reçus	Interest Income	176 602,96	0,27%	91 963,66	0,12%				
Dividendes reçus	Dividend Income		0,00%	315 659,40	0,43%	215 200,20	0,32%	308 314,90	0,5%
Total des Produits	Total Revenues	66 317 649,46	100,00%	73 599 361,23	100,00%	67 474 183,83	100,00%	65 629 727,03	100,0%
Achats	Cost of Sales	44 894 967,83	67,70%	51 418 069,04	69,86%	45 529 515,09	67,48%	47 754 623,80	72,8%
Achats Papier	Cost of Package	2 958 125,03	4,46%	2 492 243,36	3,39%	3 474 013,19	5,15%		
Commission, Tests et Inspections	Commission, Testing & inspection	221 788,95	0,33%	61 304,57	0,08%	37 738,50	0,06%		
Stock à l'ouverture	Opening Stock	1 865 708,38	2,81%	422 501,27	0,57%				
Stock à la clôture	Closing stock	-2 491 240,83	-3,76%	-1 693 102,80	-2,30%				
Variation de stocks	Stocks variation		0,00%		0,00%			-1 154 524,00	-1,8%
Débours TVA	VAT disbursements	4 056 180,50	6,12%	9 515 500,55	12,93%	3 582 670,00	5,31%		
Frais de transports	Cost Transportation + VAT	6 040 271,83	9,11%	598 961,35	0,81%	6 856 188,83	10,16%	9 387 379,20	14,3%
Coût des ventes	Total Cost of Sales	57 545 801,69	86,77%	62 815 477,34	85,35%	59 480 125,61	88,15%	55 987 479,00	85,3%
Marge Brute	Gross Profit	8 771 847,77	13,23%	10 783 883,89	14,65%	7 994 058,22	11,85%	9 642 248,03	14,7%
Salaires et charges	Salaries & Charges	7 154 868,22	10,79%	9 159 170,88	12,44%	7 859 226,15	11,65%	7 337 978,40	11,18%
Autres achats et charges externes	Other purchases and external charges	1 306 093,38	1,97%	882 906,62	1,20%	830 588,76	1,23%	502 105,00	0,77%
Impôts et taxes	Tax	6 344,46	0,01%	12 186,59	0,02%	12 716,22	0,02%	9 420,00	0,01%
Amortissements	Depreciation	176 111,03	0,27%	202 783,03	0,28%	123 162,00	0,18%	120 260,00	0,18%
Résultat Financier ¹	Financial Result ¹	99 063,76	0,15%	-3 799 789,83	-5,16%	-2 008 745,08	-2,98%	-849 992,50	-1,30%
Charges Exceptionnelles 2007-2010	Exceptional charges	0,00	0,00%	740 806,00	1,01%				
Total des Frais	Total Expenses	8 742 480,85	13,18%	7 198 063,29	9,78%	6 816 948,05	10,10%	7 119 770,90	10,85%
Bénéfice avant Impôts	Income before taxes	29 366,92	0,04%	3 585 820,60	4,87%	1 189 376,39	1,76%	2 522 477,13	3,84%
Impôts sociétés	Income taxes 16,5%	7 259,91	0,01%	-195 298,99	-0,27%	-190 214,79	-0,28%	-171 298,00	-0,26%
Revenu NET	NET INCOME	36 626,83	0,06%	3 390 521,61	4,61%	999 161,60	1,48%	2 351 179,13	3,58%
Free Cash Flow	Free Cash Flow	212 737,86		3 593 304,64		1 122 323,60		2 471 439,13	

¹ L'écart de change réel est situé dans le coût des ventes
Exchange Difference: Should be reallocated in Cost of sales

Bilan 2012 en milliers d'HK\$

94

	GROUP				Société mère			
	31/12/2012	31/12/2011	31/12/2010	31/12/2009	31/12/2012	31/12/2011	31/12/2010	31/12/2009
ASSET AND LIABILITIES								
Leasehold land and land use rights	5,590	5,629	5,474	5,532	-	-	-	-
Property, plant and equipment	140,833	143,506	118,294	128,923	-	-	-	-
Investments properties	29,834	-	-	-	-	-	-	-
Intangible assets	527	-	-	-	-	-	-	-
Other non-current asset	512	601	690	779	-	-	-	-
Interest in subsidiaries					46,078	46,078	46,078	46,078
Non-current assets	177,296	149,736	124,458	135,234	46,078	46,078	46,078	46,078
Inventories	27,436	33,440	21,319	17,805	-	-	-	-
Trade and other receivables	49,367	89,672	71,414	63,260	70,691	52,122	26,630	27,318
Dividend receivables	-	-	-	-	7,043	7,043	11,444	9,127
Current tax assets - Pledged deposits	1,590	337	-	1,055	-	-	-	-
Cash and cash equivalents	23,688	46,300	28,831	25,966	657	2,907	46	-
Current assets	102,081	169,749	121,564	108,086	78,391	62,072	38,120	36,445
Trade and other payables	23,843	39,423	26,130	24,740	-	-	-	-
Bank borrowings - secured	35,486	63,270	34,682	45,501	-	-	-	-
Obligations under finance leases	-	2,024	10,834	17,063	-	-	-	-
Income tax payable	812	1,110	1,108	1,361	-	-	-	-
Current liabilities	60,141	105,827	71,754	88,665	0	0	0	0
Net current assets / (liabilities)	41,940	63,922	49,810	19,421	78,391	62,072	38,120	36,445
Bank borrowings - secured					-	-	-	-
Obligations under finance leases				36	-	-	-	-
Amounts due to directors					-	-	-	-
Deferred tax liabilities	1,885	3,442	3,624	3,936	-	-	-	-
Non-current liabilities	1,885	3,442	3,624	3,936	0	0	0	0
Total assets less current liabilities	217,351	210,216	170,644	150,683	124,469	108,150	84,198	82,523
Equity attributable to company's owners								
Share capital	95,815	83,715	67,215	67,215	95,815	83,715	67,215	67,215
Reserves	121,536	126,501	103,429	83,468	28,654	24,435	16,983	14,308
Total equity	217,351	210,216	170,644	150,683	124,469	108,150	84,198	81,523

Source : CHINA PRINT POWER GROUP Ltd Financial Statement announcement

Compte de résultat 2012 en milliers d'HK\$

95

	31/12/2012	31/12/2011	31/12/2010	31/12/2009	31/12/2008
Revenue	191,874	257,859	201,677	212,962	264,205
Cost of sales	-162,413	-201,707	-142,233	-152,058	-200,640
Gross profit	29,461	56,152	59,444	60,904	63,565
Gross profit %	22%	22%	29%	29%	31%
Other income	1,485	1,781	2,912	342	549
Distribution costs	-10,060	-12,450	-8,800	-9,996	-12,946
Administrative expenses	-26,318	-27,427	-24,962	-22,896	-25,171
Listing expenses	-	-8,890	-	-	-
Other operating expenses	-6,919	-2,947	-1,801	-4,104	-3,928
Finance costs	-1,443	-1,617	-2,051	-2,613	-2,217
Profit before income tax	-13,794	4,602	24,742	21,637	19,852
Income tax expense	-940	-3,460	-2,730	-2,417	-1,408
Profit for the year (Group)	-14,734	1,142	22,012	19,220	18,444

Available-for-sale investments	-	-	-	-63	-
Exchange gain on translation of financial statements of foreign operations	1,585	3,268	833	525	-
Other comprehensive income, for the year, including reclassification adjustments and net of tax	1,585	3,268	833	462	0
Total comprehensive income for the year and attributable to owners of the Company	-13,149	4,410	22,845	19,682	18,444
Earning per share for profit attributable to owners of the Company during the year - Basic (KK cents)	-8,8	0,8	18,0	16,2	

CHINA PRINT POWER GROUP Ltd

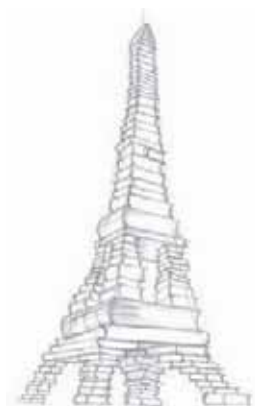
China Print Power Group Limited. The Group's principal activities are printing of books. The group is organized into two segments:
 - Book Products is the provision of full suites of services from pre-press to printing to finishing / binding services.
 - Specialized products is the production of custom-made and value-added printing products.

The Group sells its product to Asia, Europe, North America and other countries.
 Head-quarter is located in HK & the completely new manufacturing plant is located in Mainland China, HeYuan.
 Group employ over 1,500 workers, with area more than 200, 000 sq ft.

CHINA PRINT POWER GROUP Ltd comply with ISO9001: 2000 and had been accredited by the UK certification body.
 CHINA PRINT POWER GROUP LTD is listed on the Hong Kong market under code 6828



Guide des Comptes 2012



Conception et Création graphique

Thierry WAGNON - PRO CD Multimédia Grenoble

Impression

Imprimé en offset sur les presses de

l'imprimerie CEDIGRAPHE à Bresson sur papier "Ensocoat 2s

240 Gr - 255 microns - 100% PEFC" pour la couverture,

et "Inaset plus offset blanc - 135 Gr" pour les pages intérieures.

Façonnage et Reliure

Ateliers BABOUOT à Lagny-Sur-Marne

