

# Contacts

## **PARTENAIRES-LIVRES®**

**Forges-les-Eaux - Malesherbes - Maxéville**

[www.partenaires-livres.com](http://www.partenaires-livres.com)

MAISON DU LIVRE

25 bis, rue Jean Dolent

F-75014 PARIS

Tél + 33 180 180 431 - Fax + 33 1 43 36 18 93

## **TBS**

Avenue Louis Schmidt, 26

B - 1040 BRUXELLES

[c.saint-lager@partenaires-livres.com](mailto:c.saint-lager@partenaires-livres.com)

## **BABOUOT**

2, rue Ampère

F-77400 LAGNY-sur-MARNE

Tél + 33 1 64 12 19 40 - Fax + 33 1 64 30 91 28

[s.croquois@partenaires-livres.com](mailto:s.croquois@partenaires-livres.com)

## **PARTENAIRES FABRICATION**

25 bis, rue Jean Dolent

F-75014 PARIS

Tél + 33 180 180 433 - Fax + 33 1 43 36 18 93

[p.pluchard@partenaires-livres.com](mailto:p.pluchard@partenaires-livres.com)

## **BOOK PARTNERS CHINA**

Mail : Room 1006, 10/F, Coastal City East Tower

Hai De San Dao, Hou Hai Bin Road

SHENZHEN, CHINA ZIP 518054

Tél +86 755 26 40 44 29 and +86 755 88 86 65 71

Fax + 86 755 26 42 46 99

## **Représentation commerciale européenne**

### **Services techniques**

25 bis, rue Jean Dolent

F-75014 PARIS

Tél + 33 180 180 432 - Fax + 33 1 43 36 18 93

[herve.peronnet@book-partners-china.com](mailto:herve.peronnet@book-partners-china.com)

## **PARTENAIRES EDELWEISS**

Andreas Gubser - Bleicherweg 33

CH - 8027 ZÜRICH



## 23 années de communication...

*Parler de la communication publicitaire de Partenaires-Livres® c'est un peu vouloir parler d'une exposition d'art ; tant le sujet est précieux et exclusif !!!*

*En effet il n'est pas possible de parler de la fabrication du livre sans penser à un objet d'art, une pièce unique, ce qui interdit bien évidemment de résonner "PUB", mais plutôt de parler de communication publicitaire.*

*Ceci nécessite d'avoir un dialogue avec le client bien sûr, mais aussi et surtout, avec l'entreprise : En effet comment motiver nos clients à la qualité de nos produits si notre personnel n'y est pas lui-même sensibilisé ???*

*Aussi faut-il bien comprendre au départ ce qu'est le Livre : j'écrivais ceci, il y a déjà 20 ans : "Le Livre jette un filet mobile sur les continents, immense filet de mots sur un continent de paroles : ainsi est le Livre, cet objet unique et pourtant fabriqué à plusieurs milliers d'exemplaires !!!*

*Voilà bien tout le paradoxe pour la communication publicitaire du Livre et pourquoi nous avons toujours privilégié le dialogue pour celle-ci !!!*

*23 ans de communication est un véritable combat qu'il nous a fallu mener chaque jour pour en arriver toujours aux mêmes arguments :*

### **Qualité Délais et Prix.**

*Une recherche qui fut facilitée par l'ultime démarche de Partenaires-Livres® qui en décidant d'internationaliser ses sites de production permet ainsi de répondre aux exigences d'un marché moderne.*

Jacques WAGNON

*L'auteur est un maillon important de la chaîne du livre, de son écriture dépend le succès de celui-ci.*

*Autrefois ce livre était de pierre, si solide et si durable.*

*Aujourd'hui il fait place au livre de papier plus solide et plus durable encore.*



Nous écrivons, il y a tout juste 22 ans dans la préface du premier ouvrage de communication de PARTENAIRES :

*" Parler est bien...  
Ecrire est mieux !  
Imprimer est  
excellente chose "*

Mais rien n'a changé pour nous comme pour nos clients !! Certes, notre logo a pris un air de jeunesse au fil du temps, la liseuse qui était bien enfermée à

l'époque s'est au fil des ans libérée, pour se retrouver aujourd'hui totalement émancipée. Mais la philosophie de l'entreprise est restée la même : Être au service de nos clients. N'est-ce pas là, la meilleure pensée que nous pouvions conserver 22 ans après ?

Voilà, pourquoi nous avons voulu à travers ces quelques pages vous retracer l'évolution de l'entreprise au cours de ces 22 années "DÉJÀ" comme dirait certains chroniqueurs, alors que pour nous, nous disons : 22 ans "A PEINE". Mais nous sommes heureux, car nous avons déjà hier, à cœur de vous offrir le meilleur de nous mêmes, et voilà qu'aujourd'hui nous nous en faisons un "Devoir" !



1988



1990



1994



1999



2005



### RELIURES BRUN

Le premier potentiel européen de reliures en 1987



### RELIFAC

Spécialiste des petites et moyennes séries et des travaux spéciaux.



### Ateliers BABOUOT

Le relieur de la Pléiade et spécialiste du papier bible



### Imprimerie CLERC

L'imprimeur du livre



### Imprimerie JEAN LAMOUR

La puissance en couleur feuilles

La société PARTENAIRE fondée officiellement en 1986 est devenue opérationnelle en 1987. Elle sera rapidement composée de son premier étage de 5 sociétés françaises : RELIURES BRUN, RELIFAC, BABOUOT, CLERC et l'imprimerie JEAN LAMOUR.

Le but de ce rapprochement d'Entreprises est de rassembler des imprimeurs autour des RELIURES BRUN pour permettre à ceux-ci d'investir dans un matériel approprié et bien évidemment très performant et ainsi pouvoir répondre au marché du Livre cartonné.

L'Europe est déjà notre partenaire, nous visons alors les marchés mondiaux qui deviennent la cible de notre prochaine étape.

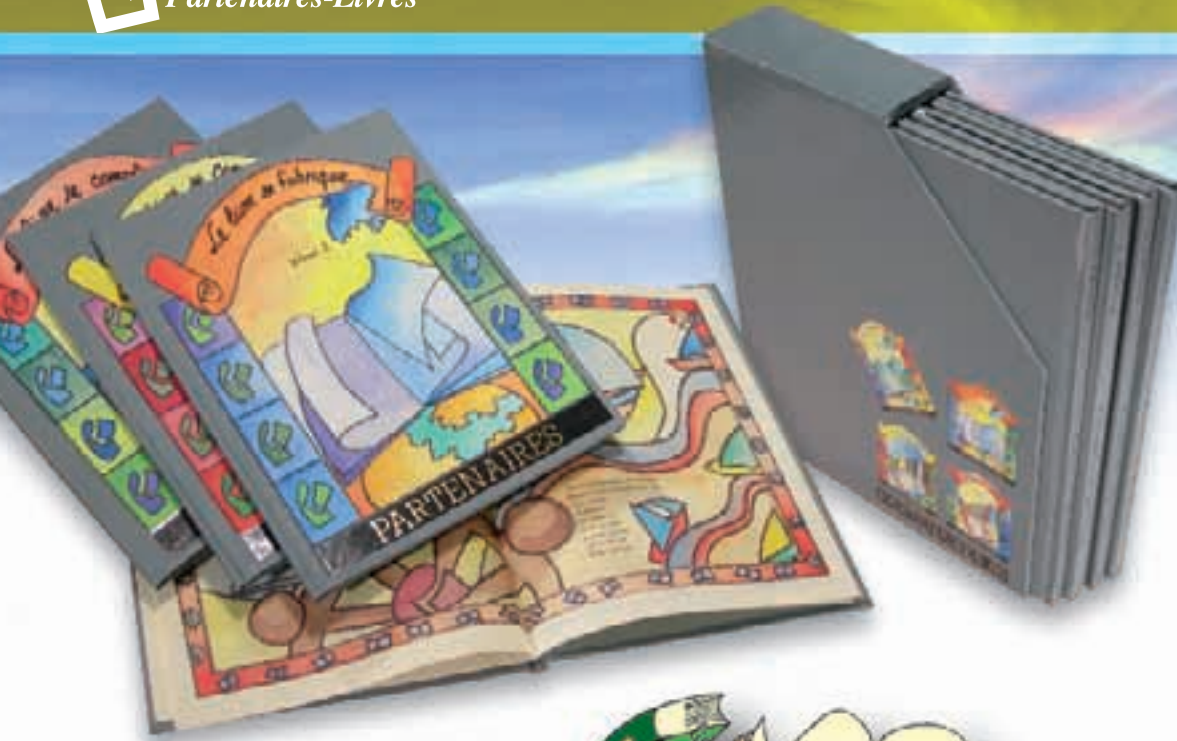
PARTENAIRE réalise un chiffre d'affaires de 300 millions de Francs.

Les reliures représentent 386 personnes pour 14 chaînes de production, qui manufacturent 42 millions de livres reliés par an avec une capacité de 250 000 livres/jours !

Cela renforce bien sur les objectifs de notre entreprise qui restent

**COMPÉTENCE** et **COMPÉTITIVITÉ.**





**1989...** L'année de notre plus belle brochure, et dans tous les cas la plus poétique. Quatre volumes se déclinent en coffret avec comme thème : le Livre se conte, le Livre se fabrique, puis enfin 2 volumes le Livre se compte.

PARTENAIRES S.A. possède alors un effectif de 730 personnes ; avec un chiffre d'affaires de 500 Millions de Francs, soit la moitié du chiffre d'affaires national du marché de la reliure, ce qui en quantité représente 50 millions d'exemplaires.

L'entreprise renforce sa notoriété européenne avec l'apport de la société Campin à Tournai en Belgique et avec un accord très étroit avec le fabricant de papier allemand PWA !!

La matière première pour le fabricant de Livres que nous sommes devenus se transforme en '**première des matières!**

Une alliance importante qui va avoir une influence certaine sur nos délais de livraison . En effet, si le livre s'ouvre à de nouveaux horizons, sa commercialisation aussi se transforme. Il faut déjà livrer plus vite !!! Il faut aussi avoir une grande régularité de qualité et une constance de couleur pour le rendu. Le couple encre papier se doit de devenir un couple très fidèle !!!

Parlant du Livre nous écrivions déjà : 'Il jette un filet mobile sur les continents, immense filet de mots sur un continent de paroles'





**1991...** une année charnière pour notre groupe . Nous avons décidé pour cette année de donner un aspect très 'Asiatique' à notre communication d'entreprise. Nous créons à la manière de Jean de La Fontaine, un bestiaire qui va nous permettre de décliner la philosophie de notre entreprise. Une manière originale à notre avis, de faire connaître à nos clients où nous voulons aller ...et comment !

Voilà pourquoi sur la couverture est inscrit cette pensée de Xang :

*Un esprit libre est toujours prêt à accueillir une idée neuve ou un point de vue différent. Il s'ouvre à tout. Dans la pensée d'un débutant, il y a encore de nombreuses potentialités, dans celle d'un expert, il n'en reste plus que quelques unes !*

Ceci pour répondre aux nombreuses critiques de certains de nos concurrents qui voyaient en nous une équipe de jeunes loups sans références et hors du métier ! Cette année va voir aussi la création de Partenaires Holding et de Partenaires Fabrication, à la disposition des éditeurs qui souhaitent alors obtenir un livre complet auprès d'un seul interlocuteur. Partenaires Fabrication assure ainsi le service du papier celui de l'imprimerie et enfin celui de la reliure. C'est également l'année où Partenaires va privilégier ses approches avec l'Angleterre et l'Espagne



Les années 2000 vont augurer pour PARTENAIREs de profonds changements.

D'abord celui de sa propre identité car celui-ci s'appellera désormais PARTENAIREs-LIVRES®. Le livre annuel des comptes est standardisé au niveau de son format et de son concept, seul son contenu variera.

Mais les changements les plus importants vont se porter sur les entreprises du groupe, avec l'achat du **groupe WEBER** en Suisse à Noël 1998.

Bien que ce dernier soit plus spécialisé dans le domaine publicitaire, il va cependant stimuler l'ensemble du groupe PARTENAIREs-LIVRES® de part ses origines suisses et sa clientèle souvent germanophile, arguments qui lui confèrent une qualité de fabrication inégalable.

Viendront ensuite le rachat d'entreprises comme : **Mécanic Routage**, **Splichal**, **Diguet Deny**, **Fleurus BD Land**, **Proost** et enfin **Kapp** qui donneront alors naissance à un nouveau groupe : PARTENAIREs-BOOK.

Autant d'entreprises qui apporteront un nouveau chiffre d'affaires mais aussi des soucis de gestion, un choc de cultures se produit dans la croissance et il faudra dénouer le mariage dans PARTENAIREs-BOOK.

PARTENAIREs-LIVRES® préconise alors une politique pour répondre à la concurrence des prix :

### Se servir d'un "Savoir Chine" pour doper le "Marché Europe"

PARTENAIREs-LIVRES® va alors s'investir dans un projet "Chine" et créer ainsi sa filiale :  
Book Partners China LTD  
Société de droit Hong Kongais



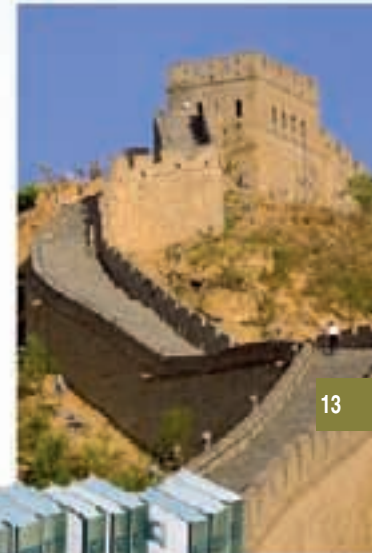
Au cours des décennies passées, l'Éditeur est devenu successivement d'Imprimeur-Éditeur, un Libraire-Éditeur, puis un Entrepreneur-Éditeur pour être aujourd'hui un Industriel-Éditeur dans une industrie de prototypes, tributaire des hasards de l'édition heureuse. L'investissement financier de tout lancement industriel doit être non seulement maîtrisé mais surtout minimisé, réduit à son moindre coût...

C'est là que PARTENAIREs intervient dans son Projet d'Entreprise pour répondre à la demande de ses clients Éditeurs. En effet depuis plus de 20 ans nous nous sommes mis au service de la définition même de notre enseigne c'est à dire être des Partenaires du Livre !

Mais les temps ont changé, les rapports avec nos clients aussi. Nous avons ainsi une double activité selon les délais requis : soit en délai court " métier de service de proximité ", soit en délai d'au moins 8 semaines en "fabriquant en Asie" avec les prix les plus compétitifs du marché, PARTENAIREs possédant ses propres moyens de production.

Voilà le pourquoi de cette nouvelle Naissance sur un nouveau continent qui doit rythmer avec connaissance d'un nouveau défi pour nous apporter le Savoir-faire du marché du XXI ème siècle de la fabrication du Livre.

Ainsi se résume notre nouveau  
Projet d'Entreprise ....



**"Naissance,  
Connaissance,  
Savoir-faire"**



Mécanic Routage



Splichal

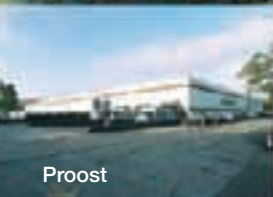


12

Diguet Deny



Fleurus BD Land



Proost



Kapp

13

Le **SITE INTERNET** du Groupe [www.partenaires-livres.com](http://www.partenaires-livres.com)

Le **PASS-PART**, une manière très originale de présenter chacune de nos filiales, il fut édité dès l'an 2000 puis remis à jour en 2003 et enfin réédité en langue anglaise en 2005.

De nombreux **CADEAUX publicitaires** aux couleurs de notre liseuse, cartes postales, briquets, calculettes, etc.

1988 notre deuxième **PLAQUETTE** présentée sous la forme de deux livres en coffret.

**LE BESTIAIRE** : ouvrage à double ouverture présenté en coffret et illustré à la manière de Jean de La Fontaine, pour nous permettre de décliner en 1990 la philosophie de l'entreprise.

Le **LIVRE** se définissant pour nous comme l'une des plus belles richesses de l'homme, il exprime la pensée, l'imagination ou bien encore le savoir de l'auteur. Il perpétue nos traditions sans souci de race, de couleur ou de religion. Il est de plus, cet objet unique, voire même magique, qui n'exige ni énergie ni effort. Toujours prêt, il mérite bien désormais ce nouvel engagement que nous souhaitons apporter à notre nouvelle équipe et à nos clients : Le **SAVOIR-LIVRE**

**L'EURO-LIVRE** sorti en 3 langues en 1997, il nous préparait au grand marché Européen de l'année 2001 et de la venue l'EURO.

Nos **INVITATIONS** personnalisées pour le lancement de nouvelles lignes de fabrication.

Des **ANNONCES** dans la presse spécialisée en 4<sup>ème</sup> de Couverture du mensuel Livre-Hebdo.

Notre **CAHIER DES COMPTES** édité chaque année pour présenter les bilans du groupe et de ses filiales.

4 volumes en coffret : les **COMPTES se CONTENT** en 1989.



International Technical and Financial Company for Publishers Manufacturing  
Share Capital 10 859 956,40 Euros - June 30, 2010

*Fabricant de livres depuis 1987*

## Délai court



100%

*Ateliers BABOUOT  
SAS unipersonnelle*



93,13%

*TOURNAI GRAPHIC  
SPRL*



90%

*PARTENAIRES  
FABRICATION  
SAS*



100%

*PARTENAIRES  
EDELWEISS AG  
Anciennement ESBECON AG  
depuis 1968*

PROJET 1

PROJET 2

## Délai 8 semaines

### Partenaires Fabrication



50%

*BOOK  
PARTNERS CHINA LTD  
A Hong Kong Registered Company*



*CHINA PRINT POWER  
CPP*

*BPC is a shareholder of CPP, a  
Chinese Listed Company in Singapore*

## Foncier pour le Livre



100%

*4 Sites de  
Malesherbes*



51%

*SCI Le Moulin  
75014 PARIS*



100%

*Site de  
Forges-les-Eaux*



100%

*TBS SA  
Bruxelles*



100%

*Site de Maxéville*



50%

*SCI SHENZHEN  
en cours d'acquisition*



100%

*Bureaux  
Notre Dame*



100%

*Bureaux  
Rue de Rome*



**Philippe RIBOUD**

Président du Conseil de surveillance

**Olivier BROSSOLLET**  
Vice président

## CONSEIL DE SURVEILLANCE



**Wolfgang JOCHER**

**Vincent BASTIEN**  
Président d'honneur

**Bernard TOMASINI**

## CONSEIL DE SURVEILLANCE



Maitre  
**Bruno AGID**  
Avocat à la cour

Maitre  
**Claude DESGRAIS**  
Avocate honoraire

**Patrice DEPOND**  
Commissaire  
aux comptes



**Pascal PLUCHARD**  
Président du Directoire

**Paul TREMSAL**

## DIRECTOIRE



**2006**  
Décision



**2007**  
Recherche



**2008**  
Le premier  
exercice social



**2009**  
La consolidation

## 2009 La consolidation

L'année 2009 restera dans les annales du groupe, l'année de la consolidation de notre nouveau projet d'entreprise, engagé en 2006. L'année 2007 fut celle de la recherche de l'investissement en Asie et du positionnement de notre marketing en Europe. Celle de 2008 le premier exercice social complet de la nouvelle stratégie. Et 2009 la consolidation du virage réussi.

## Activité

- Sur un marché global, nous vendons nos livres dans les principales 19 langues et tous les pays. La co-édition est un accélérateur extraordinaire nous permettant de connaître tous les éditeurs de la planète.
- Nous avons deux pôles de fabrication, l'un en Europe, l'autre en Asie. En 2009, les deux ont bien progressé, prouvant la justesse de notre analyse marketing de 2006 :
  - les livres de haut de gamme utilisant le cuir, l'or et les papiers fins sont fabriqués en France.
  - les livres produits industriellement le sont en Asie, aujourd'hui en Chine, demain peut-être aux Indes ou au Vietnam.

Pour les réassorts et les « courts délais » de production de nos clients européens, nous avons tissé un réseau de production européen, grâce à nos liens privilégiés avec les industriels locataires de nos murs du « foncier pour le livre ».

- nous ne sommes pas un propriétaire de murs d'usines à caractère purement locatif, nous tissons un réseau professionnel du métier du livre complémentaire, et aujourd'hui devenu indispensable, à notre cœur de métier la fabrication de livres. Nos clients ont ainsi une double offre Asie/Europe. Sans cette stratégie de murs d'usines Europe, nous ne pourrions pas produire autant en Asie.
- notre activité de stockage et de distribution du livre à Malesherbes a connu, elle, une année 2009 de stabilité.

Le solde a progressé. Nous étudions un projet de construction d'un bâtiment sur la réserve foncière attenante pour développer cette activité.

- Un fait marquant de l'année 2009 a été la prise de décision de fermer notre usine belge de Tournai. Durant la crise financière de 2009, son activité a baissé d'un tiers, l'EBIT n'existant plus, nous avons décidé d'améliorer la productivité en déménageant dans une usine neuve équipée de presses offset récentes. Notre personnel n'a pas voulu suivre, l'indemnité de chômage compensant l'absence de salaire.





Nous avons pris la douloureuse décision pour un industriel de fermer purement et simplement le site. Le personnel a été licencié, nous avons payé les indemnités et vendu les matériels. Dans ce cadre, nous nous précisons que nous n'avons aucun litige ou procès en cours. Ce centre de profit dégage une perte de 52 K€ pour l'année 2009 après toutes ces provisions. La lumière de l'usine a été éteinte le 28 février 2010 et la sarl TOURNAI GRAPHIC sera fusionnée avec la SA TBS mi 2010. Triste travail.

• Plus agréable :  
2009 fut aussi l'année de notre installation du nouveau siège de la Maison du Livre à Jean Dolent.  
Nous occupons 2 niveaux de l'immeuble et en attendant le développement du groupe, nous avons loué les deux autres niveaux à de jeunes entreprises dans le métier du numérique et du voyage. Nous avons ainsi une capacité à doubler nos effectifs de la Maison du Livre, voire les tripler.

Enfin l'année s'est bien terminée puisque Paul TREMSAL nous a rejoints et est entré dans le directoire. Bienvenue Paul !

Clin d'oeil à nos études : Paul était mon binôme à Jouy-en-Josas de 1972 à 1974.



## Chiffres-Clés

- Nos fondamentaux n'ont pas bougé.  
Les capitaux propres ont progressé :
  - sur le bilan social de la société holding de 12.694.062 € à 13.207.477 € par une fusion avec la sarl AGP et un résultat de l'exercice de 164.838 €
  - sur le consolidé à 14,2 millions d'euros.

Nos réserves pour investir n'ont pas été utilisées, les nombreux dossiers étudiés ne répondaient pas à nos critères. D'autre part nous devons disposer d'importantes liquidités pour créer la confiance et couvrir nos échanges internationaux.

- L'exploitation a été bénéficiaire chez toutes les sociétés du groupe à l'exception de la sprl TOURNAI GRAPHIC qui a provisionné tous ses coûts de fermeture de site.  
En consolidé le résultat net est de 293 K€.

Nous vous transmettons dans les pages suivantes tous les détails des comptes de chaque société. Ainsi qu'une synthèse des comptes de notre participation dans CPP, société cotée à la bourse de SINGAPOUR, dont les comptes et rapport d'activité sont accessibles à tous par internet.

## 2010

- Notre activité continue à se développer, elle est toutefois freinée par la crise financière internationale qui rend nos clients prudents à l'investissement en nouveautés, et par les fluctuations à la baisse de l'euro-dollar qui nous obligent à gérer nos changes avec beaucoup de prudence.  
Nos ventes continuent à se mondialiser EUROPE – AMERIQUES – ASIE

- Nous achetons en juin un immeuble de nouveaux bureaux belges à BRUXELLES pour y loger nos futures troupes de l'Europe du Nord et répondre à l'obligation du réemploi fiscal de la cession des murs de l'usine de Tournai.
- De nouveaux hommes nous rejoignent, preuve d'intérêt pour notre réussite d'entreprise, mais aussi pour l'aspect humain de la gestion de notre Equipe.

Le 25 Mai 2010.  
Pour le directoire,  
son président **Pascal Pluchard**



## Compte de résultat consolidé en K€ depuis 23 ans

	1987	1988	1989	1990	1991	1992	1993	1994	1995	1996	1997	1998	1999	2000	2001	2002	2003	2004	2005	2006	2007	2008	2009
<b>PRODUITS D'EXPLOITATION</b>	<b>25 937</b>	<b>29 558</b>	<b>44 323</b>	<b>54 988</b>	<b>58 423</b>	<b>59 681</b>	<b>58 370</b>	<b>64 151</b>	<b>68 958</b>	<b>60 538</b>	<b>64 343</b>	<b>64 418</b>	<b>111 421</b>	<b>137 173</b>	<b>132 88</b>	<b>125 176</b>	<b>112 128</b>	<b>113 783</b>	<b>128 353</b>	<b>7 975</b>	<b>7 616</b>	<b>8 298</b>	<b>8 971</b>
Consommations	9 177	7 229	11 425	20 820	16 797	26 265	23 787	26 234	25 078	21 600	24 584	25 480	48 235	64 318	60 829	54 873	50 944	53 028	8 650	2 598	2 460	2 674	4 573
<b>MARGE BRUTE</b>	<b>16 761</b>	<b>22 329</b>	<b>32 898</b>	<b>34 168</b>	<b>41 626</b>	<b>33 416</b>	<b>34 583</b>	<b>37 917</b>	<b>43 880</b>	<b>38 938</b>	<b>39 759</b>	<b>38 938</b>	<b>3 186</b>	<b>72 855</b>	<b>72 056</b>	<b>70 3 3</b>	<b>61 1 4</b>	<b>60 755</b>	<b>69 703</b>	<b>5 377</b>	<b>5 156</b>	<b>5 624</b>	<b>4 399</b>
Autres achats et charges externes	2 632	6 436	12 206	7 408	11 479	7 112	7 313	8 261	8 902	6 680	5 598	5 984	12 666	13 332	14 626	14 065	11 474	12 765	20 765	1 372	1 774	2 134	644
Salaires et charges sociales	7 157	8 132	12 184	15 987	18 804	16 422	16 565	18 372	21 621	21 040	21 630	21 150	34 509	42 873	41 070	41 246	37 00	34 912	37 491	2 224	2 713	2 918	2 983
Impôts et taxes	599	672	859	877	1 084	1 260	1 296	1 415	1 859	1 799	1 992	2 001	2 076	2 031	2 102	2 108	2 073	2 163	202	190	210	142	184
<b>EBITDA</b>	<b>6 374</b>	<b>7 089</b>	<b>7 649</b>	<b>9 896</b>	<b>10 259</b>	<b>8 623</b>	<b>9 409</b>	<b>9 869</b>	<b>11 498</b>	<b>9 419</b>	<b>10 539</b>	<b>9 803</b>	<b>13 935</b>	<b>14 619</b>	<b>14 258</b>	<b>12 884</b>	<b>10 636</b>	<b>10 915</b>	<b>9 245</b>	<b>1 591</b>	<b>459</b>	<b>430</b>	<b>588</b>
Dotations aux amortissements	2 366	2 805	3 550	4 305	6 397	5 338	5 203	5 256	5 730	6 4 3	6 345	5 757	6 887	8 133	7 870	8 262	7 90	8 077	6 920	653	447	388	437
<b>RESULTAT D'EXPLOITATION</b>	<b>4 008</b>	<b>4 284</b>	<b>4 098</b>	<b>5 591</b>	<b>3 862</b>	<b>3 284</b>	<b>4 206</b>	<b>4 614</b>	<b>5 769</b>	<b>2 956</b>	<b>4 194</b>	<b>4 046</b>	<b>7 048</b>	<b>6 486</b>	<b>6 388</b>	<b>4 622</b>	<b>2 733</b>	<b>2 838</b>	<b>2 325</b>	<b>938</b>	<b>12</b>	<b>42</b>	<b>151</b>
<b>RESULTAT FINANCIER</b>	<b>(197)</b>	<b>(956)</b>	<b>(1 079)</b>	<b>(1 214)</b>	<b>(1 175)</b>	<b>(1 021)</b>	<b>(1 797)</b>	<b>(1 460)</b>	<b>(1 700)</b>	<b>(1 563)</b>	<b>(1 074)</b>	<b>(952)</b>	<b>(1 292)</b>	<b>(1 533)</b>	<b>(1 213)</b>	<b>(1 567)</b>	<b>(1 213)</b>	<b>(1 043)</b>	<b>571</b>	<b>342</b>	<b>434</b>	<b>312</b>	<b>108</b>
<b>RESULTAT COURANT AVANT IMPOTS</b>	<b>3 811</b>	<b>3 328</b>	<b>3 019</b>	<b>4 377</b>	<b>2 687</b>	<b>2 264</b>	<b>2 409</b>	<b>3 153</b>	<b>4 069</b>	<b>1 394</b>	<b>3 120</b>	<b>3 094</b>	<b>5 756</b>	<b>4 953</b>	<b>5 175</b>	<b>3 055</b>	<b>1 520</b>	<b>1 795</b>	<b>2 896</b>	<b>1 280</b>	<b>446</b>	<b>354</b>	<b>259</b>
<b>CASH FLOW COURANT AVANT IMPOTS</b>	<b>6 176</b>	<b>6 133</b>	<b>6 569</b>	<b>8 682</b>	<b>9 084</b>	<b>7 602</b>	<b>7 611</b>	<b>8 409</b>	<b>9 799</b>	<b>7 856</b>	<b>9 465</b>	<b>8 851</b>	<b>12 643</b>	<b>13 086</b>	<b>13 045</b>	<b>11 317</b>	<b>9 423</b>	<b>9 872</b>	<b>9 816</b>	<b>1 933</b>	<b>893</b>	<b>742</b>	<b>696</b>
<b>RESULTAT EXCEPTIONNEL</b>	<b>(54)</b>	<b>133</b>	<b>776</b>	<b>(420)</b>	<b>(1 002)</b>	<b>340</b>	<b>549</b>	<b>(17)</b>	<b>(207)</b>	<b>1 693</b>	<b>(887)</b>	<b>730</b>	<b>791</b>	<b>829</b>	<b>(1 533)</b>	<b>747</b>	<b>745</b>	<b>793</b>	<b>(1 219)</b>	<b>(617)</b>	<b>3 173</b>	<b>(317)</b>	<b>115</b>
Participation des salariés au résultat de l'entr	376	150	93	215	206	28	64	21	65	50	11	35	54	18	43	41	35	11	9	15	18	-	-
Impôts sur les bénéfices	1 458	1 374	1 106	1 433	838	818	1 010	1 033	1 434	1 168	868	1 471	2 133	1 625	501	846	586	844	958	99	1 062	0	81
<b>RESULTAT NET DES ACTIVITES</b>	<b>1 923</b>	<b>1 936</b>	<b>2 596</b>	<b>2 309</b>	<b>640</b>	<b>1 758</b>	<b>1 884</b>	<b>2 082</b>	<b>2 363</b>	<b>1 869</b>	<b>1 355</b>	<b>2 318</b>	<b>4 360</b>	<b>4 139</b>	<b>3 098</b>	<b>2 915</b>	<b>1 644</b>	<b>1 733</b>	<b>710</b>	<b>549</b>	<b>2 557</b>	<b>37</b>	<b>293</b>
<b>CAPITAUX PROPRES</b>	<b>8 632</b>	<b>9 360</b>	<b>13 385</b>	<b>18 546</b>	<b>18 611</b>	<b>19 877</b>	<b>20 442</b>	<b>22 033</b>	<b>24 125</b>	<b>24 87</b>	<b>25 789</b>	<b>27 725</b>	<b>38 141</b>	<b>41 358</b>	<b>42 612</b>	<b>42 876</b>	<b>42 544</b>	<b>33 946</b>	<b>21 696</b>	<b>17 496</b>	<b>13 704</b>	<b>14 165</b>	<b>14 248</b>



26

## Matière première... mais surtout, Première des matières

Le Papier, l'Impression et la Reliure forment une osmose réelle: voilà pourquoi le papier est pour Partenaires-Livres® "matière première" mais surtout première des matières. Pour maîtriser toutes les spécificités du papier, Partenaires-Livres® s'investit à son process de fabrication en s'associant avec les plus grands fabricants de papier, ce qui lui permet de disposer d'un stock de bobines mères pour des coupes au format sous 72 heures.

27

WOLFGANG JOCHER  
*Achats papiers*  
25 Rue Pasteur  
F 92120 MONTRouGE  
Tel +33 1 40 92 13 27  
Fax +33 1 42 53 69 60  
[jocherwolfgang@aol.com](mailto:jocherwolfgang@aol.com)





## Répartition du Capital

au 25 juin 2010

Pascal PLUCHARD	489.882
Laurent PLUCHARD	11.052
Emmanuelle PLUCHARD-LABELLE	10.487
Sébastien PLUCHARD	10.487
Virginie PLUCHARD-COLE	4.850
Dominique PLUCHARD	80
Gilles BOUCHE	20
Wolfgang JOCHER	1
Olivier BROSSOLLET	1
Christian de SAINT LAGER	1
Philippe RIBOUD	1
Vincent BASTIEN	1
Bernard TOMASINI	1
	<hr/>
	526.864

Montant du capital 10.859.956,40 €



CONTACTS	1
PRÉFACE DE JACQUES WAGNON	2 à 3
HISTOIRE DU GROUPE	4 à 13
COMMUNICATION DU GROUPE	14 à 15
ORGANIGRAMME FINANCIER	16 à 17
L'EQUIPE HOLDING	18 à 19
RAPPORT D'ACTIVITÉ DU DIRECTOIRE	20 à 23
LES 23 ANS DU GROUPE	24 à 25
LE PAPIER	26 à 27
RÉPARTITION DU CAPITAL	28
SOMMAIRE	29
COMPTES SOCIAUX DE PARTENAIRES-LIVRES®	30 à 40
RAPPORT DU CONSEIL DE SURVEILLANCE	41
RAPPORT DU COMMISSAIRE AUX COMPTES	42
ANNEXES AUX COMPTES SOCIAUX	43 à 45
Comptes des Filiales Sociétés Françaises	46 à 47
ATELIERS BABOUOT SAS	48 à 55
PARTENAIRES FABRICATION SAS	56 à 61
SCI LE MOULIN	62 à 71
Comptes des Filiales Sociétés Belges	72 à 73
TOURNAI BUREAUX SERVICES SA	74 à 77
TOURNAI GRAPHIC SPRL	78 à 83
Comptes des Filiales Sociétés Suisse	84 à 85
PARTENAIRES EDELWEISS AG	86 à 87
Comptes des Filiales Sociétés d'Asie	88 à 89
BOOK PARTNERS CHINA LTD	90 à 93
CHINA PRINT POWER GROUP LTD	94 à 95

*De nombreux talents sont nés d'une liseuse ...*



# COMPTES SOCIAUX 2009



ACTIF	AMORTISSEMENTS		31/12/2009	31/12/2008
	BRUT	ET PROVISIONS		
<b>TOTAL ACTIF</b>				
<b>IMMOBILISE</b>	<b>10 808 435</b>	<b>1 748 070</b>	<b>9 060 365</b>	<b>8 170 759</b>
<b>IMMOBILISATIONS INCORPORELLES</b>	<b>9 147</b>	<b>9 147</b>	<b>0</b>	<b>0</b>
Logiciels informatiques	9 147	9 147	0	0
<b>IMMOBILISATIONS CORPORELLES</b>	<b>7 842 168</b>	<b>1 738 924</b>	<b>6 103 244</b>	<b>5 024 666</b>
Forêt le Vaudoué 12ha	130 000		130 000	
Terrains Malesherbes 37.439m² + 8.352m² communs	297 699		297 699	297 699
Terrains Forges les Eaux 43.959 m²	208 679		208 679	208 679
Terrains Maxeville 26.947 m²	243 835		243 835	243 835
Construction Malesherbes Binet	277 656	277 656		
Construction Malesherbes Dayne & Gaston	450 000	18 000	432 000	450 000
Construction Maxeville	663 854	285 371	378 483	432 552
Construction rue de Rome	600 000		600 000	
Construction Notre Dame	357 500	42 759	314 741	321 616
Constructions Forges les Eaux	1 505 250	951 178	554 072	586 946
SCI le Moulin Jean Dolent	2 853 300	5 103	2 848 197	2 428 358
Autres Immobilisations Corporelles	254 395	158 857	95 538	54 981
<b>IMMOBILISATIONS FINANCIERES</b>	<b>2 957 120</b>		<b>2 957 120</b>	<b>3 146 093</b>
Participations Groupe	2 842 072		2 842 072	2 706 030
TBS	274 530		274 530	274 530
<b>ATELIERS BABOUOT</b>	<b>1 939 342</b>		<b>1 939 342</b>	<b>1 939 342</b>
PARTENAIRES FABRICATION	587 837		587 837	451 795
PARTENAIRES EDELWEISS	40 363		40 363	40 363
AGP Télématique				439 562
SCI Jules Hochet	100 000		100 000	
Autres Immobilisations Financières	201		201	201
Dépôts de garantie SCI le Moulin et EDF 300€	14 848		14 848	300
<b>TOTAL ACTIF CIRCULANT</b>	<b>5 746 341</b>		<b>5 746 341</b>	<b>6 442 664</b>
<b>CREANCES</b>	<b>101 837</b>		<b>101 837</b>	<b>126 058</b>
Clients & comptes rattachés	29 074		29 074	34 249
Créances en comptes courants sur filiales	60 087		60 087	50 080
Autres créances	12 677		12 677	41 730
<b>DISPONIBILITES</b>	<b>5 644 503</b>		<b>5 644 503</b>	<b>6 316 606</b>
Valeurs mobilières de Sicav	2 969		2 969	130 475
Dépôts à terme	5 300 000		5 300 000	6 060 000
Banques	341 534		341 534	126 132
<b>TOTAL GENERAL</b>	<b>16 554 776</b>	<b>1 748 070</b>	<b>14 806 705</b>	<b>14 613 424</b>

PASSIF	31/12/2009	31/12/2008
<b>CAPITAUX PROPRES</b>	<b>13 207 477</b>	<b>12 694 062</b>
Capital Social	10 848 331	10 499 754
Prime de fusion	18 774	18 774
Réserve légale	816 129	816 129
Report à nouveau	1 359 406	1 512 409
<b>Résultat de l'exercice</b>	<b>164 838</b>	<b>(153 003)</b>
<b>PROVISIONS POUR RISQUES &amp; CHARGES</b>		
Provisions pour risques et charges		
Provisions pour grosses réparations		
<b>DETTES</b>	<b>1 599 228</b>	<b>1 919 361</b>
Emprunts & dettes auprès des établissements de crédit :		
- pour immeuble industriel Forges les Eaux	131 836	150 163
Dépôt de garantie reçu	45 046	18 000
Dettes Fournisseurs & Comptes Rattachés	28 527	29 770
Dettes Fiscales & Sociales	166 818	93 996
Dettes sur Immobilisations en cours	30 388	538 200
Dettes en compte courant TBS	1 079 320	1 088 164
Autres dettes	117 293	1 068
<b>TOTAL GENERAL</b>	<b>14 806 705</b>	<b>14 613 424</b>

	2009	2008
<b>PRODUITS D'EXPLOITATION</b>	<b>1 045 085</b>	<b>770 742</b>
Loyers usines	694 790	620 742
Autres produits	350 296	150 000
<b>CHARGES D'EXPLOITATION</b>	<b>968 451</b>	<b>874 485</b>
Autres achats et charges externes	309 988	229 218
Impôts et taxes	15 326	15 804
Salaires et traitements	470 261	461 140
Charges sociales	172 876	168 324
<b>EBITDA</b>	<b>76 634</b>	<b>-103 744</b>
Dotations aux amortissements	155 744	136 301
<b>PRODUITS FINANCIERS</b>	<b>130 498</b>	<b>319 606</b>
Autres intérêts et produits assimilés	126 256	319 606
Produits financiers de participation	4 241	0
<b>CHARGES FINANCIERES</b>	<b>17 846</b>	<b>9 062</b>
Intérêts et charges assimilées sur investissements	6 595	7 426
Intérêts et charges assimilées sur gestion	11 251	1 635
<b>RESULTAT FINANCIER</b>	<b>112 652</b>	<b>310 544</b>
<b>RESULTAT COURANT AVANT IMPOTS</b>	<b>33 542</b>	<b>70 500</b>
<b>PRODUITS EXCEPTIONNELS</b>	<b>225 087</b>	<b>280 738</b>
Produits exceptionnels sur opérations de gestion	112 172	10 916
Produits exceptionnels sur opérations en capital	112 914	0
Reprises de provisions sur opérations de gestion	0	269 822
<b>CHARGES EXCEPTIONNELLES</b>	<b>139 687</b>	<b>536 332</b>
Charges exceptionnelles sur opérations de gestion	18 987	137 296
Charges exceptionnelles sur opérations en capital	120 700	399 036
Dotation exceptionnelle aux provisions	0	0
<b>RESULTAT EXCEPTIONNEL</b>	<b>85 400</b>	<b>-255 594</b>
Impôts sur les bénéfices	18 854	-32 091
TOTAL DES PRODUITS	1 400 670	1 371 086
TOTAL DES CHARGES	1 300 582	1 524 089
<b>RESULTAT NET HORS DIVIDENDES GROUPE</b>	<b>100 087</b>	<b>-153 003</b>
Dividendes Intra-Groupe	64 750	
<b>RESULTAT NET</b>	<b>164 838</b>	<b>-153 003</b>

	2009	%	2008	%
Produits usines	350 296		150 000	
Loyers usines	694 790		620 742	
Produits financiers	130 498		319 606	
<b>TOTAL PRODUITS</b>	<b>1 175 583</b>	<b>100%</b>	<b>1 090 348</b>	<b>100%</b>
Services extérieurs	309 988	26,37%	229 218	21,02%
<b>VALEUR AJOUTEE</b>	<b>865 595</b>	<b>73,63%</b>	<b>861 130</b>	<b>78,98%</b>
Personnel	643 137	54,71%	629 464	57,73%
<b>EBDIT</b>	<b>222 458</b>	<b>18,92%</b>	<b>231 666</b>	<b>21,25%</b>
Impôts et taxes	15 326	1,30%	15 804	1,45%
<b>EBITDA</b>	<b>207 132</b>	<b>17,62%</b>	<b>215 862</b>	<b>19,80%</b>
Résultat financier	-17 846	-1,52%	-9 062	-0,83%
<b>RESULTAT OPERATIONNEL</b>	<b>189 286</b>	<b>16,10%</b>	<b>206 801</b>	<b>18,97%</b>
Dotation d'exploitation	155 744	13,25%	136 301	12,50%
<b>RESULTAT COURANT AVANT IMPOTS</b>	<b>33 542</b>	<b>2,85%</b>	<b>70 500</b>	<b>6,47%</b>
<b>CASH FLOW BRUT D'EXPLOITATION</b>	<b>189 286</b>	<b>16,10%</b>	<b>206 801</b>	<b>18,97%</b>
Résultat exceptionnel	85 400		-220 109	
Perte sur SICAV placement rationnel			-263 926	
Reprise de provisions et autres pertes exceptionnelles			228 442	
<b>Résultat exceptionnel</b>	<b>85 400</b>	<b>7,26%</b>	<b>-255 593</b>	<b>-23,44%</b>
Impôts sur les sociétés ( charge d'intégration fiscale )	18 854		-32 091	
<b>RESULTAT NET</b>	<b>100 087</b>	<b>8,51%</b>	<b>-153 002</b>	<b>-14,03%</b>
<b>FREE CASH FLOW</b>	<b>302 254</b>		<b>-34 199</b>	
Produits de Participation Groupe	64 750		0	
<b>RESULTAT NET</b>	<b>164 838</b>		<b>-153 003</b>	

**Partenaires-Livres® - Non consolidé**

## TABLEAU DE FINANCEMENT

	2 009 12 mois	2 008 12 mois
Résultat net	164 838	-153 003
Dotation aux amortissements	155 744	136 301
Variation des provisions	0	-269 822
<b>CAPACITE D'AUTOFINANCEMENT</b>	<b>320 582</b>	<b>-286 524</b>
Augmentation des fonds propres	348 577	418 408
Nouveaux emprunts L & M Terme	0	0
Valeur nette comptable des immo.corpo cédées	0	0
Valeur nette comptable des immo.financ. cédées	439 562	0
Variation de périmètre	0	0
<b>TOTAL RESSOURCES</b>	<b>1 108 721</b>	<b>131 884</b>
<b>EMPLOIS</b>		
Réduction des fonds propres	0	0
Dividendes versés aux actionnaires.	0	0
Acquisition d'immobilisations corporelles.	1 484 912	3 312 101
Acquisition d'immobilisations financières.	0	439 562
Remboursement d'emprunt L & M terme	18 328	17 496
Remboursement d'emprunt obligataire	0	0
Autres emplois (charges à répartir)	0	0
<b>TOTAL EMPLOIS</b>	<b>1 503 239</b>	<b>3 769 159</b>
<b>VARIATION DU FONDS DE ROULEMENT</b>	<b>-394 518</b>	<b>-3 637 275</b>
Variation des stocks nets	0	0
Variation des créances nettes	-24 221	-182 556
Variation des fournisseurs et autres dettes	301 805	527 842
<b>VARIATION DU BESOIN EN FONDS DE ROULEMENT</b>	<b>277 585</b>	<b>345 286</b>
<b>VARIATION NETTE DE LA TRESORERIE.</b>	<b>-672 103</b>	<b>-3 982 561</b>
Trésorerie à la clôture	5 644 503	6 316 606
Trésorerie à l'ouverture	6 316 606	10 299 167
Variation de la trésorerie	-672 103	-3 982 561

Financements au 31 12 2009	Capital dû au	REMBOURSEMENTS		Capital dû au	REMBOURSEMENTS		Capital dû au
	31 déc 09	2010		31 déc 10	2011		31 déc 11
		Capital	Interêts		Capital	Interêts	
BRO 1,453% 183 000 € 2007 2016	131 836	20 463	2 824	111 372	21 265	1 477	90 108
<b>TOTAL DES EMPRUNTS</b>	<b>131 836</b>	<b>20 463</b>	<b>2 824</b>	<b>111 372</b>	<b>21 265</b>	<b>1 477</b>	<b>90 108</b>

Financements au 31 12 2009	Capital dû au	REMBOURSEMENTS		Capital dû au	REMBOURSEMENTS		Capital dû au
	31 déc 11	2012		31 déc 12	2013		31 déc 13
		Capital	Interêts		Capital	Interêts	
BRO 1,453% 183 000 € 2007 2016	90 108	21 576	1 166	68 532	21 891	850	46 641
<b>TOTAL DES EMPRUNTS</b>	<b>90 108</b>	<b>21 576</b>	<b>1 166</b>	<b>68 532</b>	<b>21 891</b>	<b>850</b>	<b>46 641</b>

Financements au 31 12 2009	Capital dû au	REMBOURSEMENTS		Capital dû au	REMBOURSEMENTS		Capital dû au
	31 déc 13	2014		31 déc 14	2015		31 déc 15
		Capital	Interêts		Capital	Interêts	
BRO 1,453% 183 000 € 2007 2016	46 641	22 211	530	24 429	22 536	205	1 893
<b>TOTAL DES EMPRUNTS</b>	<b>46 641</b>	<b>22 211</b>	<b>530</b>	<b>24 429</b>	<b>22 536</b>	<b>205</b>	<b>1 893</b>

Financements au 31 12 2009	Capital dû au	REMBOURSEMENTS		Capital dû au	REMBOURSEMENTS		Capital dû au
	31 déc 15	2016		31 déc 16	2017		31 déc 17
		Capital	Interêts		Capital	Interêts	
BRO 1,453% 183 000 € 2007 2016	1 893	1 893	2	0			0
<b>TOTAL DES EMPRUNTS</b>	<b>1 893</b>	<b>1 893</b>	<b>2</b>	<b>0</b>			<b>0</b>

Au 31 Décembre 2009	Total HT des Investissements	Amortissements déductions faites des reprises sur cessions	2 010
Immobilisations incorporelles	9 147	9 147	0
Terrains	880 214	0	0
Construction Malesherbes Binet	277 656	277 656	0
Construction Malesherbes Dayne & Gaston	450 000	18 000	18 000
Construction Maxeville	663 854	285 371	54 069
Construction rue de Rome	600 000	0	0
Construction Notre Dame	357 500	42 759	14 750
Constructions Forges les Eaux	1 505 250	951 178	46 207
SCI le Moulin Jean Dolent	2 853 300	5 103	20 413
Autres Immobilisations Corporelles	254 395	158 857	15 140
<b>Total Amortissements</b>	<b>7 851 315</b>	<b>1 748 070</b>	<b>168 580</b>

ANNEES	2 011	2 012	2 013	2 014
Construction Malesherbes Dayne & Gaston	18 000	18 000	18 000	18 000
Constructions Maxeville	54 069	54 069	54 069	54 069
Construction rue de Rome	0	0	0	0
Constructions Notre Dame	14 750	14 750	14 750	14 750
Constructions Forges Les Eaux	46 207	46 207	46 207	46 207
SCI le Moulin Jean Dolent	20 413	20 413	20 413	20 413
Autres Immobilisations Corporelles	12 025	8 028	7 495	7 213
<b>Total Amortissements</b>	<b>165 464</b>	<b>161 467</b>	<b>160 934</b>	<b>160 653</b>

ANNEES	2 015	2 016	2 017	2 018
Constructions Malesherbes	18 000	18 000	18 000	18 000
Constructions Maxeville	54 069	54 069	0	0
Construction rue de Rome	0	0	0	0
Constructions Notre Dame	14 750	14 750	14 750	14 750
Constructions Forges Les Eaux	46 207	46 207	46 207	46 207
SCI le Moulin Jean Dolent	20 413	20 413	20 413	20 413
Autres Immobilisations Corporelles	6 902	5 106	4 451	2 996
<b>Total Amortissements</b>	<b>160 342</b>	<b>158 545</b>	<b>103 821</b>	<b>102 366</b>

ANNEES	2 019	2 020	2 021	2 022
Constructions Malesherbes	18 000	18 000	18 000	18 000
Construction rue de Rome	0	0	0	0
Constructions Notre Dame	14 375	14 000	14 000	14 000
Constructions Forges Les Eaux	45 791	7 600	7 600	7 600
SCI le Moulin Jean Dolent	20 413	20 413	20 413	20 413
Autres Immobilisations Corporelles	2 803	2 803	2 803	2 803
<b>Total Amortissements</b>	<b>101 382</b>	<b>62 816</b>	<b>62 816</b>	<b>62 816</b>

ANNEES	2 023	2 024	2 025	2 026
Constructions Malesherbes	18 000	18 000	18 000	18 000
Construction rue de Rome	0	0	0	0
Constructions Notre Dame	14 000	14 000	14 000	14 000
Constructions Forges Les Eaux	7 600	7 600	7 600	7 600
SCI le Moulin Jean Dolent	20 413	20 413	20 413	20 413
<b>Total Amortissements</b>	<b>60 013</b>	<b>60 013</b>	<b>60 013</b>	<b>60 013</b>

ANNEES	2 027	2 028	2 029	2 030
Constructions Malesherbes	18 000	18 000	18 000	18 000
Construction rue de Rome	0	0	0	0
Constructions Notre Dame	14 000	14 000	14 000	14 000
Constructions Forges Les Eaux	7 600	7 600	7 600	7 600
SCI le Moulin Jean Dolent	20 413	20 413	20 413	20 413
<b>Total Amortissements</b>	<b>60 013</b>	<b>60 013</b>	<b>60 013</b>	<b>60 013</b>

ANNEES	2 031	2 032	2 033	2 034
Constructions Malesherbes	18 000	18 000	18 000	0
Construction rue de Rome	0	0	0	0
Constructions Notre Dame	13 616	0	0	0
Constructions Forges Les Eaux	7 600	1 215	0	0
SCI le Moulin Jean Dolent	20 413	20 413	20 413	15 310
<b>Total Amortissements</b>	<b>59 629</b>	<b>39 628</b>	<b>38 413</b>	<b>15 310</b>

	Réalisé 2007	Réalisé 2008	Réalisé 2009	Budget 2010
<b>Produits exceptionnels</b>				
Cession Forges les eaux	1	-	-	-
Reprise provision sur risque social	-	80	-	-
Reprise provision sur Travaux Forges et Maxeville	-	190	-	-
Indemnités Assurances Notre Dame	7	-	-	-
Profit Exceptionnel sur Exer.Antérieur	-	14	112	-
Cession immobilisations	5 981	-	-	-
<b>Total</b>	<b>5 989</b>	<b>283</b>	<b>112</b>	<b>0</b>
<b>Charges exceptionnelles</b>				
<b>FRAIS Exceptionnels sur Cession P-Edelweiss</b>				
Moins value Arquana	353	-	-	-
Peter Rutishauser Frais sur cession PE	12	-	-	-
<b>FRAIS Exceptionnels sur Cession P-Book</b>				
Frais d'expertise énergétique et Amiante	58	-	-	-
Jetons de présence	63	10	-	-
Commission Atisreal /JD	16	85	-	-
Cession immobilisations Financière	42	217	-	-
Travaux Malesherbes	5	-	-	-
Honoraires exceptionnels	-	6	14	-
Frais Exceptionnels de formation	-	7	-	-
Frais Exceptionnels de déménagement	-	-	3	-
Frais Exceptionnels sur matériel de transport	-	-	2	-
Sci le Moulin	-	150	-	-
Provisions travaux Forges et Maxeville	190	-	-	-
Provisions sur risques sociales	80	-	-	-
Frais d'établissement Chine	120	29	-	-
Frais d'actes Malesherbes, St Amand et Forges	10	-	-	-
Pavillon Gardien	5	-	-	-
VNC des immobilisations cédées	2 887	-	8	-
<b>Total</b>	<b>3 841</b>	<b>505</b>	<b>27</b>	<b>0</b>
<b>RESULTAT EXCEPTIONNEL</b>	<b>2 148</b>	<b>-221</b>	<b>85</b>	<b>0</b>

## Mesdames, Messieurs, Chers Actionnaires,

Conformément à l'article L.225-68, alinéa 9 du Code de Commerce, nous vous présentons nos observations sur le rapport de gestion et les comptes présentés par le directoire.

Nous vous précisons que le directoire a rendu compte régulièrement de sa gestion au conseil de surveillance, et lui a communiqué dans les délais légaux les comptes de l'exercice clos le 31 décembre 2009, ainsi que le contenu de son rapport.

Nous n'avons pas d'observations particulières à formuler tant sur les comptes que sur le rapport de gestion. Nous notons avec satisfaction qu'après la perte de l'année dernière l'exercice présente un résultat bénéficiaire de 164.720 €.

Lors du dernier conseil de surveillance, votre commissaire aux comptes nous a indiqué qu'il n'aurait pas de réserves à formuler sur les comptes.

Aussi nous vous invitons à approuver les résolutions qui vous sont soumises.

**LE CONSEIL DE SURVEILLANCE**

### Aux actionnaires,

En exécution de la mission qui nous a été confiée par votre Assemblée Générale, nous vous présentons notre rapport relatif à l'exercice clos le 31 décembre 2009, sur :

- le contrôle des comptes annuels de la société PARTENAIRES-LIVRES®, tels qu'ils sont joints au présent rapport,
- la justification de nos appréciations,
- les vérifications et informations spécifiques prévues par la loi.

Les comptes annuels ont été arrêtés par votre Directoire. Il nous appartient, sur la base de notre audit, d'exprimer une opinion sur ces comptes.

### I. Opinions sur les comptes annuels

Nous avons effectué notre audit selon les normes d'exercice professionnel applicables en France ; ces normes requièrent la mise en oeuvre de diligences permettant d'obtenir l'assurance raisonnable que les comptes annuels ne comportent pas d'anomalies significatives. Un audit consiste à vérifier, par sondages ou au moyen d'autres méthodes de sélection, les éléments justifiant des montants et informations figurant dans les comptes annuels. Il consiste également à apprécier les principes comptables suivis, les estimations significatives retenues et la présentation d'ensemble des comptes. Nous estimons que les éléments que nous avons collectés sont suffisants et appropriés pour fonder notre opinion.

Nous certifions que les comptes annuels sont, au regard des règles et principes comptables français, réguliers et sincères et donnent une image fidèle du résultat des opérations de l'exercice écoulé ainsi que de la situation financière et du patrimoine de la société à la fin de cet exercice.

### II. Justification des appréciations

En application des dispositions de l'article L823-9 du Code de commerce relatives à la justification de nos appréciations, nous vous informons que les appréciations auxquelles nous avons procédé ont porté sur le caractère approprié des principes comptables appliqués, sur le caractère raisonnable des estimations significatives retenues et sur la présentation d'ensemble des comptes.

Les appréciations ainsi portées s'inscrivent dans le cadre de notre démarche d'audit des comptes annuels, pris dans leur ensemble, et ont donc contribué à la formation de notre opinion, exprimée dans la première partie de ce rapport.

### III. Vérification et informations spécifiques

Nous avons également procédé, conformément aux normes d'exercice professionnel applicables en France, aux vérifications spécifiques prévues par la loi.

Nous n'avons pas d'observation à formuler sur la sincérité et la concordance avec les comptes annuels des informations données dans le rapport de gestion du Directoire et dans les documents adressés aux actionnaires sur la situation financière et les comptes annuels.

Fait à Issy les Moulineaux, Le 7 juin 2010  
SODECOM DEPONDY ET ASSOCIES

## REGLES ET METHODES COMPTABLES

Les conventions générales comptables ont été appliquées, dans le respect du principe de prudence, des dispositions du règlement CRC 99-03 (arrêté ministériel du 22 juin 1999) et conformément aux hypothèses de bases :

- continuité de l'exploitation
- permanence des règles et méthodes comptables d'un exercice à l'autre
- indépendance des exercices

et conformément aux règles générales d'établissement et de présentation des comptes annuels.

La méthode de base retenue pour l'évaluation des éléments inscrits en comptabilité est la méthode des coûts historiques.

Les principales méthodes utilisées sont les suivantes :

a) Comptabilisation des plus ou moins values de placements ;

Dans le souci de donner une information plus proche de la réalité économique du patrimoine de la société, des cessions ont été effectivement réalisées sur l'exercice 2009.

b) Immobilisations corporelles

Les immobilisations corporelles sont évaluées à leur coût d'acquisition (prix d'achat et frais accessoires, hors frais d'acquisition ou à leur coût de production).

Les amortissements pour dépréciation sont calculés suivant le mode linéaire ou dégressif en fonction de leur nature et de la durée de vie prévue.

Les constructions sont amorties sur 25 ans afin de faire correspondre les amortissements et la durée de vie réelle des immeubles.

Les autres immobilisations sont majoritairement amorties sur une durée de vie de 5 à 10 ans.

c) Participations,

1-Le portefeuille participations détenu est aujourd'hui le suivant :

	% détention	Chiffre d'affaires	Résultat net	Situation nette	Valeur titres détenus
SAS ATELIERS BABOUOT	100%	4 530 365	103 729	2 699 763	1 939 342
SA TBS	100%	NS	1.412	1.427 311	274 530
PARTENAIRES EDELWEISS AG	100%	NS	CHF 26	CHF 53 911	40 363
SAS PARTENAIRES FABRICATION	90%	661 891	52 997	92 138	33 300
SCI Le MOULIN	50%	71.930	107	31.341	23 338
SCI Jules HOCHET	50%	13.800	910	NC	100 000

Concernant les participations détenues sur Partenaires Fabrication, un engagement irrévocable de cession de 10 % à été signé avec effet à 2 ans, la cession est intervenue en 2009.

- Autres immobilisations financières il s'agit principalement de dépôt et cautionnement

d) Créances

Les créances sont valorisées à leur valeur nominale. Une provision pour dépréciation est pratiquée lorsqu'il apparaît une perte probable.

Le poste client correspond au loyer du mois de décembre pour l'entrepôt Binet Nord.

Les autres créances d'un montant de 2 935 414 correspondent pour l'essentiel à des avances consenties à des filiales :

SCI le Moulin	2 308 114
Partenaires Fabrication	554 537
Tournai Graphic	20 000
Babouot (IS)	40 087

e) Impôts Société

La SA Partenaires-Livres®, tête de groupe, est en intégration fiscale avec elle-même, les Ateliers Babouot. La société Partenaires Fabrication ne répondant plus aux critères d'intégrations, la participation minimum requise étant de 95%

Du fait de cette intégration la société a supporté une charge différée d'intégration fiscale de 18 854 €.

f) Rémunération des dirigeants

Le montant de la rémunération ne peut être indiqué, puisque cela reviendrait à communiquer une rémunération individuelle.

g) Ventilation du chiffre d'affaires de 895.085 € et de redevances pour 150.000 €

Constitués de vente de bois pour	3.983,10
de loyers pour	694.789,56 €

dont détail ci-dessous :

LOCATION BINET SUD (45-Malesherbes)	72 000,00
LOCATION BINET NORD (45-Malesherbes)	94 183,08
LOCATION POINT-P (45-Malesherbes)	72 096,20
LOCATION MAXEVILLE (54 Maxéville)	256 039,53
LOCATION FORGES 1 (76-Forges les Eaux)	143 382,14
LOCATION FORGES 2 (76-Forges les Eaux) occupé 4 mois et demi	12 540,00
LOCATION rue Jean Dolent 75014 Paris occupé depuis le 1er juillet 2009	36 345,00
LOCATION rue de Rome 75017 Paris	8.078,19
LOCATION Divers ATEP	125,42
de mise à disposition de personnels à BPC	171.312,76 €
de prestations à TBS et TG	25.000,00 €

La redevance perçue d'un montant de 150 000 correspond à la convention de service conclue avec la société ATELIERS BABOUOT pour les prestations suivantes :

- Assistance financière
- Assistance commerciale
- Assistance juridique
- Assistance de secrétariat général
- Assistance de direction générale

le montant de 72.373 € correspond au remboursement des taxes foncières de Forges les eaux et de Maxéville

h) Faits marquants :

- La fusion avec la société AGP Télématique, société qui portait le siège de la société 159 rue de Rome.
- Cette opération a entraîné en 2009 une augmentation de capital de 348 577 € et la création de 16 911 actions nouvelles, portant le capital de 10.499.754 € à 10.848.331 € pour 526.300 actions
- Travaux d'emménagement du 25bis rue Jean Dolent
- Transfert de siège social au 25bis rue Jean Dolent 75014 PARIS en juillet 2009

i) Résultat Exceptionnel

Il est constitué pour l'essentiel de mise à disposition de personnels pour la période 2007 et 2008 à hauteur de 110 288€, Cession rue Meslay moins 8.000 €, cession 10% de Partenaires Fabrication pour 214 € et divers produits de gestion pour 1.885€

j) Engagement de retraite

L'engagement a été évalué à 64.862 €.

Les engagements de retraites, non comptabilisés dans les comptes au 31/12/2009, s'élèvent à 64.862 €uros. Les calculs ont été faits sur la base des obligations de la convention collective 3138 selon le barème ci-dessous.

Nombre de mois de salaire versés en cas de départ en retraite en fonction de l'ancienneté

Ancienneté :	> 5 ans	> 10 ans	> 15 ans	> 20 ans	> 25 ans	> 30 ans	> 35 ans	> 40 ans
Mois	0,5	1	1,5	2	2,5	3	3,5	4

Probabilité en fonction de l'age

>60<65	>55<60	>50<55	>45<50	>40<45	>35<40	>30<35	>25<30	>20<25	>18<20 ans
99%	96%	93%	89%	82%	72%	62%	51%	40%	29%

En revanche le droit individuel à la formation n'a pas été évalué, car considéré comme non significatif.

k) Evénements postérieurs à la clôture :

Fermeture de la société Tournai Graphic.



# COMPTES DES FILIALES SOCIÉTÉS FRANÇAISES



ACTIF	AMORTISSEMENTS			
	BRUT	ET	31/12/09 net	31/12/08 net
	PROVISIONS			
<b>TOTAL ACTIF</b>				
<b>IMMOBILISE</b>	<b>5 616 266</b>	<b>3 708 001</b>	<b>1 908 266</b>	<b>2 233 968</b>
<b>IMMOBILISATIONS INCORPORELLES</b>	<b>1 034</b>	<b>1 034</b>		
Autres immobilisations incorporelles	1 034	1 034		
<b>IMMOBILISATIONS CORPORELLES</b>	<b>5 596 910</b>	<b>3 706 967</b>	<b>1 889 944</b>	<b>2 232 068</b>
Installations techniques & matériels	5 223 915	3 427 656	1 796 259	2 113 179
Autres immobilisations corporelles	372 995	279 310	93 685	118 889
<b>IMMOBILISATIONS FINANCIERES</b>	<b>18 322</b>		<b>18 322</b>	<b>1 900</b>
Autres immobilisations financières	18 322		18 322	1 900
<b>TOTAL ACTIF</b>				
<b>CIRCULANT</b>	<b>3 421 653</b>		<b>3 421 653</b>	<b>4 624 534</b>
<b>STOCKS</b>	<b>1 276 861</b>		<b>1 276 861</b>	<b>1 327 657</b>
Matières premières	875 681		875 681	741 262
En cours de production	249 539		249 539	270 912
Produits intermédiaires & finis	151 640		151 640	315 482
<b>CREANCES</b>	<b>2 144 792</b>		<b>2 144 792</b>	<b>3 296 878</b>
Clients & comptes rattachés	708 766		708 766	1 295 164
Portefeuille d'effets acceptés	398 355		398 355	612 412
Autres créances	40 931		40 931	65 243
Disponibilités	994 479		994 479	1 323 316
Charges constatées d'avance	2 262		2 262	742
<b>TOTAL GENERAL</b>	<b>9 037 920</b>	<b>3 708 001</b>	<b>5 329 919</b>	<b>6 858 502</b>

PASSIF	31/12/2009	31/12/2008
<b>CAPITAUX</b>		
<b>PROPRES</b>	<b>2 699 763</b>	<b>2 602 794</b>
Capital social	1 295 900	1 295 900
Réserve légale	165 186	165 186
Autres réserves	5 680	5 680
Report à nouveau	1 050 028	957 102
Résultat de l'exercice	103 729	92 926
Subventions d'équipement	79 240	85 999
<b>PROVISIONS</b>		
<b>POUR RISQUES &amp; CHARGES</b>	<b>91 063</b>	<b>32 000</b>
Provisions pour risques	91 063	32 000
<b>DETTES</b>	<b>2 538 250</b>	<b>4 223 708</b>
Emprunts & dettes auprès des établissements de crédit	1 824 473	2 066 595
Dettes financières à court terme		
Dettes fournisseurs & comptes rattachés	344 804	598 358
Dettes fiscales & sociales	328 463	281 233
Dettes sur immobilisations en cours		1 233 128
Autres dettes	40 509	44 393
<b>TOTAL GENERAL</b>	<b>5 329 075</b>	<b>6 858 502</b>

	2 009	2 008
<b>PRODUITS D'EXPLOITATION</b>	<b>4 530 365</b>	<b>4 548 729</b>
Ventes France	4 524 815	4 220 771
Ventes export et assimilées	2 278	14 668
<b>Chiffre d'affaires net</b>	<b>4 527 093</b>	<b>4 235 439</b>
Production stockée	-185 215	162 423
Autres produits	83 381	122 908
Transfert de charges	105 105	27 959
<b>CHARGES D'EXPLOITATION</b>	<b>4 157 010</b>	<b>4 268 480</b>
Achat de matières premières et autres approvisionnements	1 720 585	1 722 906
Variation de stock	-134 419	57 228
Autres achats et charges externes	371 270	401 246
Impôts et taxes	148 981	115 132
Salaires et traitements	1 082 414	1 034 597
Personnel Intérimaire	214 628	242 167
Charges sociales	479 651	443 326
Dotations aux amortissements	273 900	251 879
<b>RESULTAT D'EXPLOITATION</b>	<b>373 355</b>	<b>280 249</b>
<b>PRODUITS FINANCIERS</b>	<b>66 031</b>	<b>81 573</b>
Produits des valeurs mobilières	22 781	34 156
Autres intérêts et produits assimilés	43 249	47 417
<b>CHARGES FINANCIÈRES</b>	<b>109 091</b>	<b>88 717</b>
Intérêts et charges assimilées	109 091	88 717
<b>RESULTAT FINANCIER</b>	<b>-43 060</b>	<b>-7 144</b>
<b>RESULTAT COURANT AVANT IMPÔTS</b>	<b>330 294</b>	<b>273 105</b>
<b>PRODUITS EXCEPTIONNELS</b>	<b>179 454</b>	<b>54 124</b>
Produits exceptionnels sur opérations de gestion	13 694	26 635
Produits exceptionnels sur opérations en capital	127 000	5 000
Reprise de provisions et subventions d'équipement	38 759	22 489
<b>CHARGES EXCEPTIONNELLES</b>	<b>365 932</b>	<b>202 466</b>
Charges exceptionnelles sur opérations de gestion	241 066	202 466
Charges exceptionnelles sur opérations en capital	124 866	0
<b>RESULTAT EXCEPTIONNEL</b>	<b>-186 478</b>	<b>-148 342</b>
Impôts sur les bénéfices	40 087	31 837
<b>TOTAL DES PRODUITS</b>	<b>4 775 849</b>	<b>4 684 426</b>
<b>TOTAL DES CHARGES</b>	<b>4 672 121</b>	<b>4 591 500</b>
<b>BENEFICE NET COMPTABLE</b>	<b>103 729</b>	<b>92 926</b>

	2 009	%	2 008	%
Produits	4 530 365	100,00%	4 548 729	100,00%
Consommations	1 586 166	35,01%	1 780 134	39,13%
<b>MARGE BRUTE</b>	<b>2 944 199</b>	<b>64,99%</b>	<b>2 768 596</b>	<b>60,87%</b>
Services extérieurs	371 270	8,20%	401 246	8,82%
<b>VALEUR AJOUTÉE</b>	<b>2 572 929</b>	<b>56,79%</b>	<b>2 367 350</b>	<b>52,04%</b>
Personnel	1 776 693	39,22%	1 720 090	37,81%
<b>EBDIT</b>	<b>796 236</b>	<b>17,58%</b>	<b>647 260</b>	<b>14,23%</b>
Impôts et taxes	148 981	3,29%	115 132	2,53%
<b>EBITDA</b>	<b>647 254</b>	<b>14,29%</b>	<b>532 128</b>	<b>11,70%</b>
Dotation d'exploitation	273 900	6,05%	251 879	5,54%
<b>RESULTAT D'EXPLOITATION</b>	<b>373 355</b>	<b>8,24%</b>	<b>280 249</b>	<b>6,16%</b>
Résultat financier	-43 060	-0,95%	-7 144	-0,16%
<b>RESULTAT COURANT AVANT IMPÔTS</b>	<b>330 294</b>	<b>7,29%</b>	<b>273 105</b>	<b>6,00%</b>
<b>CASH FLOW BRUT D'EXPLOITATION RECONSTITUÉ</b>	<b>604 194</b>	<b>13,34%</b>	<b>524 984</b>	<b>11,54%</b>
Résultat hors exploitation	-186 478	-4,12%	-148 342	-3,26%
Impôts sur les Sociétés	40 087	0,88%	31 837	0,70%
<b>BENEFICE NET COMPTABLE</b>	<b>103 729</b>	<b>2,29%</b>	<b>92 926</b>	<b>2,04%</b>
<b>CASH FLOW D'EXPLOITATION RECONSTITUÉ</b>	<b>377 629</b>	<b>8,34%</b>	<b>344 805</b>	<b>7,58%</b>

**BABOUOT SAS**
**TABLEAU DE FINANCEMENT**

	<b>2 009</b> 12 mois	<b>2 008</b> 12 mois
Résultat net	103 729	92 926
Dotation aux amortissements	255 680	251 879
Variation des provisions	59 063	-19 017
<b>CAPACITE D'AUTOFINANCEMENT</b>	<b>418 472</b>	<b>325 788</b>
Augmentation des fonds propres.	(6 759)	85 999
Nouveaux emprunts L & M Terme	195 000	1 907 000
Valeur nette comptable des immobilisations cédées	124 866	0
Autres ressources.	13 378	6 334
<b>TOTAL RESSOURCES</b>	<b>744 957</b>	<b>2 325 120</b>
<b>EMPLOIS</b>		
Dividendes versés aux actionnaires.	0	0
Acquisition d'Immobilisations corporelles.	38 422	1 373 072
Acquisition d'Immobilisations Financières.	30 400	4 800
Remboursement d'emprunt L & M Terme	437 122	281 752
Autres emplois( charges à répartir)		
<b>TOTAL EMPLOIS</b>	<b>505 944</b>	<b>1 659 624</b>
<b>VARIATION DU FONDS DE ROULEMENT</b>	<b>239 013</b>	<b>665 496</b>
Variation des stocks nets	(52 239)	105 195
Variation des créances nettes	(823 248)	21 271
Variation des fournisseurs et autres créances	1 443 337	-901 850
<b>VARIATION DU BESOIN EN FONDS DE ROULEMENT</b>	<b>567 850</b>	<b>-775 384</b>
<b>VARIATION NETTE DE LA TRESORERIE.</b>	<b>(328 837)</b>	<b>1 440 880</b>
Trésorerie à la clôture	994 479	1 323 316
Trésorerie à l'ouverture	1 323 316	-117 565
Variation de la trésorerie	(328 837)	1 440 881

Taux	Financements au 31/12/2009	Capital Dû au 31/12/2009	2 010			Capital Dû au 31/12/2010	2 011					
			Capital	Intérêts	Total		Capital	Intérêts	Total			
S N V B	3,833%+ / 1%	805 000 €	2003	2010	28 750	28 750	0	28 750	0			
C A Loiret	4,50% Fixe	70 000 €	2007	2013	42 669	9 960	1 716	11 676	32 710	10 417	1 259	11 676
C A Loiret	5,20% Fixe	139 000 €	2008	2013	101 889	27 257	4 772	32 029	74 633	28 702	3 327	32 029
C A Loiret	5,40% Fixe	868 000 €	2008	2016	816 222	107 817	41 917	149 734	708 404	113 758	35 976	149 734
CIC BRO	1,465% Var	195 000 €	2009	2014	177 404	37 919	3 741	41 660	139 485	39 127	1 829	40 956
CIC BRO	3,35% Fixe	170 000 €	2010	2016	0	21 924	5 421	27 345	148 076	22 668	4 678	27 345
CIC BRO	1,500% Var	900 000 €	2008	2014	657 539	184 366	8 829	193 195	473 173	187 147	6 048	193 195
<b>TOTAL</b>					<b>1 824 473</b>	<b>417 992</b>	<b>66 398</b>	<b>484 389</b>	<b>1 576 481</b>	<b>401 819</b>	<b>53 117</b>	<b>454 936</b>
CAP BRO								11 064			4 660	
Leasing BNP		127 000 €	2009	2015	112 988	19 457	4 836	24 293	93 531	20 380	3 913	24 293

**Tableau des remboursements**

Taux	Financements au 31/12/2009	Capital Dû au 31/12/2011	2 012			Capital Dû au 31/12/2012	2 013					
			Capital	Intérêts	Total		Capital	Intérêts	Total			
C A Loiret	4,50% Fixe	70 000 €	2007	2013	22 292	10 896	780	11 676	11 596	11 396	280	11 676
C A Loiret	5,20% Fixe	139 000 €	2008	2013	45 931	30 224	1 805	32 029	15 708	15 708	307	16 015
C A Loiret	5,40% Fixe	868 000 €	2008	2016	594 646	120 027	29 708	149 734	474 619	126 641	23 094	149 734
CIC BRO	1,465% Var	195 000 €	2009	2014	100 358	39 704	1 253	40 956	60 655	40 288	668	40 956
CIC BRO	3,35% Fixe	170 000 €	2010	2016	125 408	23 437	3 909	27 345	101 972	24 232	3 114	27 345
CIC BRO	1,500% Var	900 000 €	2008	2014	286 026	189 970	3 225	193 195	96 057	96 057	541	96 597
<b>TOTAL</b>					<b>1 174 662</b>	<b>414 256</b>	<b>40 680</b>	<b>454 936</b>	<b>760 406</b>	<b>314 322</b>	<b>28 083</b>	<b>342 324</b>
CAP BRO								2 884			1 081	
Leasing BNP		127 000 €	2009	2015	73 151	21 346	2 946	24 293	51 805	22 359	1 934	24 293

**Tableau des remboursements**

Taux	Financements au 31/12/2009	Capital Dû au 31/12/2013	2 014			Capital Dû au 31/12/2014	2 015					
			Capital	Intérêts	Total		Capital	Intérêts	Total			
C A Loiret	5,40% Fixe	868 000 €	2008	2016	347 979	133 619	16 115	149 734	214 360	140 982	8 752	149 734
CIC BRO	1,465% Var	195 000 €	2009	2014	20 366	20 366	112	20 478	0			
CIC BRO	3,35% Fixe	170 000 €	2010	2016	77 740	25 054	2 292	27 345	52 686	25 904	1 442	27 345
<b>TOTAL</b>					<b>446 085</b>	<b>179 039</b>	<b>18 519</b>	<b>197 558</b>	<b>267 046</b>	<b>166 886</b>	<b>10 194</b>	<b>177 080</b>
CAP BRO								90				
Leasing BNP		127 000 €	2009	2015	29 446	23 420	873	24 293	6 026	6 026	47	6 073

**Tableau des remboursements**

Taux	Financements au 31/12/2009	Capital Dû au 31/12/2015	2 016			Capital Dû au 31/12/2016	2 017					
			Capital	Intérêts	Total		Capital	Intérêts	Total			
C A Loiret	5,40% Fixe	868 000 €	2008	2016	73 378	73 378	1 489	74 867	0			0
CIC BRO	3,35% Fixe	170 000 €	2010	2016	26 782	26 782	563	27 345	0			0
<b>TOTAL</b>					<b>100 160</b>	<b>100 160</b>	<b>2 052</b>	<b>102 213</b>	<b>0</b>	<b>0</b>	<b>0</b>	<b>0</b>

**Tableau des amortissements**

Au 31 Décembre 2009	Total HT des Investissements	Amortissements déductions faites des reprises sur cessions	Solde	2 010
Immobilisations incorporelles	1 034 €	1 034 €	0	0
Matériels Industriels	5 223 915 €	3 427 656 €	1 796 259 €	186 783 €
Autres Immobilisations corporelles	372 995 €	279 310 €	93 685 €	27 083 €
<b>Total Amortissements</b>	<b>5 597 944 €</b>	<b>3 708 001 €</b>	<b>1 889 944 €</b>	<b>213 866 €</b>
<b>Reprise subventions investissements</b>				<b>-6 759 €</b>
Leasing BNP Paribas	127 000	14 012	112 988	19 457

ANNEES	2 011	2 012	2 013	2 014
Immobilisations incorporelles	0 €	0 €	0 €	0 €
Matériels Industriels	180 547 €	177 794 €	171 155 €	170 032 €
Autres Immobilisations corporelles	19 294 €	17 174 €	10 643 €	8 020 €
<b>Total Amortissements</b>	<b>199 841 €</b>	<b>194 967 €</b>	<b>181 798 €</b>	<b>178 052 €</b>
<b>Reprise subventions investissements</b>	<b>-6 759 €</b>	<b>-6 759 €</b>	<b>-6 759 €</b>	<b>-6 759 €</b>
Leasing BNP Paribas	20 380	21 346	22 359	23 420

ANNEES	2 015	2 016	2 017	2 018
Immobilisations incorporelles	0 €	0 €	0 €	0 €
Matériels Industriels	166 650 €	160 900 €	148 267 €	83 567 €
Autres Immobilisations corporelles	7 309 €	4 160 €	2 €	0 €
<b>Total Amortissements</b>	<b>173 959 €</b>	<b>165 060 €</b>	<b>148 269 €</b>	<b>83 567 €</b>
<b>Reprise subventions investissements</b>	<b>-5 727 €</b>	<b>-5 382 €</b>	<b>-5 382 €</b>	<b>-5 382 €</b>
Leasing BNP Paribas	7 296			

ANNEES	2 019	2 020	2 021	2 022
Immobilisations incorporelles	0 €	0 €	0 €	0 €
Matériels Industriels	81 295 €	79 819 €	79 819 €	79 819 €
Autres Immobilisations corporelles	0 €	0 €	0 €	0 €
<b>Total Amortissements</b>	<b>81 295 €</b>	<b>79 819 €</b>	<b>79 819 €</b>	<b>79 819 €</b>
<b>Reprise subventions investissements</b>	<b>-5 382 €</b>	<b>-5 382 €</b>	<b>-5 382 €</b>	<b>-5 382 €</b>

ANNEES	2 023	2 024	2 025	2 026
Immobilisations incorporelles	0 €	0 €	0 €	0 €
Matériels Industriels	29 812 €	0 €	0 €	0 €
Autres Immobilisations corporelles	0 €	0 €	0 €	0 €
<b>Total Amortissements</b>	<b>29 812 €</b>	<b>0 €</b>	<b>0 €</b>	<b>0 €</b>
<b>Reprise subventions investissements</b>	<b>-2 039 €</b>	<b>0 €</b>	<b>0 €</b>	<b>0 €</b>



ACTIF	AMORTISSEMENTS		31/12/09 net	31/12/08 net
	BRUT	ET PROVISIONS		
<b>TOTAL ACTIF</b>				
<b>IMMOBILISE</b>	<b>466 882</b>	<b>1 204</b>	<b>465 678</b>	<b>439 741</b>
<b>IMMOBILISATIONS CORPORELLES</b>	<b>10 379</b>	<b>1 204</b>	<b>9 175</b>	<b>744</b>
Autres immobilisations corporelles	10 379	1 204	9 175	744
Installations techniques & matériels				
Autres immobilisations corporelles				
<b>IMMOBILISATIONS FINANCIERES</b>	<b>456 503</b>		<b>456 503</b>	<b>438 997</b>
Actions BPC	438 997		438 997	438 997
Dépôts et Cautionnements versés	17 506		17 506	
<b>TOTAL ACTIF CIRCULANT</b>	<b>243 553</b>		<b>243 553</b>	<b>190 315</b>
<b>STOCKS</b>				
Matières premières				
En cours de production				
Produits intermédiaires & finis				
<b>CREANCES</b>	<b>243 553</b>		<b>243 553</b>	<b>190 315</b>
Clients & comptes rattachés	168 551		168 551	16 885
Autres créances	72 831		72 831	347
Compte Courant BPC				143 123
Disponibilités	2 171		2 171	29 960
<b>TOTAL GENERAL</b>	<b>710 435</b>	<b>1 204</b>	<b>709 231</b>	<b>630 056</b>

PASSIF	31/12/2009	31/12/2008
<b>CAPITAUX PERMANENTS</b>	<b>646 675</b>	<b>455 402</b>
<b>CAPITAUX PROPRES</b>	<b>92 138</b>	<b>39 142</b>
Capital Social	37 000	37 000
Report à nouveau	2 108	642
Autres Réserves		
Résultat de l'exercice	52 997	1 466
<b>AUTRES FONDS PROPRES</b>	<b>554 537</b>	<b>416 260</b>
Compte Courant Associés	554 537	416 260
<b>DETTES</b>	<b>62 556</b>	<b>174 654</b>
Emprunts & dettes auprès des établissements de crédit		
Dettes financières à court terme	3 271	150 000
Dettes Fournisseurs & Comptes Rattachés	5 511	823
Dettes Fiscales & Sociales	46 529	23 830
Dettes sur immobilisations		
Autres dettes	7 244	
<b>TOTAL GENERAL</b>	<b>709 231</b>	<b>1 046 316</b>

	2 009	2 008
<b>PRODUITS D'EXPLOITATION</b>	<b>661 891</b>	<b>219 846</b>
Ventes France	2% 11 714	19 500
Ventes export et assimilées	98% 650 177	200 346
<b>Chiffre d'affaires net</b>	<b>100% 661 891</b>	<b>219 846</b>
<b>CHARGES D'EXPLOITATION</b>	<b>640 220</b>	<b>218 777</b>
Autres achats et charges externes	437 265	78 255
Impôts et taxes	7 104	1 805
Salaires et traitements	137 141	96 308
Charges sociales	57 506	42 410
Dotations aux amortissements	1 204	0
<b>RESULTAT D'EXPLOITATION</b>	<b>21 671</b>	<b>1 069</b>
<b>PRODUITS FINANCIERS</b>	<b>12 249</b>	<b>4 317</b>
Produits des valeurs mobilières	12 249	4 317
<b>CHARGES FINANCIERES</b>	<b>2 622</b>	<b>3 661</b>
Intérêts et charges assimilées	2 622	3 661
<b>RESULTAT FINANCIER</b>	<b>9 627</b>	<b>656</b>
<b>RESULTAT COURANT AVANT IMPOTS</b>	<b>31 298</b>	<b>1 725</b>
<b>PRODUITS EXCEPTIONNELS</b>	<b>0</b>	<b>0</b>
Produits exceptionnels sur opérations de gestion	0	0
Produits exceptionnels sur opérations en capital	0	0
<b>CHARGES EXCEPTIONNELLES</b>	<b>3 914</b>	<b>0</b>
Charges exceptionnelles sur opérations de gestion	0	0
Charges exceptionnelles sur opérations en capital	3 914	0
<b>RESULTAT EXCEPTIONNEL</b>	<b>(3 914)</b>	<b>0</b>
Impôts sur les bénéfices	4 357	259
<b>TOTAL DES PRODUITS</b>	<b>674 140</b>	<b>224 163</b>
<b>TOTAL DES CHARGES</b>	<b>651 114</b>	<b>222 697</b>
<b>RESULTAT NET HORS DIVIDENDES GROUPE</b>	<b>23 027</b>	<b>1 466</b>
Dividendes Intra Groupe	29 970	
<b>RESULTAT NET</b>	<b>52 997</b>	<b>1 466</b>

	2 009	%	2 008	%
Produits	661 891	100,00%	219 846	100,00%
Consommations	0	0,00%	0	0,00%
<b>MARGE BRUTE</b>	<b>661 891</b>	<b>100,00%</b>	<b>219 846</b>	<b>100,00%</b>
Services extérieurs	437 265	66,06%	78 255	35,60%
<b>VALEUR AJOUTEE</b>	<b>224 626</b>	<b>33,94%</b>	<b>141 591</b>	<b>64,40%</b>
Personnel	194 647	29,41%	138 717	63,10%
Impôts et taxes	7 104	1,07%	1 805	0,82%
<b>EBITDA</b>	<b>22 875</b>	<b>3,46%</b>	<b>1 069</b>	<b>0,49%</b>
Dotation d'exploitation	1 204	0,18%	0	0,00%
<b>RESULTAT D'EXPLOITATION</b>	<b>21 671</b>	<b>3,27%</b>	<b>1 069</b>	<b>0,49%</b>
Résultat financier	9 627	1,45%	656	0,30%
<b>RESULTAT COURANT AVANT IMPOTS</b>	<b>31 298</b>	<b>4,73%</b>	<b>1 725</b>	<b>0,78%</b>
<b>CASH FLOW BRUT D'EXPLOITATION RECONSTITUE</b>	<b>32 502</b>	<b>4,91%</b>	<b>1 725</b>	<b>0,78%</b>
Résultat hors exploitation	(3 914)	0,59%	0	0,00%
Impôts sur les Sociétés	4 357	0,66%	259	0,12%
<b>RESULTAT NET HORS DIVIDENDES GROUPE</b>	<b>23 027</b>	<b>3,48%</b>	<b>1 466</b>	<b>0,67%</b>
<b>CASH FLOW D'EXPLOITATION RECONSTITUE</b>	<b>24 231</b>	<b>3,66%</b>	<b>1 466</b>	<b>0,67%</b>
Produits de Participation Groupe	29 970		0	
<b>RESULTAT NET</b>	<b>52 997</b>		<b>1 466</b>	

**Tableau de financement**

<b>RESSOURCES</b>	<b>2 009</b> 12 mois	<b>2 008</b> 12 mois
Résultat net	52 997	1 466
Dotation aux amortissements	0	0
Variation des provisions	0	0
<b>CAPACITE D'AUTOFINANCEMENT</b>	<b>52 997</b>	<b>1 466</b>
Augmentation des fonds propres.	0	0
Nouveaux emprunts L & M Terme	(146 730)	150 000
Valeur nette comptable des immobilisations cédées	0	0
Compte courant Associés	138 276	176 263
<b>TOTAL RESSOURCES</b>	<b>44 544</b>	<b>327 729</b>

<b>EMPLOIS</b>		
Dividendes versés aux actionnaires.	0	0
Acquisition d'Immobilisations corporelles.	8 431	744
Acquisition d'Immobilisations Financières.	17 506	200 000
Remboursement d'emprunt L & M Terme	0	0
Autres emplois( charges à répartir)		
<b>TOTAL EMPLOIS</b>	<b>25 937</b>	<b>200 744</b>

<b>VARIATION DU FONDS DE ROULEMENT</b>	<b>18 607</b>	<b>126 985</b>
--	---------------	----------------

Variation des stocks nets	0	0
Variation des créances nettes	81 028	96 560
Variation des fournisseurs et autres créances	(34 632)	7 849

<b>VARIATION DU BESOIN EN FONDS DE ROULEMENT</b>	<b>46 396</b>	<b>104 409</b>
--	---------------	----------------

<b>VARIATION NETTE DE LA TRESORERIE.</b>	<b>(27 789)</b>	<b>22 576</b>
--	-----------------	---------------

Trésorerie à la clôture	2 171	29 960
Trésorerie à l'ouverture	29 960	7 384
Variation de la trésorerie	(27 789)	22 576



ACTIF	AMORTISSEMENTS		31/12/09 net	31/12/08 net
	BRUT	ET PROVISIONS		
<b>TOTAL ACTIF</b>				
<b>IMMOBILISE</b>	<b>2 410 500</b>	<b>40 125</b>	<b>2 370 375</b>	<b>2 410 500</b>
<b>IMMOBILISATIONS CORPORELLES</b>	<b>2 410 500</b>	<b>40 125</b>	<b>2 370 375</b>	<b>2 410 500</b>
Constructions	2 410 500	40 125	2 370 375	2 410 500
<b>TOTAL ACTIF CIRCULANT</b>	<b>1 585</b>		<b>1 585</b>	<b>2 552</b>
<b>CREANCES</b>	<b>1 585</b>		<b>1 585</b>	<b>2 552</b>
Clients & comptes rattachés				
Portefeuille d'effets acceptés				
Autres créances				
Disponibilités	1 585		1 585	2 552
<b>TOTAL GENERAL</b>	<b>2 412 085</b>	<b>40 125</b>	<b>2 371 960</b>	<b>2 413 052</b>



PASSIF	31/12/2009	31/12/2008
<b>CAPITAUX PROPRES</b>	<b>31 341</b>	<b>(31)</b>
Capital Social	46 479	30 518
Réserve légale		
Report à nouveau	(15 244)	(15 245)
Résultat de l'exercice	107	(15 305)
<b>AUTRES FONDS PROPRES</b>	<b>2 308 114</b>	<b>2 413 083</b>
Compte Courant Associés	2 308 114	2 413 083
<b>DETTES</b>	<b>32 505</b>	
Emprunts & dettes auprès des établissements de crédit		
Dettes financières à court terme	25 021	
Dettes Fournisseurs & Comptes Rattachés		
Dettes Fiscales & Sociales	7 484	
Autres dettes		
<b>TOTAL GENERAL</b>	<b>2 371 960</b>	<b>2 413 052</b>





	2 009	2 008
<b>PRODUITS D'EXPLOITATION</b>	<b>71 930</b>	<b>0</b>
Ventes France	100% 71 930	0
Ventes export et assimilées	0% 0	0
<b>Chiffre d'affaires net</b>	<b>100% 71 930</b>	<b>0</b>
<b>CHARGES D'EXPLOITATION</b>	<b>52 562</b>	<b>152 692</b>
Autres achats et charges externes	6 341	151 400
Impôts et taxes	6 096	1 292
Salaires et traitements	0	0
Charges sociales	0	0
Dotations aux amortissements	40 125	0
<b>RESULTAT D'EXPLOITATION</b>	<b>19 368</b>	<b>-152 692</b>
<b>PRODUITS FINANCIERS</b>	<b>0</b>	<b>2 287</b>
Produits des valeurs mobilières	0	2 287
<b>CHARGES FINANCIERES</b>	<b>24 138</b>	<b>9</b>
Intérêts et charges assimilées	24 138	9
<b>RESULTAT FINANCIER</b>	<b>(24 138)</b>	<b>2 278</b>
<b>RESULTAT COURANT AVANT IMPOTS</b>	<b>(4 770)</b>	<b>-150 415</b>
<b>PRODUITS EXCEPTIONNELS</b>	<b>4 877</b>	<b>135 110</b>
Produits exceptionnels sur opérations de gestion	4 877	135 110
Produits exceptionnels sur opérations en capital	0	0
<b>CHARGES EXCEPTIONNELLES</b>	<b>0</b>	<b>0</b>
Charges exceptionnelles sur opérations de gestion	0	0
Charges exceptionnelles sur opérations en capital	0	0
<b>RESULTAT EXCEPTIONNEL</b>	<b>4 877</b>	<b>135 110</b>
Impôts sur les bénéfices	0	0
<b>TOTAL DES PRODUITS</b>	<b>76 807</b>	<b>137 397</b>
<b>TOTAL DES CHARGES</b>	<b>76 700</b>	<b>152 702</b>
<b>BENEFICE NET COMPTABLE</b>	<b>107</b>	<b>-15 305</b>

	2 009	%	2 008	%
Produits	71 930	100,00%	0	100,00%
Consommations	0	0,00%	0	#DIV/0!
<b>MARGE BRUTE</b>	<b>71 930</b>	<b>100,00%</b>	<b>0</b>	<b>#DIV/0!</b>
Services extérieurs	6 341	8,82%	151 400	#DIV/0!
<b>VALEUR AJOUTEE</b>	<b>65 589</b>	<b>91,18%</b>	<b>-151 400</b>	<b>#DIV/0!</b>
Personnel	0	0,00%	0	#DIV/0!
Impôts et taxes	6 096	8,47%	1 292	#DIV/0!
<b>EBITDA</b>	<b>59 493</b>	<b>82,71%</b>	<b>-152 692</b>	<b>#DIV/0!</b>
Dotation d'exploitation	40 125	55,78%	0	#DIV/0!
<b>RESULTAT D'EXPLOITATION</b>	<b>19 368</b>	<b>26,93%</b>	<b>-152 692</b>	<b>#DIV/0!</b>
Résultat financier	(24 138)	33,56%	2 278	#DIV/0!
<b>RESULTAT COURANT AVANT IMPOTS</b>	<b>(4 770)</b>	<b>-6,63%</b>	<b>-150 415</b>	<b>#DIV/0!</b>
<b>CASH FLOW BRUT D'EXPLOITATION RECONSTITUE</b>	<b>35 355</b>	<b>49,15%</b>	<b>-150 415</b>	<b>#DIV/0!</b>
Résultat hors exploitation	4 877	6,78%	135 110	#DIV/0!
Impôts sur les Sociétés	0	0,00%	0	#DIV/0!
<b>BENEFICE NET COMPTABLE</b>	<b>107</b>	<b>0,15%</b>	<b>-15 305</b>	<b>#DIV/0!</b>
<b>CASH FLOW D'EXPLOITATION RECONSTITUE</b>	<b>40 232</b>	<b>55,93%</b>	<b>-15 305</b>	<b>#DIV/0!</b>

**SCI Le Moulin**
**TABLEAU DE FINANCEMENT**

	<b>2 009</b> 12 mois	<b>2 008</b> 4 mois
Résultat net	107	(15 305)
Dotations aux amortissements	40 125	0
Variation des provisions	0	0
<b>CAPACITE D'AUTOFINANCEMENT</b>	<b>40 232</b>	<b>(15 305)</b>
Augmentation des fonds propres.	31 265	15 274
Nouveaux emprunts L & M Terme	25 021	0
Valeur nette comptable des immobilisations cédées	0	0
Compte Courant Associés	(104 970)	2 413 083
<b>TOTAL RESSOURCES</b>	<b>(8 451)</b>	<b>2 413 052</b>
<b>EMPLOIS</b>		
Dividendes versés aux actionnaires.	0	0
Acquisition d'immobilisations corporelles.	0	2 410 500
Acquisition d'immobilisations financières.	0	0
Remboursement d'emprunt L & M Terme	0	0
Autres emplois (charges à répartir)	0	0
<b>TOTAL EMPLOIS</b>	<b>0</b>	<b>2 410 500</b>
<b>VARIATION DU FONDS DE ROULEMENT</b>	<b>(8 451)</b>	<b>2 552</b>
Variation des stocks nets	0	0
Variation des créances nettes	0	0
Variation des fournisseurs et autres créances	(7 484)	0
<b>VARIATION DU BESOIN EN FONDS DE ROULEMENT</b>	<b>(7 484)</b>	<b>0</b>
<b>VARIATION NETTE DE LA TRESORERIE.</b>	<b>(967)</b>	<b>2 552</b>
Trésorerie à la clôture	1 585	2 552
Trésorerie à l'ouverture	2 552	0
Variation de la trésorerie	(967)	2 552

	Total HT des Investissements	Amortissements déductions faites des reprises sur cessions	Solde	2 010
Immobilisations incorporelles	0	0	0	0
Matériels Industriels	0	0	0	0
Constructions	2 410 500	40 125	2 370 375	80 250
<b>Total Amortissements</b>	<b>2 410 500</b>	<b>40 125</b>	<b>2 370 375</b>	<b>80 250</b>
<b>Années</b>	<b>2 011</b>	<b>2 012</b>	<b>2 013</b>	<b>2 014</b>
Constructions	80 250	80 250	80 250	80 250
<b>Total Amortissements</b>	<b>80 250</b>	<b>80 250</b>	<b>80 250</b>	<b>80 250</b>
<b>Années</b>	<b>2 015</b>	<b>2 016</b>	<b>2 017</b>	<b>2 018</b>
Constructions	80 250	80 250	80 250	80 250
<b>Total Amortissements</b>	<b>80 250</b>	<b>80 250</b>	<b>80 250</b>	<b>80 250</b>
<b>Années</b>	<b>2 019</b>	<b>2 020</b>	<b>2 021</b>	<b>2 022</b>
Constructions	80 250	80 250	80 250	80 250
<b>Total Amortissements</b>	<b>80 250</b>	<b>80 250</b>	<b>80 250</b>	<b>80 250</b>
<b>Années</b>	<b>2 023</b>	<b>2 024</b>	<b>2 025</b>	<b>2 026</b>
Constructions	80 250	80 250	80 250	80 250
<b>Total Amortissements</b>	<b>80 250</b>	<b>80 250</b>	<b>80 250</b>	<b>80 250</b>
<b>Années</b>	<b>2 027</b>	<b>2 028</b>	<b>2 029</b>	<b>2 030</b>
Constructions	80 250	80 250	80 250	80 250
<b>Total Amortissements</b>	<b>80 250</b>	<b>80 250</b>	<b>80 250</b>	<b>80 250</b>
<b>Années</b>	<b>2 031</b>	<b>2 032</b>	<b>2 033</b>	<b>2 034</b>
Constructions	80 250	80 250	80 250	80 250
<b>Total Amortissements</b>	<b>80 250</b>	<b>80 250</b>	<b>80 250</b>	<b>80 250</b>
<b>Années</b>	<b>2 035</b>	<b>2 036</b>	<b>2 037</b>	<b>2 038</b>
Constructions	80 250	80 250	80 250	80 250
<b>Total Amortissements</b>	<b>80 250</b>	<b>80 250</b>	<b>80 250</b>	<b>80 250</b>
<b>Années</b>	<b>2 039</b>	<b>2 040</b>	<b>2 041</b>	<b>2 042</b>
Constructions	40 125	0	0	0
<b>Total Amortissements</b>	<b>40 125</b>	<b>0</b>	<b>0</b>	<b>0</b>

<b>PLAN BUDGET</b>	31/12/09	31/12/10	31/12/11	31/12/12	31/12/13	31/12/14	31/12/15	31/12/16	31/12/17	31/12/18	3 12 19	31/12/20	31/ 2/21
<b>Loyer Trimestre</b>													
LOYER RDC 253 M <sup>2</sup> a 230 = 14 548	65 190	65 842	66 500	67 165	67 837	68 515	69 200	69 893	70 591	71 297	72 010	72 730	73 458
LOYER geo 212	6 740	38 404	41 895	42 314	42 737	43 164	43 596	44 032	44 472	44 917	45 366	45 820	46 278
LOYER SPVA		28 475	45 560	46 016	46 476	6 941	47 410	47 884	48 363	48 846	49 335	49 828	50 327
Domiciliation Babouot	0	1 300	1 300	1 300	1 300	1 300	1 300	1 300	1 300	1 300	1 300	1 300	1 300
domiciliation PFAB 6 mois 2009	0	0											
Domiciliation PL 6 mois		0											
Domiciliation ATEP	0	120	120	120	120	120	120	120	120	120	120	120	120
<b>TOTAL DES PRODUITS D'EXPLOITATIO</b>	<b>71 930</b>	<b>134 141</b>	<b>155 375</b>	<b>156 915</b>	<b>158 470</b>	<b>160 040</b>	<b>161 627</b>	<b>163 229</b>	<b>164 847</b>	<b>166 481</b>	<b>68 132</b>	<b>169 799</b>	<b>171 482</b>
<b>IMPOTS ET TAXES</b>	<b>6 096</b>												
DOTATION AUX AMORTISSEMENTS	40 125	80 350	80 350	80 350	80 350	80 350	80 350	80 350	80 350	80 350	80 350	80 350	80 350
AUTRES CHARGES	6 341												
<b>TOTAL CHARGES D'EXPLOITATION</b>	<b>52 562</b>	<b>80 350</b>	<b>80 350</b>	<b>80 350</b>	<b>80 350</b>	<b>80 350</b>	<b>80 350</b>	<b>80 350</b>	<b>80 350</b>	<b>80 350</b>	<b>80 350</b>	<b>80 350</b>	<b>80 350</b>
<b>RESULTAT D'EXPLOITATION</b>	<b>19 368</b>	<b>53 791</b>	<b>75 025</b>	<b>76 565</b>	<b>78 120</b>	<b>79 690</b>	<b>81 277</b>	<b>82 879</b>	<b>84 497</b>	<b>86 131</b>	<b>87 782</b>	<b>89 4 9</b>	<b>91 132</b>
<b>FRAIS FINANCIERS Sur Compte Courant</b> (1% puis 1,5%, puis 2%)	<b>(24 138)</b>	<b>(23 081)</b>	<b>(32 868)</b>	<b>(31 241)</b>	<b>(29 582)</b>	<b>(37 189)</b>	<b>(35 015)</b>	<b>(32 791)</b>	<b>(30 517)</b>	<b>(28 190)</b>	<b>2 810)</b>	<b>(23 377)</b>	<b>(20 889)</b>
<b>RESULTAT FINANCIER</b>	<b>(24 138)</b>	<b>(23 081)</b>	<b>(32 868)</b>	<b>(31 241)</b>	<b>(29 582)</b>	<b>(37 189)</b>	<b>(35 015)</b>	<b>(32 791)</b>	<b>(30 517)</b>	<b>(28 190)</b>	<b>2 810)</b>	<b>(23 377)</b>	<b>(20 889)</b>
<b>RESULTAT COURANT AVANT IS</b>	<b>(4 770)</b>	<b>30 710</b>	<b>42 158</b>	<b>45 324</b>	<b>48 537</b>	<b>42 501</b>	<b>46 261</b>	<b>50 087</b>	<b>53 980</b>	<b>57 941</b>	<b>61 971</b>	<b>66 072</b>	<b>70 244</b>
<b>PROFITS EXCEPTIONNELS</b>	<b>4 877</b>												
<b>CHARGES EXCEPTIONNELLES</b>													
<b>RESULTAT EXCEPTIONNEL</b>	<b>4 877</b>	<b>0</b>	<b>0</b>	<b>0</b>	<b>0</b>	<b>0</b>	<b>0</b>	<b>0</b>	<b>0</b>	<b>0</b>	<b>0</b>	<b>0</b>	<b>0</b>
<b>RESULTAT AVANT IMPOTS</b>	<b>107</b>	<b>30 710</b>	<b>42 158</b>	<b>45 324</b>	<b>48 537</b>	<b>42 501</b>	<b>46 261</b>	<b>50 087</b>	<b>53 980</b>	<b>57 941</b>	<b>61 971</b>	<b>66 072</b>	<b>70 244</b>
<b>IMPOTS</b>	<b>0</b>	<b>4 606</b>	<b>14 051</b>	<b>15 106</b>	<b>16 178</b>	<b>14 166</b>	<b>15 419</b>	<b>16 694</b>	<b>17 992</b>	<b>19 312</b>	<b>20 655</b>	<b>2 022</b>	<b>23 412</b>
<b>RESULTAT NET</b>	<b>107</b>	<b>26 103</b>	<b>28 106</b>	<b>30 217</b>	<b>32 360</b>	<b>28 336</b>	<b>30 842</b>	<b>33 393</b>	<b>35 988</b>	<b>38 629</b>	<b>41 316</b>	<b>4 050</b>	<b>46 831</b>
<b>COMPTE COURANT Ouverture</b>	<b>(2 413 083)</b>	<b>(2 308 114)</b>	<b>(2 191 186)</b>	<b>(2 082 730)</b>	<b>(1 972 163)</b>	<b>(1 8 9 453)</b>	<b>(1 750 767)</b>	<b>(1 639 75)</b>	<b>(1 525 832)</b>	<b>(1 409 493)</b>	<b>290 514)</b>	<b>(1 168 848)</b>	<b>(1 044 448)</b>
Flux Loyer	71 930	134 141	155 375	156 915	158 470	160 040	161 627	163 229	164 847	166 481	6 132	169 799	171 482
Flux impôts et TVA	7 405	(4 606)	(14 051)	(15 106)	(16 178)	(14 166)	(15 419)	(16 694)	(17 992)	(19 312)	20 655)	(2 022)	(23 412)
dépôt Garantie	48 048	10 475											
Frais divers de gestion	(6 341)												
Frais financier CC ou Produits Financiers	(24 138)	(23 081)	(32 868)	(31 241)	(29 582)	(37 189)	(35 015)	(32 791)	(30 517)	(28 190)	2 810)	(23 377)	(20 889)
<b>COMPTE COURANT Cloture</b>	<b>(2 308 114)</b>	<b>(2 191 186)</b>	<b>(2 082 730)</b>	<b>(1 972 163)</b>	<b>(1 859 453)</b>	<b>(1 750 767)</b>	<b>(1 639 575)</b>	<b>(1 525 832)</b>	<b>(1 409 493)</b>	<b>(1 290 514)</b>	<b>16 848)</b>	<b>(1 044 448)</b>	<b>(917 266)</b>



<b>PLAN BUDGET</b>	31/12/22	31/12/23	31/12/24	31/12/25	31/12/26	31/12/27	31/12/28	31/12/29	31/12/30	31/12/31	31/12/32	31/12/33
<b>Loyer Trimestre</b>												
LOYER RDC 253 M <sup>2</sup> a 230 = 14 548	74 192	74 934	83 674	84 511	85 356	86 209	87 071	87 942	88 822	89 710	90 607	91 513
LOYER geo 212	46 741	47 208	47 680	48 157	48 639	49 125	49 616	50 113	50 614	51 120	51 631	52 147
LOYER SPVA	50 830	51 338	51 852	52 370	52 894	53 423	53 957	54 496	55 041	55 592	56 148	56 709
Domiciliation Babouot	1 300	1 300	1 300	1 300	1 300	1 300	1 300	1 300	1 300	1 300	1 300	1 300
domiciliation PFAB 6 mois 2009												
Domiciliation PL 6 mois												
Domiciliation ATEP	120	120	120	120	120	120	120	120	120	120	120	120
<b>TOTAL DES PRODUITS D'EXPLOITATIO</b>	<b>173 183</b>	<b>174 901</b>	<b>184 626</b>	<b>186 458</b>	<b>188 308</b>	<b>190 177</b>	<b>192 065</b>	<b>193 971</b>	<b>195 897</b>	<b>197 842</b>	<b>199 806</b>	<b>201 790</b>
<b>IMPOTS ET TAXES</b>												
DOTATION AUX AMORTISSEMENTS	80 350	80 350	80 350	80 350	80 350	80 350	80 350	80 350	80 350	80 350	80 350	80 350
AUTRES CHARGES												
<b>TOTAL CHARGES D'EXPLOITATION</b>	<b>80 350</b>	<b>80 350</b>	<b>80 350</b>	<b>80 350</b>	<b>80 350</b>	<b>80 350</b>	<b>80 350</b>	<b>80 350</b>	<b>80 350</b>	<b>80 350</b>	<b>80 350</b>	<b>80 350</b>
<b>RESULTAT D'EXPLOITATION</b>	<b>92 833</b>	<b>94 551</b>	<b>104 276</b>	<b>106 108</b>	<b>107 958</b>	<b>109 827</b>	<b>111 715</b>	<b>113 621</b>	<b>115 547</b>	<b>117 492</b>	<b>119 456</b>	<b>121 440</b>
<b>FRAIS FINANCIERS</b> Sur Compte Courant (1% puis 1,5%, puis 2%)	(18 345)	(15 745)	(13 087)	(10 264)	(7 379)	(4 431)	(1 419)	1 659	4 803	8 015	11 295	14 646
<b>RESULTAT FINANCIER</b>	(18 345)	(15 745)	(13 087)	(10 264)	(7 379)	(4 431)	(1 419)	1 659	4 803	8 015	11 295	14 646
<b>RESULTAT COURANT AVANT IS</b>	<b>74 488</b>	<b>78 806</b>	<b>91 189</b>	<b>95 844</b>	<b>100 579</b>	<b>105 396</b>	<b>110 296</b>	<b>115 280</b>	<b>120 350</b>	<b>125 506</b>	<b>130 751</b>	<b>136 085</b>
<b>PROFITS EXCEPTIONNELS</b>												
<b>CHARGES EXCEPTIONNELLES</b>												
<b>RESULTAT EXCEPTIONNEL</b>	0	0	0	0	0	0	0	0	0	0	0	0
<b>RESULTAT AVANT IMPOTS</b>	<b>74 488</b>	<b>78 806</b>	<b>91 189</b>	<b>95 844</b>	<b>100 579</b>	<b>105 396</b>	<b>110 296</b>	<b>115 280</b>	<b>120 350</b>	<b>125 506</b>	<b>130 751</b>	<b>136 085</b>
<b>IMPOTS</b>	24 827	26 266	30 393	31 945	33 523	35 128	36 762	38 423	40 113	41 831	43 579	45 357
<b>RESULTAT NET</b>	<b>49 661</b>	<b>52 540</b>	<b>60 795</b>	<b>63 899</b>	<b>67 056</b>	<b>70 267</b>	<b>73 534</b>	<b>76 857</b>	<b>80 237</b>	<b>83 675</b>	<b>87 172</b>	<b>90 728</b>
<b>COMPTE COURANT Ouverture</b>	(917 266)	(787 255)	(654 366)	(513 220)	(368 971)	(221 565)	(70 948)	82 937	240 144	400 731	564 756	732 278
Flux Loyer	173 183	174 901	184 626	186 458	188 308	190 177	192 065	193 971	195 897	197 842	199 806	201 790
Flux impôts et TVA	(24 827)	(26 266)	(30 393)	(31 945)	(33 523)	(35 128)	(36 762)	(38 423)	(40 113)	(41 831)	(43 579)	(45 357)
dépôt Garantie												
Frais divers de gestion												
Frais financier CC ou Produits Financiers	(18 345)	(15 745)	(13 087)	(10 264)	(7 379)	(4 431)	(1 419)	1 659	4 803	8 015	11 295	14 646
<b>COMPTE COURANT Cloture</b>	<b>(787 255)</b>	<b>(654 366)</b>	<b>(513 220)</b>	<b>(368 971)</b>	<b>(221 565)</b>	<b>(70 948)</b>	<b>82 937</b>	<b>240 144</b>	<b>400 731</b>	<b>564 756</b>	<b>732 278</b>	<b>903 356</b>





# COMPTES DES FILIALES SOCIÉTÉS BELGES

ACTIF	BRUT	AMORTISSEMENTS ET PROVISIONS	
		31/12/2009	31/12/2008
<b>TOTAL ACTIF</b>			
<b>IMMOBILISE</b>	<b>326 574</b>	<b>326 574</b>	<b>326 574</b>
<b>IMMOBILISATIONS INCORPORELLE</b>			
<b>IMMOBILISATIONS CORPORELLES</b>			
<b>IMMOBILISATIONS FINANCIERES</b>	<b>326 574</b>	<b>326 574</b>	<b>326 574</b>
Tournai Graphic	326 574	326 574	326 574
<b>TOTAL ACTIF</b>			
<b>CIRCULANT</b>	<b>1 105 821</b>	<b>1 105 821</b>	<b>1 181 516</b>
<b>CREANCES</b>	<b>1 082 691</b>	<b>1 082 691</b>	<b>1 101 216</b>
Clients			
Autres créances			2 379
Créances Groupe ( PL)	1 079 320	1 079 320	1 088 188
Créances Groupe ( TG)	3 371	3 371	10 648
Charges constatés d'avance			
<b>Disponibilités</b>	<b>23 130</b>	<b>23 130</b>	<b>80 300</b>
<b>TOTAL GENERAL</b>	<b>1 432 395</b>	<b>1 432 395</b>	<b>1 508 091</b>

PASSIF	31/12/2009	31/12/2008
<b>CAPITAUX</b>		
<b>PROPRES</b>	<b>1 076 236</b>	<b>1 139 574</b>
Capital Social	279 778	279 778
Réserves Réglementées	1 160	1 160
Réserve Immunisée	681 803	681 803
Réserve légale	69 984	69 984
Report à nouveau	42 098	46 851
<b>Résultat de l'exercice</b>	<b>1 412</b>	<b>59 998</b>
<b>PROVISIONS</b>		
<b>POUR RISQUES &amp; CHARGES</b>	<b>351 075</b>	<b>351 075</b>
Provisions Pour C. de retraite		
Provisions Pour Risques		
Provision pour Impôts Différés	351 075	351 075
<b>DETTES</b>	<b>5 084</b>	<b>17 442</b>
Dettes Fournisseurs & Comptes Rattachés	3 119	13 581
Dettes Fiscales & Sociales	1 965	3 861
<b>TOTAL GENERAL</b>	<b>1 432 395</b>	<b>1 508 091</b>



	31/12/2009	31/12/2008
<b>PRODUITS D'EXPLOITATION</b>	<b>0</b>	<b>25 036</b>
Loyers bâtiments	0	25 036
Autres Produits	0	0
<b>CHARGES D'EXPLOITATION</b>	<b>10 006</b>	<b>78 574</b>
Autres achats et charges externes	9 154	40 541
Impôts et taxes	853	38 032
<b>EBITDA</b>	<b>-10 006</b>	<b>-53 537</b>
Dotations aux amortissements		
<b>RESULTAT D'EXPLOITATION</b>	<b>-10 006</b>	<b>-53 537</b>
<b>PRODUITS FINANCIERS</b>	<b>11 006</b>	<b>31 003</b>
Autres intérêts et produits assimilés	11 006	31 003
<b>CHARGES FINANCIERES</b>	<b>1</b>	<b>2 001</b>
Intérêts et charges assimilées	1	2 001
<b>RESULTAT FINANCIER</b>	<b>11 004</b>	<b>29 003</b>
<b>RESULTAT COURANT</b>	<b>998</b>	<b>-24 535</b>
<b>PRODUITS EXCEPTIONNELS</b>	<b>3 675</b>	<b>1 045 538</b>
Produits exceptionnels sur opérations de gestion	3 675	12 660
Produits exceptionnels sur opérations en capital		1 032 878
<b>CHARGES EXCEPTIONNELLES</b>	<b>3 261</b>	<b>155</b>
Charges exceptionnelles sur opérations de gestion	3 261	155
Charges exceptionnelles sur opérations en capital		
<b>RESULTAT EXCEPTIONNEL</b>	<b>414</b>	<b>1 045 383</b>
IMPOTS DIFFERES		351 075
<b>BENEFICE NET INTEGRE</b>	<b>1 412</b>	<b>669 773</b>
Produits financiers de participations		44 881
<b>BENEFICE NET COMPTABLE</b>	<b>1 412</b>	<b>714 654</b>

	31/12/2009	31/12/2008
EXCEDENT BRUT D'EXPLOITATION	-10 006	84 765
+ Variation du BFR	6 167	9 689
<b>FLUX DE TRESORERIE D'EXPLOITATION ( F1 )</b>	<b>-3 839</b>	<b>94 454</b>
Investissements	0	36 580
- Cession d'immobilisations		105 032
<b>FLUX D'INVESTISSEMENTS ( F1 )</b>	<b>0</b>	<b>68 452</b>
Charges financières nettes	11 004	16 840
+ Impôts sur les bénéfices		-15 250
+ Dividendes	-64 750	-52 500
+ Charges exceptionnelles nettes	414	15 188
- dotations exceptionnelles aux provisions		-8 399
<b>FLUX DE REPARTITION ( FR )</b>	<b>-53 331</b>	<b>-44 121</b>
Variation du capital		0
+ Variation des autres fonds propres (variation des fonds propres) Nouveaux emprunts	0	0
- Remboursements d'emprunts (variation de l'endettement)	0	0
<b>FLUX DE FINANCEMENT ( FF )</b>	<b>0</b>	<b>0</b>
<b>FLUX NETS DE LA PERIODE ( FE+FI+FR+FF )</b>	<b>-57 170</b>	<b>118 785</b>
<b>Trésorerie début de période</b>	<b>80 300</b>	<b>48 587</b>
+ Flux nets de la période	-57 170	118 785
<b>Trésorerie fin de période</b>	<b>23 130</b>	<b>80 300</b>
<i>Endettement fin de période</i>	<i>0,00</i>	<i>0</i>

ACTIF	BRUT	AMORTISSEMENTS & PROVISIONS		31-déc-09	31-déc-08
<b>TOTAL ACTIF</b>					
<b>IMMOBILISE</b>	<b>727 854</b>	<b>717 854</b>	<b>10 000</b>	<b>10 000</b>	
<b>IMMOBILISATIONS INCORPORELLES</b>	<b>69 439</b>	<b>69 439</b>	<b>0</b>	<b>0</b>	
Fonds de commerce	61 973	61 973	0	0	
Autres immobilisations incorporelles	7 465	7 465	0	0	
<b>IMMOBILISATIONS CORPORELLES</b>	<b>648 416</b>	<b>648 416</b>	<b>0</b>	<b>0</b>	
Matériels & Outillage	628 649	628 649	0	0	
Matériel roulant	19 766	19 766	0	0	
<b>IMMOBILISATIONS FINANCIERES</b>	<b>10 000</b>		<b>10 000</b>	<b>10 000</b>	
Autres Immobilisations Financières	10 000		10 000	10 000	
<b>TOTAL ACTIF CIRCULANT</b>	<b>369 937</b>		<b>369 937</b>	<b>627 873</b>	
En-cours de fabrication			0		
Papier			0	57 686	
Clients	52 949		52 949	320 891	
Autres créances	24 938		24 938	13 501	
Banques	292 050		292 050	228 245	
Comptes de régularisation			0	7 549	
<b>TOTAL GENERAL</b>	<b>1 097 792</b>	<b>717 854</b>	<b>379 937,33</b>	<b>637 873</b>	

PASSIF	31-déc-09	31-déc-08
<b>CAPITAUX PROPRES</b>	<b>256 566</b>	<b>311 261</b>
Capital Social	295 000	295 000
Réserve Légale	13 042	12 854
Report à Nouveau	1 124	16 261
		-350
Resultat de l'exercice	-52 599	3 757
<b>PROVISIONS POUR RISQUES &amp; CHARGES</b>	<b>0</b>	<b>0</b>
Provisions Pour Charges	0	0
<b>DETTES</b>	<b>123 371</b>	<b>326 612</b>
Emprunts & dettes auprès des établissements de crédit	-	-
TBS	0	0
Dettes Fournisseurs & Comptes Rattaches	78 575	210 192
Dettes Fiscales & Sociales	43 812	115 253
Comptes de régularisation	984	1 167
<b>TOTAL GENERAL</b>	<b>379 937,33</b>	<b>637 873</b>



	2009	2008
Production	504 446	1 574 890
Variation des En-cours	-3 963	-9 945
<b>PRODUITS D'EXPLOITATION</b>	<b>500 483</b>	<b>1 564 945</b>
Achat de matières premières	126 804	577 793
Variation de stocks	53723,56	50 322
Autres achats et charges externes	195 765	268 931
Impôts et taxes	12 048	7 322
Salaires et traitements	341 440	593 632
Interim	6 207	60 155
<b>EBITDA</b>	<b>-235 505</b>	<b>6 790</b>
Dotations aux amortissements		
<b>RESULTAT D'EXPLOITATION</b>	<b>-235 505</b>	<b>6 790</b>
<b>PRODUITS FINANCIERS</b>	<b>2 906</b>	<b>493</b>
Autres intérêts et produits assimilés	2 906	493
<b>CHARGES FINANCIERES</b>	<b>0</b>	<b>3 342</b>
Intérêts et charges assimilées		3 342
<b>RESULTAT FINANCIER</b>	<b>2 906</b>	<b>-2 848</b>
<b>RESULTAT COURANT</b>	<b>-232 599</b>	<b>3 942</b>
PRODUITS EXCEPTIONNELS	180 000	1 910
Produits exceptionnels sur opérations de gestion		1 910
Produits exceptionnels sur opérations en capital	180 000	0
CHARGES EXCEPTIONNELLES	0	0
Charges exceptionnelles sur opérations de gestion		
Charges exceptionnelles sur opérations en capital		
Dotations aux amortissements et provisions		
<b>RESULTAT EXCEPTIONNEL</b>	<b>180 000</b>	<b>1 910</b>
<b>RESULTAT AVANT IMPOTS</b>	<b>-52 599</b>	<b>5 852</b>
Impôts sur les bénéfices		2 095
<b>BENEFICE NET COMPTABLE</b>	<b>-52 599</b>	<b>3 757</b>

	2 009	%	2 008	%
<b>Total Produits</b>	<b>474 649</b>	<b>100,0%</b>	<b>1 564 945</b>	<b>100,0%</b>
Consommations	180 528	38,0%	628 115	40,1%
<b>MARGE BRUTE</b>	<b>294 121</b>	<b>62,0%</b>	<b>936 830</b>	<b>59,9%</b>
Services extérieurs	171 191	36,1%	268 931	17,2%
<b>VALEUR AJOUTEE</b>	<b>122 930</b>	<b>25,9%</b>	<b>667 899</b>	<b>42,7%</b>
Personnel	311 326	65,6%	653 787	41,8%
Impôts et taxes	12 048	2,5%	7 322	0,5%
<b>EBITDA</b>	<b>-200 444</b>	<b>-42,2%</b>	<b>6 790</b>	<b>0,4%</b>
Dotation d'exploitation	0	0,0%	0	0,0%
<b>RESULTAT D'EXPLOITATION</b>	<b>-200 444</b>	<b>-42,2%</b>	<b>6 790</b>	<b>0,4%</b>
Résultat financier	2 906	0,6%	2 848	0,2%
<b>RESULTAT COURANT AVANT IMPOTS</b>	<b>-197 538</b>	<b>-41,6%</b>	<b>3 942</b>	<b>0,3%</b>
<b>CASH FLOW BRUT D'EXPLOITATION RECONSTITUE</b>	<b>-197 538</b>	<b>-41,6%</b>	<b>3 942</b>	<b>0,3%</b>
Résultat hors exploitation	144 939	30,5%	1 910	0,1%
Impôts sur les sociétés	0	0,0%	2 095	0,1%
<b>RESULTAT NET DES ACTIVITES</b>	<b>-52 599</b>	<b>-11,1%</b>	<b>3 757</b>	<b>0,2%</b>
<b>CASH FLOW NET DE L'EXERCICE RECONSTITUE</b>	<b>-52 599</b>	<b>-11,1%</b>	<b>3 757</b>	<b>0,2%</b>

## Tournai Graphic Sprl

### TABLEAU DE FINANCEMENT

RESSOURCES	2 009 12 mois	2 008 12 mois
Résultat net	(52 599)	3 757
Dotation aux amortissements	0	0
Variation des provisions	0	(50 000)
<b>CAPACITE D'AUTOFINANCEMENT</b>	<b>( 52 599)</b>	<b>( 46 243)</b>
Augmentation des fonds propres.	(2 095)	0
Nouveaux emprunts L & M Terme	0	0
Valeur nette comptable des immobilisations cédées	0	1 340
Compte courant Associés	0	0
<b>TOTAL RESSOURCES</b>	<b>( 54 694)</b>	<b>( 44 903)</b>

EMPLOIS		
Dividendes versés aux actionnaires.	0	65 443
Acquisition d'Immobilisations corporelles.	0	0
Acquisition d'Immobilisations Financières.	0	0
Remboursement d'emprunt L & M Terme	0	0
Autres emplois( charges à répartir)		
<b>TOTAL EMPLOIS</b>	<b>0</b>	<b>65 443</b>

VARIATION DU FONDS DE ROULEMENT	( 54 694)	( 110 346)
---------------------------------	-----------	------------

Variation des stocks nets	(57 686)	(60 268)
Variation des créances nettes	(264 055)	(420 379)
Variation des fournisseurs et autres créances	203 242	464 064

VARIATION DU BESOIN EN FONDS DE ROULEMENT	(118 499)	(16 583)
---	-----------	----------

VARIATION NETTE DE LA TRESORERIE.	63 805	(93 763)
-----------------------------------	--------	----------

Trésorerie à la clôture	292 050	228 245
Trésorerie à l'ouverture	228 245	322 008
Variation de la trésorerie	63 805	(93 763)

Tel le papillon, le livre jouit de ses transformations successives avant de commencer son grand œuvre.

Construit d'un peu de papier, d'un peu d'encre et d'une plume, le Livre qui en sort devient alors un esprit voyageur, symbole de communication.

Ici converge à nouveau notre métaphore du Livre et du Papillon.





# COMPTES DES FILIALES SOCIÉTÉ SUISSE

**ACTIF****Actif circulant**

DISPONIBILITES		
Banque CS	960,80	2 009,90
<b>TOTAL DISPONIBILITES</b>	<b>960,80</b>	<b>2 009,90</b>

Autres créances		
Dépôt à terme	45 000,00	50 000,00
CC Actionnaire	10 550,00	4 475,00
Total créances	55 550,00	54 475,00

**Actif circulant** **56 510,80** **56 484,90**

**TOTAL ACTIF** **56 510,80** **56 484,90**

**PASSIF****Dettes à court terme**

Compte de régularisation		
Passif transitoire	2 600,00	2 600,00
	2 600,00	2 600,00

**Total dettes à CT** **2 600,00** **2 600,00**

CAPITAL	50 000,00	50 000,00
Total Capital	50 000,00	50 000,00

Résultat & réserves		
Réserve légale	11 250,00	11 250,00
Report à Nouveau	7 365,10	4 574,76
Résultat	25,90	2 790,34
Total Résultat & réserves	3 910,80	3 884,90

**CAPITAUX PROPRES** **53 910,80** **53 884,90**

**Total Passif** **56 510,80** **56 484,90**

**PARTENAIRES EDELWEISS****COMPTE DE RESULTAT**

du 1 1 2009 au 31 12 2009  
en CHF

## ACTIF

	<u>2 009</u>	<u>2 008</u>
<b>Charges externes</b>		
Honoraires juridiques et professionnels	832,45	4 078,05
Frais administratifs	0,00	0,00
<b>TOTAL CHARGES</b>	<b>-832,45</b>	<b>-4 078,05</b>

**Produits financiers**

Intérêts reçus	1 078,45	1 502,81
Produits financiers	145,80	154,80
<b>Total produits financiers</b>	<b>1 224,25</b>	<b>1 657,61</b>

**Charges Financières**

Frais de banque	72,00	76,00
<b>Total charges financières</b>	<b>-72,00</b>	<b>-76,00</b>

**Résultat financier**

Dettes à court terme **1 152,25** **1 581,61**

Impôts	293,90	293,90
	<b>-293,90</b>	<b>-293,90</b>

**RESULTAT NET**

**25,90** **-2 790,34**



# COMPTES DES FILIALES SOCIÉTÉS D'ASIE



<b>ACTIF</b>	2009	2008
<b>REALISABLE &amp; DISPONIBLE</b>		
HSBC Compte HK\$	148	175
HSBC Compte US\$	20 151	877
HSBC Compte EUROS	10 957	724 790
BNP PARIBAS HK US\$	108 811	495 774
BNP PARIBAS HK €	3 403 655	897 738
BNP PARIBAS Orléans	6 484	107 080
CLIENTS	15 139 665	7 848 301
TITRES DE PARTICIPATION	7 477 448	6 111 724
<b>TOTAL ACTIFS COURT TERME</b>	<b>26 154 350</b>	<b>16 186 459</b>
<b>Stocks et Travaux en cours</b>	739 379	130 132
<b>IMMOBILISATIONS</b>		
Ordinateurs	61 450	22 864
Véhicule	85 762	171 525
<b>TOTAL IMMOBILISATIONS</b>	<b>147 212</b>	<b>194 389</b>
<b>TOTAL ACTIF</b>	<b>27 040 941</b>	<b>16 510 980</b>

<b>PASSIF</b>	2009	2008
Fournisseurs	13 748 487	5 471 606
Avance clients	583 450	579 996
Provision pour charges	542 414	4 800
Compte courant Holinail Ltd HK	161 384	423 283
Compte courant Holinail SAS	264 208	346 128
Compte courant P. Fabrication	1 945 510	1 714 306
<b>TOTAL DETTES A COURT TERME</b>	<b>17 245 452</b>	<b>8 540 119</b>
<b>CAPITAL</b>	9 000 000	9 000 000
REPORT A NOUVEAU	935 737	1 168 037
RESULTAT NET	2 397 226	138 898
Acompte dividende	666 000	
<b>SITUATION NETTE</b>	<b>9 795 489</b>	<b>7 970 861</b>
<b>TOTAL PASSIF</b>	<b>27 040 941</b>	<b>16 510 980</b>



	<b>2009</b>		<b>2008</b>	
Chiffre d'affaires	65 688 027	99,5%	30 894 508	99,5%
Produits financiers	1 551	0,0%	40 115	0,1%
Dividendes reçus	308 315	0,5%	116 844	0,4%
<b>Total des Produits</b>	<b>65 997 893</b>	<b>100,0%</b>	<b>31 051 467</b>	<b>100,0%</b>
Achats	47 185 366	71,5%	22 149 526	71,3%
variation de stocks	461 191		130 132	0,4%
Frais de transports	9 387 379	14,2%	4 527 647	14,6%
<b>Cout des ventes</b>	<b>56 111 554</b>	<b>85,0%</b>	<b>26 547 041</b>	<b>85,5%</b>

<b>Marge Brute</b>	<b>9 886 339</b>	<b>15,0%</b>	<b>4 504 426</b>	<b>14,5%</b>
--------------------	------------------	--------------	------------------	--------------

Local Salaries & Charges	516 430		501 489	
Staff Messing & Welfare	18 458		51 444	
Foreign Salaries & Charge:	5 220 442		2 619 528	
Exceptional S & C	1 102 877			
Local Commercial Expenses	60 865		60 526	
Depreciation	120 260		97 051	
Rental & Rates	418 906		0	
Office Supplies	813,5		53	
Telephone, Fax & Internet	7 549		4 346	
Postages and Courier	409 913		295 566	
Printing & Stationery	7 593		157	
Audit fees	20 000			
Accounting Fee	14 400		14 400	
Local Travelling	0		12 470	
Overseas Travelling	25 710		0	
Legal & Professional Fee	11 900		11 000	
BR Fee	2 450		450	
Tax ( France/PRC)	6 970		0	
Licence Fee			1 111	
PRC Trip expenses			7 532	
Miscellaneous Expenses	8 197		5 400	
Bank Overdraft Interest	3 593		17 761	
Bank Charges	65 600		36 983	
<sup>2</sup> Exchange Difference	919 185		628 263	
<b>Total Expenses</b>	<b>7 123 741</b>		<b>4 365 528</b>	
<b>Income before taxes</b>	<b>2 762 598</b>		<b>138 898</b>	
<b>Income taxes 16,5%</b>	<b>-365 372</b>		<b>0</b>	
<b>NET INCOME</b>	<b>2 397 226</b>		<b>138 898</b>	

<sup>2</sup> Exchange Difference: Should be reallocated in Cost of sales

Atelier Façonnage



BPC : Création



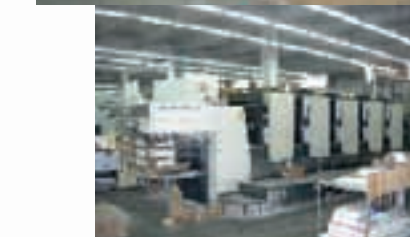
Atelier Offset



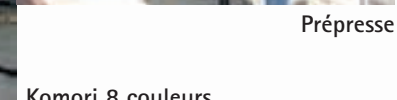
Presse 5 couleurs



Atelier Couvertures



Préresse



Komori 8 couleurs



Thomas SZÉ, CEO



## BILAN

en millions d'HK\$

	GROUP		Société mère	
	31/12/2009	31/12/2008	31/12/2009	31/12/2008
<b>ASSET AND LIABILITIES</b>				
Prepaid lease payments for land	5,532	5,654	-	-
Property, plant and equipment	128,923	141,7	-	-
Available-for-sale investments	0	1,069	-	-
Other non-current asset	0,779	875	-	-
Interest in subsidiaries	-	-	46,078	46,078
<b>Non-current assets</b>	<b>135,234</b>	<b>149,298</b>	<b>46,078</b>	<b>46,078</b>
Inventories	17,805	22,277	-	-
Trade and other receivables	63,260	65,887	27,318	28,262
Dividend receivables	-	-	8,127	6,600
Pledged deposits	1,055	3,84	-	-
Bank balances and cash	25,966	13,203	-	-
<b>Current assets</b>	<b>108,086</b>	<b>105,207</b>	<b>35,445</b>	<b>34,862</b>
Trade and other payables	24,740	43,813	-	-
Short-term bank borrowings - secured	24,554	24,444	-	-
Current portion of long-term bank borrowings - secured	11,500	8,607	-	-
Current portion of obligations under finance leases	6,228	6,921	-	-
Tax payable	1,361	217	-	-
<b>Current liabilities</b>	<b>68,383</b>	<b>84,002</b>	-	-
Net current assets	39,703	21,205	35,445	34,862
Total assets less current liabilities	174,937	170,503	81,523	80,940
Long-term bank borrowings - secured	9,447	10,021	-	-
Long-term portion of obligations under finance leases	10,871	17,143	-	-
Amounts due to shareholders	-	6,732	-	-
Deferred tax liabilities	3,936	4,133	-	-
<b>Non-current liabilities</b>	<b>24,254</b>	<b>38,029</b>	-	-
<b>Net assets</b>	<b>150,683</b>	<b>132,474</b>	<b>81,523</b>	<b>80,940</b>
<b>Equity</b>				
Share capital	67,215	63,678	67,215	63,678
Reserves	83,468	68,796	14,308	17,262
<b>Total equity</b>	<b>150,683</b>	<b>132,474</b>	<b>81,523</b>	<b>80,940</b>

Source : CHINA PRINT POWER GROUP Ltd Financial Statement announcement

	31/12/2009	31/12/2008	31/12/2007
<b>Revenue</b>	212,962	264,205	210,894
Cost of sales	-152,058	-200,64	-145,526
<b>Gross profit</b>	60,904	63,565	65,368
Gross profit %	29%	24%	31%
Other income	0,342	549	1,369
Distribution costs	-9,996	-12,946	-12,674
Administrative expenses	-22,896	-25,171	-21,103
Other operating expenses	-4,104	-3,928	-1,495
Finance costs	-2,613	-2,217	-3,431
Profit before income tax	21,637	19,852	28,034
Income tax expense	-2,417	-2,193	-1,408
<b>Profit for the year ( Group)</b>	<b>19,220</b>	<b>17,659</b>	<b>26,626</b>

### CHINA PRINT POWER GROUP LTD

China Print Power Group Limited. The Group's principal activities are printing of books. The group is organized into two segments:

Book Products is the provision of full suites of services from pre press to printing to finishing/binding services.

Specialized products is the production of custom made and value added printing products.

The Group sells its product to Asia, Europe, North America and other countries.

Head quarter is located in HK & the completely new manufacturing plant is located in Mainland China, HeYuan.

Group employ over 1,500 workers, with area more than 200, 000 sq ft.

CHINA PRINT POWER GROUP LTD comply with ISO9001:2000 and had been accredited by the UK certification body.

CHINA PRINT POWER GROUP LTD is listed on the SGX MAINBOARD market under ISIN Code BMG2157D1011





